





# MATURITA 2017

## EXTERNÁ ČASŤ

### FRANCÚZSKY JAZYK

úroveň **B2**

**NEOTVÁRAJTE, POČKAJTE NA POKYN!  
PREČÍTAJTE SI NAJPRV POKYNY K TESTU!**

- Test obsahuje **80 úloh**.
- Na vypracovanie testu budete mať **120 minút**.
- Na začiatku každej úlohy sa z inštrukcií dozviete, ktorý odpoveďový hárok máte použiť.
- V teste sa stretnete s dvoma typmi úloh:
  - Pri úlohách s výberom odpovede vyberte správnu odpoveď spomedzi niekoľkých ponúkaných možností, z ktorých je vždy správna iba jedna. Správnu odpoveď vyznačte krížikom do príslušného políčka odpoveďového hárka označeného piktogramom .
  - Pri úlohách s krátkou odpoveďou, ktorých odpoveď tvorí jedno slovo (prípadne zložený slovesný tvar) alebo niekoľko slov, píšete do príslušného políčka odpoveďového hárka označeného piktogramom .
- Pri práci smiete používať iba pero s čiernou alebo modrou náplňou. Nesmiete používať zošity, slovníky, učebnice ani inú literatúru.
- **Podrobnejšie pokyny na vyplňovanie odpoveďového hárka sú na poslednej strane testu. Prečítajte si ich.**

Želáme vám veľa úspechov!

**Začnite pracovať, až keď dostanete pokyn!**

## Partie I – COMPRÉHENSION ORALE (20 points)

*Cette partie du test comprend trois sous-parties. Vous allez écouter trois enregistrements. Vous écouterez chaque enregistrement deux fois. Pendant l'écoute, répondez aux questions sur la feuille qui correspond. Suivez les instructions pour savoir quelle feuille vous devez remplir.*

### Première sous-partie : Les cantines bio (7 points)

*Écoutez cette analyse de Clémentine Desfemmes, spécialiste de l'alimentation biologique. Pour les questions suivantes 01 – 07, choisissez la bonne réponse (A), (B), (C) ou (D). À chaque fois, **une** seule réponse est correcte.*

**Indiquez vos réponses sur la feuille marquée d'une petite croix .**

*Maintenant, vous avez deux minutes pour lire les questions 01 – 07.*

- 01** Dans quels établissements est-il difficile de développer l'alimentation biologique ?
- (A) Dans les supermarchés.
  - (B) Dans les restaurants.
  - (C) Dans les écoles.
  - (D) Dans les entreprises.

- 02** En plus du prix, quel est l'autre problème du 100 % bio ?
- (A) La qualité.
  - (B) La livraison.
  - (C) La fraîcheur.
  - (D) La variété.

- 03** À quelle fréquence les établissements servent-ils un repas bio complet ?
- (A) Quotidiennement.
  - (B) Hebdomadairement.
  - (C) Mensuellement.
  - (D) Annuellement.

- 04** Quel est l'avantage des produits biologiques pour les cuisiniers ?
- (A) Mieux gérer les dépenses.
  - (B) Mélanger les saveurs.
  - (C) Préparer des plats frais.
  - (D) Mieux s'organiser.

**05** Comment sont cultivés les fruits, légumes et céréales biologiques ?

- (A) Sans produits chimiques.
- (B) Sans antibiotiques.
- (C) Avec des outils traditionnels.
- (D) Avec des outils mécaniques.

**06** Selon l'auteur, pourquoi manger bio est pédagogique pour les enfants ?

- (A) Ils connaissent le rythme des saisons.
- (B) Ils apprennent à cultiver les légumes.
- (C) Ils découvrent les animaux de la ferme.
- (D) Ils étudient les dangers des pesticides.

**07** Selon cette analyse, pourquoi les productions doivent-elles être locales ?

- (A) Pour éviter la pollution lors du transport.
- (B) Pour maintenir la fraîcheur des aliments.
- (C) Pour soutenir l'économie locale.
- (D) Pour faciliter les relations sociales.

***Le test continue à la page suivante.***

**Deuxième sous-partie : Le transport en roue libre (6 points)**

Écoutez ce reportage de TV5Monde sur les transports en Europe. Pour les phrases 08 – 13, dites si c'est vrai (A), faux (B) ou si ce n'est pas dit dans le texte (C).

Indiquez vos réponses sur la feuille marquée d'une petite croix .

Maintenant, vous avez deux minutes pour lire les phrases 08 – 13.

**08** On assiste à un grand changement dans le domaine des transports en Europe.

(A) vrai                                      (B) faux                                      (C) n'est pas dit

**09** Le vélo peut totalement remplacer la voiture.

(A) vrai                                      (B) faux                                      (C) n'est pas dit

**10** Les Européens connaissent un intérêt croissant pour le vélo.

(A) vrai                                      (B) faux                                      (C) n'est pas dit

**11** Avoir une voiture est un symbole de réussite sociale.

(A) vrai                                      (B) faux                                      (C) n'est pas dit

**12** La France est un modèle dans le domaine des pistes cyclables.

(A) vrai                                      (B) faux                                      (C) n'est pas dit

**13** Aujourd'hui, 10 % de Slovaques utilise régulièrement le vélo.

(A) vrai                                      (B) faux                                      (C) n'est pas dit

### Troisième sous-partie : Séjours linguistiques : que choisir ? (7 points)

Écoutez cet entretien avec Claire Dulac, spécialiste dans les séjours linguistiques. Pour les espaces 14 – 20, complétez le texte qui le résume. À chaque fois, vous devez utiliser un seul mot pour compléter le résumé.

Écrivez les mots qui manquent sur la feuille marquée d'un stylo .

Maintenant, vous avez deux minutes pour lire le texte.

#### Résumé

De nombreuses écoles de langues proposent des séjours linguistiques adaptés aux besoins des jeunes qui ont envie de  leurs connaissances en langue. Or, cette offre comporte de nombreux  : comme les cours de langue sont adaptés à chacun, on peut dire que les étudiants bénéficient d'un enseignement .

De plus, s'  dans le pays permet de faire des progrès rapidement dans la pratique de la langue, notamment grâce aux rencontres amicales possibles.

L'aspect pratique est facilité par la possibilité de choisir une formule adaptée à ses envies. Travailler à côté des cours permet de  son séjour tout en progressant.

Enfin, ce type de séjours est une bonne préparation pour les tests ou examens, et de nos jours, il est difficile de trouver un emploi  parler de langues étrangères !

, il ne faut pas hésiter à partir pour apprendre de manière agréable !

**Fin de la 1<sup>e</sup> partie.  
Le test continue à la page suivante.**

## Partie II – LA LANGUE ET SON UTILISATION (40 points)

Cette partie du test comprend trois sous-parties. La première concerne la grammaire, et les deux suivantes, le lexique et la grammaire. Vous avez 45 minutes pour faire les exercices.

### Première sous-partie : Les piétons sont les bienvenus sur les Champs-Élysées (20 points)

Lisez le texte ci-dessous. Pour chaque trou 21–40, choisissez dans la liste jointe le mot qui convient (A) – (D). À chaque fois, **une** seule réponse est correcte.

Indiquez vos réponses sur la feuille marquée d'une petite croix .

En février dernier, le Conseil de Paris a voté la piétonisation de l'avenue des Champs-Élysées, à Paris,  les premiers dimanches de chaque mois. C'est-à-dire que la plus belle avenue de la capitale française sera réservée  aux piétons. C'est ainsi que le dimanche 8 mai 2016 a marqué le début de  opération. La prestigieuse artère sera fermée aux véhicules à partir de 9 heures et jusqu'à 20 heures, sur une  de deux kilomètres, allant de la place de la Concorde à l'avenue George V.

Au matin du deuxième « *dimanche piéton* », les commerçants se préparent  profiter au maximum de cette journée durant  les touristes et les badauds vont défiler plus que d'habitude  leurs boutiques. C'est à partir du Fouquet's, la brasserie la  élégante de l'avenue des Champs-Élysées, que la fête va débiter. Ce nouvel évènement  attire les foules dans ces brasseries de luxe  un café à plus de 8 euros. « *C'est vrai, nos tarifs sont élevés, reconnaît Patrick, serveur, mais justifiés par le lieu et un contexte extraordinaires.* ». Et selon  : « *un dimanche sans voiture, c'est 20 % de clients en plus...  des touristes !* ». « *L'ambiance est beaucoup plus décontractée  aux promeneurs, mais aussi pour nous. L'avenue se transforme en un immense jardin calme. S'il fait beau, c'est génial !* ». Dans tous les commerces de l'avenue,  sans le bruit des voitures est une  unique. « *Oui, il y a du monde. Ils sont en famille. Ils rentrent  pour acheter un tee-shirt ou deux, mais cela ne fait pas notre chiffre d'affaire.* », affirme Danielle, responsable d'une boutique de mode  4 ans. « *Les gens font du vélo, du roller, ils ne viennent pas sur les Champs-Élysées pour faire les boutiques. Ils touchent, regardent, mais n'  pas le moindre article.* », résume-t-elle. « *Mais s'ils rentrent, à nous de tout faire  de les transformer en clients.* ».

La prochaine piétonisation des Champs-Élysées  lieu lors de la Journée sans voiture, le dimanche 25 septembre.

D'après : <http://goo.gl/tK7c51>, 30. 10. 2016

<b>21</b>	<b>(A)</b> tout	<b>(B)</b> toute	<b>(C)</b> tous	<b>(D)</b> toutes
<b>22</b>	<b>(A)</b> mieux	<b>(B)</b> exclusivement	<b>(C)</b> brutalement	<b>(D)</b> dramatiquement
<b>23</b>	<b>(A)</b> ce	<b>(B)</b> cet	<b>(C)</b> c'	<b>(D)</b> cette
<b>24</b>	<b>(A)</b> approximation	<b>(B)</b> augmentation	<b>(C)</b> distance	<b>(D)</b> évaluation
<b>25</b>	<b>(A)</b> à	<b>(B)</b> de	<b>(C)</b> –	<b>(D)</b> afin
<b>26</b>	<b>(A)</b> laquelle	<b>(B)</b> lequel	<b>(C)</b> que	<b>(D)</b> quelle
<b>27</b>	<b>(A)</b> après	<b>(B)</b> avant	<b>(C)</b> devant	<b>(D)</b> derrière
<b>28</b>	<b>(A)</b> pire	<b>(B)</b> plus	<b>(C)</b> davantage	<b>(D)</b> moindre
<b>29</b>	<b>(A)</b> beau	<b>(B)</b> grand	<b>(C)</b> militaire	<b>(D)</b> populaire
<b>30</b>	<b>(A)</b> malgré	<b>(B)</b> pourtant	<b>(C)</b> cependant	<b>(D)</b> dorénavant
<b>31</b>	<b>(A)</b> il	<b>(B)</b> lui	<b>(C)</b> celui	<b>(D)</b> le
<b>32</b>	<b>(A)</b> Librement	<b>(B)</b> Volontairement	<b>(C)</b> Essentiellement	<b>(D)</b> Contrairement
<b>33</b>	<b>(A)</b> grâce	<b>(B)</b> avec	<b>(C)</b> suite	<b>(D)</b> moyennant
<b>34</b>	<b>(A)</b> diminuer	<b>(B)</b> bousculer	<b>(C)</b> fermer	<b>(D)</b> travailler
<b>35</b>	<b>(A)</b> malchance	<b>(B)</b> catastrophe	<b>(C)</b> occasion	<b>(D)</b> désillusion
<b>36</b>	<b>(A)</b> jamais	<b>(B)</b> bientôt	<b>(C)</b> parfois	<b>(D)</b> dernièrement
<b>37</b>	<b>(A)</b> déjà	<b>(B)</b> depuis	<b>(C)</b> en	<b>(D)</b> dans
<b>38</b>	<b>(A)</b> entretiennent	<b>(B)</b> honorent	<b>(C)</b> achètent	<b>(D)</b> avancent
<b>39</b>	<b>(A)</b> après	<b>(B)</b> devant	<b>(C)</b> pour	<b>(D)</b> afin
<b>40</b>	<b>(A)</b> aura	<b>(B)</b> avait	<b>(C)</b> aura eu	<b>(D)</b> a eu
<b><i>Le test continue à la page suivante.</i></b>				

**Deuxième sous-partie : La pétanque, une histoire française (10 points)**

Lisez attentivement le texte suivant. Complétez les trous 41 – 50 et mettez à chaque fois le verbe entre parenthèses à la forme correcte.

Exemple :  (*ressembler*) → *ressemble*

Écrivez les mots qui manquent sur la feuille marquée d'un stylo .

Quand on demande à quiconque de définir le jeu de boules français ; la pétanque, la réponse  (*ressembler*) à un cliché. Ainsi, la pétanque  (*représenter*) comme un sport, jouée par un groupe de personnes, au cœur de l'été, à l'ombre de grands arbres, une boisson fraîche à la main... La pétanque est un sport pratiqué par un très grand nombre d'amateurs partout en France,  (*compter*) également de nombreux professionnels dans des clubs. La pétanque connaît un vrai succès car elle offre de nombreuses variantes pour que chacun  (*pouvoir*) y jouer n'importe où et à n'importe quel âge. À un contre un ou par équipes de deux ou trois joueurs, une même règle s'applique pour tous : marquer un point en  (*se rapprocher*) le plus possible du cochonnet, petite boule en bois colorée qui  (*servir*) de but.

La première boule de pétanque, telle qu'on la connaît aujourd'hui, serait née en 1927. Fabriquée en acier, elle  (*devoir*) à l'époque remplacer son ancêtre en bois clouté.

Si le processus de fabrication est resté quasiment identique, les matériaux et les technologies utilisés  (*devenir*) eux plus modernes, offrant des boules de pétanque de meilleure qualité. Quand vous  (*jouer*) à la pétanque l'été prochain, il est possible que vos boules  (*être*) de Saint-Bonnet-le-Château, dans la Loire, par les salariés d'Obut. Numéro 1 incontesté de la boule de pétanque, avec 68% du marché mondial et 80% du marché français, Obut utilise 4 000 tonnes d'acier pour produire 3,5 millions de boules par an.

La boule de pétanque est un produit très français, peut-être trop. « *Pour exporter des boules, il faut d'abord exporter la pétanque.* », regrette Pierre Sauvignet, PDG de l'entreprise Obut. L'entreprise a renoncé, pour un temps, à conquérir le monde après  (*essayer*) de pénétrer le marché chinois durant plusieurs années, sans succès.

Mais que signifie le nom « *Obut* » ? Très simple : ce que l'amateur appelle un cochonnet est en réalité un but. La boule de pétanque est donc celle qui va « *au but* ».

D'après : <http://goo.gl/rDFX1x>, 30. 10. 2016



**Troisième sous-partie : Dunkerque et son carnaval (10 points)**

Complétez le texte à trous **51 – 60** par les mots qui se trouvent dans la liste ci-dessous. Parmi les 20 mots proposés, vous devez choisir les 10 mots qui conviennent. Chaque mot est utilisé **une seule fois**.

Écrivez les mots qui manquent sur la feuille marquée d'un stylo .

après	dénoncer	envahies	symbole
avant	destinée	incroyable	tradition
carnavals	différence	libérer	triste
contraste	ensorceler	monter	vers
contre	entreprises	nul	voulu

Début mars, comme chaque année, les rues de Dunkerque, ville du nord de la France, sont **51** par des milliers d'habitants déguisés. Plumes, chapeaux à fleurs, paillettes et fourrures s'assemblent pour donner vie à une explosion de couleurs panachées offrant un curieux **52** avec la grisaille hivernale. Des chansons paillardes chantées à tue-tête, de la bière qui coule à flots, des kilos de harengs jetés de l'Hôtel de ville : c'est le carnaval de Dunkerque. Pendant près de deux mois, de janvier à mars, la cité portuaire est métamorphosée et plongée dans une **53** ambiance de fête au rythme des hymnes et des tambours. Au même titre que les **54** de Rio, de Venise ou de Tenerife, celui de Dunkerque est un incontournable : aucun Dunkerquois ne le manquerait. Mais d'où vient cette **55** ? Tout commence au XVII<sup>ème</sup> siècle avec le développement de la pêche à la morue en Islande. À cette période, la ville de Dunkerque venait d'être rattachée au royaume de France de Louis XIV et les Dunkerquois qui pêchaient habituellement le hareng, se tournèrent **56** la pêche à la morue, leur permettant de se **57** de la concurrence des Hollandais.

**58** de se lancer dans cette périlleuse aventure dont certains ne revenaient jamais, les marins dunkerquois touchaient une partie de leur solde avant le départ. Cet argent servait ainsi d'assurance à leur famille en cas de non-retour. Juste avant de **59** à bord, les marins se réunissaient une dernière fois autour d'un banquet. Si la tradition était dans un premier temps **60** aux marins, elle s'est progressivement étendue aux autres professions de la ville, et enfin à tous...

D'après : <http://goo.gl/J3rzed>, 30. 10. 2016

**Fin de la 2<sup>e</sup> partie.**  
**Le test continue à la page suivante.**

### Partie III – COMPRÉHENSION ÉCRITE (20 points)

Cette partie du test comprend trois sous-parties. Vous avez 45 minutes pour faire les exercices.

#### Première sous-partie : Quelques brèves (7 points)

Lisez les 7 courts articles **61 – 67**. Pour chaque article, choisissez parmi les dix titres **(A) – (J)** celui qui convient. À chaque fois, **un seul titre est correct**.

Indiquez vos réponses sur la feuille marquée d'une petite croix .

**61**

Une oreillette qui traduit les langues étrangères en temps réel, c'est l'extraordinaire objet, nommé Pilot. Le Pilot se compose d'une oreillette, d'une application et d'un chargeur de smartphone. L'équipement est porté par chaque interlocuteur, et le tout est connecté en Bluetooth. Un algorithme spécialisé assure la traduction pour chaque utilisateur. Quatre langues sont pour l'instant au programme : anglais, espagnol, français, et italien.

D'après : <http://goo.gl/Kd9xa7>, 30. 10. 2016

**62**

L'artiste français J.R fait disparaître la pyramide du musée du Louvre, à Paris, grâce à une impressionnante anamorphose, qui étonnera les touristes et les Parisiens du 25 mai au 27 juin 2016. Pour réaliser cet exploit, des ouvriers sont venus recouvrir la pyramide construite par l'architecte Ming Pei en 1989, par une photo de la façade du Louvre. Résultat : selon l'angle de vue du spectateur, la Pyramide disparaît en trompe-l'œil. « Avec mon collage, j'efface la Pyramide et le Louvre retrouve son état d'origine. », précise l'artiste.

D'après : <http://goo.gl/fNNtvf>, 30. 10. 2016

**63**

Actualité immanquable du moment, le championnat d'Europe de football se vit aussi en dehors des stades. Pour cette occasion, la mairie de Paris met à la disposition du public un espace de 130 000 m<sup>2</sup> spécialement consacré à l'Euro 2016. Cette « fan zone », dont l'accès est gratuit, est ouverte au public, du 10 juin au 10 juillet sur le Champ de Mars, au pied de la Tour Eiffel. Elle peut accueillir jusqu'à 92 000 spectateurs.

D'après : <http://goo.gl/wG7Sv4>, 30. 10. 2016

**64**

À la fin du XIX<sup>ème</sup> siècle, le clown parisien George Footit fait la rencontre de Rafael Padilla, un homme noir d'origine cubaine qui joue dans un petit cirque. Footit décide de former un duo comique inédit avec Padilla : clown blanc autoritaire pour le premier, et clown noir souffre-douleur pour le second. La formule fonctionne à merveille. Les spectateurs, de plus en plus nombreux, en redemandent. Le duo rencontre un immense succès populaire. Surnommé le clown Chocolat, Rafael Padilla devient alors le premier artiste noir de la scène française...

D'après : <http://goo.gl/aa8nIQ>, 30. 10. 2016

**65**

C'est nouveau ! Il est désormais possible de prendre le métro à Paris avec son chien, même s'il est de grande taille, à la condition qu'il soit muselé et tenu en laisse. De plus, le propriétaire devra être muni de son propre titre de transport et d'un billet à tarif réduit pour l'animal. Jusqu'alors ce mode de transport n'était autorisé que pour les petits animaux transportés dans un sac ou un panier et pour les chiens guides d'aveugles ou d'assistance aux personnes handicapées.

*D'après : <http://goo.gl/UUoflZ>, 30. 10. 2016*

**66**

La Tour Eiffel est le symbole incontournable de Paris et de la France. Sur son compte Twitter officiel, la Dame de fer a partagé les photos d'un appartement installé au premier étage. Clair, lumineux, il offre évidemment une vue magnifique sur Paris. Cet appartement n'est disponible ni à la vente, ni à la location, car c'est une installation éphémère. Quatre personnes, tirées au sort, auront la chance de dormir une nuit à la Tour Eiffel. Elles pourront y dîner, petit-déjeuner et le trajet aller-retour pour Paris leur sera offert.

*D'après : <http://goo.gl/ZgCWRI>, 30. 10. 2016*

**67**

Voici enfin l'adaptation pop rock d'un des plus grands chefs d'œuvres de la littérature romantique française. Cette nouvelle comédie musicale « *Le Rouge et le Noir* » raconte les amours secrètes entre Julien Sorel et Mme de Rénal. Joué par une troupe de comédiens chanteurs, ce grand classique est revisité dans une mise en scène novatrice et devient un Opéra rock moderne et bouleversant. Des chansons aux textes ciselés, des compositions originales, vous vivrez toute la palette des émotions : du rouge au noir.

*D'après : <http://goo.gl/FQtCPB>, 30. 10. 2016*

**Titres**

- (A) Adaptation cinématographique d'un roman célèbre
- (B) Deux hommes que tout oppose
- (C) Nouvelle réglementation pour nos amis à quatre pattes
- (D) Restauration d'un monument historique à Paris
- (E) Gagner une nuit dans les nuages de Paris
- (F) Une technologie polyglotte
- (G) Une histoire d'amour romanesque mise en musique
- (H) Un collage magique sur un monument de Paris
- (I) Interdiction totale des animaux dans les transports publics
- (J) Un espace réservé aux amoureux du ballon rond

***Le test continue à la page suivante.***

**Deuxième sous-partie : Grand Prix de Formule E (6 points)**

Lisez attentivement le texte suivant. Dites pour chaque affirmation **68 – 73**, si c'est vrai (**A**) ou faux (**B**). Indiquez à chaque fois quel paragraphe **(a)–(e)** justifie votre réponse. À chaque fois, **une seule réponse est correcte**.

Indiquez vos réponses sur la feuille marquée d'une petite croix .

**(a)** L'organisation au centre de Paris d'un « e-Prix », course de voitures électriques, est un événement. En effet, une nouvelle discipline prend de plus en plus d'importance : la Formule Electrique (la Formule E). Comment ? La compétition s'organise en faisant le tour du monde en onze étapes, durant un an : de Pékin à Londres, en passant par Buenos Aires, Berlin, Moscou et enfin Paris. La Maire de Paris, Anne Hidalgo, veut montrer que la capitale peut accueillir une grande compétition. Cet événement est important car Paris est candidate à l'organisation des Jeux olympiques de 2024.

**(b)** Il faut pour cela obtenir l'accord des écologistes et de la Maire du 7<sup>ème</sup> arrondissement, le quartier de Paris où s'installe la course. Passionnée de courses automobiles, celle-ci a validé l'installation du circuit car aucun centime d'euro ne sera demandé aux Parisiens. Le coût de toute cette organisation est réparti entre les neuf équipes engagées (7,5 millions d'euros pour une saison de Formule E) et l'organisateur (un million d'euros).

**(c)** Pourtant, la décision d'autoriser un Grand Prix dans Paris n'a pas fait l'unanimité au Conseil de Paris. Le groupe écologiste a fait remarquer que l'asphalte posé sur une partie du circuit est une absurdité environnementale. « *Les risques cancérogènes résultants des quantités de dérivés pétroliers toxiques sont terribles pour les Parisiens.* », déclare l'un d'eux. Il dénonce aussi les nuisances sonores que la course va provoquer. Les monoplaces sont électriques mais le bruit aigu est plus élevé de 10 décibels que celui des voitures à moteur essence. Une gêne pour les habitants du quartier...

**(d)** Certes, l'électricité commercialisée en France est à 80 % d'origine nucléaire. Cependant, une voiture de Formule E consomme au maximum 56 kWh en course, soit l'équivalent d'une dizaine de programmes de lave-linge. Ce qui est très loin des milliers de tonnes de dioxyde de carbone émis par un Grand Prix de Formule 1 classique.

**(e)** Interrogée, une Parisienne se dit heureuse de la venue d'un Grand Prix en France car « la course est devenue *politiquement correcte grâce à l'électricité ! C'est une occasion supplémentaire pour montrer Paris au monde entier : un cadre magnifique pour cette course unique.* ». Au-delà du spectacle et des paillettes, ce sont environ 20 000 personnes qui assisteront à une vraie course de deux kilomètres de circuit. En plein cœur de Paris, cela va être du jamais-vu.

D'après : <http://goo.gl/2LDDdt>, 30. 10. 2016

**68** Les résidents, proches du parcours, ne seront pas gênés par le bruit de la course.

(A) vrai (B) faux

le paragraphe (a) – (e) qui justifie votre décision

**69** Des dizaines de milliers de personnes vont assister à cette course inédite à Paris.

(A) vrai (B) faux

le paragraphe (a) – (e) qui justifie votre décision

**70** La principale source d'électricité produite en France est d'origine solaire.

(A) vrai (B) faux

le paragraphe (a) – (e) qui justifie votre décision

**71** Les Parisiens devront payer une taxe pour l'installation du circuit.

(A) vrai (B) faux

le paragraphe (a) – (e) qui justifie votre décision

**72** La compétition de Formule E passe par différentes capitales mondiales.

(A) vrai (B) faux

le paragraphe (a) – (e) qui justifie votre décision

**73** Les risques de pollution causés par la course sont réels.

(A) vrai (B) faux

le paragraphe (a) – (e) qui justifie votre décision

***Le test continue à la page suivante.***

**Troisième sous-partie : La plus grande nappe du monde sera-t-elle mayennaise ? (7 points)**

Lisez attentivement le texte. Dans le résumé, complétez les trous 74–80 par **un seul mot**, d'après le sens.

**Écrivez les mots qui manquent sur la feuille marquée d'un stylo .**

Radio France Bleu Mayenne et le restaurant « *Les tables de la Mayenne* » se sont associés pour battre le record du monde de la plus longue nappe, le jour de la fête nationale française, le 14 juillet prochain. C'est aussi surtout pour valoriser la belle région mayennaise.

Pour battre le record de la plus longue nappe du monde, Radio France Bleu Mayenne et « *Les Tables de la Mayenne* » ne font pas les choses à moitié : ils veulent organiser un pique-nique sur le chemin longeant la rivière de la Mayenne. C'est la raison pour laquelle une nappe longue de 85,7 kilomètres sera fabriquée pour l'occasion. « *Nous voulons organiser un grand moment de convivialité et réunir le Nord et le Sud de la région.* », explique la directrice de Radio France Bleu Mayenne. C'est le 14 juillet que se réuniront les Mayennais au bord de la rivière pour ce moment qui réunira gourmandise, convivialité et spectacles. Les organisateurs espèrent réunir une personne par mètre de nappe, soit 85 000 personnes.

Chacun pourra contribuer à ce record, en achetant un morceau de nappe. Le prix est fixé à cinq euros le mètre de nappe. Des entreprises locales ont déjà mis la main à la poche : Gruau a déjà acheté un mètre pour chacun de ses employés et la Blanchisserie du Maine a réservé 1 000 mètres. Quant aux particuliers, ces derniers pourront eux aussi participer en utilisant la plateforme numérique « *Ulule* ». Les organisateurs certifient que, même si une personne ne peut pas participer le 14 juillet au grand pique-nique, elle peut quand même acheter un ou plusieurs mètres de nappe, qu'elle recevra par la Poste.

Concernant l'élément principal de la fête, c'est-à-dire la célèbre nappe rouge à carreaux blancs, celle-ci sera fabriquée par l'entreprise régionale T.D.V. Il faudra quatre mois de travail aux employés pour confectionner les 140 rouleaux portant chacun 600 mètres de nappe. Vivement ce grand évènement estival !

D'après : <http://goo.gl/7Wx9aa>, 30. 10. 2016

## Résumé

Le 14 juillet, la région Mayenne passe à table ! C'est sur une idée commune de Radio France Bleu et d'un restaurant local que se prépare le plus grand pique-nique du monde. Les organisateurs veulent **74** de ce pique-nique pour battre un **75** et pour mettre en valeur leur belle région. Chacun est appelé à **76** à ce défi en achetant un ou plusieurs mètres de nappe.

Pour symboliser cette unité entre les participants, ils ont eu l'idée de faire tisser une nappe longue comme le nombre de **77** qui séparent le nord et le sud de la région. La **78** de la nappe a été demandée à une entreprise **79**. Ce ne sont pas moins de 140 rouleaux de 600 mètres de nappe chacun qui seront nécessaires pour ce grand évènement de l' **80**.

**FIN DU TEST**

## Pokyny na vyplňovanie odpoved'ového hárka

Odpoved'ové hárky budú skenované, nesmú sa kopírovať, krčiť ani prehýbať.  
Aby skener vedel prečítať vaše odpovede, musíte dodržať nasledujúce pokyny:

- Píšte perom s čiernou alebo modrou náplňou. Nepoužívajte tradičné plniace perá, veľmi tenko písuce perá, obyčajné ceruzky ani pentelky.

- Riešenia **úloh s výberom odpovede** zapisujte krížikom .

- Správne zaznačenie odpovede (**B**)  
A B C D

- Nesprávne zaznačenie odpovede (**B**)  
A B C D

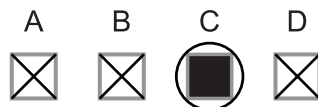


- V prípade chybného vyplnenia údajov alebo odpovedí postupujte podľa nasledujúcich pokynov. V žiadnom prípade nepoužívajte nový odpoved'ový hárak.

- Keď sa pomýlite alebo neskôr zmeníte názor, úplne zaplňte políčko s nesprávnym krížikom a urobte nový krížik.



- Ak náhodou znovu zmeníte názor a chcete zaznačiť pôvodnú odpoveď, urobte krížiky do všetkých políčok a zaplnené políčko dajte do krúžku.



- Odpovede na **úlohy s krátkou odpoveďou** napíšte do príslušného poľa odpoved'ového hárka čitateľne písaným alebo tlačným písmom. Pri použití tlačného písma **rozlišujte veľké a malé písmená. Nepoužívajte iba veľké tlačené písmená!**

**Neotvárajte test, pokiaľ nedostanete pokyn!**