

NÚCEM

NÁRODNÝ ÚSTAV CERTIFIKOVANÝCH
MERANÍ VZDELÁVANIA

Maturitná skúška 2018

**Správa
o výsledkoch externej časti
a písomnej formy internej časti
maturitnej skúšky**

zo slovenského jazyka a literatúry

Mgr. Branislav Hudcovský

Mgr. Tomáš Ficek

Ing. Jana Kostolanská, PhD.

PaedDr. Janka Kurajová Stopková, PhD.

Bratislava 2018

Obsah

Vysvetlivky	3
Úvod.....	4
1 Charakteristika testu EČ MS zo slovenského jazyka a literatúry	5
2 Výsledky testu EČ MS zo slovenského jazyka a literatúry	7
2.1 Úspešnosť testu EČ MS zo slovenského jazyka a literatúry	7
3 Interpretácia výsledkov testu EČ MS zo slovenského jazyka a literatúry	13
3.1 Súhrnné charakteristiky položiek.....	13
3.2 Oblasti testu.....	15
3.2.1 Čítanie s porozumením	15
3.2.2 Jazyk	19
3.2.3 Literatúra.....	28
4 Vyhodnotenie PFIČ MS zo slovenského jazyka a literatúry	34
4.1 Výber tém	34
4.2 Úspešnosť PFIČ	37
Záver.....	39
Použitá literatúra	44

Vysvetlivky

MS	– maturitná skúška
EČ	– externá časť (maturitnej skúšky)
PFIČ	– písomná forma internej časti (maturitnej skúšky)
ÚFIČ	– ústna forma internej časti (maturitnej skúšky)
GYM	– gymnáziá
SOŠ	– stredné odborné školy
SŠ	– stredné školy
N	– veľkosť štatistického súboru, počet žiakov
BA	– Bratislavský kraj
TT	– Trnavský kraj
TN	– Trenčiansky kraj
NR	– Nitriansky kraj
ZA	– Žilinský kraj
BB	– Banskobystrický kraj
PO	– Prešovský kraj
KE	– Košický kraj
Sig.	– obojstranná signifikancia, štatistická významnosť
SJL17	– označenie testu zo slovenského jazyka a literatúry
P. Bis.	– Point Biserial, parameter medzipoložkovej korelácie
r	– korelačný koeficient, koeficient vecnej signifikancie
položka (testová)	– príklad, úloha, otázka v teste určená na riešenie a hodnotená (0, 1) v hrubom skóre
Np	– národný priemer
Obťažnosť	– označuje obťažnosť testových položiek v zástupnom variante 3011
Obťažnosť 2	– označuje obťažnosť testových položiek v zástupnom variante 3715
ÚVO	– úloha s výberom odpovede
ÚKO	– úloha s krátkou odpoveďou
w	– náročnosť úlohy

Úvod

Dňa 13. marca 2018 sa na stredných školách s vyučovacím jazykom slovenským a ukrajinským uskutočnil riadny termín externej časti maturitnej skúšky a písomnej formy internej časti maturitnej skúšky zo slovenského jazyka a literatúry (SJL).

Cieľom externej časti (EČ) a písomnej formy internej časti (PFIČ) maturitnej skúšky (MS) je overiť a zhodnotiť tie vedomosti a zručnosti maturantov, ktoré nie je možné overiť v dostatočnej miere v ústnej forme internej časti (ÚFIČ) MS. Vysoká objektivita a validita skúšky zaručuje porovnateľné výsledky pre žiakov z celého Slovenska.

Správa dokladuje korektnosť a exaktnosť maturitnej skúšky a spracovania jej výsledkov. Prvá kapitola správy prináša charakteristiku testu, jeho štruktúru.

V kapitole *Výsledky* predkladáme informácie o psychometrických charakteristikách testu, kvantifikujeme štatistický súbor a prezentujeme možné faktory rozdielnosti výkonov v EČ MS prostredníctvom základných štatistických charakteristík testu, distribúcie úspešnosti žiakov a výsledky spracované podľa vybraných triediacich znakov. Údaje o počtoch žiakov sú členené z hľadiska územného, zriaďovateľa školy, druhu školy, pohlavia a známky.

Kapitola *Interpretácia výsledkov* prináša položkovú analýzu, oboznamuje s celkovou úspešnosťou testu a žiakov v čítaní s porozumením a v jednotlivých oblastiach jazykovedy a literatúry. Pri interpretácii a hodnotení výsledkov sme vychádzali zo správy *EČ MS 2018. Správa zo štatistického spracovania testu slovenský jazyk a literatúra* (Ficek, T., Kurajová Stopková, J., 2018). V správe sa odvolávame na variant testu 3215 a Kľúč správnych odpovedí prislúchajúci k tomuto variantu. Na internetovej stránke www.nucem.sk je zverejnený variant testu EČ MS zo SJL s kódom 3215.

Výsledky PFIČ interpretujeme v poslednej kapitole, kde hodnotíme výber tém, resp. žánrov a úspešnosť. Vychádzali sme zo správy *PFIČ MS 2018. Správa zo štatistického spracovania PFIČ MS zo slovenského jazyka a literatúry* (Ficek, T., Kostolanská, J., Kurajová Stopková, J., 2018).

V *Závere* sumarizujeme štatistické zistenia, hodnotenie výkonov populačného ročníka a meracieho nástroja, rovnako na základe analýzy a porovnania výsledkov testov EČ MS za posledných deväť rokov prinášame stručný prehľad problematických oblastí či javov v rámci učiva zo SJL.

1 Charakteristika testu EČ MS zo slovenského jazyka a literatúry

Cieľom testu bolo preveriť pomocou produktívnych kontextualizovaných úloh, ako žiak zvládol rozsah učiva predpísaný cieľovými požiadavkami na vedomosti a zručnosti absolventa strednej školy, preveriť schopnosť žiaka čítať rôzne typy textov s porozumením a pracovať s textom.

Test bol určený maturantom všetkých druhov stredných škôl, ktorí sa pripravovali na maturitnú skúšku zo slovenského jazyka a literatúry. Rešpektoval vyhlášku o ukončovaní štúdia na stredných školách v znení neskorších predpisov a obsahom a úrovňou náročnosti zodpovedal Cieľovým požiadavkám na vedomosti a zručnosti maturantov zo slovenského jazyka a literatúry. Zohľadňoval predpísaný čas 100 minút, určený na trvanie testovania a predpísané bodové hodnotenie úloh, kde každá úloha mala váhu 1 bodu, spolu 64 bodov.

Test obsahoval 8 východiskových textov rôznej dĺžky a 64 testových úloh. Ku každému autentickému, prípadne upravenému textu sa viazal súbor ôsmich úloh, z ktorých päť bolo uzavretých s alternatívnou možnosťou odpovede (výber odpovede zo štyroch možností, z ktorých len jedna bola správna) a tri otvorené, doplňovacie, ktoré vyžadovali krátku odpoveď.

Texty boli obsahovo zamerané na témy vymedzené cieľovými požiadavkami, písané pre širokú verejnosť a spadajúce do rámca žiakových skúseností. Obsahovali literárne ukážky, citácie, všeobecné témy, s ktorými sa žiaci stretávajú v každodennom živote, vyhovovali rozsahu vedomostí a skúseností žiakov.

V teste sa overovali vedomosti a zručnosti zamerané na celkové porozumenie textu, osvojenie si literatúry, teórie literatúry, literárnej histórie, fonetiky, ortografie, morfológie, lexikológie, syntaxe, štylistiky, práce s informáciami a jazyka a reči v rozsahu Cieľových požiadaviek na vedomosti a zručnosti maturantov zo SJL. Testové úlohy boli viazané na kontext, vychádzali z 2 publicistických textov, 1 náučného textu, z 3 textov zo slovenskej a 2 textov zo svetovej umeleckej literatúry. V rámci umeleckých textov boli zastúpené všetky literárne druhy. Úlohy k jednotlivým textom v teste boli zoradené podľa náročnosti od najľahších po najťažšie, a to:

- úlohy na reprodukciu a jednoduché myšlienkové operácie (porozumenie, priraďovanie, zoraďovanie, triedenie, porovnávanie, jednoduchá aplikácia), $w = 1$,
- úlohy vyžadujúce zložitejšie myšlienkové operácie (analýza, syntéza, indukcia, dedukcia, vysvetľovanie, hodnotenie, dokazovanie, overovanie), $w = 2$,
- úlohy vyžadujúce tvorivý prístup (tvorba hypotézy, zložitejšia aplikácia, riešenie problémových situácií, objavovanie nových myšlienok a vzťahov), $w = 3$.

Administrácia testov bola realizovaná podľa vopred stanoveného harmonogramu a organizačných pokynov na všetkých školách súčasne. Dopoludnia sa písala EČ MS

a popoludní PFIČ MS. Administrátormi testov boli interní učitelia školy. Počas administrácie testov a pri hodnotení úloh s krátkou odpoveďou EČ MS externý dozor vykonávali pedagogickí zamestnanci z iných škôl – predsedovia predmetových maturitných komisií a predseda školskej maturitnej komisie.

Časť maturantov si mohla zvoliť formu testovania – papierovú alebo elektronickú. V prípade elektronického testovania sa žiaci dozvedeli svoj predbežný výsledok po skončení testovania a odoslanií odpovedí do systému E-test.

Žiaci, ktorí absolvovali papierové testovanie, písali odpovede úloh EČ MS na odpoveďové hárky. Originály škola odoslala na centrálnu vyhodnotenie, kópie zostali v škole.

Hodnotiteľmi úloh s krátkou odpoveďou EČ MS zo slovenského jazyka a literatúry boli interní učitelia menovaní riaditeľom školy, ktorí hodnotili podľa centrálnu vypracovaných Pokynov na hodnotenie a podľa Kľúča správnych odpovedí. Hodnotiteľmi otvorených úloh v elektronickej forme testovania boli predmetoví koordinátori NÚCEM, pričom na priebeh hodnotenia dozeral menovaný predseda predmetovej maturitnej komisie.

2 Výsledky testu EČ MS zo slovenského jazyka a literatúry

Do testovania v predmete slovenský jazyk a literatúra sa zapojilo **39 386** žiakov zo **676** škôl. Na papierovej forme testovania sa zúčastnilo 95,7 % stredoškolákov, elektronickú formu si zvolilo 4,3 % maturantov. Najviac škôl bolo z Prešovského a Bratislavského kraja, najmenej z Trnavského kraja. Štátne školy z celkového počtu tvorili 72,3 %, súkromné školy 17,5 % a cirkevné školy 10,2 %. Gymnáziá boli zastúpené 32,5 % a SOŠ a konzervatóriá 67,5 %. Dievčat sa na EČ MS zo SJL zúčastnilo o 994 viac ako chlapcov.

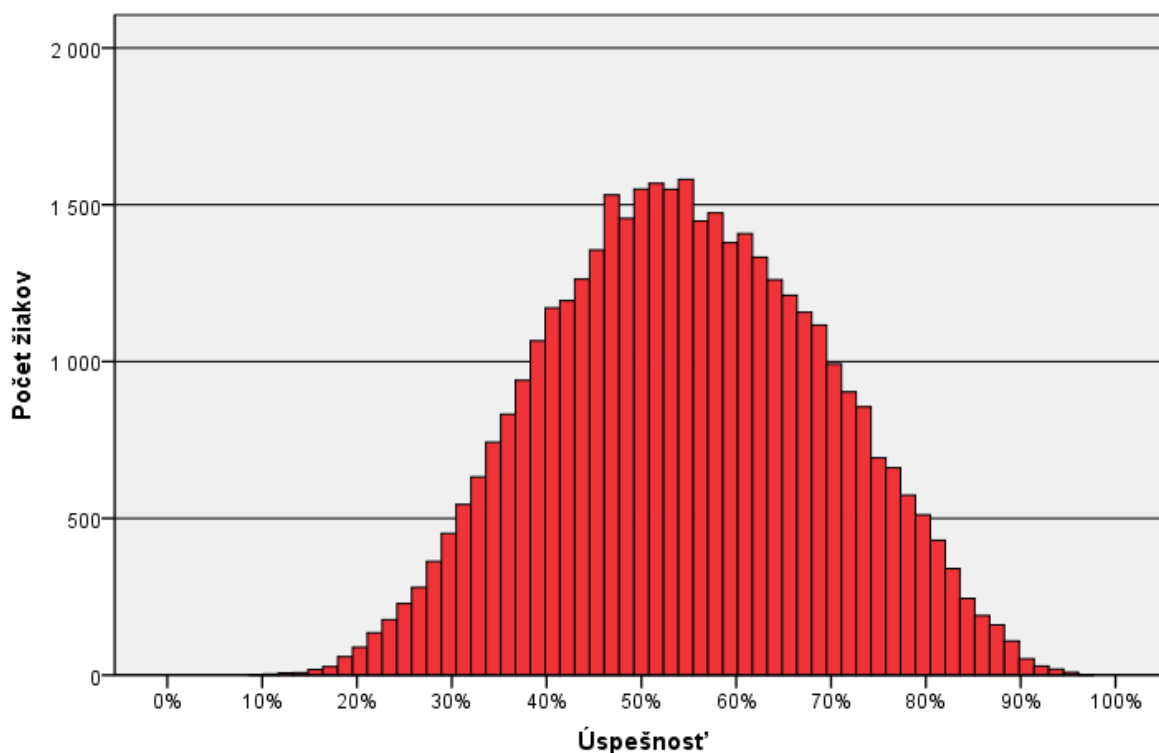
2.1 Úspešnosť testu EČ MS zo slovenského jazyka a literatúry

Úspešnosť žiaka definujeme ako percentuálny podiel bodov za položky, ktoré žiak správne zodpovedal (hrubé skóre) z maximálneho počtu bodov 64, pričom za každé úspešné riešenie, bez ohľadu na skutočnú obtiažnosť úlohy, získal riešiteľ jeden bod.

V teste EČ MS zo SJL dosiahli žiaci priemernú úspešnosť **54,7 %**. Žiaden žiak nedosiahol maximálnu úspešnosť 100 %, minimálnu úspešnosť 9,4 % dosiahli dvaja žiaci.

Tab. 1 Výsledné psychometrické charakteristiky percentuálnej úspešnosti testu

	Test
	SJL 3215
Počet testovaných žiakov	39 386
Maximum	96,9
Minimum	9,4
Priemer	54,7
Štandardná odchýlka	14,7
Štandardná chyba priemernej úspešnosti	0,1
Štandardná chyba merania pre úspešnosť	5,4
Cronbachova alfa	0,86



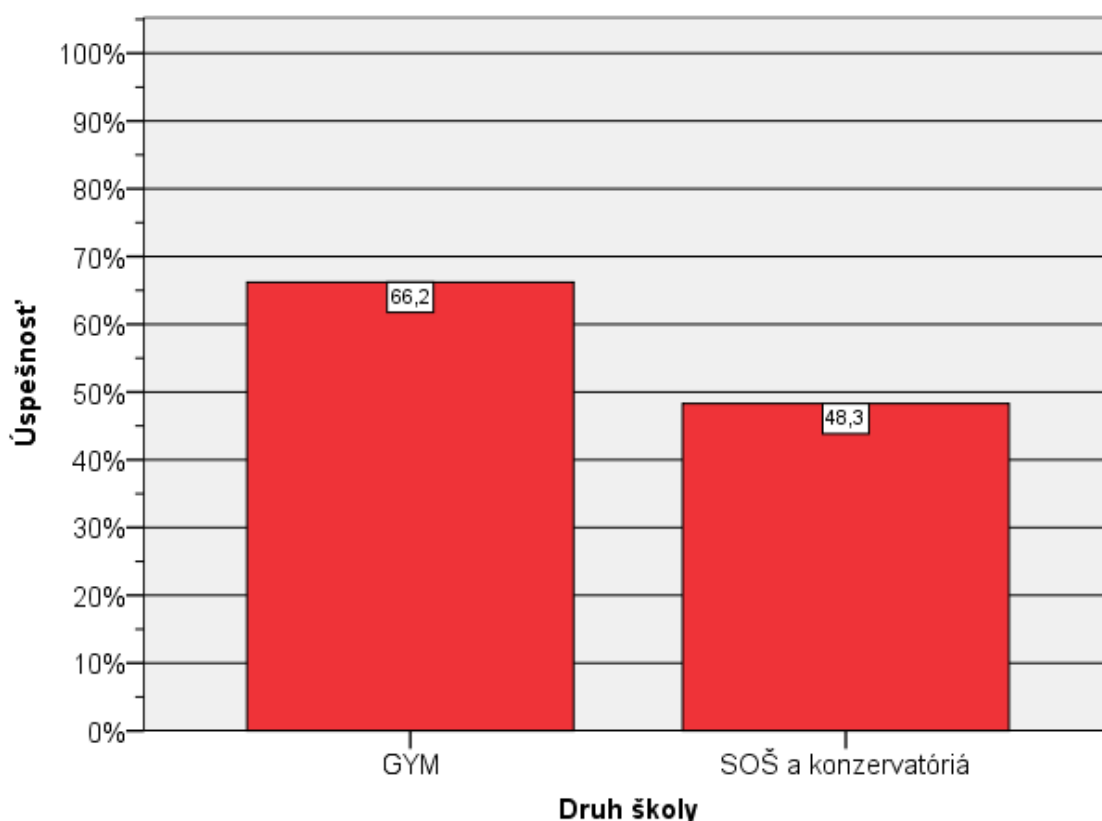
Obr. 1 Výsledný histogram rozdelenia početností percentuálnych úspešností v teste

Relatívne symetricky rozložený histogram testu ukazuje normálne rozloženia dát. Histogram je od stredu grafu mierne posunutý doprava, z čoho možno usudzovať, že test zo SJL bol pre testovanú populáciu primerane náročný až mierne ľahší. Spoľahlivosť merania (reliabilita testu) určená hodnotou Cronbachovej alfy 0,86 je vysoká.

Úspešnosť podľa formy testovania

V teste zo slovenského jazyka a literatúry neboli zistené vecne významné rozdiely v úspešnosti podľa formy testovania, resp. administrácie. Žiaci, ktorí test písali elektronickou formou, dosiahli úspešnosť 58,1 %, žiaci, ktorí písali papierovú formu, dosiahli úspešnosť 54,6 %. Vyvodzovať ďalšie závery je vzhľadom na nepomer počtu žiakov v oboch skupinách irelevantné.

Úspešnosť podľa druhu školy



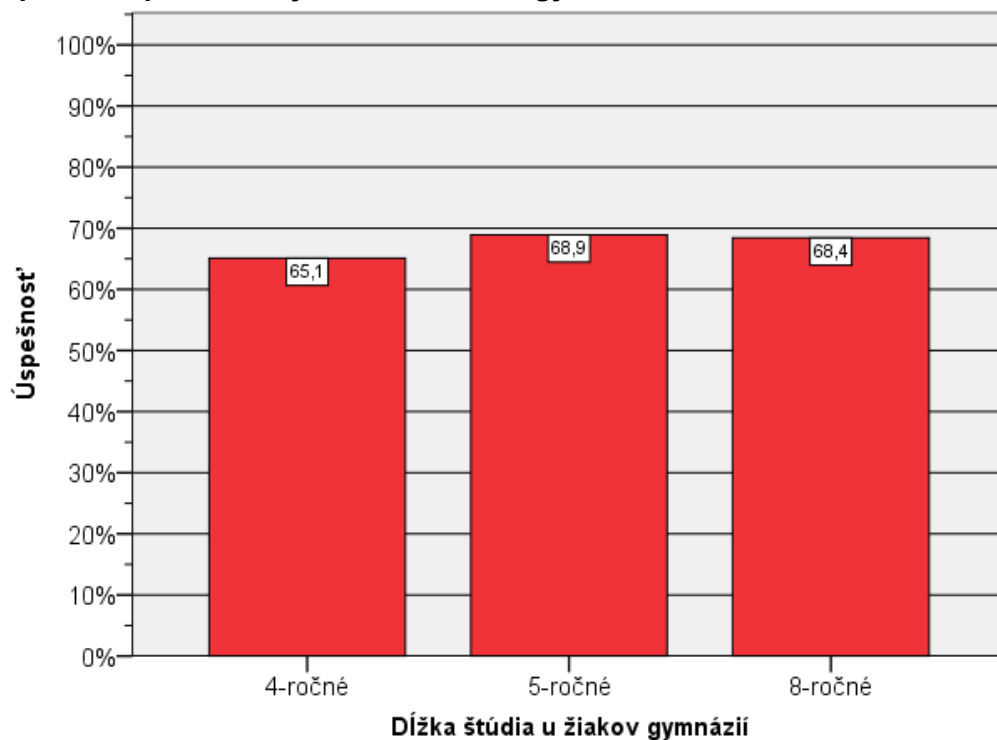
Obr. 2 Úspešnosť podľa druhu školy

Z hľadiska druhu škôl boli úspešnejší žiaci gymnázií s priemernou úspešnosťou **66,2 %**. Žiaci ostatných stredných škôl dosiahli priemernú úspešnosť **48,3 %**, rozdiel je na úrovni silnej vecnej signifikancie. Pretrvávajúci rozdiel v úspešnosti v neprospech žiakov SOŠ a konzervatórií dokumentuje tabuľka č. 2. Rozdiely medzi úspešnosťou žiakov GYM a žiakov ostatných SŠ sú vo všetkých uvedených rokoch na úrovni silnej vecnej významnosti.

Tab. 2 Rozdiely v priemernej úspešnosti podľa druhu školy v rokoch 2009 – 2018 (v %)

Rok	GYM	SOŠ	rozdiel
2018	66,2	48,3	17,9
2017	70,4	51,8	18,6
2016	66,1	46,4	19,7
2015	66,1	44,8	21,3
2014	74,6	56,4	18,2
2013	72,8	56,3	16,5
2012	70,7	53,5	17,2
2011	73,8	57,1	16,7
2010	70,2	56,1	14,1
2009	74,3	57,4	16,9

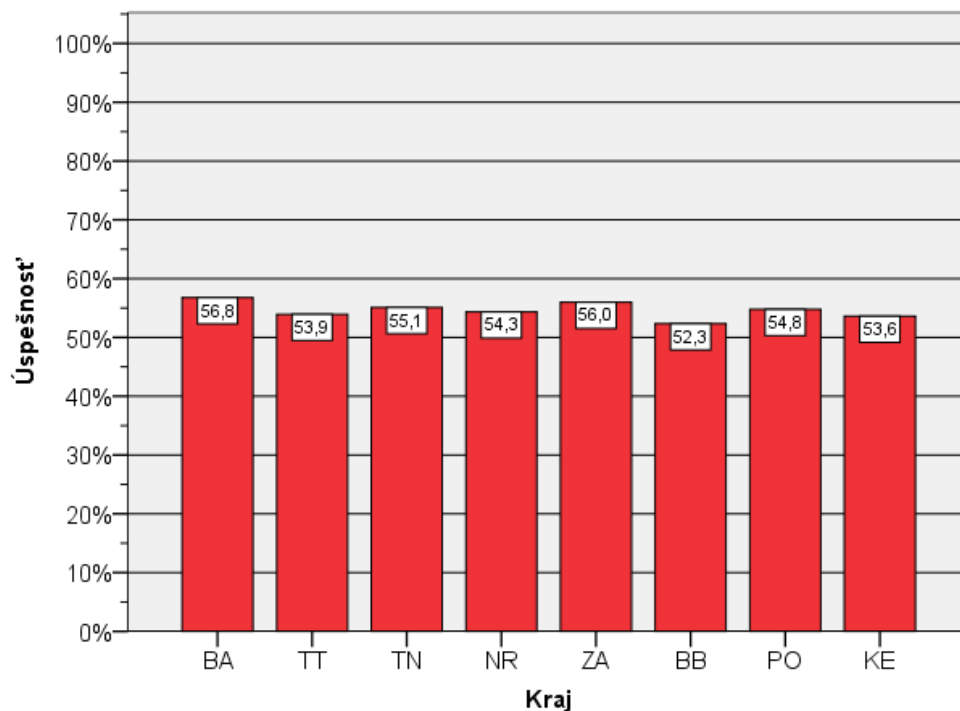
Úspešnosť podľa dĺžky štúdia u žiakov gymnázií



Obr. 3 Priemerné úspešnosti žiakov gymnázií podľa dĺžky štúdia

Zistené rozdiely vo výsledkoch žiakov jednotlivých typov gymnázií neboli vecne významné.

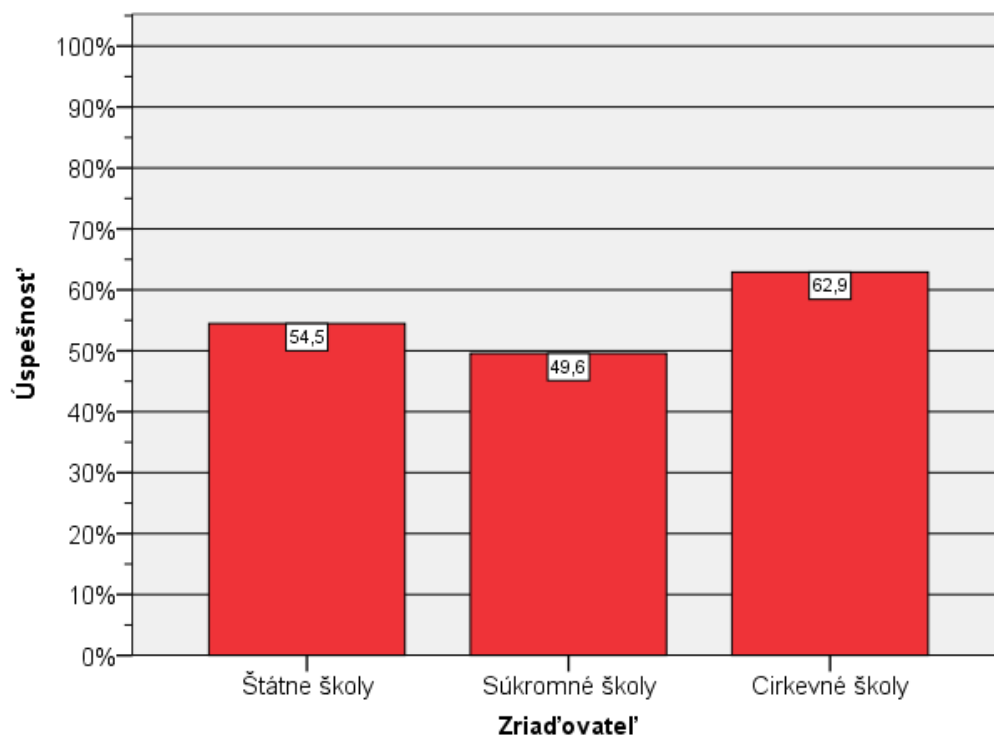
Úspešnosť podľa krajov



Obr. 4 Úspešnosť podľa krajov

Rozdiel najúspešnejšieho Bratislavského kraja a ostatných krajov sa pohybuje od 0,8 % po 4,5 %, pričom tieto rozdiely nie sú vecne významné.

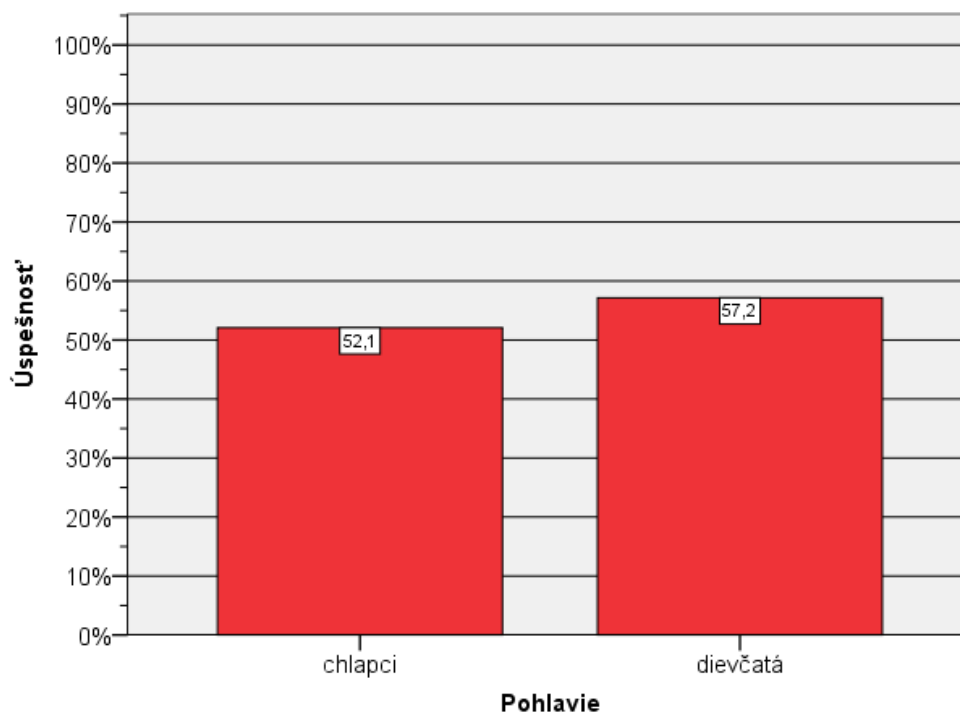
Úspešnosť podľa zriaďovateľa



Obr. 5 Úspešnosť podľa zriaďovateľa

Rozdiel medzi súkromnými a cirkevnými školami bol významný na úrovni **strednej** vecnej signifikancie v prospech cirkevných škôl.

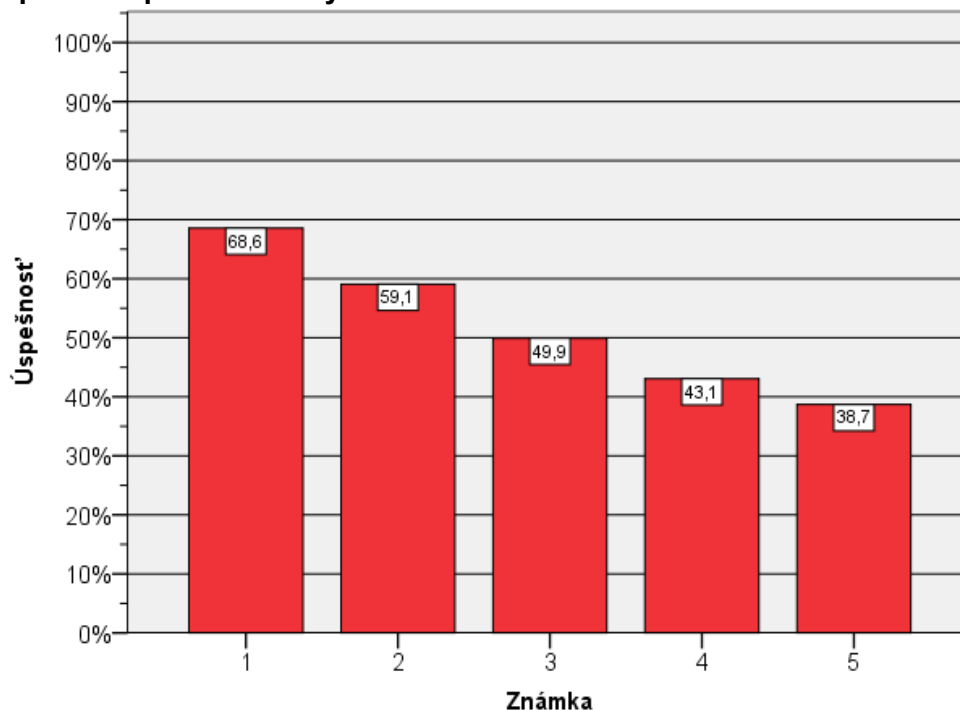
Úspešnosť podľa pohlavia



Obr. 6 Úspešnosť podľa pohlavia

Dievčatá boli v teste úspešnejšie, ich výsledky však boli porovnateľné s výsledkami chlapcov. Zistený rozdiel nebol vecne významný, celkovo možno skonštatovať, že test zo SJL nediskriminoval žiakov podľa pohlavia.

Úspešnosť podľa známky



Obr. 7 Úspešnosť podľa známky

Priemerná známka testovaného súboru žiakov bola **2,57**. Hodnota korelačného koeficientu medzi známkou a dosiahnutou úspešnosťou v teste je silná ($r = -0,600$).

Rozdelenie žiakov s úspešnosťou menšou alebo rovnou 33 %

Tab. 3 Rozdelenie žiakov s úspešnosťou menšou alebo rovnou 33 %

		Pohlavie		Spolu
		chlapci	dievčatá	
Druh školy	GYM	42	43	85
	SOŠ a konzervatóriá	1 730	1 209	2 939
Spolu		1 772	1 252	3 024

V teste EČ MS zo SJL hranicu viac ako 33 %, ktorá je podmienkou úspešného zvládnutia testu, nedosiahlo 3 024 žiakov (7,7 %), z toho bolo 85 žiakov z gymnázií a 2 939 žiakov z ostatných stredných škôl.

3 Interpretácia výsledkov testu EČ MS zo slovenského jazyka a literatúry

Pri interpretácii a hodnotení výsledkov sme vychádzali zo štatistického spracovania výsledkov testu zo SJL (Ficek, Kurajová Stopková, 2018). Pri položkách s uzavretou odpoveďou môžeme vychádzať z analýzy distraktorov zo štatistickej správy. Otázky s otvorenou odpoveďou môžeme len komentovať vzhľadom na to, že pri počte 39 386 žiakov, ktorí sa zúčastnili na maturitnej skúške, nie je možné fyzicky zistiť odpovede žiakov zo všetkých odpoveďových hárkov, čo je nevyhnutné pre podrobnú interpretáciu a hodnotenie.

Interpretácii a hodnoteniu výsledkov sme podrobili niekoľko položiek testu z každej oblasti.

3.1 Súhrnné charakteristiky položiek

Ak má položka niektoré nevyhovujúce ukazovatele, sú ich hodnoty v tabuľkách zvýraznené. Veľmi ľahká položka je v stĺpci obťažnosť podfarbená oranžovou farbou, veľmi ťažká žltou (v tohtoročnom teste to bola jedna položka), nižšia citlivosť je zvýraznená zelenou, nižšia hodnota *P. Bis.* je v poslednom stĺpci tabuľky vyznačená žltou farbou. Položka č. 54 bola na základe rozhodnutia predmetovej validačnej komisie prebodovaná (testovaným žiakom za položku bolo pridelené po 1 bode), takže pri nej nie sú uvedené údaje o citlivosti ani o korelácii položky so zvyškom testu (podfarbené modrou).

Tab. 4 Súhrnné charakteristiky položiek 1 – 22

Položka	Obťažnosť	Citlivosť	Nedosiahnutosť	Vynechanosť	Neriešenosť	Korelácia medzi položkou a zvyškom testu
1	18,3	19,7	,00	,3	,3	,14
2	31,3	14,8	,00	,4	,4	,06
3	85,6	30,2	,00	,2	,2	,27
4	68,2	48,8	,00	,2	,2	,33
5	63,8	55,5	,00	,2	,2	,37
6	35,7	64,8	,00	6,8	6,8	,44
7	33,6	51,6	,00	4,5	4,5	,35
8	25,5	50,4	,00	10,9	10,9	,37
9	73,8	29,8	,00	,2	,2	,20
10	54,3	44,5	,00	,4	,4	,27
11	32,9	44,0	,00	,3	,3	,29
12	30,0	47,9	,00	,7	,7	,33
13	26,7	42,1	,00	,7	,7	,29
14	22,9	57,8	,00	22,1	22,1	,46
15	77,3	43,7	,00	8,5	8,5	,32
16	72,2	62,8	,00	6,7	6,7	,46
17	52,1	38,8	,00	,5	,5	,23
18	79,9	46,1	,00	,2	,2	,36
19	49,6	28,0	,00	,4	,4	,15
20	58,6	47,3	,00	,4	,4	,29
21	56,0	52,6	,00	,7	,7	,33
22	31,6	53,8	,00	6,3	6,3	,37

Tab. 5 Súhrnné charakteristiky položiek 23 – 64

Položka	Obťažnosť	Citlivosť	Nedosiahnutosť	Vynechanosť	Neriešenosť	Korelácia medzi položkou a zvyškom testu
23	58,0	60,4	,00	4,9	4,9	,39
24	80,4	29,6	,00	2,0	2,0	,22
25	67,1	47,1	,00	,3	,3	,31
26	33,1	32,1	,00	,4	,4	,20
27	43,0	27,6	,00	,2	,2	,14
28	47,9	24,5	,00	,5	,5	,13
29	43,3	53,6	,00	,4	,4	,33
30	70,3	53,3	,00	7,0	7,0	,37
31	25,7	57,8	,00	8,2	8,2	,43
32	45,3	72,8	,00	8,7	8,7	,48
33	71,1	5,4	,00	,2	,2	,00
34	88,0	18,6	,00	,1	,1	,17
35	83,0	19,8	,00	,2	,2	,15
36	30,9	22,7	,00	,5	,5	,13
37	61,0	57,4	,00	,4	,4	,38
38	70,0	47,6	,00	6,1	6,1	,33
39	26,8	38,5	,00	4,8	4,8	,27
40	42,7	60,0	,00	7,8	7,8	,39
41	80,2	43,6	,00	1,0	1,0	,34
42	49,5	-15,9	,00	,2	,2	-,16
43	76,3	51,4	,00	,7	,7	,40
44	68,0	49,6	,00	,3	,3	,33
45	39,5	33,2	,00	,7	,7	,20
46	92,3	19,7	,00	1,9	1,9	,24
47	80,4	48,1	,00	7,2	7,2	,38
48	79,4	43,9	,00	6,2	6,2	,35
49	42,8	34,6	,00	,5	,5	,20
50	34,6	12,0	,00	1,2	1,2	,03
51	43,9	69,8	,00	,9	,9	,46
52	73,8	30,7	,00	,3	,3	,21
53	58,9	64,3	,00	1,1	1,1	,43
54	100,0	,0	,00	,0	,0	.
55	39,7	53,2	,13	14,7	14,8	,34
56	57,1	76,6	,13	12,9	13,0	,52
57	81,1	28,3	,14	,7	,9	,22
58	32,1	27,5	,15	,8	1,0	,17
59	58,7	48,6	,15	,5	,7	,30
60	61,2	50,4	,16	,4	,5	,32
61	37,3	33,1	,20	,5	,7	,19
62	30,0	55,0	2,72	13,4	16,1	,39
63	36,3	46,5	3,05	1,6	4,6	,30
64	71,5	34,8	3,05	3,1	6,2	,23

3.2 Oblasti testu

Test z hľadiska úspešnosti môžeme interpretovať v dvoch rovinách:

1. úspešnosť podľa jednotlivých oblastí,
2. úspešnosť žiakov v jednotlivých úlohách.

Testové úlohy je možné z tematického hľadiska rozdeliť do troch oblastí:

1. čítanie s porozumením: zamerané aj na analýzu a interpretáciu textov,
2. jazyk: lexikológia, morfológia, štylistika, syntax, zvuková stránka jazyka, pravopis, práca s informáciami, jazyk a reč,
3. literatúra: literárna história, literárna teória.

Tab. 6 Úlohy zaradené do jednotlivých oblastí

Slovenský jazyk a literatúra	3215 – zaradenie do oblastí
Čítanie s porozumením	1, 2, 6, 9, 17, 19, 20, 22, 25, 26, 27, 34, 41, 42, 57, 58
Lexikológia	2, 4, 28, 36, 37, 39, 42, 43, 47, 48, 49, 52
Morfológia	4, 10, 11, 16, 24, 61, 62, 63, 64
Štylistika	5, 30, 33, 38, 60
Syntax	12, 14, 29, 45, 51, 54
Zvuková stránka jazyka	13, 15, 23, 35, 40, 56
Pravopis	7, 45, 56
Práca s informáciami	34, 41, 44, 46
Jazyk a reč	52
Literárna história	1, 3, 6, 8, 55
Literárna teória	18, 21, 22, 25, 26, 31, 32, 50, 53, 57, 58, 59

Pri porovnávaní úspešnosti treba brať do úvahy aj počet úloh v jednotlivých oblastiach a ich prekrývanie sa s čítaním s porozumením.

V nasledujúcich kapitolách sa budeme venovať interpretácii úloh na základe štatistických ukazovateľov, pričom vybrané úlohy sú v jednotlivých oblastiach radené chronologicky a našim cieľom je poukázať najmä na ich obťažnosť a citlivosť.

3.2.1 Čítanie s porozumením

Priemerná úspešnosť **51,4 %** (GYM 60,1 %, ostatné SŠ 46,5 %).

Čítanie s porozumením testovalo 16 úloh, ktoré mali testovať myšlienkové operácie aplikácia a analýza. Podľa výsledkov zo štatistických údajov **tri úlohy** boli v pásme veľmi ľahkých položiek, skúšali schopnosť žiakov aplikovať alebo využívať informácie z textu. Ostatné položky boli svojou obťažnosťou rovnomerne rozdelené s výnimkou pásma veľmi obťažných položiek, do ktorého patrila jediná úloha v teste (č. 1). Sedem položiek z tejto oblasti (č. 6, 17, 20, 22, 25, 26, 41) vyhovujúco rozlíšilo žiakov jednotlivých výkonnostných

skupín a deväť položiek (č. 1, 2, 9, 19, 27, 34, 42, 57 a 58) malo nevyhovujúcu rozlišovaciu schopnosť (menšiu ako 30 %).

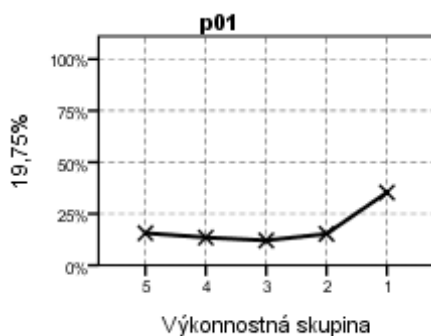
01 Za klasické texty sú v prvom odseku ukážky 1 považované

- (A) Petrarcove básne.
- (B) Vasariho diela.
- (C) staroveké texty.
- (D) stredoveké texty.

Tab. 7 Analýza distraktorov položky 01 – s výberom odpovede

		A01	B01	C01	D01	X01
1	P. Bis.	-,04	-,15	,14	,02	-,04
2	p	,45	,08	,18	,28	,00
3	N	8687,00	1474,00	3503,00	5391,00	58,00

Správnu odpoveď C si volilo menej žiakov ako distraktory A a D. Z tabuľky vyplýva, že distraktor A si volili žiaci celkovo v teste menej úspešní – hodnota P. Bis. je pri nich záporná. Distraktor D má hodnotu P. Bis. kladnú, volili si ho aj žiaci v teste úspešní, ktorí nevenovali dostatočnú pozornosť čítaniu s porozumením a neprepojili ho s významom slova klasický v zadaní úlohy a v ukážke.



Obr. 8 Distribúcia úspešnosti a citlivosť

Z grafu vyplýva, že položka rozlíšila len žiakov prvej výkonnostnej skupiny, aj tí dosiahli úspešnosť pohybujúcu sa okolo 30 %. Na základe štatistických výsledkov môžeme konštatovať, že išlo o jedinú úlohu v teste klasifikovanú ako **veľmi obtiažná**.

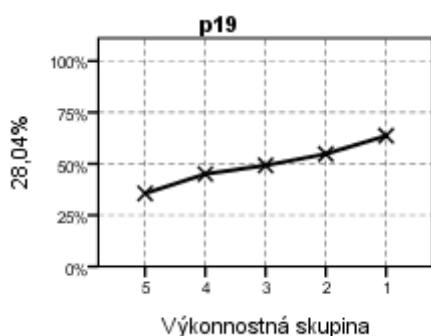
19 Ktorý postoj mladých k realite vyjadruje básnik v tretej strofe básne?

- (A) nerozhodnosť
- (B) odovzdanosť
- (C) vzdor
- (D) apatiu

Tab. 8 Analýza distraktorov položky 19 – s výberom odpovede

		A19	B19	C19	D19	X19
1	P. Bis.	-,13	-,18	,15	,02	-,03
2	p	,09	,06	,50	,35	,00
3	N	1673,00	1197,00	9489,00	6667,00	84,00

Z tabuľky vyplýva, že správnu odpoveď C si volil najvyšší počet žiakov. Hodnota P. Bis. pri správnej odpovedi je nižšia – úloha nedostatočne korelovala so zvyškom testu. Podľa kladnej hodnoty P. Bis. distraktora D vidíme, že si ho volili aj žiaci celkovo v teste úspešní, ktorí pravdepodobne neporozumeli významu trojveršia: *Smiešne berú vážne / Vážne s výsmechom / Len s výsmechom* a neporozumeli ani významu slov vzdor a apatia.



Obr. 9 Distribúcia úspešnosti a citlivosť

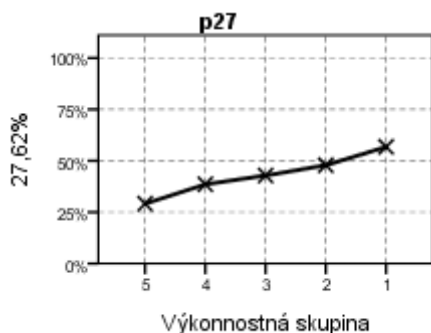
Úloha č. 19 patrila k stredne obťažným položkám. Žiaci prvej výkonnostnej skupiny riešili úlohu s priemernou úspešnosťou pohybujúcou sa iba okolo 60 % a žiaci poslednej výkonnostnej skupiny ju riešili s priemernou úspešnosťou pohybujúcou sa okolo 35 %.

- 27** Pre ktorý z uvedených dôvodov sa nepodarilo členom rodiny v ukážke 4 zrealizovať ich zámery so starou mamou?
- (A) Pre chlad a ľahostajnosť dnešných ľudí.
 - (B) Pre bezcitnosť a ľahostajnosť šoféra sanitky.
 - (C) Pre vysoký počet žiadateľov o prijatie.
 - (D) Pre nevhodnosť starej mamy ísť za klientku ústavu.

Tab. 9 Analýza distraktorov položky 27 – s výberom odpovede

		A27	B27	C27	D27	X27
1	P. Bis.	-,04	-,11	,14	-,03	-,03
2	p	,23	,33	,43	,01	,00
3	N	4303,00	6298,00	8227,00	244,00	44,00

V tabuľke vidíme, že 43 % žiakov si volilo správnu odpoveď C. Analýza distraktorov nám ukazuje, že najviac volený distraktor B si podľa zápornej hodnoty P. Bis. volili žiaci celkovo v teste menej úspešní.



Obr. 10 Distribúcia úspešnosti a citlivosť

Graf ukazuje, že položka nevýrazne rozlíšila žiakov všetkých výkonnostných skupín. Aj celkovo v teste najmenej úspešní žiaci poslednej výkonnostnej skupiny ju riešili s priemernou úspešnosťou okolo 25 %. Úloha patrila k stredne obťažným položkám.

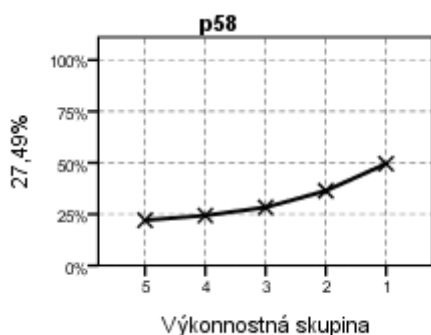
58 Čo zásadné sa udialo v živote zvierat v ukážke 8?

- (A) Vybudovanie Zvieracej farmy vytvorilo základ lepšej budúcnosti.
- (B) Zvieratá sa zbavili jediného nepriateľa – Človeka.
- (C) Na produkcii potravín sa podieľali všetky zvieratá vlastnou prácou.
- (D) Zvieratám sa podstatne zmenili životné podmienky.

Tab. 10 Analýza distraktorov položky 58 – s výberom odpovede

		A58	B58	C58	D58	X58
1	P. Bis.	,01	,17	-,14	-,10	-,06
2	p	,39	,32	,10	,18	,01
3	N	7529,00	6141,00	1868,00	3383,00	187,00

Z údajov v tabuľke je zrejmé, že správnu odpoveď B si volilo 32 % žiakov, čo je menej ako distraktor A, ktorý si volilo až 39 % žiakov. Kladná hodnota P. Bis. znamená, že distraktor A si volili aj žiaci v teste úspešnejší.



Obr. 11 Distribúcia úspešnosti a citlivosť

Z grafu vidíme, že úloha dobre rozlíšila najmä žiakov prvých dvoch výkonnostných skupín. Avšak, aj tí riešili úlohu len s úspešnosťou do 50 %. Úloha je klasifikovaná ako obťažná, pre gymnazistov bola stredne obťažná (42,9 %), pre ostatných stredoškolákov obťažná (26,3 %). Žiaci pri riešení úlohy nevenovali dostatočnú pozornosť čítaniu s porozumením, nespojili si informáciu z prvého odseku ukážky, kde je priamo uvedené, že: „Človek je jediným naším skutočným nepriateľom. Odstráňme Človeka a navždy sa zbavíme základnej príčiny hladu a nadpráce.“ s informáciami vo štvrtom a poslednom odseku ukážky.

3.2.2 Jazyková zložka

Priemerná úspešnosť **57,5 %** (GYM 68,6 %, ostatné SŠ 51,3 %).

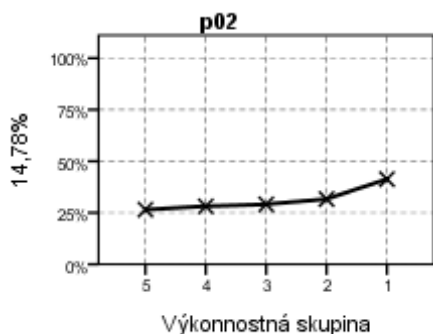
V **lexikológii** bolo špecifickým cieľom všetkých 12 položiek aplikovať vedomosti z lexikológie. Mali testovať myšlienkovú operáciu aplikáciu. Podľa štatistických výsledkov patrili tri (č. 2, 36, 39) medzi obťažné položky, tri sa zaradili medzi stredne obťažné položky (č. 28, 42, 49), päť medzi ľahké (č. 4, 37, 43, 48, 52) a jedna (č. 47) medzi veľmi ľahké položky. Osem položiek malo vyhovujúcu citlivosť, položky č. 2, 28, 36 a 42 mali nedostatočnú citlivosť.

- 2 Pojem *naturalizmus* použila autorka v druhom odseku ukážky 1 na označenie
- (A) filozofického a literárneho smeru, ktorý sa vyčlenil z realizmu.
 - (B) verného zobrazenia reálneho, všedného v umení.
 - (C) literárneho smeru hlásajúceho návrat k prirodzenému životu.
 - (D) pestovania umenia ako záľuby bez odborných poznatkov.

Tab. 11 Analýza distraktorov položky 02 – s výberom odpovede

		A02	B02	C02	D02	X02
1	P. Bis.	-,05	,06	,01	-,08	-,04
2	p	,10	,31	,54	,04	,00
3	N	1965,00	5993,00	10282,00	805,00	71,00

Zo štatistických údajov v tabuľke je zrejmé, že až 54 % žiakov uprednostnilo distraktor C pred správnou odpoveďou B, ktorú si zvolilo len 31 % žiakov. Kladná hodnota P. Bis. pri distraktore C vyjadruje, že si ho volili aj žiaci celkovo v teste úspešnejší.



Obr. 12 Distribúcia úspešnosti a citlivosť

Z grafu vyplýva, že položka rozlíšila žiakov prvej výkonnostnej skupiny, no i tí riešili úlohu len s úspešnosťou nižšou ako 50 %. Úloha bola obťažná. Žiaci si pri riešení neuvedomili dôležitosť prepojenia lexikálnej roviny jazyka s čítaním s porozumením.

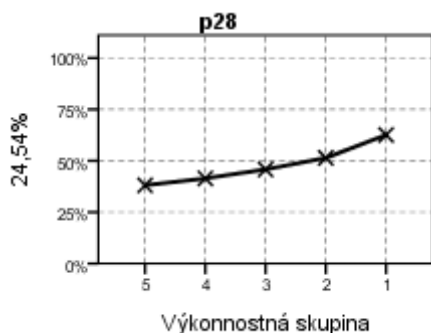
28 V ktorej možnosti je uvedené jednovýznamové slovo?

- (A) nevesta
- (B) rúčka
- (C) bozk
- (D) pamiatka

Tab. 12 Analýza distraktorov položky 28 – s výberom odpovede

		A28	B28	C28	D28	X28
1	P. Bis.	-,05	-,09	,13	-,13	-,01
2	p	,45	,02	,48	,05	,01
3	N	8581,00	306,00	9149,00	979,00	99,00

Na základe údajov v tabuľke vidíme, že väčšina žiakov si volila správnu odpoveď C. Najatraktívnejším bol distraktor A, záporná hodnota P. Bis. poukazuje na skutočnosť, že si ho volili žiaci celkovo v teste menej úspešní.



Obr. 13 Distribúcia úspešnosti a citlivosť

Graf zobrazuje, že položka slabšie rozlíšila žiakov jednotlivých výkonových skupín. Výraznejšie odlišila len žiakov prvej výkonnostnej skupiny, ktorí úlohu riešili s úspešnosťou nad 60 %. Úloha bola pre žiakov stredne obťažná.

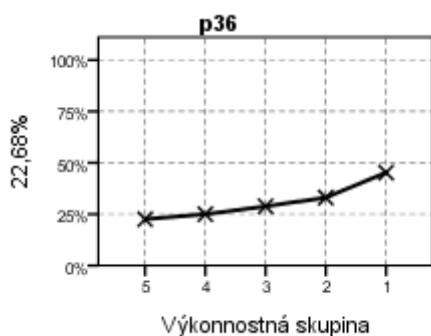
36 V ktorej príručke sa dá overiť, či má slovo akcia viac významov?

- (A) v Lexikológii slovenského jazyka
- (B) v Krátkom slovníku slovenského jazyka
- (C) v Morfológii slovenského jazyka
- (D) v Pravidlách slovenského pravopisu

Tab. 13 Analýza distraktorov položky 36 – s výberom odpovede

		A36	B36	C36	D36	X36
1	P. Bis.	,00	,13	-,11	-,13	-,04
2	p	,55	,31	,11	,03	,00
3	N	10499,00	5913,00	2095,00	517,00	91,00

Žiaci pri riešení úlohy podľa hodnôt v tabuľke preferovali distraktor A (volilo si ho 55 % žiakov) pred správnou odpoveďou B (volilo si ju len 31 % žiakov). Vzhľadom na Point Biserial 0,13, môžeme konštatovať, že úloha nedostatočne korelovala so zvyškom testu.

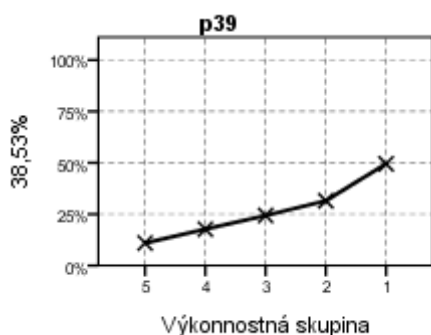


Obr. 14 Distribúcia úspešnosti a citlivosť

Graf dokumentuje, že položka najvýraznejšie odlíšila žiakov prvej výkonnostnej skupiny, ktorí ju riešili s úspešnosťou nižšou ako 50 %, slabšie rozlíšila ostatné výkonnostné skupiny žiakov, pričom žiaci poslednej výkonnostnej skupiny položku riešili s úspešnosťou okolo 25 %. Pri riešení úlohy väčšina žiakov opomenula skutočnosť, že teóriou významu slova sa zaoberá jazykovedná disciplína lexikológia, no významy slov zaznamenávajú výkladové slovníky a tento typ slovníka bol zastúpený len v možnosti B. Úloha bola pre žiakov obťažná.

39 Vypíšte z tretieho odseku ukážky 5 slovo, ktorým autor obrazne pomenoval vystúpenia účinkujúcich.

Správna odpoveď je „zveriniek“/zveriniek/zverinka/zverinky.



Obr. 15 Distribúcia úspešnosti a citlivosť

Podľa grafu usudzujeme, že položka mala vyhovujúcu rozlišovaciu schopnosť. Výraznejšie rozlíšila žiakov prvej výkonnostnej skupiny, ktorí úlohu riešili s úspešnosťou okolo 50 %. Položka sa zaradila medzi obťažné. Ako najčastejšie sa vyskytujúce nesprávne riešenia boli zaznamenané odpovede typu *promenádu*, *výkony*, *zvieratiek*, *lovcov*, ktoré svedčia o nepochopení celej úlohy.

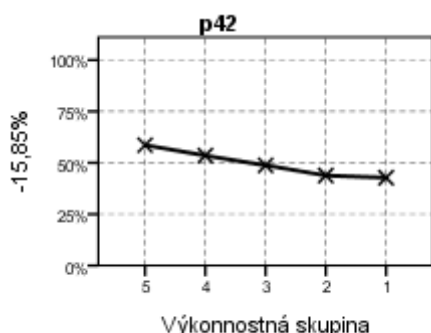
42 NARKS v ukážke 6 je

- (A) skratka.
- (B) značka.
- (C) skratkové slovo.
- (D) odvodené slovo.

Tab. 14 Analýza distraktorov položky 42 – s výberom odpovede

		A42	B42	C42	D42	X42
1	P. Bis.	-,16	-,09	,23	-,04	-,04
2	p	,49	,09	,40	,01	,00
3	N	9460,00	1746,00	7695,00	177,00	35,00

Z tabuľky je zrejmé, že žiaci volili v najväčšom počte správnu odpoveď A. Záporná hodnota P. Bis. signalizuje, že položka nedostatočne korelovala so zvyškom testu, vybrali si ju žiaci v teste menej úspešní. Najatraktívnejším distraktorom bol distraktor C, ktorý si vybralo až 40 % žiakov a z kladnej hodnoty P. Bis. je zrejmé, že to boli najmä žiaci celkovo v teste úspešnejší.



Obr. 16 Distribúcia úspešnosti a citlivosť

Graf zobrazuje, že žiaci celkovo v teste menej úspešní položku riešili s úspešnosťou vyššou (okolo 60 %) ako žiaci celkovo v teste úspešnejší (úspešnosť iba okolo 45 %). Položka mala zápornú citlivosť 15,9 %, mala parametre stredne obťažnej položky. U žiakov gymnázií mala položka obťažnosť 41,5 %, u žiakov ostatných stredných škôl mala obťažnosť 53,8 %, z čoho vyplýva, že pre gymnazistov bola položka obťažnejšia. Žiaci si neuvedomili prepojenie položky s čítaním s porozumením, neuvedomili si funkciu skratky, ako nástroja racionalizácie vyjadrovania v písomnom prejave a zamerali sa na druhové rozdelenie skratiek, čo však úloha netestovala.

Priemerná úspešnosť v lexikológii je **56,5 %** (GYM 65,1 %, ostatné SŠ 51,7 %).

V **morfológii** bola podľa výsledkov štatistických analýz jedna úloha veľmi ľahká (č. 24), tri ľahké (č. 4, 16, 64), jedna v pásme stredne obťažných položiek (č. 10) a štyri položky (č. 11, 61, 62, 63) boli obťažné. Položka č. 53 bola na základe rozhodnutia predmetovej validačnej komisie prebodovaná. Všetky úlohy mali špecifický cieľ v aplikácii vedomostí z morfológie a ich predpokladaný stupeň náročnosti bol 2. Mali testovať myšlienkovú operáciu aplikácia.

Všetky položky (až na č. 24) mali vyhovujúcu citlivosť a dobre rozlíšili žiakov v teste celkovo úspešnejších od žiakov celkovo v teste menej úspešných.

62 Napíšte skloňovacie vzory podstatných mien označujúcich zvieratá, ktoré sa nachádzajú v treťom odseku ukážky 8 v pluráli.

Správna odpoveď je *dub, dievča/duby, dievčatá*.

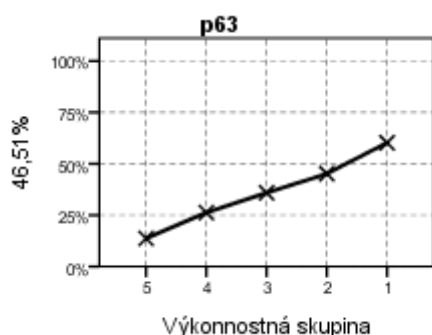


Obr. 17 Distribúcia úspešnosti a citlivosť

Úloha testovala základné znalosti z tvaroslovia, pričom veľmi dobre rozlíšila žiakov. Žiaci celkovo v teste najúspešnejší ju riešili s priemernou úspešnosťou okolo 60 %, žiaci poslednej výkonnostnej skupiny s priemernou úspešnosťou okolo 5 %. Úloha bola klasifikovaná ako obťažná, pre gymnazistov bola stredne obťažná, pre ostatných stredoškôľakov na hranici medzi obťažnou a veľmi obťažnou.

63 Napíšte genitív singuláru slova *češť*.

Správna odpoveď je *ctí*.



Obr. 18 Distribúcia úspešnosti a citlivosť

Údaje, ktoré možno vyčítať z grafu, vykazujú vyhovujúcu citlivosť, položka veľmi dobre rozlíšila žiakov. Pre gymnazistov bola úloha stredne obťažná, pre žiakov ostatných stredných škôl bola obťažná – celkovo bola obťažná.

Priemerná úspešnosť v morfológii je **53,7 %** (GYM 65,4 %, ostatné SŠ 47,2 %).

Z oblasti **štylistiky** bolo v teste päť úloh, z toho tri úlohy boli s výberom odpovede a dve boli úlohy s krátkou odpoveďou. Bolo pri nich potrebné zapojenie myšlienkových operácií aplikácia a analýza. Na základe štatistík boli všetky položky ľahké. Iba jedna položka (č. 33) nedostatočne rozlíšila žiakov.

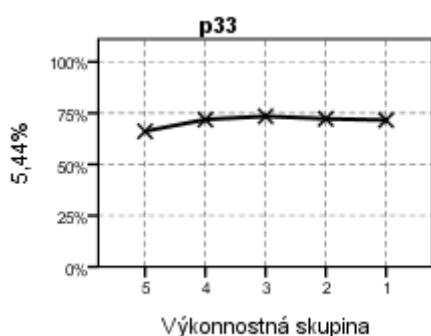
33 Ktorý slohový útvar/žáner predstavuje ukážka 5?

- (A) pozvánku
- (B) recenziu
- (C) správu
- (D) oznam

Tab. 15 Analýza distraktorov položky 33 – s výberom odpovede

		A33	B33	C33	D33	X33
1	P. Bis.	,00	-,08	,05	,00	-,02
2	p	,15	,02	,11	,71	,00
3	N	2953,00	388,00	2154,00	13586,00	35,00

Údaje v tabuľke vyjadrujú, že najväčší počet žiakov si volili správne riešenie D (až 71 %). Najatraktívnejším distraktorom bol B, ktorý si vybralo až 15 % žiakov a nasledoval distraktor C, ktorý si vybralo 11 %. Kladná hodnota P. Biserial pri distraktore C vypovedá, že si ho volili aj žiaci celkovo v teste úspešnejší.



Obr. 19 Distribúcia úspešnosti a citlivosť

Z grafu je viditeľné, že úloha výraznejšie odlíšila iba žiakov poslednej výkonnostnej skupiny, ktorí ju riešili s priemernou úspešnosťou okolo 70 %, žiaci ostatných výkonnostných skupín dosiahli priemernú úspešnosť tesne pod 75 %. Úloha mala parametre ľahkej úlohy,

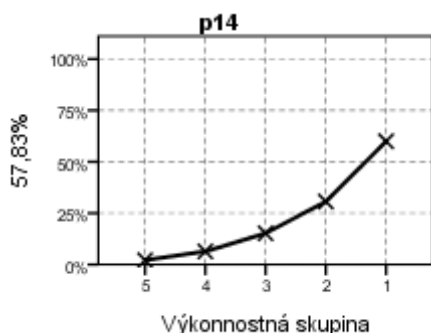
u gymnazistov obťažnosť úlohy dosiahla 70,0 %, u ostatných stredoškolákov až 71,7 %, teda bola pre nich ľahšia.

Priemerná úspešnosť v štylistike je **66,6 %** (GYM 78,2 %, ostatné SŠ 60,2 %).

Oblasť **syntaxe** bola v teste zastúpená šiestimi úlohami, ktorých špecifickým cieľom bolo aplikovať vedomosti zo syntaxe. Zo štatistických výsledkov vyplýva, že dve položky (č. 29, 51,) boli stredne obťažné, tri (č. 12, 14, 45) boli obťažné. Všetky syntakticky zamerané úlohy (okrem č. 54) vyhovujúco odlišili celkovo v teste úspešných žiakov od žiakov v teste celkovo menej úspešných. Úloha 54 bola pre grafickú chybu nefunkčná a každému testovanému žiakovi bol pridelený za túto úlohu jeden bod.

14 Vypíšte z prvého odseku ukážky 2 prístavok.

Správna odpoveď je *dotieravá potvora*.



Obr. 20 Distribúcia úspešnosti a citlivosť

Položka vyhovujúco rozlíšila žiakov všetkých výkonnostných skupín. Žiaci celkovo v teste menej úspešní ju riešili s priemernou úspešnosťou len okolo 5 %, žiaci celkovo v teste úspešní ju zvládli s priemernou úspešnosťou okolo 60 %. Z hľadiska obťažnosti bola úloha klasifikovaná ako obťažná, pre gymnazistov bola na spodnej hranici strednej obťažnosti, pre maturantov zo stredných odborných škôl a konzervatórií bola veľmi obťažná. Úloha mala najvyššiu mieru neriešenosti v teste (22,1 %)

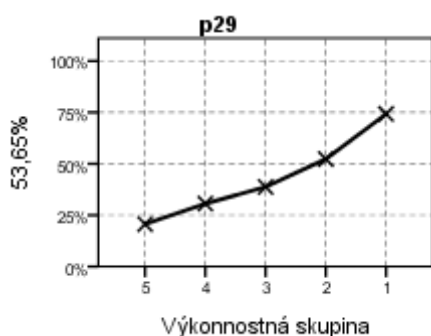
29 V ktorej vete nie je podmet vyjadrený zámenom?

- (A) *To je príšerné.*
- (B) *Tu čosi nepasuje.*
- (C) *Toto sa mi nezdá.*
- (D) *To som zvedavý.*

Tab. 16 Analýza distraktorov položky 29 – s výberom odpovede

		A29	B29	C29	D29	X29
1	P. Bis.	-,17	-,11	-,20	,33	-,05
2	p	,09	,38	,09	,43	,00
3	N	1651,00	7291,00	1815,00	8282,00	78,00

Z analýzy distraktorov vyplýva, že väčšina žiakov si volila správnu odpoveď D. Z distraktorov bol najviac volený distraktor B, podľa zápornej hodnoty P. Bis. však možno konštatovať, že tento distraktor si volili žiaci celkovo v teste menej úspešne.



Obr. 21 Distribúcia úspešnosti a citlivosť

Graf potvrdzuje vyhovujúcu rozlišovaciu silu položky, ktorá rozlíšila žiakov všetkých výkonnostných skupín. Žiaci celkovo v teste úspešnejší riešili položku s priemernou úspešnosťou dosahujúcou hranicu 75 %. Pre gymnazistov bola položka na hornej hranici strednej obťažnosti, pre žiakov SOŠ a konzervatórií bola obťažná.

Priemerná úspešnosť v syntaxi je **47,1 %** (GYM 60,6 %, ostatné SŠ 39,6 %).

Zvuková stránka jazyka bola v teste zastúpená šiestimi úlohami, ktorých špecifickým cieľom bolo aplikovať vedomosti z fonetiky. Mali testovať myšlienkovú operáciu aplikácia. Podľa štatistických ukazovateľov jedna položka (č. 35) bola veľmi ľahká, jedna (č. 15) bola

ľahká a tri (č. 23, 40, 56) boli stredne obťažné a jedna (č. 13) obťažná. Okrem položky č. 35 mali vyhovujúcu citlivosť a dobre rozlíšili žiakov.

Priemerná úspešnosť vo zvukovej rovine je **57,3 %** (GYM 71,5 %, ostatné SŠ 49,4 %).

Na **pravopis** boli zamerané tri položky. Špecifickým cieľom bolo aplikovať vedomosti z ortografie a položky mali testovať myšlienkovú operáciu aplikácia. Podľa štatistických ukazovateľov bola jedna položka (č. 56) stredne obťažná a dve položky (č. 7, 45) obťažné. Všetky položky mali vyhovujúcu citlivosť a dobre rozlíšili žiakov.

Priemerná úspešnosť v pravopise je **44,1 %** (GYM 58,8 %, ostatné SŠ 36,0 %).

Prácu s informáciami testovali štyri položky zamerané na aplikáciu. Zo štatistických výsledkov vyplýva, že tri položky (č. 34, 41, 46) boli veľmi ľahké a jedna položka (č. 44) bola ľahká. Položky č. 34 a 46 mali nedostatočnú citlivosť. .

Priemerná úspešnosť v práci s informáciami je **81,8 %** (GYM 90,7 %, ostatné SŠ 76,9 %).

Jazyk a reč testovala jedna zatvorená úloha č. 52, ktorej cieľom bolo aplikovať vedomosti z tejto oblasti. Úspešnosť oblasti je daná úspešnosťou žiakov v tejto ľahkej položke – **76,5 %** (GYM 84,0 %, ostatné SŠ 72,4 %).

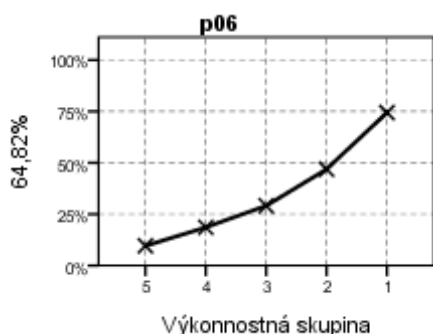
3.2.3 Literárna zložka

Priemerná úspešnosť **48,2 %** (GYM 61,6 %, SOŠ 40,8 %)

Oblasť **literárnej histórie** bola v teste zastúpená piatimi úlohami. Špecifickým cieľom úloh bolo využitie vedomostí o známom diele, resp. autorovi a aplikácia vedomostí z dejín literatúry. Na základe štatistických údajov je jedna úloha (č. 3) v pásme veľmi ľahkých, tri úlohy (č. 6, 8, 55) v pásme obťažných a jedna úloha (č. 1) v pásme veľmi obťažných položiek. Štyri položky (č. 3, 6, 8, 55) zaznamenali vyhovujúcu citlivosť, a teda dobre odlíšili žiakov celkovo v teste úspešnejších od žiakov v teste celkovo menej úspešných, úloha č. 1 mala nedostatočnú citlivosť.

06 Ktoré literárne obdobie charakterizuje ukážka 1 a zároveň jeho názov patrí na zakryté miesto v jej prvom odseku?

Správna odpoveď je *Renesancia/renesancia/humanizmus a renesancia/renesancia a humanizmus*.

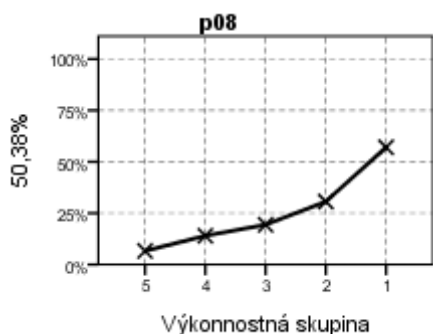


Obr. 22 Distribúcia úspešnosti a citlivosť

Na základe grafu možno súdiť, že položka mala vyhovujúcu rozlišovaciu silu. Okrem znalosti literárnohistorického obdobia si úloha pre správne riešenie vyžadovala aj čítanie s porozumením. Úloha patrila k obťažným položkám. Pre gymnazistov bola stredne obťažná (58,9 %), pre ostatných stredoškolákov obťažná (23 %). Niektoré predmetové komisie uznali žiakom odpoveď *renesancia a humanizmus/humanizmus a renesancia*, hoci z čítania s porozumením bolo jasné, že požadovaný termín, ktorý bolo potrebné doplniť, bol *renesancia* (v ukážke sa trikrát opakovalo slovo znovuzrodenie). Na základe rozhodnutia predmetovej validačnej komisie bol kľúč rozšírený (s ohľadom na vecnú správnosť odpovede).

08 Napíšte názov literárneho obdobia, ktoré nadviazalo v 17. storočí na ideály gréckej a rímskej literatúry.

Správna odpoveď je *klasicizmus*.



Obr. 23 Distribúcia úspešnosti a citlivosť

Z grafu možno vyčítať, že položka dobre rozlíšila žiakov všetkých výkonnostných skupín, najvýraznejšie však žiakov celkovo v teste najúspešnejších. Úloha bola pre maturantov z gymnázií stredne obtiažná, pre ostatných žiakov až veľmi obtiažná. Žiaci celkovo v teste menej úspešní nevenovali v úlohe dostatočnú pozornosť čítaniu s porozumením, nevrátili sa k informáciám z ukážky a zamenili si doznievajúcu renesanciu v slovenskom literárnom kontexte s klasicizmom, ktorý vo svetovom literárnom kontexte nadväzoval v 17. storočí na ideály gréckej a rímskej literatúry. Najmä u žiakov stredných odborných škôl a konzervatórií je preto potrebné v nasledujúcich obdobiach venovať väčšiu pozornosť problematike periodizácie literatúry.

Priemerná úspešnosť v literárnej histórii je **41,2 %** (GYM 56,0 %, ostatné SŠ 33,1 %).

Literárnu teóriu zastupovalo dvanásť položiek, z ktorých viaceré sa prelínali aj s čítaním s porozumením. Ich špecifickým cieľom bolo aplikovať vedomosti z teórie literatúry. Úlohy mali testovať myšlienkovú operáciu aplikácia, analýza a dedukcia. Zo štatistických výsledkov vyplýva, že v rámci položiek testovanej oblasti bola jedna veľmi ľahká položka s nevyhovujúcou citlivosťou (č. 57), dve ľahké položky (č. 18, 25), štyri stredne obtiažné položky (č. 21, 32, 53, 59) a päť obtiažných položiek (č. 22, 26, 31, 50, 58,), z ktorých dve mali nedostatočnú citlivosť (č. 50 a č. 58).

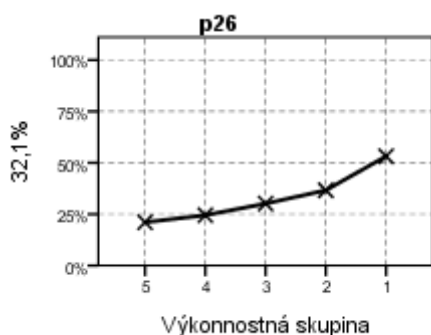
26 Stvárnenie témy v ukážke 4 je

- (A) realistické.
- (B) ironické až satirické.
- (C) alegorické.
- (D) naturistické až naturalistické.

Tab. 17 Analýza distraktorov položky 26 – s výberom odpovede

		A26	B26	C26	D26	X26
1	P. Bis.	-,15	,20	-,04	-,03	-,02
2	p	,57	,33	,06	,04	,00
3	N	10807,00	6331,00	1201,00	698,00	79,00

Analýza distraktorov nám ukazuje, že najviac volený distraktor A si podľa zápornej hodnoty P. Bis. vyberali žiaci celkovo v teste menej úspešní. 33 % maturantov zvolilo správnu odpoveď B, pričom správne prepojili vedomosti o irónii a satire s čítaním s porozumením.

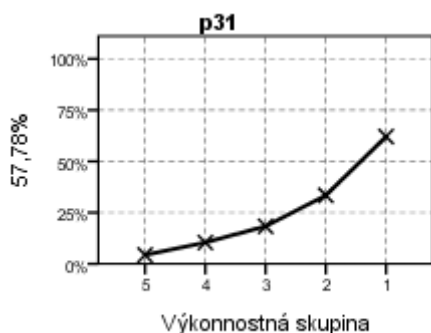


Obr. 24 Distribúcia úspešnosti a citlivosť

Z grafu možno vyčítať, že úloha v teste vyhovujúco rozlíšila žiakov hlavne prvej výkonnostnej skupiny, ktorí ju však riešili s relatívne nízkou priemernou úspešnosťou okolo 55 %. Žiaci posledných dvoch výkonnostných skupín ju riešili s priemernou úspešnosťou pod 25 %. Pre gymnazistov bola úloha stredne obťažná, pre ostatných maturantov bola obťažná.

31 Ako sa nazýva realizácia dramatického diela na javisku?

Správna odpoveď je *inscenácia*.



Obr. 25 Distribúcia úspešnosti a citlivosť

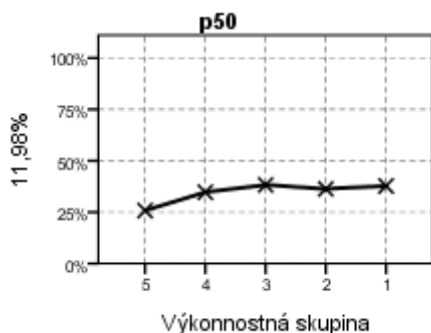
Graf opäť preukazuje vyhovujúcu citlivosť položky, ktorá veľmi dobre rozlíšila žiakov jednotlivých výkonnostných skupín. Pre gymnazistov bola položka stredne obťažná, pre ostatných stredoškóľakov však veľmi obťažná. Medzi najčastejšie nesprávne odpovede zistené v elektronickom systéme e-Test patrili odpovede typu *divadelná hra*, *divadelné predstavenie*, *predstavenie*, *hra*, *dráma*, *divadlo*, *výstup*, *vystúpenie*, *činohra*, *dramatizácia* – ktoré svedčia o nedostatočnom pochopení významu jednotlivých termínov z oblasti literárneho druhu drámy najmä žiakmi stredných odborných škôl.

- 50 Čím sa završuje príbeh diela *Kapitánova dcéra*?
- (A) Porážkou kozáka Pugačova a jeho prívržencov.
 (B) Svadbou Petra Griňova s Máriou Ivanovnou.
 (C) Návštevou Márie Ivanovny u cárovnej Kataríny.
 (D) Potrestaním Švabrina za jeho nemorálne skutky.

Tab. 18 Analýza distraktorov položky 50 – s výberom odpovede

		A50	B50	C50	D50	X50
1	P. Bis.	,02	,03	,16	-,20	-,05
2	p	,30	,35	,15	,18	,01
3	N	5799,00	6610,00	2962,00	3510,00	234,00

Z tabuľky je vidno, že správnu odpoveď B si volilo 35 % žiakov. Najatraktívnejším distraktorom bol distraktor A, ktorý si vybralo až 30 % žiakov. Kladná hodnota P. Bis. pri distraktoroch A a C vypovedá, že si ich vybrali aj žiaci celkovo v teste úspešnejší.



Obr. 26 Distribúcia úspešnosti a citlivosť

Položka najlepšie odlišila žiakov posledných dvoch výkonnostných skupín, ktorí dosiahli priemernú úspešnosť okolo 25 – 35%. Výkon troch úspešnejších výkonnostných skupín je vzájomne porovnateľný na úrovni priemernej úspešnosti mierne nad 40 %. Dosiahnuté výsledky svedčia o skutočnosti, že úloha bola pre žiakov celkovo obťažná s najmenším rozdielom medzi gymnazistami a ostatnými stredoškólakmi. Nízka priemerná úspešnosť naznačuje, že žiaci majú nízku úroveň vedomostí o povinnom diele, neporozumeli ani autorskému zámeru, nepostrehli zámenu rozprávača a nedokázali správne identifikovať význam pojmu príbeh diela.

Priemerná úspešnosť v oblasti teórie literatúry je **51,1 %** (GYM 63,9 %, ostatné SŠ 44,0 %).

Po vyhodnotení testu je možné skonštatovať, že úspešnosť žiakov v teste bola vyššia na gymnáziách, žiaci z ostatných stredných škôl dosiahli v každej oblasti nižšiu priemernú úspešnosť. Rozdiel bol **stredne** vecne významný v oblasti čítania s porozumením a **silne** vecne významný v jazyku a v literárnej zložke.

Žiaci SOŠ a konzervatórií boli úspešnejší než gymnazisti vo dvoch testových položkách (č. 33 a 42). Vo všetkých ostatných položkách boli úspešnejší gymnazisti. V osemnástich položkách (č. 2, 3, 19, 25, 27, 28, 33, 34, 35, 36, 39, 42, 45, 46, 50, 54, 61 a 64) sa ich priemerná úspešnosť pohybovala v rovnakom pásme ako u gymnazistov. Najmenšie rozdiely v priemernej úspešnosti gymnazistov a ostatných stredoškôľakov boli pri ľahkej položke č. 33 a obťažnej položke č. 50. Naopak, najväčší rozdiel medzi výkonmi žiakov jednotlivých druhov škôl sme zaznamenali pri stredne obťažných položkách č. 51, 56, obťažných položkách č. 6, 14 a 31.

Tab. 19 Priemerná úspešnosť žiakov v oblastiach podľa druhu školy

SJL	Priemer		
	Druh školy		Spolu
	GYM	Ostatné SŠ	
Čítanie s porozumením	60,1	46,5	51,4
Jazyková zložka	68,6	51,3	57,5
Zvuková stránka jazyka	71,5	49,4	57,3
Pravopis	58,8	36,0	44,1
Lexikológia	65,1	51,7	56,5
Morfológia	65,4	47,2	53,7
Syntax	60,6	39,6	47,1
Štylistika	78,2	60,2	66,6
Jazyk a reč	84,0	72,4	76,5
Práca s informáciami	90,7	76,9	81,8
Literárna zložka	61,6	40,8	48,2
Literárna história	56,1	33,1	41,3
Literárna teória	63,9	44,0	51,1

4 Vyhodnotenie PFIČ MS zo slovenského jazyka a literatúry

Cieľom PFIČ MS je preveriť schopnosť žiaka písať samostatne, žánrovo, štylisticky a gramaticky adekvátne, jasne, zrozumiteľne a na primeranej úrovni podľa cieľových požiadaviek na vedomosti a zručnosti absolventa strednej školy. PFIČ MS je riadené písanie na základe slovného, vizuálneho alebo sluchového podnetu. Testovali sa ňou zručnosti ako formálne členenie písomného prejavu, dodržanie obsahu, používanie primeraných gramatických štruktúr, rozsah slovnej zásoby, kompozícia, štylizácia a pravopis.

Hodnotenie PFIČ MS SJL riadili vedúci predmetovej komisie na jednotlivých školách. Hodnotiteľmi boli interní učitelia, ktorí majú v aprobácii slovenský jazyk a riadili sa Pokynmi na hodnotenie PFIČ MS a pokynmi vedúceho PK, pričom rešpektovali obsah Cieľových požiadaviek na vedomosti a zručnosti maturantov zo slovenského jazyka a literatúry. PFIČ každého žiaka mali posúdiť dvaja hodnotitelia. Hodnotenie PFIČ kontrolovali predsedovia predmetových komisií.

Pri hodnotení PFIČ MS SJL sa hodnotitelia riadili kritériami na hodnotenie, podľa ktorých hodnotili vonkajšiu formu, vnútornú formu a celkový dojem. Maximálny počet bodov za vnútornú formu (obsah, kompozícia, štýl, jazyk, pravopis) bol 20 bodov, maximálny počet bodov za vonkajšiu formu bol 4 body a za celkový dojem 4 body – za celú PFIČ 28 bodov. Úspešnosť žiaka sa udávala v percentách.

PFIČ MS zo SJL mohli žiaci písať 150 minút, pričom mali dodržať rozsah najmenej 1,5 a najviac 3 strany formátu A4. Žiaci si mohli vybrať jednu zo štyroch ponúknutých tém rôznych žánrov. Zvolili si tú tému, v ktorej mohli najviac rozvinúť svoje zručnosti, schopnosti a vedomosti.

Témy PFIČ MS boli vyhlásené v Slovenskom rozhlase v deň konania EČ a PFIČ MS zo SJL. Boli vyžrebované z troch obálok, z ktorých každá obsahovala 4 rôzne zadania.

4.1 Výber tém

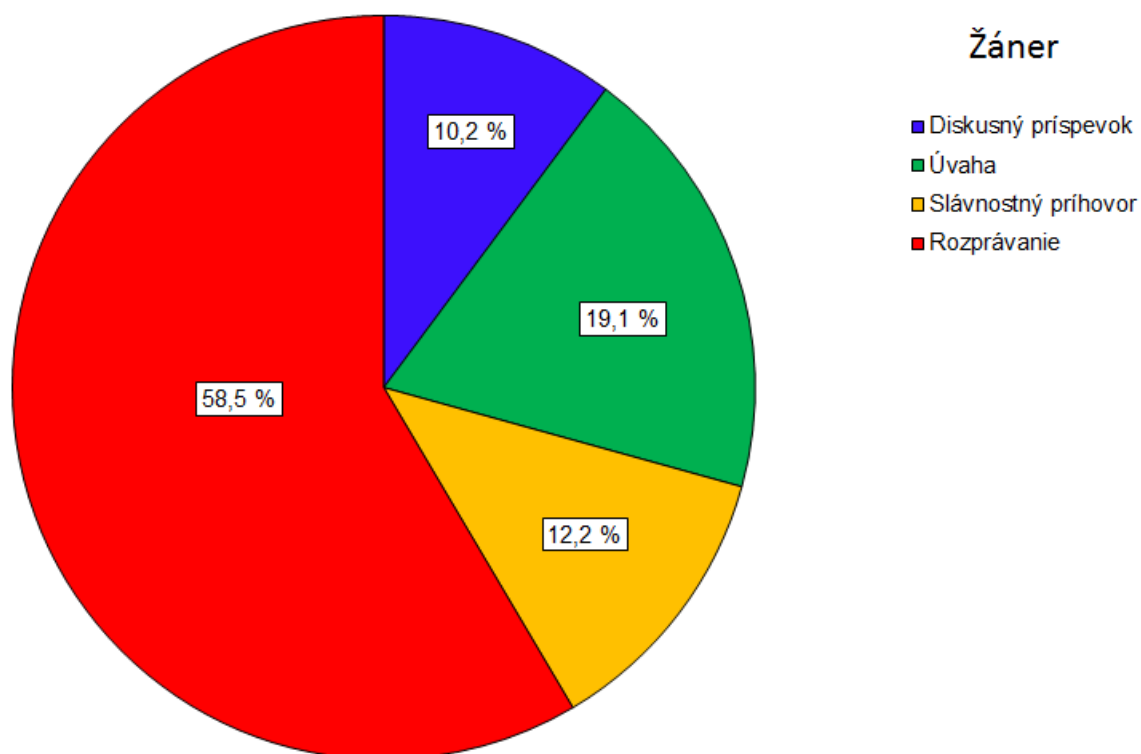
PFIČ zo SJL sme vyhodnocovali na základe údajov o 39 119 maturantoch.

Témy PFIČ MS 2018

1. „A načo je sloboda, ak nie na to, aby si sa angažoval?“
J. P. Sartre (Diskusný príspevok)
2. „Spoločnosť sa mení, ale ľudská záviť a radosť zostávajú stále rovnaké (Úvaha)
3. Učiteľ ti môže otvoriť dvere, ale vstúpiť do nich musíš ty sám
(Slávnostný príhovor pri príležitosti ukončenia stredoškolského štúdia)
4. Priateľ mi podal ruku v pravý čas (Rozprávanie)

Tab. 20 Výber žánrov/tém PFIČ MS

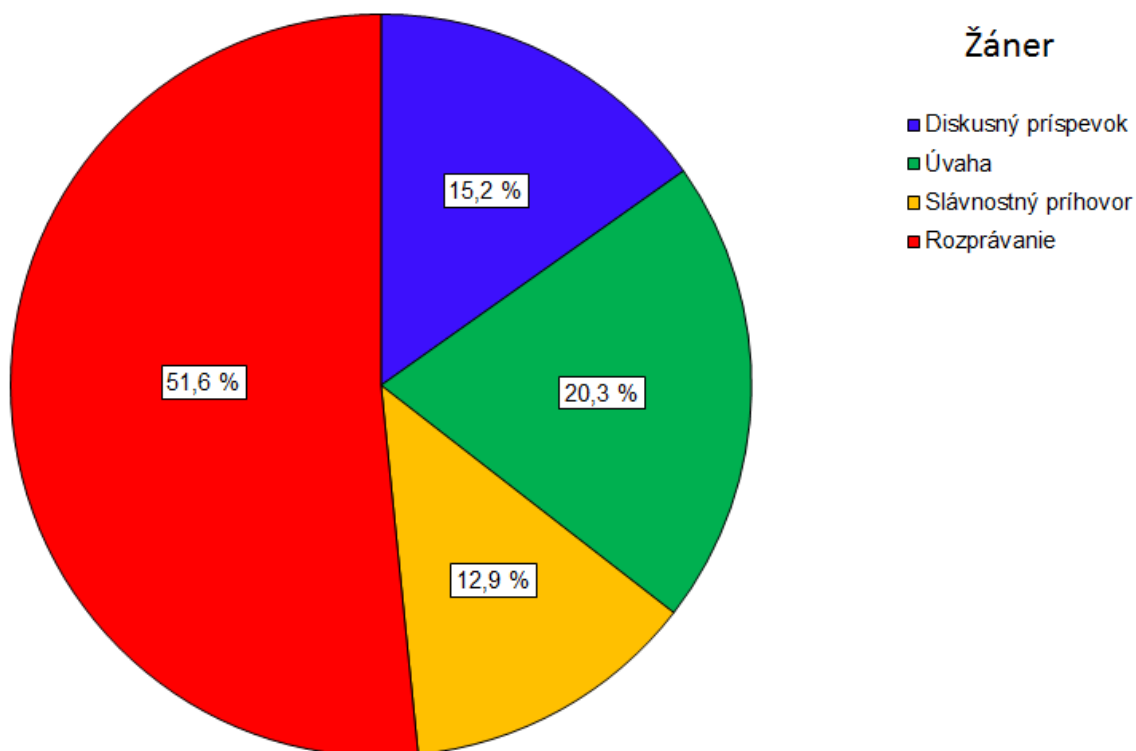
Žáner	Počet	%
Diskusný príspevok	4 001	10,2
Úvaha	7 472	19,1
Slávnostný príhovor	4 763	12,2
Rozprávanie	22 883	58,5
Spolu	39 119	100,0



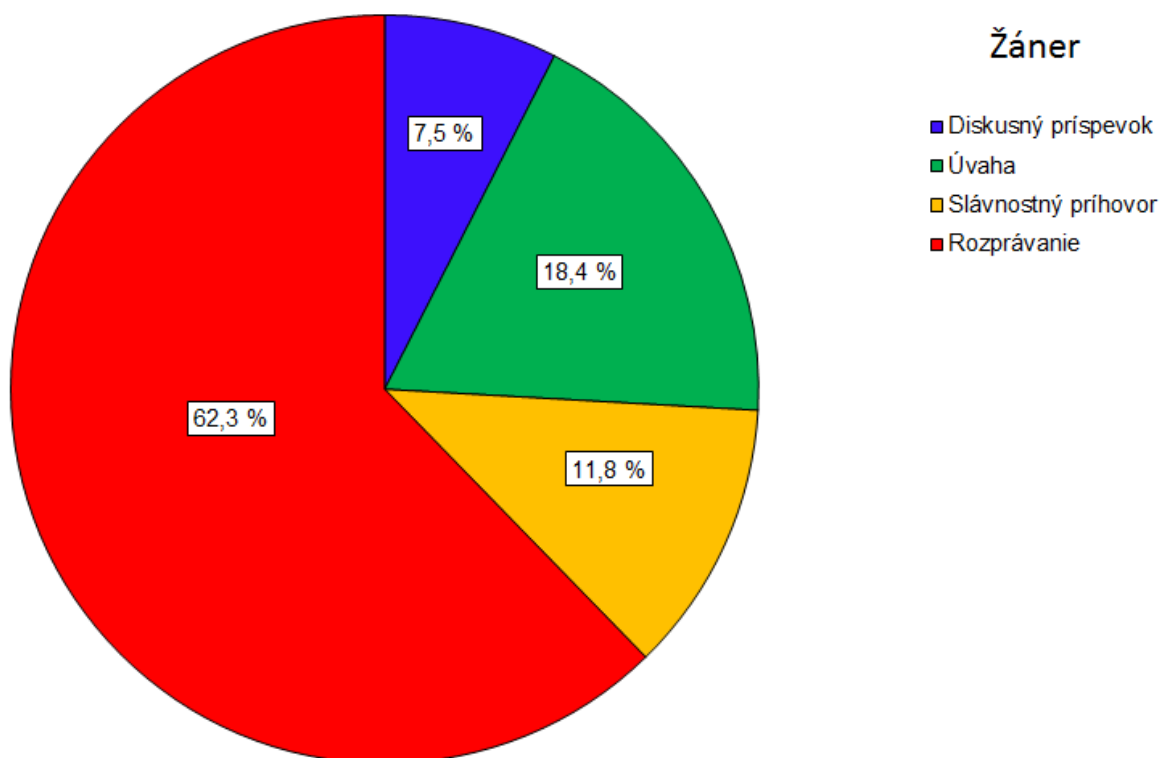
Obr. 27 Pomerné zastúpenie jednotlivých žánrov/tém PFIČ MS

Ako vyplýva z tabuľky č. 20 i diagramu na obr. 27, najviac maturantov si volilo rozprávanie, druhým najpočetnejšie zastúpeným žánrom bola úvaha. Najmenej žiakov si tento rok vybralo diskusný príspevok (10,2 %), čo bolo zrejme podmienené jeho náročnejšou témou.

Preferencie žánrov rozprávanie a úvaha zostali zachované aj pri rozdelení škôl podľa druhu, čo dokumentujú nasledujúce diagramy na obr. 28 a 29.



Obr. 28 Výber žánrov/tém podľa druhu školy – gymnáziá



Obr. 29 Výber žánrov/tém podľa druhu školy – SOŠ a konzervatóriá

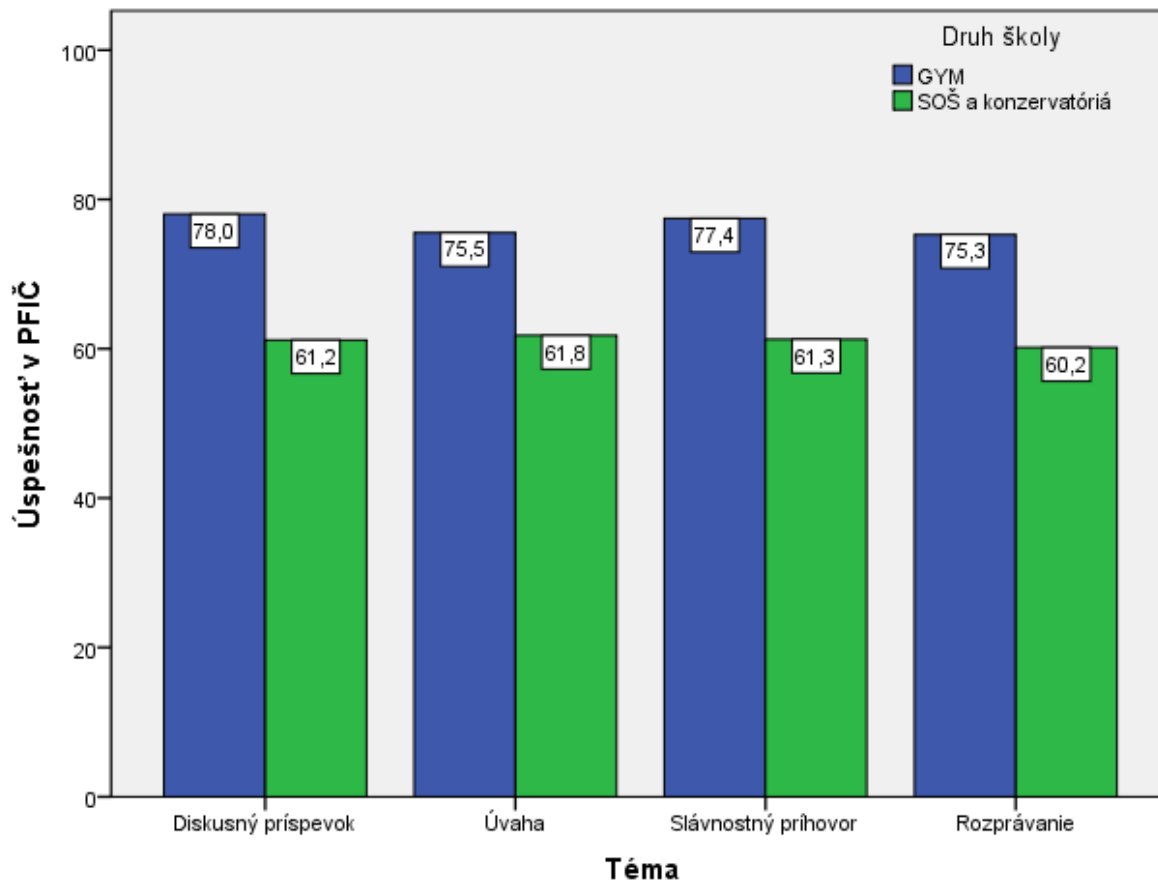
4.2 Úspešnosť PFIČ

Úspešnosť PFIČ MS zo slovenského jazyka a literatúry je **66,1 %** (GYM 76,0 %, SOŠ a konzervatóriá 60,7 %).

V nasledujúcej tabuľke je uvedená úspešnosť žiakov gymnázií a stredných odborných škôl a konzervatórií podľa zvoleného žánru.

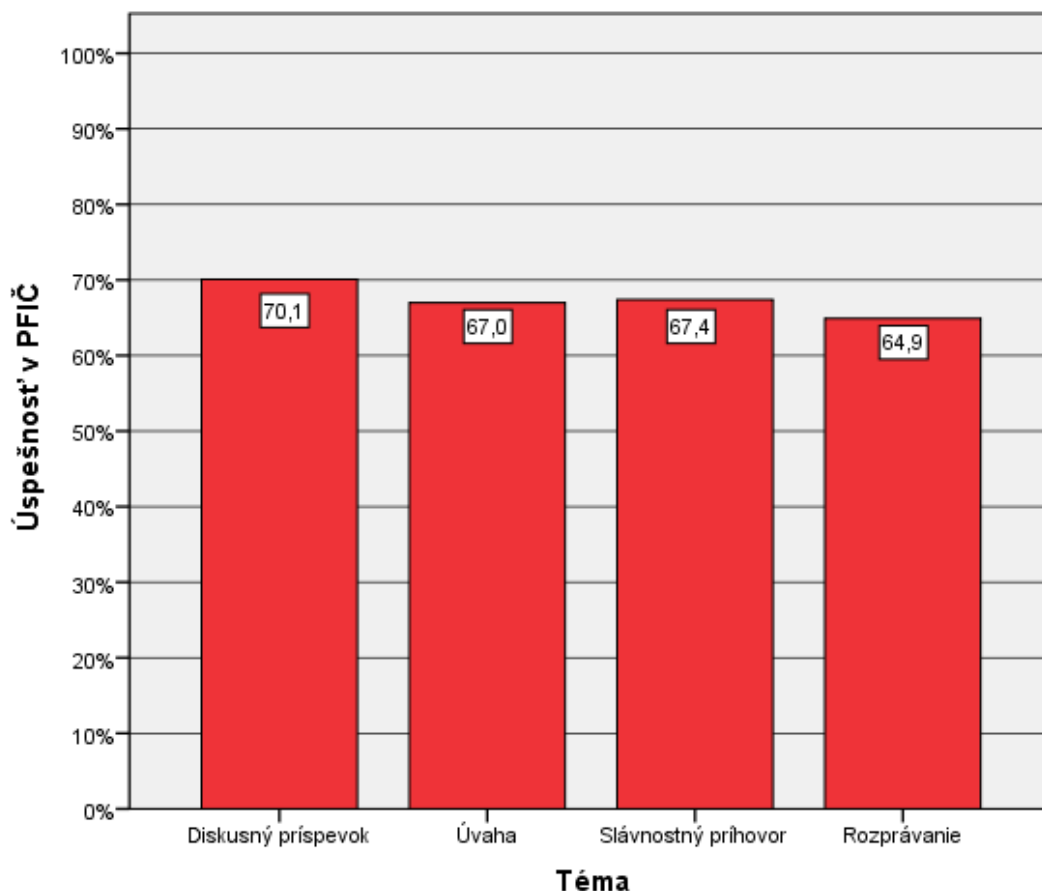
Tab. 21 Úspešnosť PFIČ podľa žánru a podľa druhu školy

Žáner	Druh školy	N	Priemer	Štandardná chyba priemeru
Diskusný príspevok	GYM	2 115	78,0	0,3
	SOŠ a konzervatóriá	1 886	61,2	0,4
	Spolu	4 001	70,1	0,3
Úvaha	GYM	2 834	75,5	0,3
	SOŠ a konzervatóriá	4 638	61,8	0,3
	Spolu	7 472	67,0	0,2
Slávnostný príhovor	GYM	1 803	77,4	0,3
	SOŠ a konzervatóriá	2 960	61,3	0,3
	Spolu	4 763	67,4	0,3
Rozprávanie	GYM	7 188	75,3	0,2
	SOŠ a konzervatóriá	15 695	60,2	0,1
	Spolu	39 119	66,1	0,1



Obr. 30 Priemerná úspešnosť PFIČ podľa druhu školy a žánru/témy

Výsledky gymnazistov boli vo všetkých žánroch, resp. témach lepšie ako výsledky ostatných stredoškolákov, a to na úrovni **strednej** vecnej významnosti.



Obr. 31 Celková priemerná úspešnosť PFIČ podľa žánra/témy

Žiaci dosiahli v PFIČ MS zo slovenského jazyka a literatúry priemernú úspešnosť 66,1 %, pričom najúspešnejší boli **v obsahu textu** (77,2 %), najnižšiu úspešnosť dosahujú každoročne **v pravopise** (27,6 %).

Tab. 22 Priemerná úspešnosť PFIČ v častiach a celku (%)

Úspešnosť							PFIČ
vo vonkajšej forme	v obsahu textu	v kompozícii	v jazyku	v pravopise	v štýle	v celkovom dojme	
75,5	77,2	75,9	66,1	27,6	67,4	73,0	66,1

Možno konštatovať, že pravopis je už tradične najslabšou zložkou PFIČ, pokiaľ ide o žiacku úspešnosť. Naopak, dlhodobo úspešní sú žiaci v obsahu textu, jeho kompozícii a vonkajšej forme.

Tab. 23 Priemerná úspešnosť žiakov v oblastiach podľa druhu školy

Druh školy	Úspešnosť							PFIČ
	vo vonkajšej forme	v obsahu textu	v kompozícii	v jazyku	v pravopise	v štýle	v celkovom dojme	
GYM	83,3	85,0	86,2	75,8	40,6	78,5	82,8	76,0
SOŠ a konzervat.	71,0	72,9	70,2	60,7	20,1	61,3	67,6	60,7
Spolu	75,5	77,2	75,9	66,1	27,6	67,4	73,0	66,1

Z uvedenej tabuľky je zrejmé, že najlepšie výsledky dosiahli žiaci SOŠ a konzervatórií v obsahu textu, podobne gymnazisti boli najúspešnejší v kompozícii a obsahu textu, najslabšie výsledky dosiahli žiaci oboch druhov škôl v už spomínanej oblasti pravopisu.

Hranicu viac ako 25 %, ktorá je podmienkou úspešného zvládnutia PFIČ MS, v riadnom termíne MS 2018 nedosiahlo 208 žiakov (0,53 %).

Záver

Na výsledky riešenia testu EČ MS zo slovenského jazyka a literatúry sa môžeme pozeráť z hľadiska kvality výkonu žiakov, ako aj z hľadiska kvality meracieho nástroja – testu, pričom tieto dva aspekty sú navzájom prepojené.

Test **EČ MS zo SJL** riešilo 39 386 maturantov. Najmenší počet maturantov bol z Trnavského kraja (8,4 %) a Trenčianskeho kraja (10,4 %), najviac žiakov maturovalo v Prešovskom kraji (17,0 %). Počty žiakov v ostatných krajoch boli pomerne vyrovnané. Podľa zriaďovateľa 84,2 % žiakov pochádzalo zo štátnych škôl, 8,3 % zo súkromných škôl a 7,5 % z cirkevných škôl. V rozdelení podľa druhu školy 35,7 % tvorili žiaci gymnázií a 64,3 % žiaci ostatných stredných škôl. Podiel chlapcov a dievčat bol približne vyvážený, s miernou prevahou dievčat.

Priemerná úspešnosť celého súboru (národný priemer) bola **54,7 %**. V papierovej forme testovania bola priemerná úspešnosť 54,7 %, v elektronickej 58,1 %; tieto vzájomné rozdiely nie sú vecne významné.

Obťažnosť úloh s výberom odpovede a úloh s krátkou odpoveďou je porovnateľná. Pri úlohách s krátkou odpoveďou býva zvýšená neriešenosť, čo je logické vzhľadom na to, že pri uzavretých úlohách s výberom odpovede zo štyroch možností sa dá správna odpoveď aspoň tipovať a šanca na jej uhádnutie predstavuje 25 %.

Výkon žiakov podľa krajov bol vyrovnaný. Podľa zriaďovateľa dosiahli najlepšie výsledky žiaci cirkevných škôl. Výsledok žiakov cirkevných škôl bol významne lepší ako výsledok žiakov súkromných škôl na úrovni strednej vecnej signifikancie.

Z hľadiska druhu školy bol výkon žiakov gymnázií lepší než výkon žiakov ostatných stredných škôl. Výsledok žiakov gymnázií bol významne lepší ako výsledok žiakov SOŠ a konzervatórií na úrovni silnej vecnej signifikancie.

V porovnaní podľa pohlavia boli dievčatá v teste úspešnejšie než chlapci, vzájomný rozdiel však nebol vecne významný. Celkovo bol test EČ MS z rodového hľadiska náročnosti položiek dobre vyvážený. Ak porovnáme výkon podľa polročnej klasifikácie žiakov zo SJL, úspešnosť v teste podľa predpokladu klesala s ich zhoršujúcim sa klasifikačným stupňom. Hodnota korelačného koeficientu medzi známku a dosiahnutou úspešnosťou je silná ($r = -0,600$).

Je možné skonštatovať, že dosiahnuté priemerné výkony boli primerané širokospektrálnej populácii, ktorá tento test riešila.

Pokiaľ ide o vyhodnotenie úspešnosti žiakov v oblastiach testu, medziročne sa zhoršenie alebo zlepšenie žiakov len konštatuje, keďže porovnávanie nie je relevantné vzhľadom na inú vzorku žiakov, meniaci sa počet položiek v rámci jednotlivých oblastí či na ich meniacu sa náročnosť. Avšak na základe vyhodnotenia úspešnosti v jednotlivých oblastiach testov EČ MS zo SJL v rokoch 2009 – 2018 a analýze úloh možno bližšie skonštatovať, čo v rámci učiva zo SJL spôsobuje žiakom najväčšie ťažkosti. V nasledujúcich riadkoch sa to pokúsime zhrnúť.

Čítanie s porozumením

Vo všeobecnosti možno konštatovať, že oblasť čítania s porozumením vychádza z analýz výsledkov testov EČ pozitívne. Menej zvládanými sa javia tie úlohy, pri ktorých ide o *pozorné čítanie*, resp. o *dlhší* či *nesúvislý*, prípadne *odborný* a *publicistický text*. Pre žiakov je náročné, ak je potrebné k textu sa opakovane vrátiť, keďže *tempo čítania* je celkovo pomalšie. S čítaním s porozumením veľmi často súvisí aj *komplexné pochopenie úlohy*, keď žiaci nepozorne alebo povrchno čítajú zadanie úlohy a následne napr. hľadajú správne riešenie *v nesprávnom* odseku či riadku, vypisujú *slovo* namiesto *slovesa* či *vetný sklad* namiesto *vetného člena*. Práve šikovní a inak v škole úspešní žiaci mávajú problém s jednoduchými úlohami na čítanie s porozumením, za ktorými zbytočne hľadajú „chyták“ a následne u nich často dochádza k nadinterpretácii textu, alebo naopak, úlohu či jej zadanie podcenia, nedočítajú do konca, prípadne si ani neprezerú všetky možnosti odpovedí, ktoré sa často odlišujú iba minimálne. Tento jav môže súvisieť aj so (zlo)zvykom či skúsenosťou spomínaných žiakov napísať všetky doterajšie písomné práce v rýchлом tempe a medzi prvými ich odovzdať.

Zvuková stránka jazyka

V systéme slovenských hlások majú žiaci problémy so *slabikotvornou spoluhláskou*, a tiež s počtom slabík v cudzích slovách – nerozlišujú medzi slovenskou *dvojháskou* a *samohláskovou skupinou*, ako aj v domácich výrazoch spojených do väčších celkov. Žiaci si celkom nevedia spoľahlivo odlišiť *uplatnenie*, resp. *porušenie* pravidla o rytmickom krátení, čo však môže súvisieť aj s povrchným čítaním zadania úlohy. Rovnako majú žiaci problémy s *prozodickými javmi*, čo však môže súvisieť s neovládaním základnej jazykovednej terminológie.

Pravopis

Aj úspešnejší žiaci majú ťažkosti pri písaní *veľkých a malých písmen*, čo môže byť spôsobené či už vplyvom (najmä) anglofónnych textov, používaním rozličných fontov pri práci s počítačom, alebo, žiaľ, aj vplyvom masmédií. Žiaci robia tiež chyby v písaní *čiarok*, čo sa každoročne ukazuje ako problém nielen v EČ, ale aj v PFIČ MS, kde mnohí strácajú práve pre nezvládanie tohto javu body aj napriek povolenému používaniu pravopisnej príručky – Pravidiel slovenského pravopisu.

Lexikológia

Ako oblasť vychádza menej problematicky – žiaci zvládajú úlohy z lexikológie s relatívnym prehľadom, nepriaznivejšie výsledky dosahujú napr. v problematike *združených pomenovaní* či v úlohách z *frazeológie*. V oblasti významovej roviny jazyka žiakom ťažkosti spôsobujú úlohy, ktoré opäť súvisia s pozorným čítaním – resp. s individuálnou slovnou zásobou.

Morfológia

Z analýzy výsledkov žiakov v EČ MS za posledné roky vyplýva, že žiaci majú problémy najmä so *slovnými druhmi* (*číslovky, častice, predložky, slovesá – slovesné tvary*), ich *delením* podľa troch základných kritérií i s určovaním *gramatických kategórií*. Ak je úloha prepojená s pravopisom, syntaxou či lexikológiou, je o to náročnejšia, podobne, ako keď sa v zadaní otázky vyskytujú *odborné termíny*.

Syntax

Syntax sa podľa výsledkov testov EČ každoročne javí ako jedna z najproblematickejších oblastí jazykovedy, opakovane sa prejavuje nižšia úspešnosť pri úlohách zameraných na určovanie *vetných členov*, (najmä *slovesno-menný prísudok, predmet, nezhodný prívlastok*), syntagiem, problematiku *jednoduchej vety* (a jej delenia podľa *členitosti*) a *súvetí* (určovanie *vedľajších viet* v podradovacom súvetí) – žiaci nevedia vyhovujúco rozpoznať *jednoduchú*

vetu obsahujúcu jeden *prisudzovací sklad* či *počet viet* v súvetí a následne nemôžu zvládnuť ani ich bližšie určenie.

Štylistika

Najväčšie problémy majú žiaci každý rok s rozlíšením a určovaním *slohových postupov*, *funkčných jazykových štýlov* a ich *žánrov* – najmä pokiaľ ide o otvorené úlohy, v ktorých sú nútení medzi týmito pojmami samostatne rozlišovať. Žiaci si pletú najmä termíny *slohový postup* a *jazykový štýl* a zamieňajú ich navzájom.

Literárna história

Žiaci majú síce namemorovanú základnú *chronológiu* literárnych období a smerov, avšak ich znaky a základné charakteristiky literárnych hrdinov v konkrétnom texte nevedia spoľahlivo odhaliť. Problémy žiakom spôsobujú predpísané *povinné diela* umeleckej literatúry, resp. „povinní“ autori. Literárno-teoretické vedomosti o dielach sú na slabšej úrovni – čo súvisí s vyššie spomenutým faktom neorientovania sa v texte diela daného literárneho smeru. Ťažkosti v tejto oblasti majú žiaci všetkých výkonnostných skupín z oboch druhov stredných škôl.

Literárna teória

Na základe analýzy výsledkov testov EČ je pre žiakov problematická *štruktúra literárnych diel* – majú problém s pochopením *horizontálneho členenia textu* (próza, poézia a ich vzájomné porovnanie). Tento jav súvisí aj s *textovou syntaxou*, s ktorou majú tiež žiaci ťažkosti. Pravidelne sa v testoch EČ objavujú niektoré *literárnovedné termíny* – žiaci však svoje vedomosti o nich nevedia v dostatočnej miere aplikovať na daný text.

PFIČ MS zo SJL písalo 39 119 stredoškôľakov s priemernou úspešnosťou **66,1 %** (národný priemer). Pri hodnotení PFIČ sa každoročne konštatuje veľmi nízka úroveň pravopisu. Na tomto mieste treba brať do úvahy skutočnosť, že aj pri dôslednom dodržiavaní bodovania podľa kritérií hodnotenia je posudzovanie písomnej práce tohto typu veľmi náročné a ovplyvnené subjektívnymi faktormi.

Žiaci by si mali pred voľbou žánra uvedomiť, že pri PFIČ MS nie je na prvom mieste *téma*, ale je to *žáner*, a teda by sa mali riadiť zásadou „vyberiem si žáner, ktorý zvládnem“ a nie preferenciou typu „vyberiem si tému, ktorá sa mi páči“. Pokiaľ sa totiž odchyliť od témy, táto skutočnosť sa prejaví v penalizácii obsahu a celkového dojmu, avšak v prípade, že nezvládnu predpísaný žáner, penalizácia nevyhnutne postihne prakticky všetky oblasti PFIČ MS (či už kompozíciu, štýl, jazyk atď.).

V úplnom závere našej správy pripomenieme fakt, že od MS 2013 nadobudla platnosť legislatívna zmena, podľa ktorej žiak neúspešný v oboch písomných častiach MS (EČ a PFIČ) môže síce vykonať ÚFIČ v riadnom termíne, ale v opravnom termíne nasledujúceho školského roka bude musieť opakovať jednu alebo obe písomné časti MS (podľa výsledku ÚFIČ). V školskom roku 2017/2018 bolo v riadnom termíne neúspešných v oboch častiach (EČ a PFIČ) maturitnej skúšky zo slovenského jazyka a literatúry **92 žiakov**, čo predstavuje 0,24 % z celkového počtu 39 119 žiakov, ktorí písali obidve časti MS.

Použitá literatúra

1. Burjan, V.: *Tvorba a využívanie školských testov vo vzdelávacom procese*. Bratislava: Exam, 1999.
2. Butaš, J., Butašová, A., Folny, V.: *Tvorba testov pre meranie úrovne A1, A2, B1 a B2 podľa Spoločného európskeho referenčného rámca pre jazyky*. Bratislava: ŠPÚ, 2011.
3. *Cieľové požiadavky na vedomosti a zručnosti maturantov zo slovenského jazyka a literatúry*. Bratislava: ŠPÚ, 2012.
4. Ficek, T., Kostolanská, J., Kurajová Stopková, J.: *PFIČ MS 2017. Správa zo štatistického spracovania PFIČ MS zo slovenského jazyka a literatúry*. Bratislava: NÚCEM, 2017.
5. Hendl, J.: *Přehled statistických metod zpracování dat*. Praha: Portál, 2004.
6. Kolektív: *Standards pro pedagogické a psychologické testování*. Praha: Testcentrum, 2001.
7. Palacková, A. a kol.: *Maturitná skúška 2017. Správa o výsledkoch EČ a PFIČ MS zo slovenského jazyka a literatúry*. Bratislava: NÚCEM, 2017.
8. Ficek, T., Kurajová Stopková, J.: *EČ MS 2018. Správa zo štatistického spracovania testu slovenský jazyk a literatúra*. Bratislava: NÚCEM, 2018.
9. Lapitka, M.: *Tvorba a použitie didaktických testov*. Bratislava: ŠPÚ, 1996.
10. Ritomský, A., Zelmanová, O.: *Štatistické spracovanie a analýza dát rozsiahlych monitorovaní. Položková a multivariačná analýza s využitím systému SPSS*. Bratislava: ŠPÚ, 2003.
11. Ritomský, A., Zelmanová, O.: *Štatistické spracovanie a analýza dát rozsiahlych monitorovaní s využitím systému SPSS*. Bratislava: ŠPÚ, 2002.
12. Rosa, V.: *Metodika tvorby didaktických testov*. Bratislava: ŠPÚ, 2007.
13. Sklenárová, I., Zelmanová, O.: *Metodika spracovania dát z maturity 2005 v systéme SPSS*. Bratislava: ŠPÚ, 2002.
14. *SPSS Base 10.0 User's Guide*. Chicago: By SPSS Inc., 1999.
15. *SPSS Base 7.0 Syntax Reference Guide*. Chicago: By SPSS Inc., 1996.
16. *Špecifikačná tabuľka testu zo slovenského jazyka a literatúry*. Interný materiál. Bratislava: NÚCEM, 2016.
17. *Štátny vzdelávací program pre ISCED 3 zo slovenského jazyka a literatúry*. Bratislava: ŠPÚ, 2009.
18. Turek, I.: *Učiteľ a pedagogický výskum*. Bratislava: Metodické centrum, 1998.
19. Wimmer, G.: *Štatistické metódy v pedagogickom výskume*. Hradec Králové: Gaudeamus, 1993.