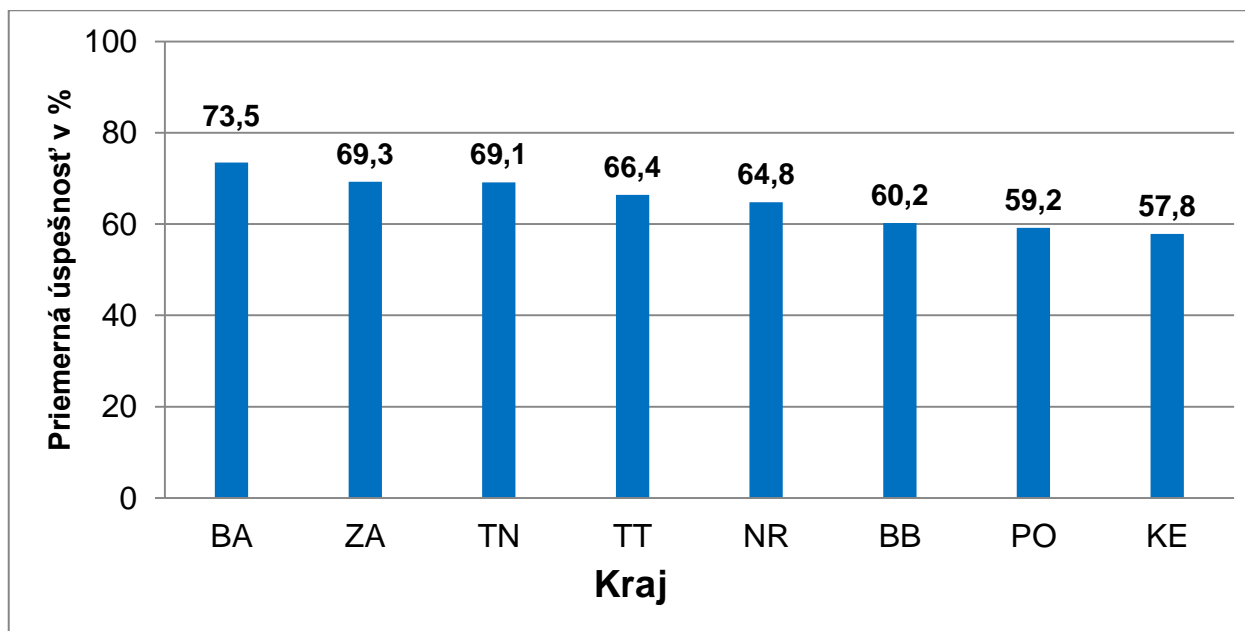




## Príloha 1

### Testovanie 5-2017 - Úspešnosť žiakov podľa kraja v teste z matematiky a slovenského jazyka a literatúry

Graf č. 1.1 Priemerná úspešnosť podľa kraja v teste z matematiky

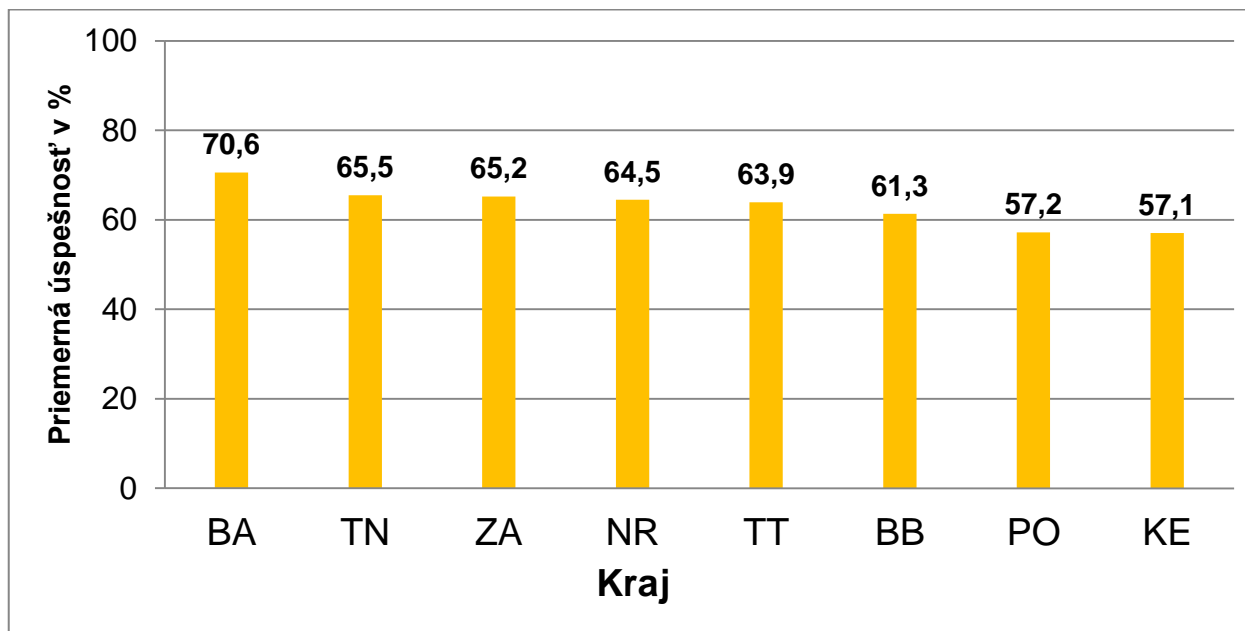


Žiaci **BA kraja** dosiahli výsledky stredne vecne významne lepšie v porovnaní s národným priemerom. Žiaci **TN a ZA kraja** výsledky mierne vecne významne lepšie a žiaci **KE kraja** mierne vecne významne horšie vzhľadom na národný priemer. Výsledky ostatných krajov boli porovnateľné s národným priemerom.

Vysvetlivky: BA – Bratislavský kraj, TT – Trnavský kraj, TN – Trenčiansky kraj, NR – Nitriansky kraj, ZA – Žilinský kraj, BB – Banskobystrický kraj, PO – Prešovský kraj, KE – Košický kraj



**Graf č. 1.2** Priemerná úspešnosť podľa kraja v teste zo slovenského jazyka a literatúry



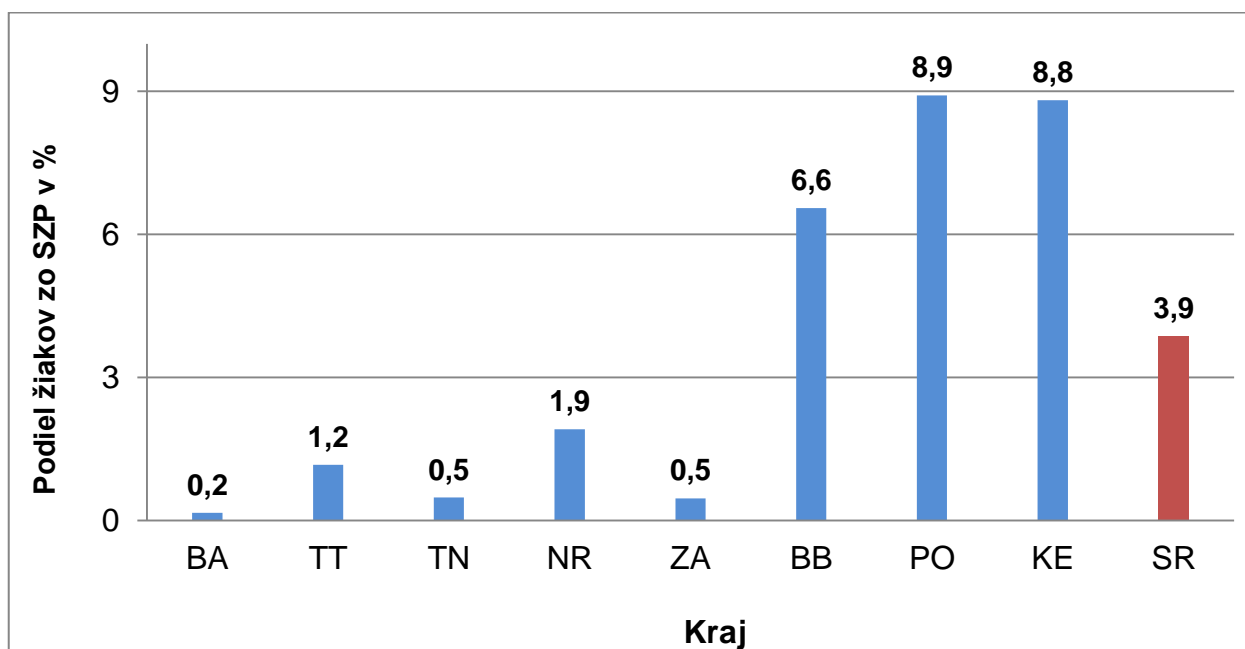
Žiaci **BA kraja** dosiahli výsledky stredne vecne významne lepšie v porovnaní s národným priemerom. Žiaci **PO a KE kraja** výsledky mierne vecne významne horšie ako národný priemer. Výsledky ostatných krajov boli porovnateľné s národným priemerom.



## Príloha 2

### Testovanie 5-2017 - Úspešnosť žiakov zo sociálne znevýhodneného prostredia v teste z matematiky

Graf č. 2 Rozdelenie žiakov zo sociálne znevýhodneného prostredia podľa kraja



Najvyšší podiel žiakov zo sociálne znevýhodneného prostredia je v **PO, KE a BB kraji**. V týchto krajoch je uvedený podiel výrazne vyšší ako je národný priemer. V ostatných krajoch je podiel žiakov zo sociálne znevýhodneného prostredia výrazne nižší ako národný priemer.



Žiaci zo sociálne znevýhodneného prostredia v **Banskobystrickom, Prešovskom a Košickom kraji** dosiahli v teste z matematiky **stredne vecne významne horšie výsledky** ako žiaci, ktorí nepochádzajú zo sociálne znevýhodneného prostredia. V ostatných krajoch, vzhľadom na nízky podiel žiakov zo sociálne znevýhodneného prostredia, nie je možné vykonávať porovnanie s výsledkami žiakov bez sociálneho znevýhodnenia.

Žiaci, ktorí nepochádzajú zo sociálne znevýhodneného prostredia:

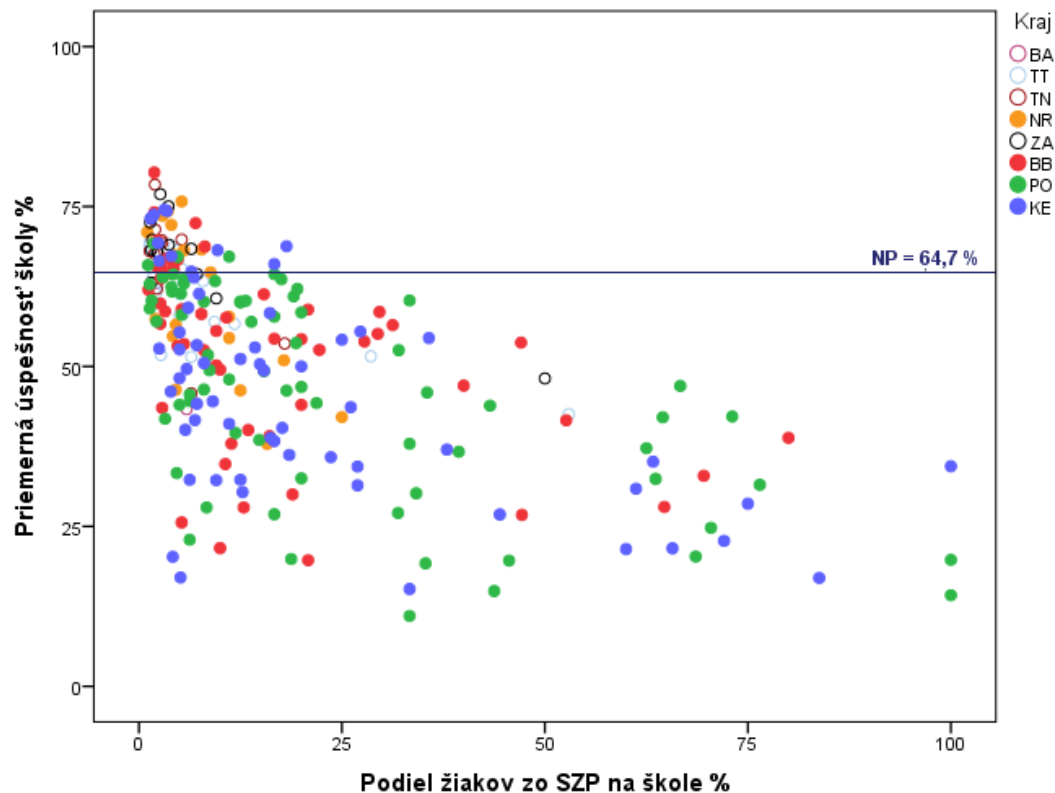
- v Banskobystrickom kraji dosiahli priemernú úspešnosť **56,8 %**,
- v Prešovskom kraji dosiahli priemernú úspešnosť **54,9 %**,
- v Košickom kraji dosiahli priemernú úspešnosť **52,6 %**.

Naopak žiaci, ktorí pochádzajú zo sociálne znevýhodneného prostredia:

- v Banskobystrickom kraji dosiahli priemernú úspešnosť **29,0 %**,
- v Prešovskom kraji dosiahli priemernú úspešnosť **25,6 %**,
- v Košickom kraji dosiahli priemernú úspešnosť **23,4 %**.



**Graf č. 3** Vzťah medzi podielom žiakov zo SZP na škole a dosiahnutou priemernou úspešnosťou školy v teste z matematiky



Školy s vyšším podielom žiakov zo sociálne znevýhodneného prostredia dosahujú nižšiu úspešnosť ako školy, v ktorých sa žiaci zo sociálne znevýhodneného prostredia vyskytujú v nižšom podiele. Miera korelácie medzi priemernou úspešnosťou školy z matematiky a podielom žiakov zo sociálne znevýhodneného na škole je silná ( $r = -0,615$ ).

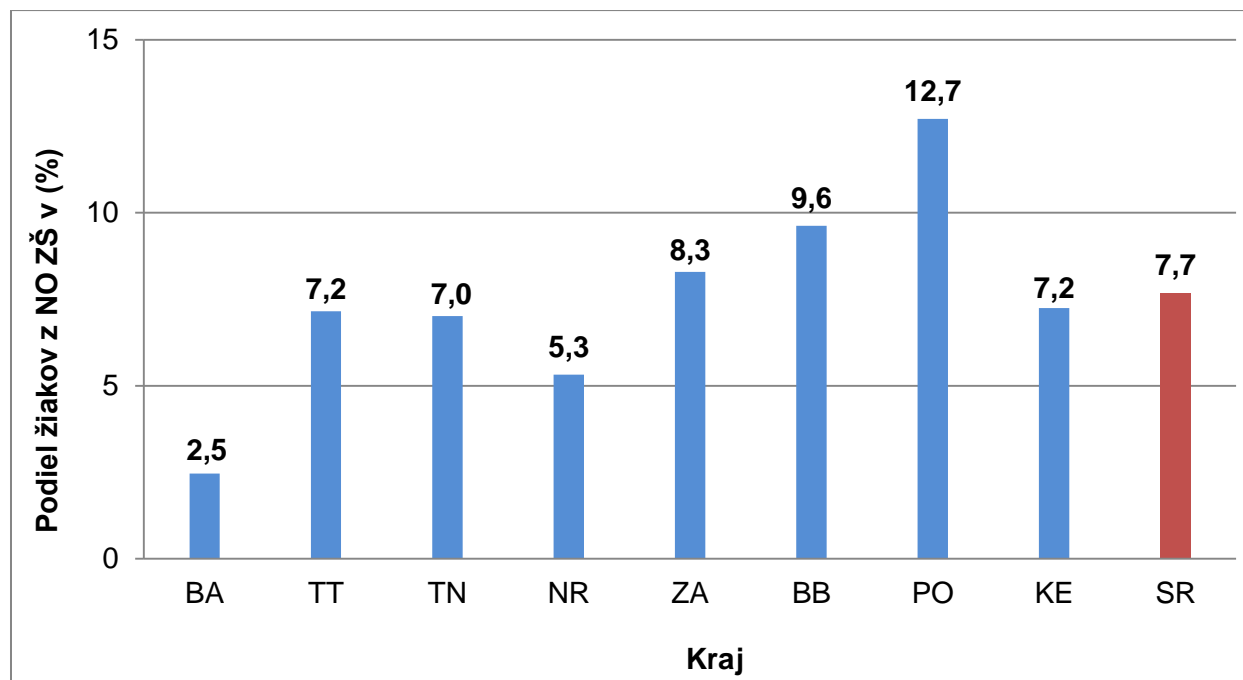
**Poznámka:** Aspoň 1 žiak zo sociálne znevýhodneného prostredia malo 362 ZŠ (24,4 %), na ktorých bolo do testovania z matematiky zapojených 10 575 žiakov. Z nich sme vybrali školy, v ktorých sa do testovania zapojilo 16 a viac žiakov.



### Príloha 3

## Testovanie 5-2017 - Úspešnosť žiakov z neplnoorganizovaných základných škôl v teste z matematiky

Graf č. 4 Rozdelenie žiakov z neplnoorganizovaných (NO) základných škôl podľa kraja



Najvyšší podiel žiakov z neplnoorganizovaných škôl je v PO kraji, najnižší v BA kraji. Zo 45 062 testovaných žiakov z matematiky bolo 3 462 žiakov (7,7 %), ktorí vo 4. ročníku ZŠ navštevovali neplnoorganizované základné školy. V **Banskobystrickom kraji** dosiahli žiaci, ktorí vo 4. ročníku ZŠ navštevovali neplnoorganizované ZŠ výsledok (priemerná úspešnosť 42,3 %) **mierne vecne významné horší** ako žiaci, ktorí vo 4. ročníku ZŠ navštevovali plnoorganizované ZŠ (priemerná úspešnosť 62,1 %). V ostatných krajoch nebol vecne významný rozdiel medzi výsledkami žiakov z plnoorganizovaných a neplnoorganizovaných ZŠ.



Na úrovni okresov sme vybrali tie, v ktorých bol podiel zastúpenia žiakov z neplnoorganizovaných ZŠ v okrese viac ako 15 %: **Tvrdošín** (17,0 %), **Sabinov** (17,8 %), **Lučenec** (19,0 %), **Myjava** (19,2 %), **Rimavská Sobota** (19,2 %), **Revúca** (20,8 %), **Bardejov** (27,4 %), **Turčianske Teplice** (29,5 %) a **Vranov nad Topľou** (29,6 %).

Výsledky žiakov z týchto okresov sme analyzovali. V piatich okresoch sme zistili, že rozdiel medzi dosiahnutou priemernou úspešnosťou žiakov, ktorí vo 4. ročníku ZŠ navštevovali plnoorganizované ZŠ a priemernou úspešnosťou žiakov, ktorí vo 4. ročníku ZŠ navštevovali neplnoorganizované (NO) ZŠ, bol **mierne až stredne vecne významný**, tie sme uviedli v nasledujúcej tabuľke.

Okres	Kraj	Počet testovaných žiakov		Priemerná úspešnosť v %		Štatistická významnosť rozdielu na hladine $\alpha = 0,05$	Vecná významnosť rozdielu
		PO ZŠ	NO ZŠ	PO ZŠ	NO ZŠ		
Lučenec	BB	470	111	<b>60,5</b>	<b>42,0</b>	áno	Mierna
Revúca	BB	343	90	<b>50,5</b>	<b>30,3</b>	áno	Stredná
Rimavská Sobota	BB	504	120	<b>51,2</b>	<b>29,6</b>	áno	Stredná
Sabinov	PO	476	103	<b>46,7</b>	<b>67,8</b>	áno	Mierna
Vranov nad Topľou	PO	530	223	<b>56,6</b>	<b>40,5</b>	áno	Mierna

V okresoch **Revúca a Rimavská Sobota** dosiahli žiaci, ktorí vo 4. ročníku ZŠ navštevovali neplnoorganizované ZŠ výsledok **stredne vecne významné horší** ako žiaci, ktorí vo 4. ročníku ZŠ navštevovali plnoorganizované ZŠ. V okresoch **Lučenec a Vranov nad Topľou** boli výsledky žiakov z neplnoorganizovaných škôl mierne vecne významne horšie ako výsledky žiakov z plnoorganizovaných škôl.

V okrese **Sabinov** dosiahli žiaci, ktorí vo 4. ročníku ZŠ navštevovali neplnoorganizované ZŠ výsledok **mierne vecne významné lepší** ako žiaci, ktorí vo 4. ročníku ZŠ navštevovali plnoorganizované ZŠ.



## Príloha 4

### Testovanie 5-2017 - Podiel žiakov v piatich výkonnostných skupinách podľa úspešnosti v jednotlivých testovaných predmetoch podľa okresov

Úspešnosť žiakov z jednotlivých testovaných predmetov je rozdelená do 5 kategórií:

<0 % – 20 %>, (20 % – 40 %>, (40 % – 60 %>, (60 % – 80 %>, (80 % – 100 %>.

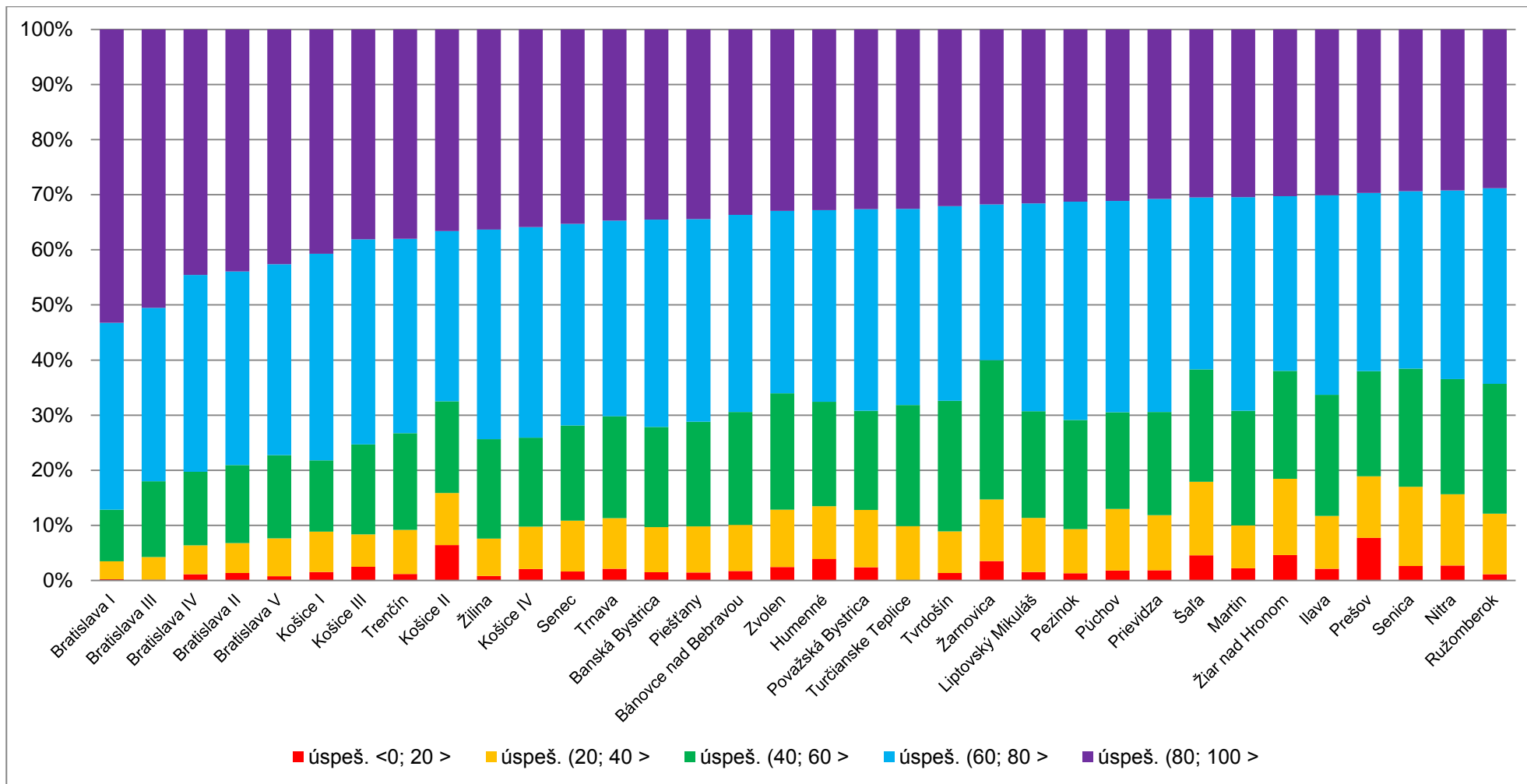
Farebné pruhy v grafoch znamenajú podiel žiakov v danej kategórii.

Okresy sú zoradené zostupne podľa podielu žiakov vo výkonnostnej kategórii s **najvyššou** dosiahnutou úspešnosťou a rozdelené na dve časti.



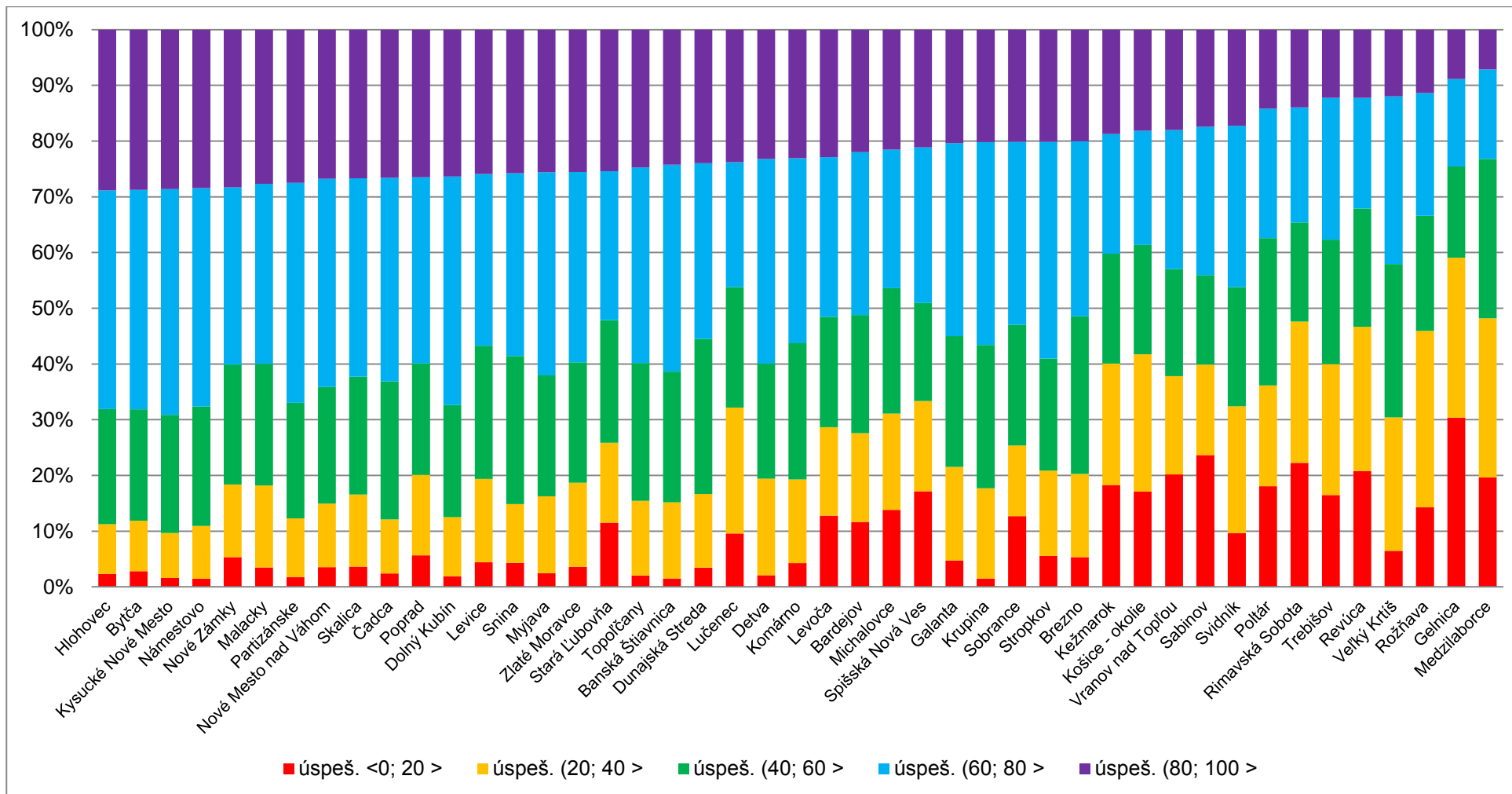


**Graf č. 5** Rozdelenie žiakov jednotlivých okresov vo výkonnostných skupinách podľa úspešnosti v teste z matematiky – I. časť



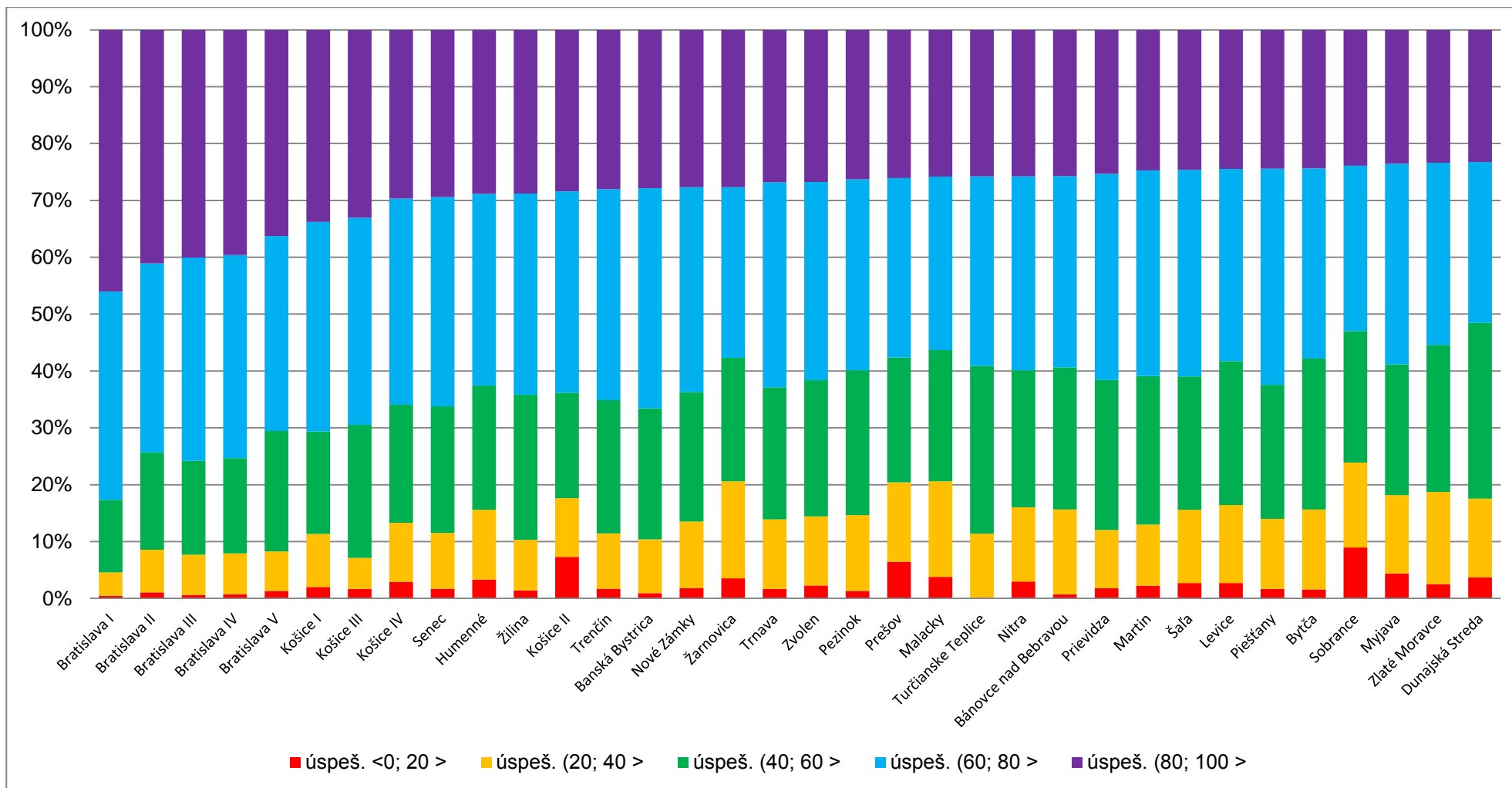


Rozdelenie žiakov jednotlivých okresov vo výkonnostných skupinách podľa úspešnosti v teste z matematiky – II. časť



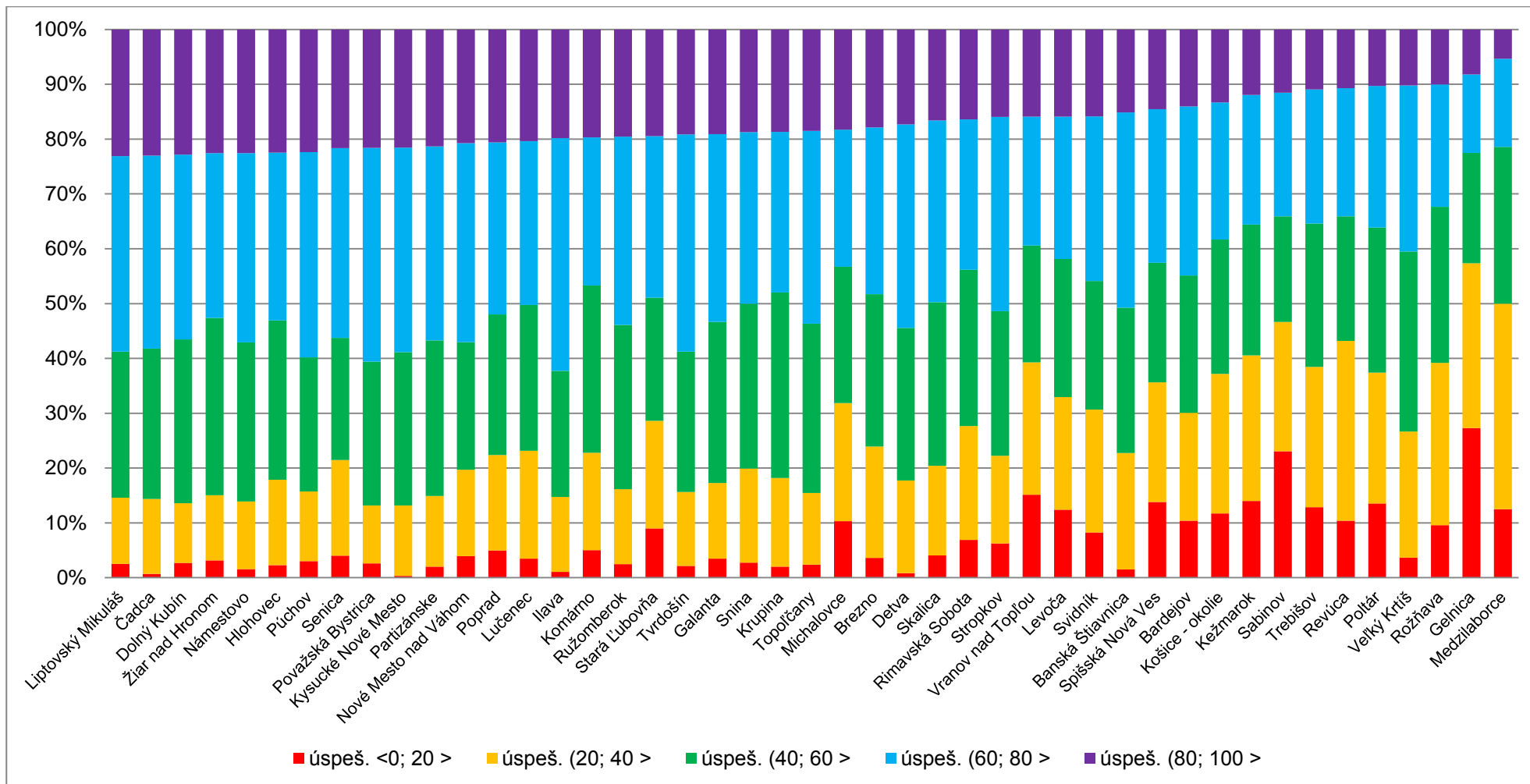


**Graf č. 6** Rozdelenie žiakov jednotlivých okresov vo výkonnostných skupinách podľa úspešnosti v teste zo slovenského jazyka a literatúry – I. časť





Rozdelenie žiakov jednotlivých okresov vo výkonnostných skupinách podľa úspešnosti v teste zo slovenského jazyka a literatúry – II. časť





## Príloha 5

### Testovanie 5-2017 - Úspešnosť žiakov podľa okresov v teste z matematiky

P. č.	Okres	Počet žiakov	Priemerná úspešnosť v %
1.	Bratislava I	460	79,1
2.	Bratislava III	661	77,6
3.	Bratislava IV	797	75,8
4.	Bratislava II	945	74,9
5.	Bratislava V	760	74,1
6.	Košice I	518	73,4
7.	Žilina	1434	72,6
8.	Košice III	239	72,2
9.	Trenčín	947	72,0
10.	Košice IV	482	71,4
11.	Senec	793	71,1
12.	Piešťany	479	70,7
13.	Banská Bystrica	858	70,7
14.	Pezinok	601	70,5
15.	Trnava	1087	70,1
16.	Turčianske Teplice	132	69,9
17.	Bánovce nad Bebravou	288	69,7
18.	Liptovský Mikuláš	589	69,4
19.	Považská Bystrica	500	69,3
20.	Prievidza	1014	69,3
21.	Tvrdošín	371	69,2
22.	Martin	769	69,2
23.	Púchov	331	69,1
24.	Kysucké Nové Mesto	311	68,9
25.	Humenné	512	68,5
26.	Námestovo	834	68,5
27.	Hlohovec	392	68,5
28.	Zvolen	577	68,3
29.	Partizánske	342	68,2
30.	Ilava	469	68,2
31.	Košice II	686	68,1
32.	Bytča	320	68,0
33.	Dolný Kubín	368	67,7
34.	Ružomberok	527	67,7
35.	Nitra	1286	66,9
36.	Čadca	835	66,6
37.	Žarnovica	170	66,6
38.	Senica	494	66,0



39.	Nové Mesto nad Váhom	482	65,8
40.	Šaľa	436	65,7
41.	Žiar nad Hronom	347	65,5
42.	Myjava	203	65,3
43.	Skalica	416	65,2
44.	Banská Štiavnica	132	65,2
45.	Topoľčany	590	65,1
46.	Malacky	632	65,0
47.	Snina	256	64,8
48.	Prešov	1503	64,7
49.	Nové Zámky	990	64,5
50.	Detva	237	64,3
51.	Zlaté Moravce	278	63,9
52.	Dunajská Streda	984	63,8
53.	Poprad	902	63,8
54.	Levice	857	63,4
55.	Komárno	732	62,9
56.	Krupina	198	62,1
57.	Stropkov	144	61,7
58.	Galanta	776	61,6
59.	Brezno	414	60,9
60.	Stará Ľubovňa	468	59,2
61.	Bardejov	660	58,6
62.	Levoča	258	58,5
63.	Sobrance	134	58,4
64.	Lučenec	584	57,0
65.	Michalovce	804	56,4
66.	Spišská Nová Ves	852	55,9
67.	Veľký Krtíš	309	55,8
68.	Svidník	290	55,7
69.	Vranov nad Topľou	754	51,9
70.	Kežmarok	821	51,7
71.	Košice - okolie	958	51,3
72.	Poltár	155	51,2
73.	Trebišov	825	50,5
74.	Sabinov	579	50,5
75.	Rožňava	518	48,4
76.	Rimavská Sobota	624	47,0
77.	Revúca	433	46,3
78.	Medzilaborce	56	44,8
79.	Gelnica	293	40,4
	<b>SR</b>	<b>45 062</b>	<b>64,7</b>