

# **POROVNANIE VÝSLEDKOV EXTERNEJ A INTERNEJ ČASTI**

**MATURITNÁ SKÚŠKA 2005**

**NEMECKÝ JAZYK**

Vypracoval: Mgr. Miroslav Kubiš

## POROVNANIE VÝSLEDKOV EXTERNEJ A INTERNEJ ČASTI MATURITNEJ SKÚŠKY 2005 Z NEMECKÉHO JAZYKA

Pre porovnanie výsledkov žiakov dosiahnutých v externej a internej časti maturitnej skúšky z nemeckého jazyka sme použili súbor dát obsahujúci výsledky tých žiakov u ktorých sme mali dispozícií údaje z oboch častí (internej aj externej) maturitnej skúšky.

### Počet žiakov

N	Test	
	NJA	NJB
Typ školy		
GYM	734	2849
Ostatné	143	7664
Total	877	10513

Z 10 513 žiakov, o ktorých sme spracovávali údaje, bolo 3 583 z gymnázií a 7 807 z ostatných typov stredných škôl.

### Úspešnosť v externej a internej časti pre úroveň A podľa typu školy

#### Mean

Typ školy	Úspešnosť v externej časti	Úspešnosť v internej časti	Úspešnosť spolu
GYM	74,457	86,192	80,3244
Ostatné	63,698	83,322	73,5096
Total	72,702	85,724	79,2132

### Úspešnosť v externej a internej časti pre úroveň B podľa typu školy

#### Mean

Typ školy	Úspešnosť v externej časti	Úspešnosť v internej časti	Úspešnosť spolu
GYM	59,013	70,305	64,6591
Ostatné	42,591	54,584	48,5895
Total	47,042	58,845	52,9447

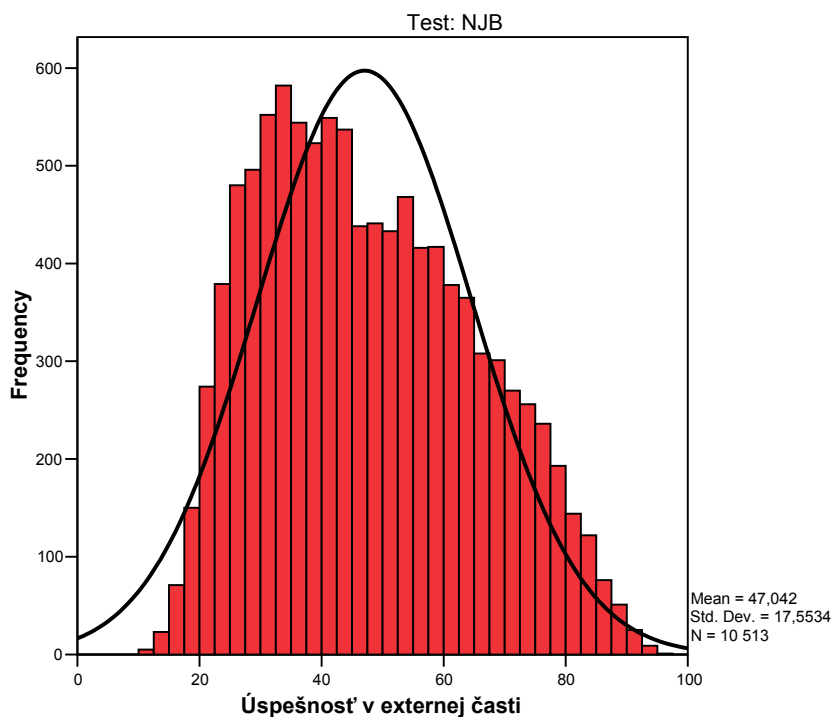
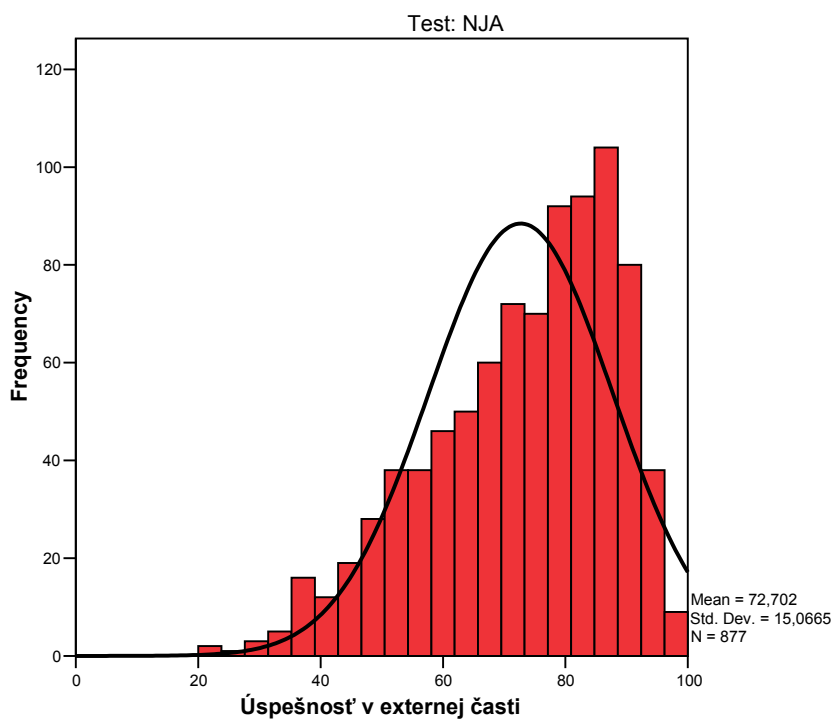
Prvé porovnanie obsahuje prehľad úspešností dosiahnutých žiakmi gymnázií a ostatných stredných škôl v externej a internej časti maturitnej skúšky. Z výsledkov vidíme, že žiaci gymnázií boli úspešnejší vo všetkých sledovaných kategóriách.

### Úspešnosť v internej a externej časti podľa úrovni

#### Mean

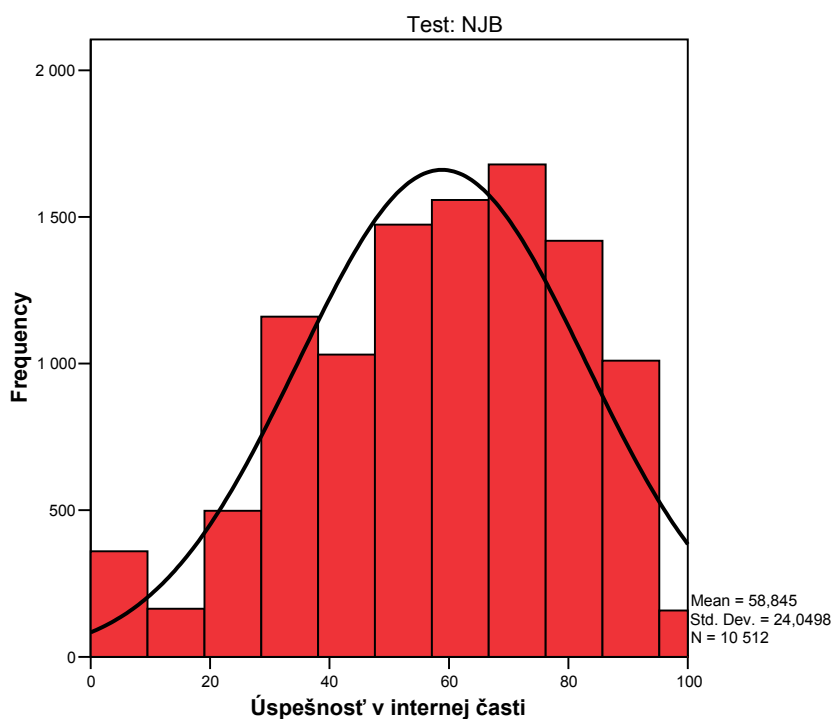
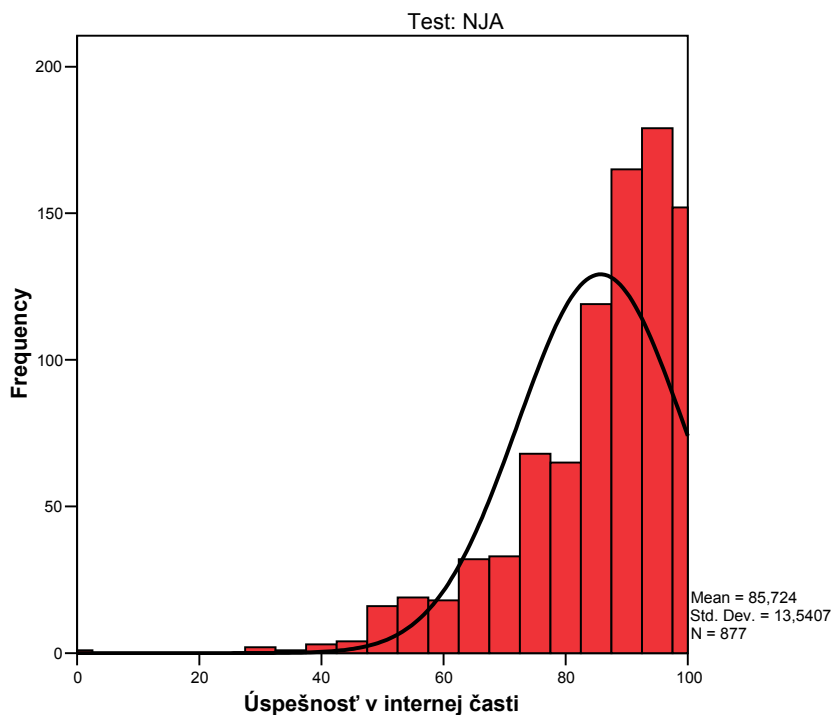
Test	Úspešnosť v externej časti	Úspešnosť v internej časti	Úspešnosť spolu
NJA	72,7	85,7	79,2
NJB	47,0	58,8	52,9
Total	49,0	60,9	55,0

Pri porovnaní výsledkov podľa testov vidíme, že vyššie úspešnosti dosahovali žiaci riešiaci v externej časti test NJA.

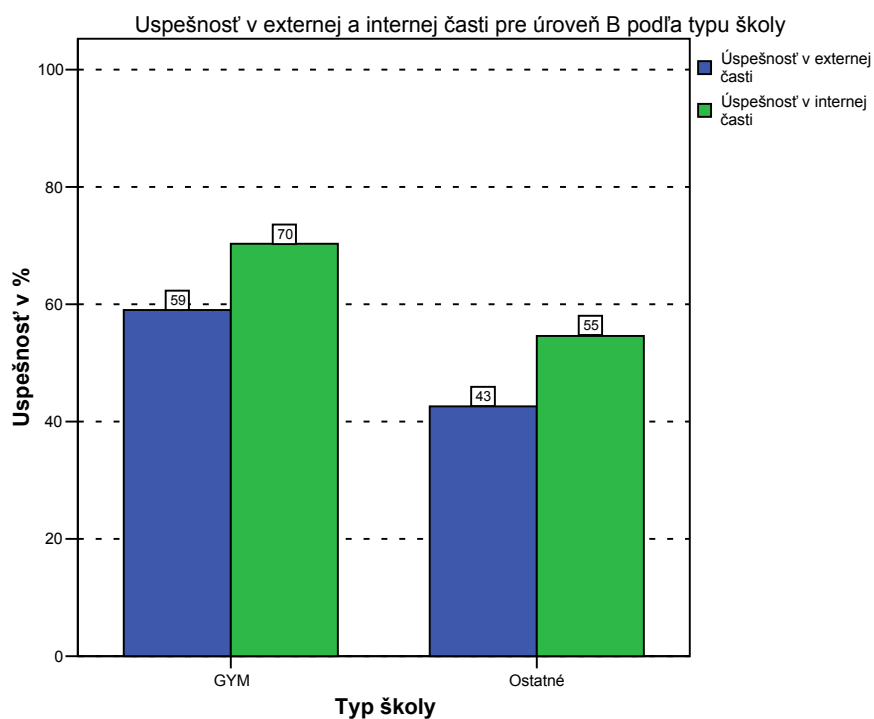
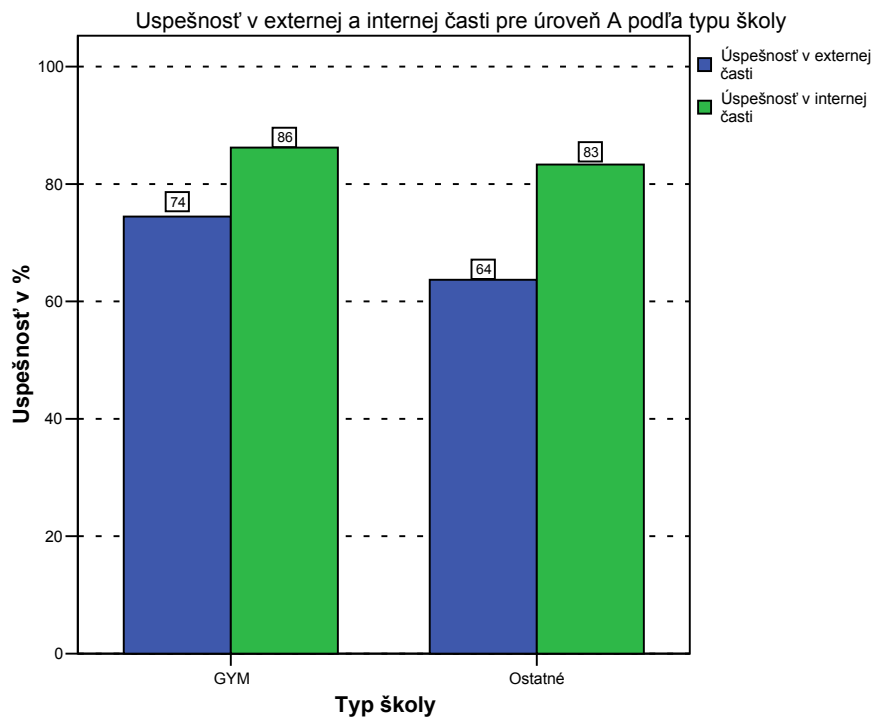


Grafy distribúcie úspešnosti nám ukazujú, že v teste NJA väčšie množstvo žiakov dosahovalo vyššie úspešnosti. Histogram je posunutý doprava, čo poukazuje na to, že test mohol byť pre žiakov, ktorí si ho zvolili, menej náročný.

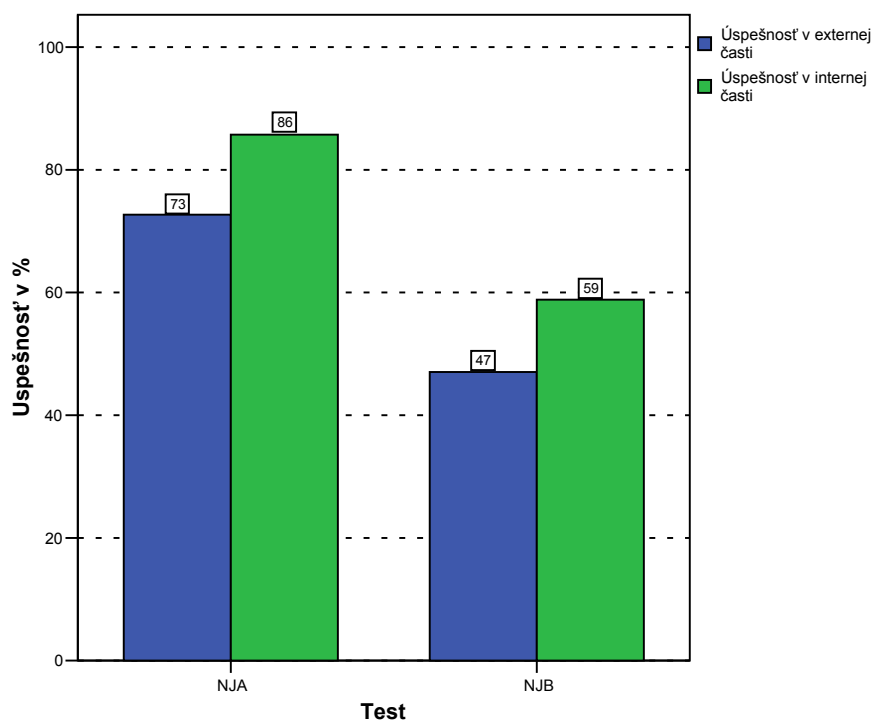
Krivka distribúcie úspešnosti testu NJB poukazuje na to, že test dokázal lepšie distribuovať (rozlíšiť) žiakov podľa ich schopností. Rozloženie úspešností nepoukazuje na to, že by test bol neprimerane náročný alebo príliš ľahký.



Pri skúmaní výsledkov internej časti sú rozdiely v distribúcii úspešností dosiahnutých v jednotlivých úrovniach ešte markantnejšie ako pri externej časti. Graf distribúcie úspešnosti žiakov, ktorí si zvolili vyššiu úroveň, je výrazne posunutý doprava. Prevažná väčšina žiakov vo vyššej úrovni internej časti dosiahla vysoké úspešnosti. V prípade základnej úrovne internej časti sú dosiahnuté úspešnosti roz distribuované rovnomernejšie.



Grafy zobrazujú rozdiely v dosiahnutých úspešnostiach na gymnáziách a ostatných typoch stredných škôl zvlášť pre vyššiu a zvlášť pre základnú úroveň.



Na grafe môžeme vidieť, že rovnako ako pri vyššej, tak aj pri základnej úrovni dosahovali žiaci vyššie úspešnosti v internej časti maturitnej skúšky.

#### Úspešnosť v oblastiach internej časti (test NJA) podľa typu školy

Mean

Typ školy	Obsah, dĺžka textu	Členenie a stavba textu	Gramatika	Slovná zásoba	Úspešnosť v internej časti
GYM	90,4	89,3	78,4	86,6	86,2
Ostatné	88,7	84,6	75,8	84,2	83,3
Total	90,1	88,5	78,0	86,2	85,7

#### Úspešnosť v oblastiach internej časti (test NJB) podľa typu školy

Mean

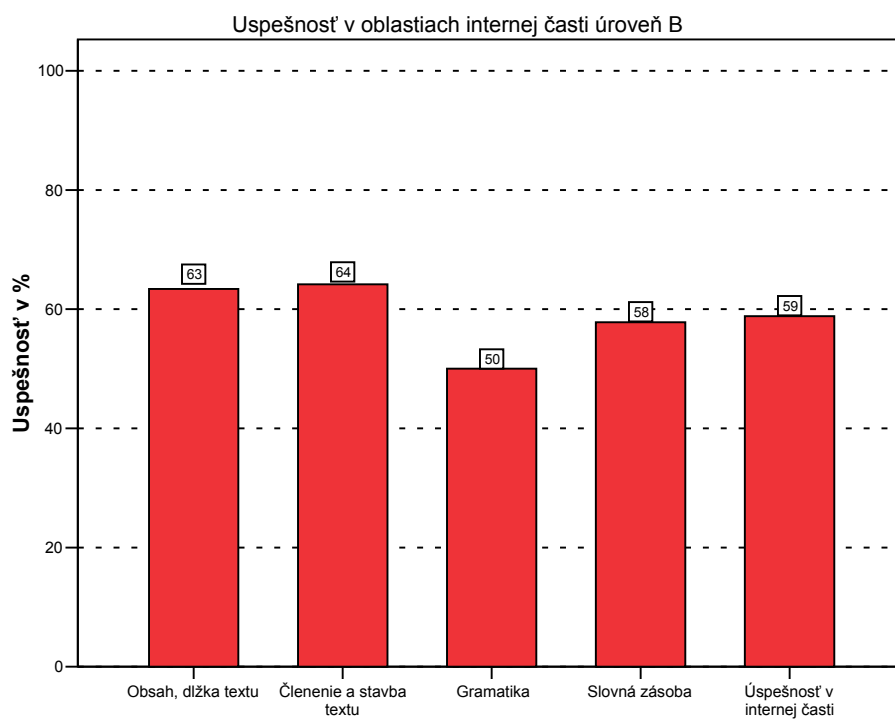
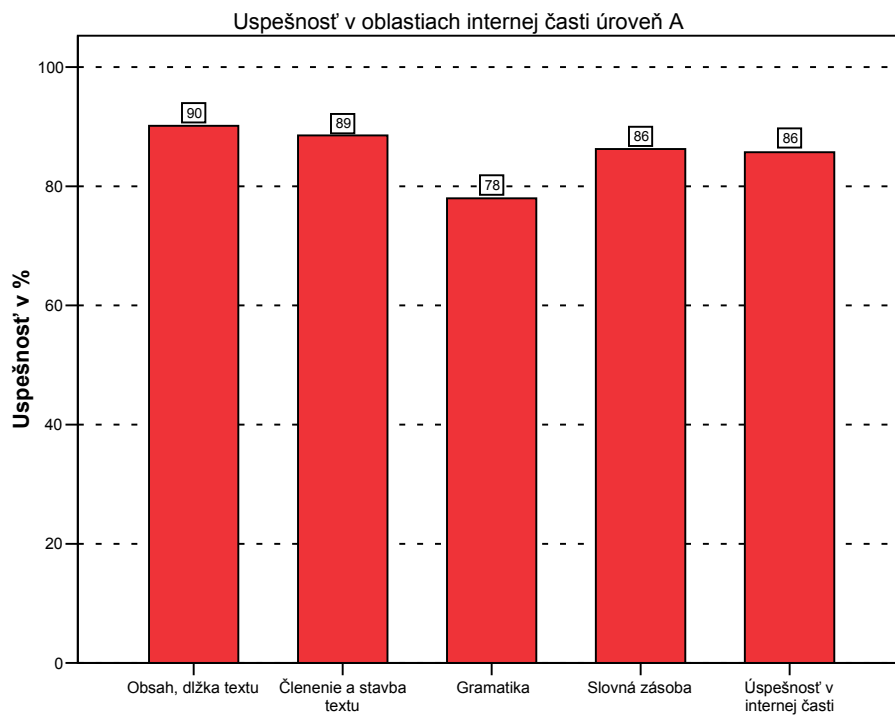
Typ školy	Obsah, dĺžka textu	Členenie a stavba textu	Gramatika	Slovná zásoba	Úspešnosť v internej časti
GYM	75,3	77,2	59,9	68,8	70,3
Ostatné	59,0	59,3	46,4	53,7	54,6
Total	63,4	64,2	50,0	57,8	58,8

V tabuľkách môžeme vidieť dosiahnuté priemerné úspešnosti v jednotlivých sledovaných oblastiach internej časti. Vidíme, že pri oboch úrovniach dosiahli žiaci najnižšiu úroveň v časti gramatika.

#### Úspešnosť v oblastiach internej časti podľa úrovne

Mean

Test	Obsah, dĺžka textu	Členenie a stavba textu	Gramatika	Slovná zásoba	Úspešnosť v internej časti
NJA	90,1	88,5	78,0	86,2	85,7
NJB	63,4	64,2	50,0	57,8	58,8
Total	65,4	66,0	52,2	59,9	60,9



Na grafoch môžeme názorne vidieť výrazne nižšiu priemernú úspešnosť dosiahnutú žiakmi v časti gramatika v oboch úrovniach maturitnej skúšky.

**Correlations <sup>a</sup>**

		Úspešnosť v externej časti	Úspešnosť v internej časti
Úspešnosť v externej časti	Pearson Correlation	1	,586**
	Sig. (2-tailed)		,000
	N	877	877
Úspešnosť v internej časti	Pearson Correlation	,586**	1
	Sig. (2-tailed)	,000	
	N	877	877

\*\* Correlation is significant at the 0.01 level (2-tailed).

a. Test = NJA

**Correlations <sup>a</sup>**

		Úspešnosť v externej časti	Úspešnosť v internej časti
Úspešnosť v externej časti	Pearson Correlation	1	,569**
	Sig. (2-tailed)		,000
	N	10513	10512
Úspešnosť v internej časti	Pearson Correlation	,569**	1
	Sig. (2-tailed)	,000	
	N	10512	10512

\*\* Correlation is significant at the 0.01 level (2-tailed).

a. Test = NJB

Pri porovnávaní výsledkov internej a externej časti maturitnej skúšky sme sa pomocou korelácie snažili preskúmať možnú existenciu vzťahu závislosti medzi výsledkami v internej a externej časti. Korelácia dosiahla pre obe úrovne hodnotu stredne vysokej závislosti.