

POROVNANIE VÝSLEDKOV EXTERNEJ A INTERNEJ ČASTI

MATURITNÁ SKÚŠKA 2005

ANGLICKÝ JAZYK

Vypracovali: Mgr. Eva Obrancová
RNDr. Viera Ringlerová

POROVNANIE VÝSLEDKOV EXTERNEJ A INTERNEJ ČASTI MATURITNEJ SKÚŠKY 2005 Z ANGLICKÉHO JAZYKA

Pre porovnanie výsledkov žiakov dosiahnutých v externej a internej časti maturitnej skúšky z anglického jazyka sme použili súbor dát obsahujúci výsledky tých žiakov, u ktorých sme mali dispozíciu údajov z oboch častí (internej aj externej) maturitnej skúšky.

Počty žiakov podľa typu školy

		Test		Spolu
		AJA	AJB	
Typ školy	GYM	2944	7954	10898
	Ostatné	275	10522	10797
Spolu		3219	18476	21695

Z 21 695 žiakov, o ktorých sme spracovávali údaje, bolo 10 898 z gymnázií a 10 797 z ostatných typov stredných škôl.

Úspešnosť v externej a internej časti pre úroveň A podľa typu školy

Typ školy	Úspešnosť v externej časti	Úspešnosť v internej časti	Úspešnosť spolu
GYM	74,27	82,31	78,29
Ostatné	61,25	78,71	69,98
Total	73,16	82,01	77,58

Výsledky v externej a internej časti pre úroveň B podľa typu školy

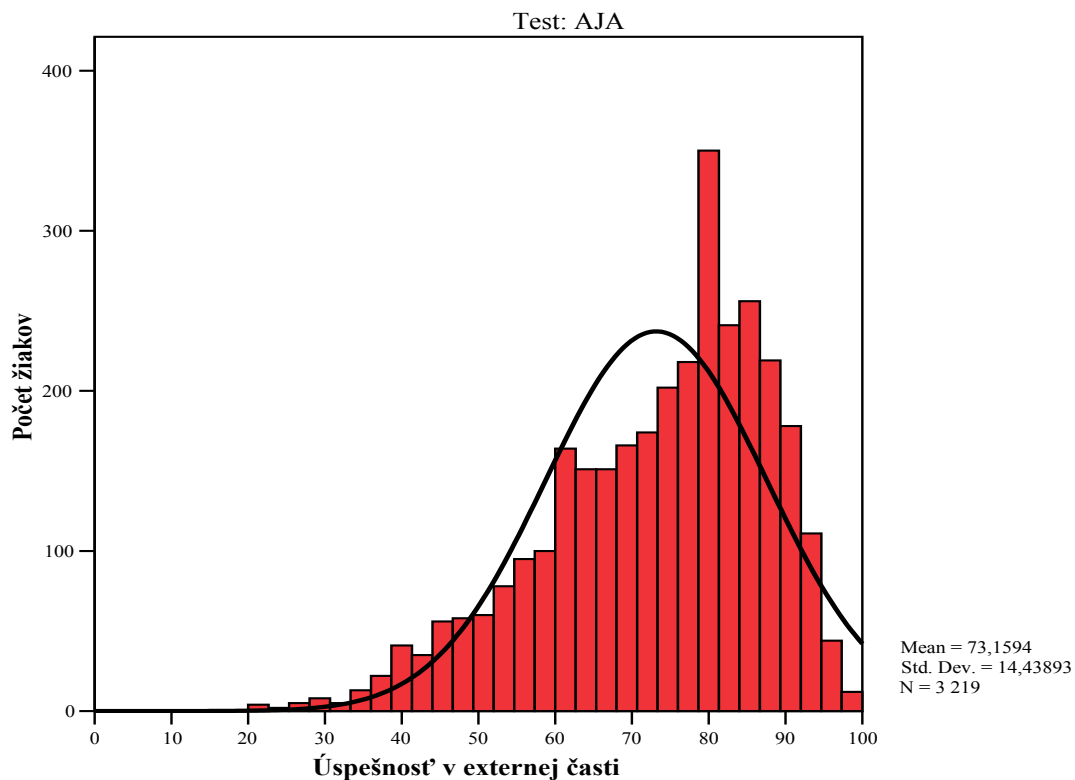
Typ školy	Úspešnosť v externej časti	Úspešnosť v internej časti	Úspešnosť spolu
GYM	69,18	68,05	68,62
Ostatné	52,12	53,90	53,01
Total	59,46	59,99	59,73

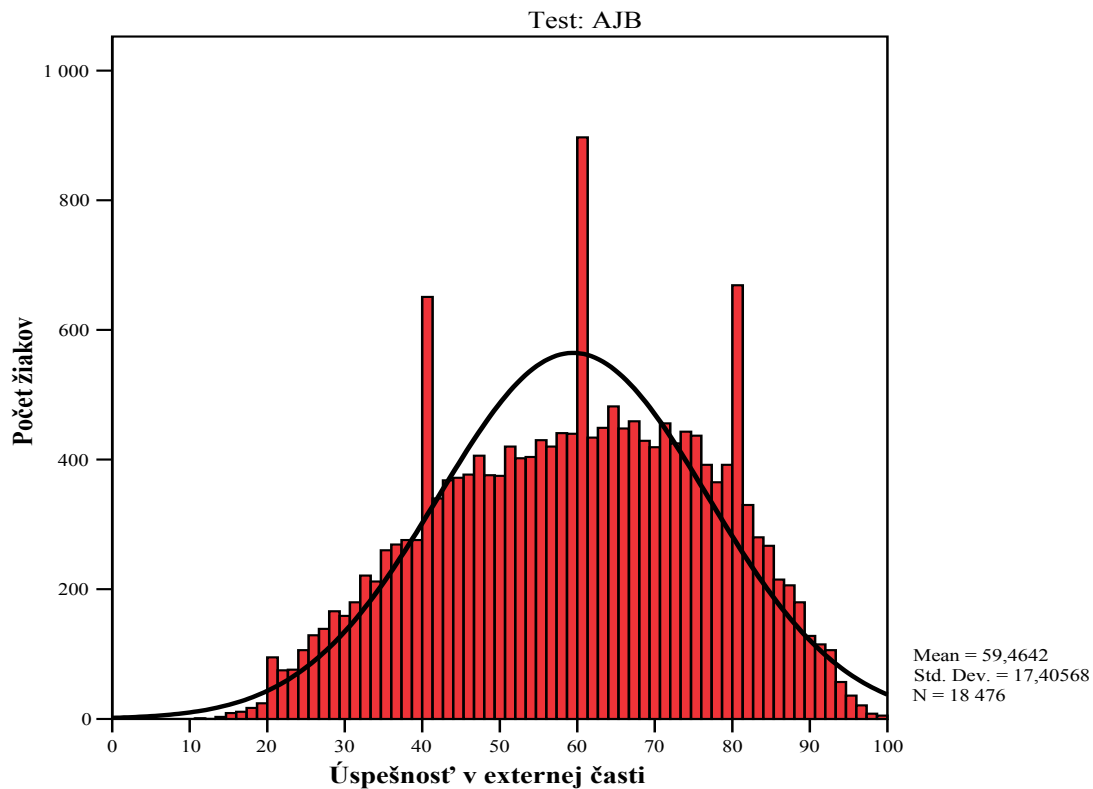
Prvé porovnanie obsahuje prehľad úspešností dosiahnutých žiakmi gymnázií a ostatných stredných škôl v externej a internej časti maturitnej skúšky. Z výsledkov vidíme, že žiaci gymnázií boli úspešnejší vo všetkých sledovaných kategóriách v oboch úrovniach.

Úspešnosť v externej a internej časti podľa úrovni

Test		Úspešnosť v externej časti	Úspešnosť v internej časti
AJA	Úspešnosť v %	73,16	82,01
	Počet žiakov	3219	3219
AJB	Úspešnosť v %	59,46	59,99
	Počet žiakov	18476	18476
Spolu	Úspešnosť v %	61,50	63,24
	Počet žiakov	21695	21817

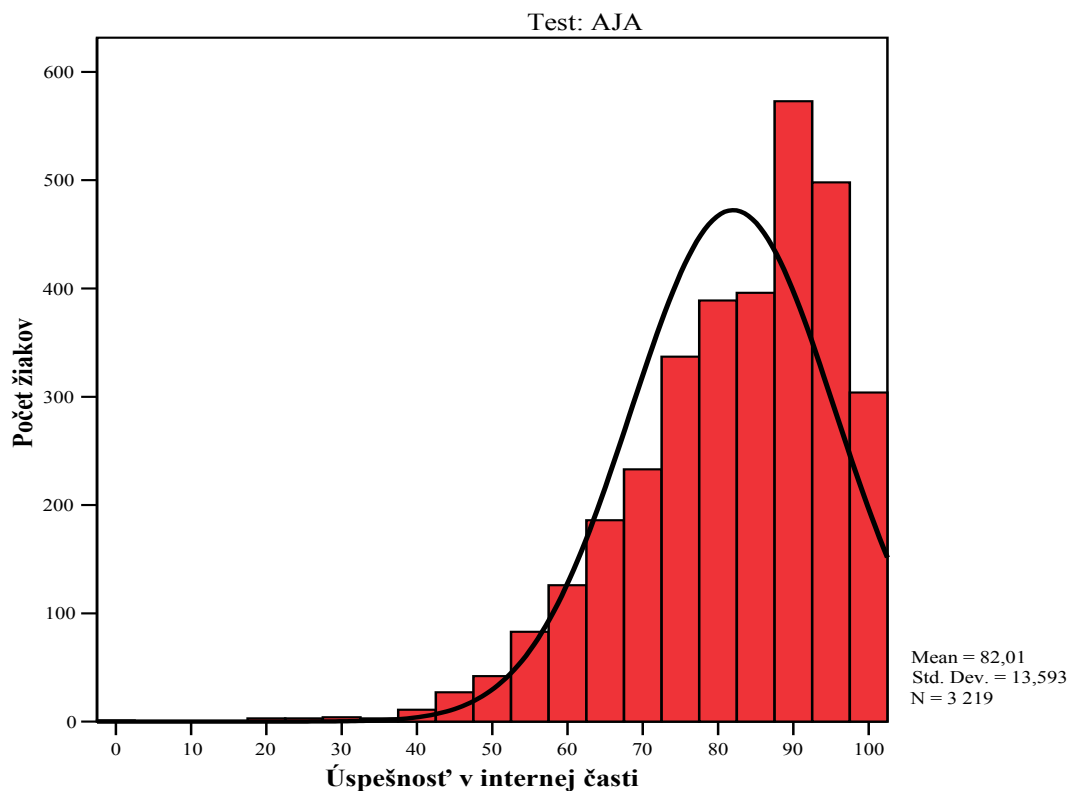
Pri porovnaní výsledkov podľa testov vidíme, že vyššie úspešnosti dosahovali žiaci riešiaci test AJA. Vyššiu úspešnosť dosiahli v písomnej forme internej časti. Žiaci, riešiaci test AJB, dosiahli v oboch častiach zhodné výsledky.

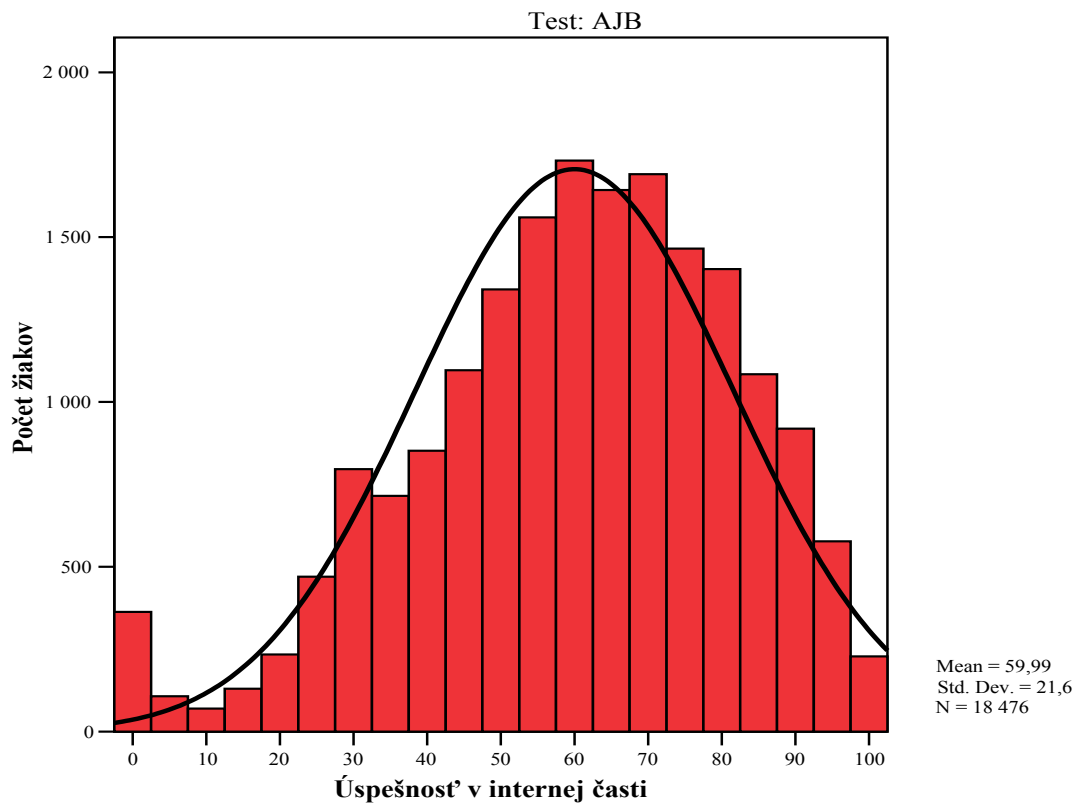




Grafy distribúcie úspešnosti nám ukazujú, že v teste AJA väčšie množstvo žiakov dosahovalo vyššie úspešnosti. Histogram je posunutý doprava, čo poukazuje na to, že test mohol byť pre žiakov, ktorí si ho zvolili, menej náročný.

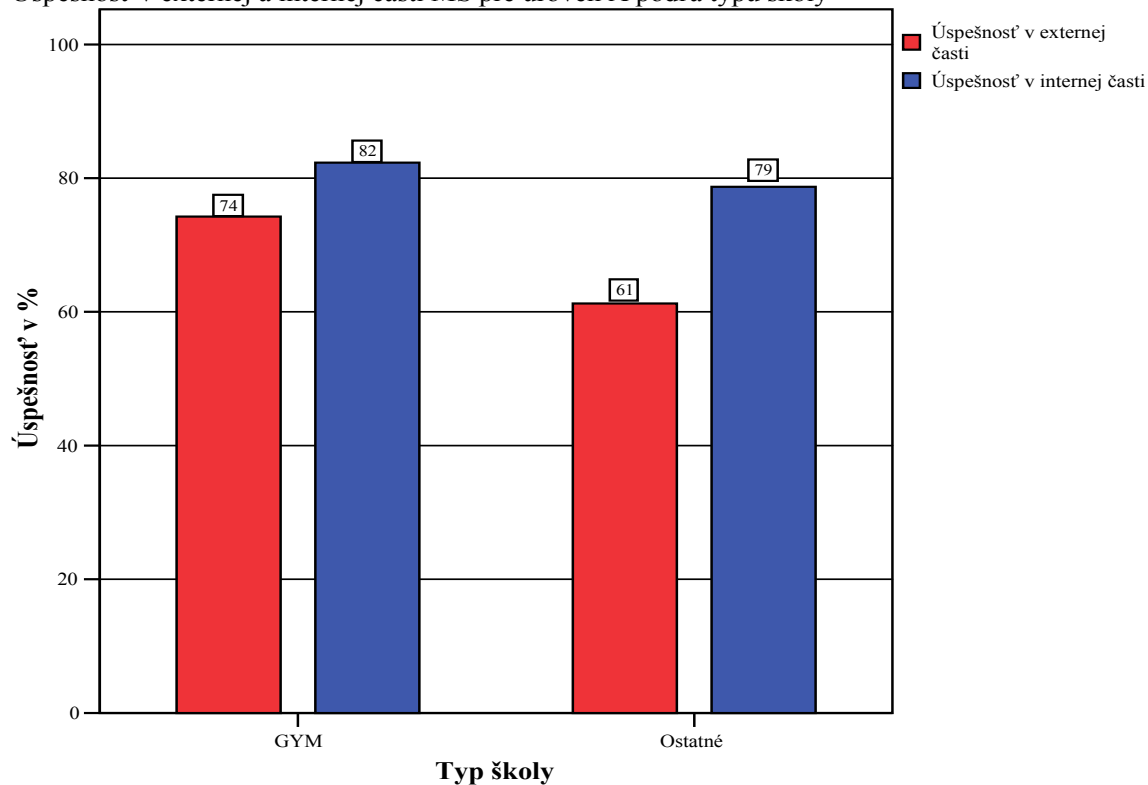
Krivka distribúcie úspešnosti testu AJB poukazuje na to, že test dokázal lepšie distribuovať (rozlíšiť) žiakov podľa ich schopností. Rozloženie úspešností nepoukazuje na to, že by test bol neprimerane náročný alebo príliš ľahký.



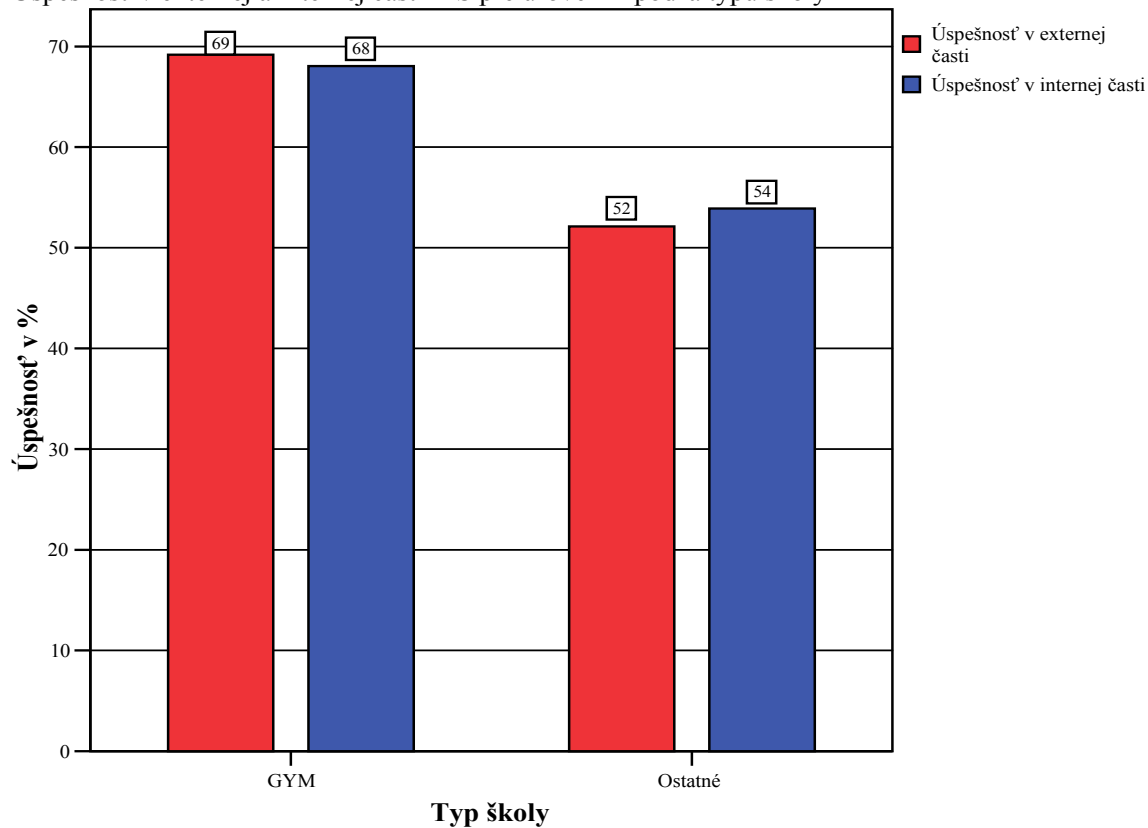


Pri skúmaní výsledkov internej časti sú rozdiely v distribúcii úspešností dosiahnutých v jednotlivých úrovniach ešte markantnejšie ako pri externej časti. Graf distribúcie úspešnosti žiakov, ktorí si zvolili vyššiu úroveň, je výrazne posunutý doprava. Prevažná väčšina žiakov vo vyššej úrovni internej časti dosiahla vysoké úspešnosti. V prípade základnej úrovne internej časti sú dosiahnuté úspešnosti roz distribuované rovnomernejšie.

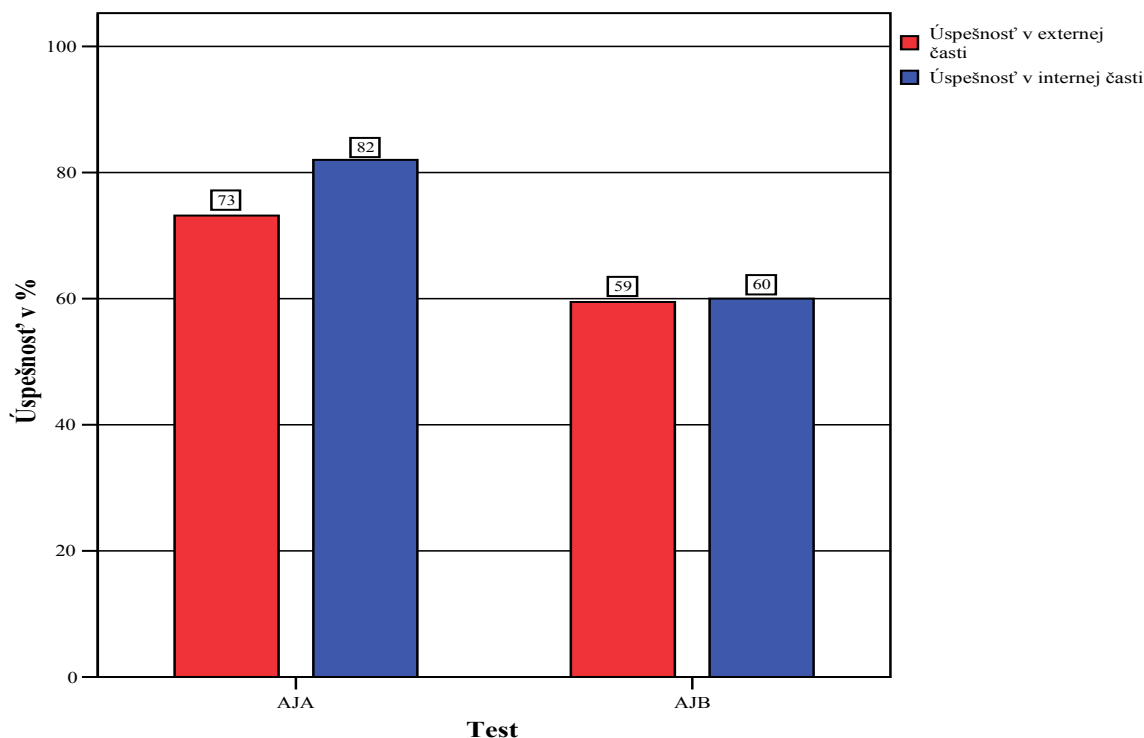
Úspešnosť v externej a internej časti MS pre úroveň A podľa typu školy



Úspešnosť v externej a internej časti MS pre úroveň B podľa typu školy



Grafy zobrazujú rozdiely v dosiahnutých úspešnostiach na gymnáziách a ostatných typoch stredných škôl zvlášť pre vyššiu a zvlášť pre základnú úroveň.



Na grafe môžeme vidieť, že vo vyššej úrovni dosahovali žiaci vyššie úspešnosti v internej časti maturitnej skúšky, v základnej úrovni dosiahli v oboch častiach zhodné výsledky.

Úspešnosť v oblastiach internej časti (test AJA) podľa typu školy

Typ školy	Obsah, dĺžka textu	Členenie a stavba textu	Gramatika	Slovná zásoba	Úspešnosť v internej časti
GYM	85,37	83,82	77,41	82,64	82,31
Ostatné	84,29	76,36	74,84	79,35	78,71
Total	85,28	83,19	77,19	82,36	82,01

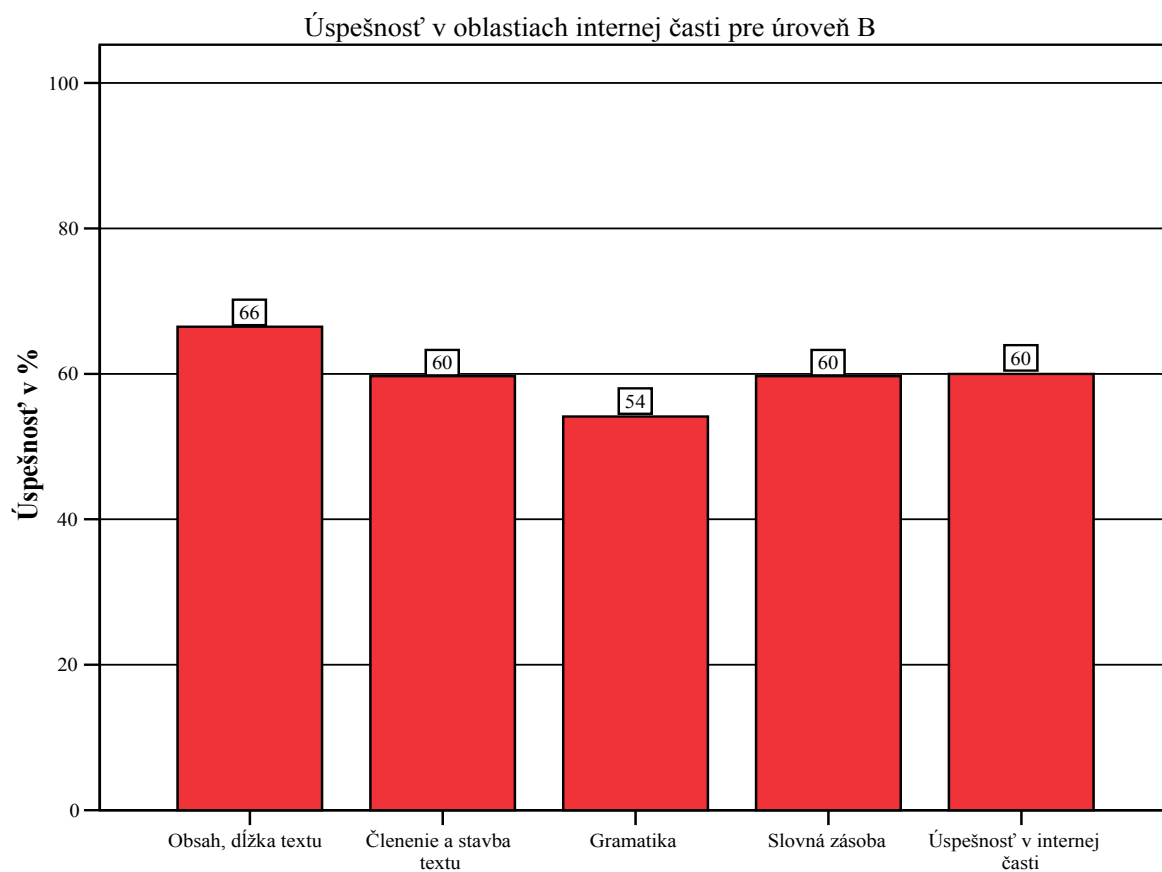
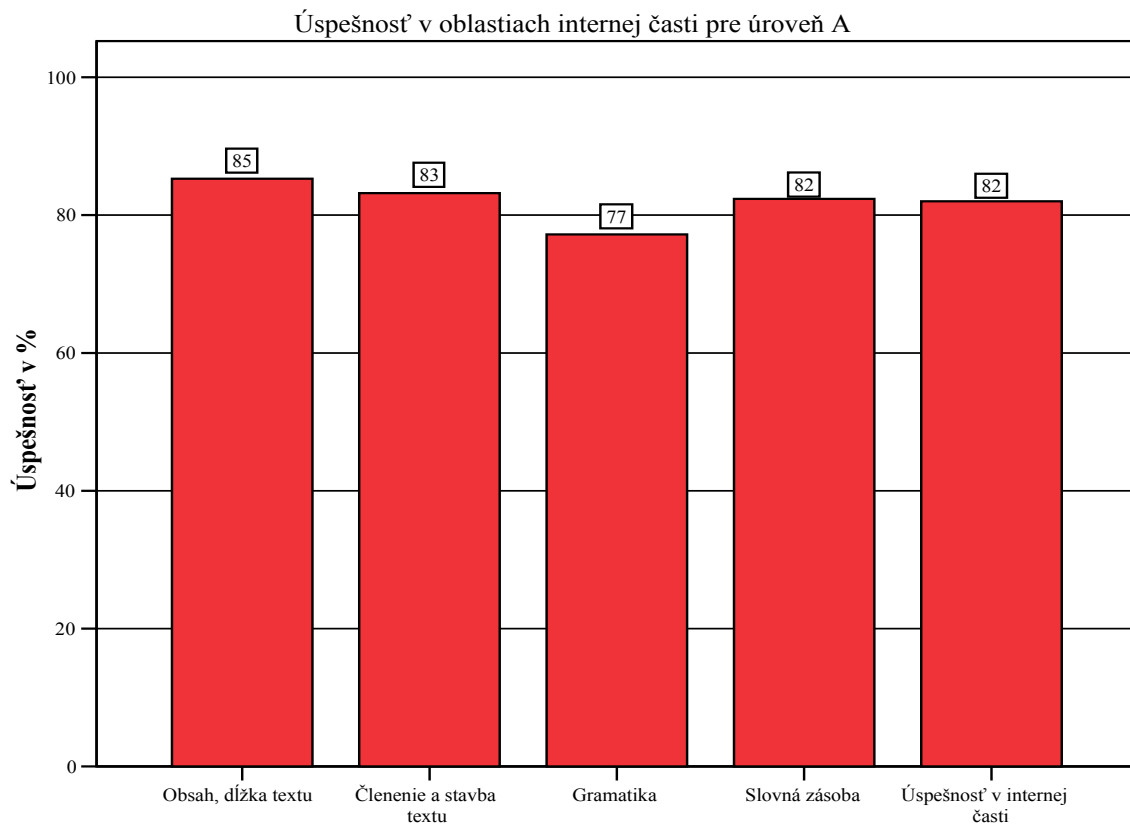
Úspešnosť v oblastiach internej časti (test AJB) podľa typu školy

Typ školy	Obsah, dĺžka textu	Členenie a stavba textu	Gramatika	Slovná zásoba	Úspešnosť v internej časti
GYM	74,70	68,48	61,52	67,50	68,05
Ostatné	60,28	53,01	48,55	53,77	53,90
Total	66,49	59,67	54,13	59,68	59,99

V tabuľkách môžeme vidieť dosiahnuté priemerné úspešnosti v jednotlivých sledovaných oblastiach internej časti. Vidíme, že pri oboch úrovniach dosiahli žiaci najnižšiu úroveň v časti gramatika.

Úspešnosť v oblastiach internej časti podľa úrovne

Test	Obsah, dĺžka textu	Členenie a stavba textu	Gramatika	Slovná zásoba	Úspešnosť v internej časti
AJA	85,28	83,19	77,19	82,36	82,01
AJB	66,49	59,67	54,13	59,68	59,99



Na grafoch vidíme nižšiu priemernú úspešnosť dosiahnutú žiakmi v časti gramatika v oboch úrovniach maturitnej skúšky.

Correlations ^a

		Úspešnosť v externej časti	Úspešnosť v internej časti
Úspešnosť v externej časti	Pearson Correlation	1	,476**
	Sig. (2-tailed)	.	,000
	N	3219	3219
Úspešnosť v internej časti	Pearson Correlation	,476**	1
	Sig. (2-tailed)	,000	.
	N	3219	3219

** Correlation is significant at the 0.01 level (2-tailed).

a. Test = AJA

Correlations ^a

		Úspešnosť v externej časti	Úspešnosť v internej časti
Úspešnosť v externej časti	Pearson Correlation	1	,620**
	Sig. (2-tailed)	.	,000
	N	18476	18476
Úspešnosť v internej časti	Pearson Correlation	,620**	1
	Sig. (2-tailed)	,000	.
	N	18476	18476

** Correlation is significant at the 0.01 level (2-tailed).

a. Test = AJB

Pri porovnávaní výsledkov internej a externej časti maturitnej skúšky sme sa pomocou korelácie snažili preskúmať možnú existenciu vzťahu závislosti medzi výsledkami v internej a externej časti. Korelácia dosiahla pre obe úrovne hodnotu stredne vysokej závislosti.