

POROVNANIE VÝSLEDKOV EXTERNEJ A INTERNEJ ČASTI

MATURITNÁ SKÚŠKA 2005

MATEMATIKA

Vypracovala: RNDr. Viera Ringlerová

POROVNANIE VÝSLEDKOV EXTERNEJ A INTERNEJ ČASTI MATURITNEJ SKÚŠKY 2005 Z MATEMATIKY

Pre porovnanie výsledkov žiakov dosiahnutých v externej a internej časti maturitnej skúšky z matematiky sme použili súbor dát obsahujúci výsledky tých žiakov, u ktorých sme mali dispozíciu údaje z oboch častí (internej aj externej) maturitnej skúšky. Celkovo nám zo škôl poslali výsledky 1 693 žiakov z internej časti. V matematike písomnú formu internej časti písali iba žiaci, ktorí si zvolili úroveň A. Týchto žiakov bolo celkovo 2 637.

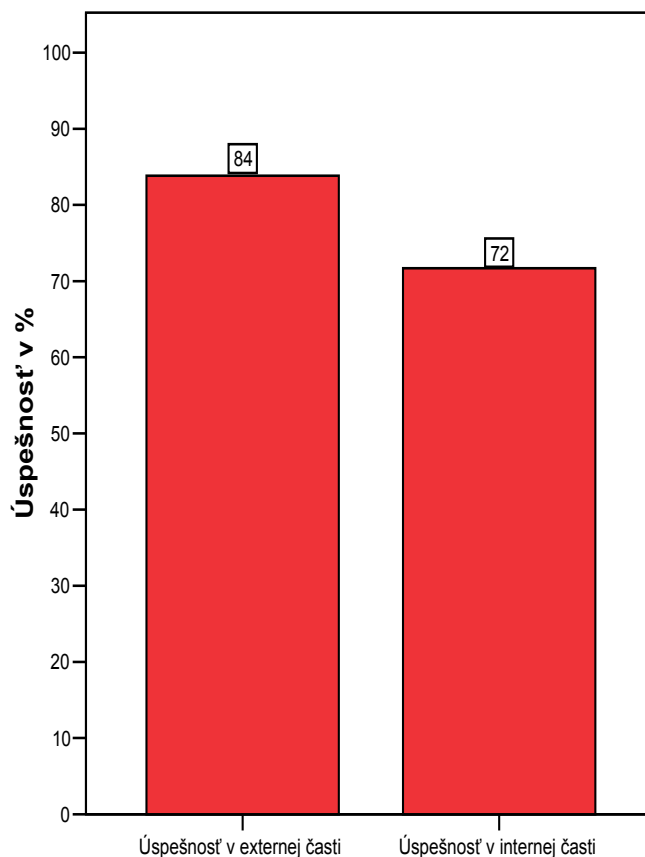
Počty žiakov podľa typu školy

Typ školy	Test
GYM	1626
ostatné	67
Spolu	1693

Z 1 693 žiakov, o ktorých sme spracovávali údaje, bolo 1 626 z gymnázií a 67 z ostatných typov stredných škôl.

Úspešnosť v teste MAA

Test	Úspešnosť v externej časti	Úspešnosť v internej časti	Úspešnosť spolu
MAA	83,84	71,69%	77,77%

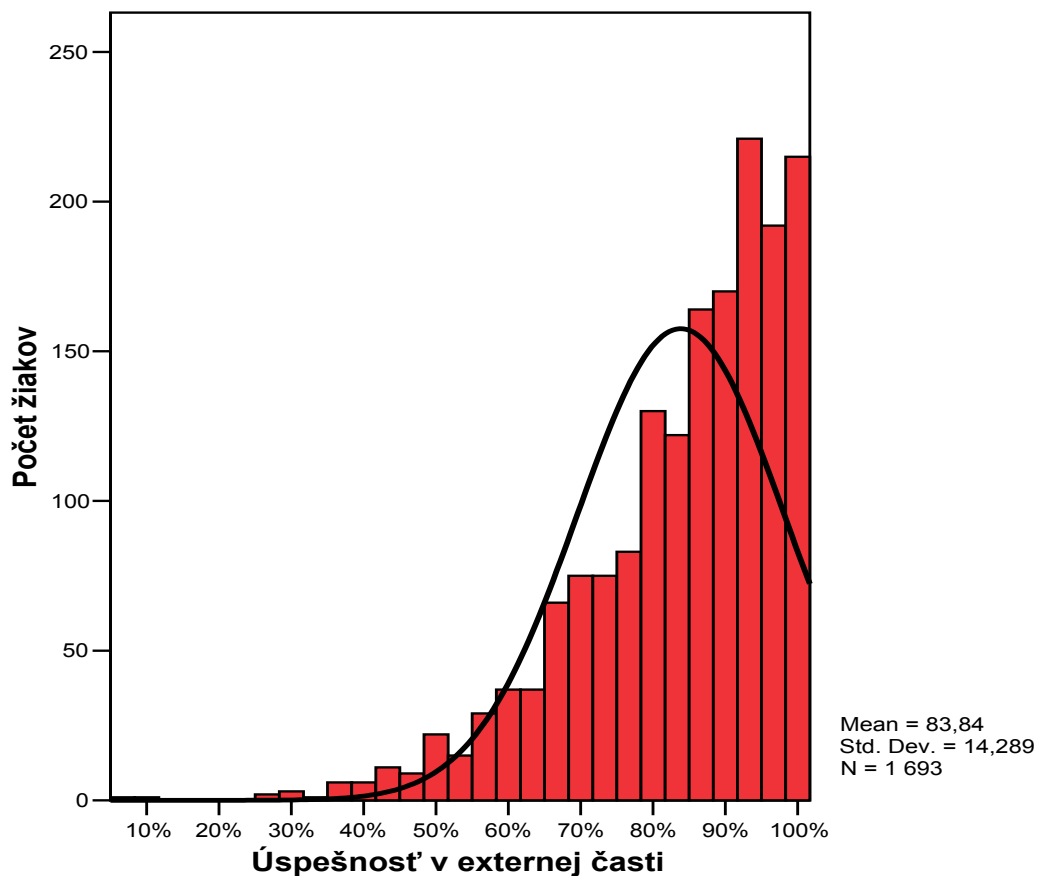


Pri porovnaní výsledkov vidíme, že vyššiu úspešnosť dosiahli žiaci v externej časti testu MAA.

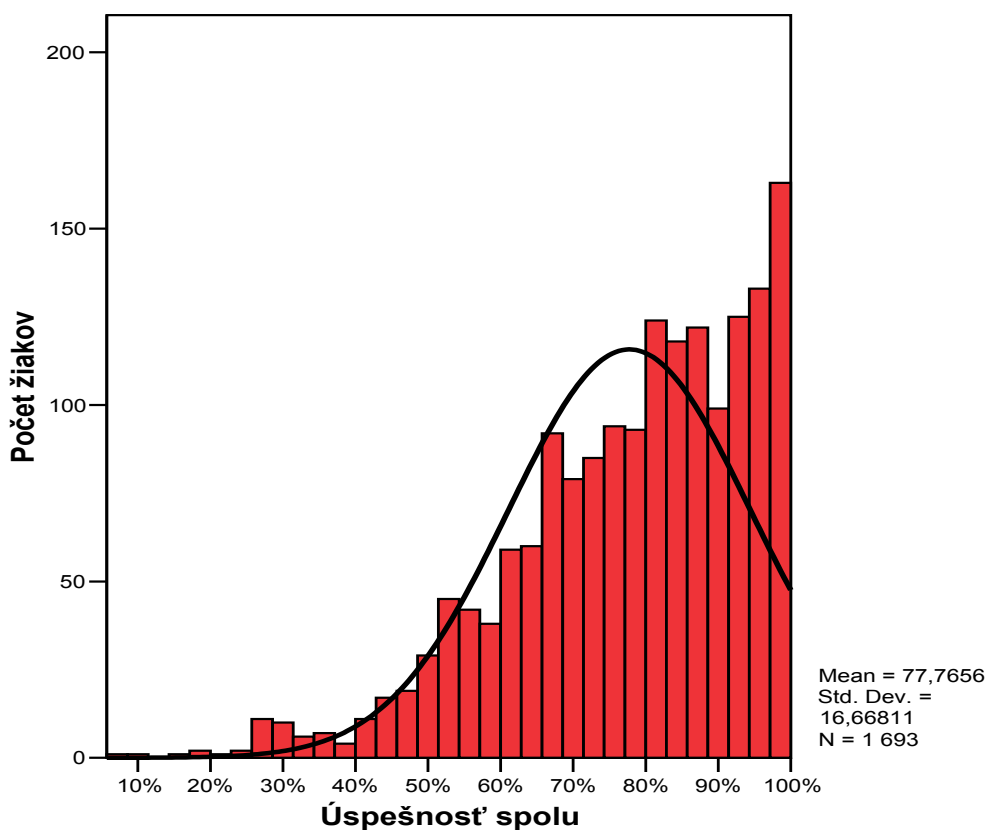
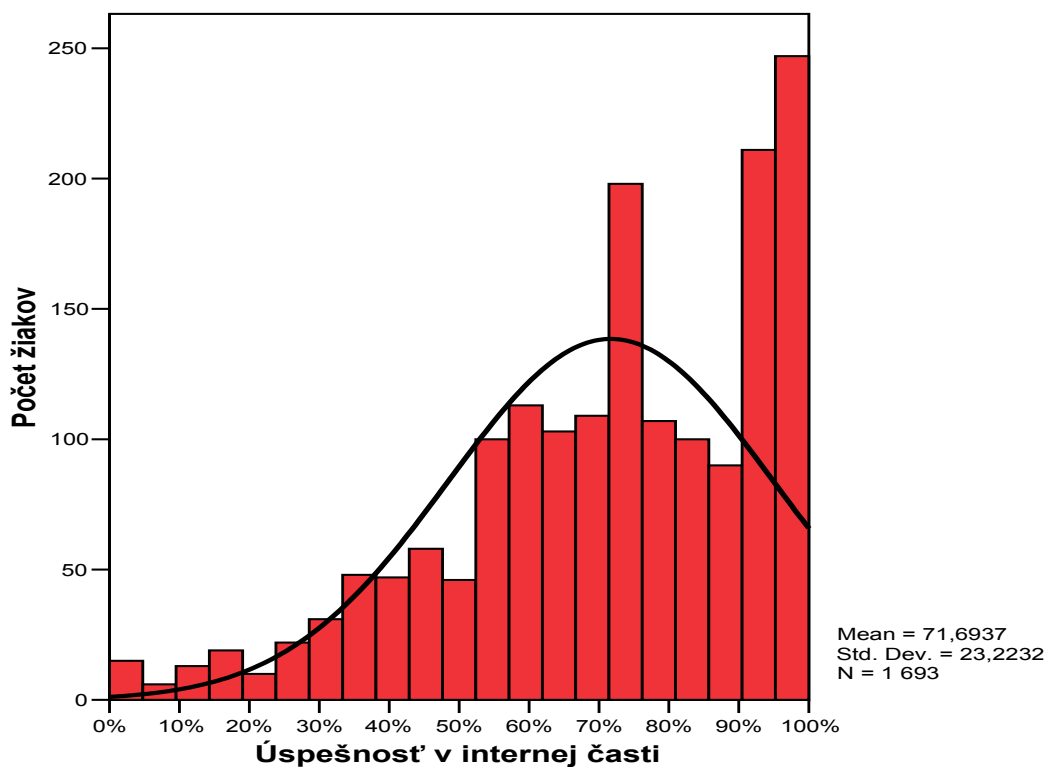
**Úspešnosť v externej a internej časti pre úroveň A
podľa typu školy**

Typ školy	Úspešnosť v externej časti	Úspešnosť v internej časti	Úspešnosť spolu
GYM	84,53	72,61	78,57
Ostatné	66,97	49,48	58,22
Spolu	83,84	71,69	77,77

Porovnanie obsahuje prehľad úspešností dosiahnutých žiakmi gymnázií a ostatných stredných škôl v externej a internej časti maturitnej skúšky. Z výsledkov vidíme, že žiaci gymnázií boli úspešnejší vo všetkých sledovaných kategóriách.

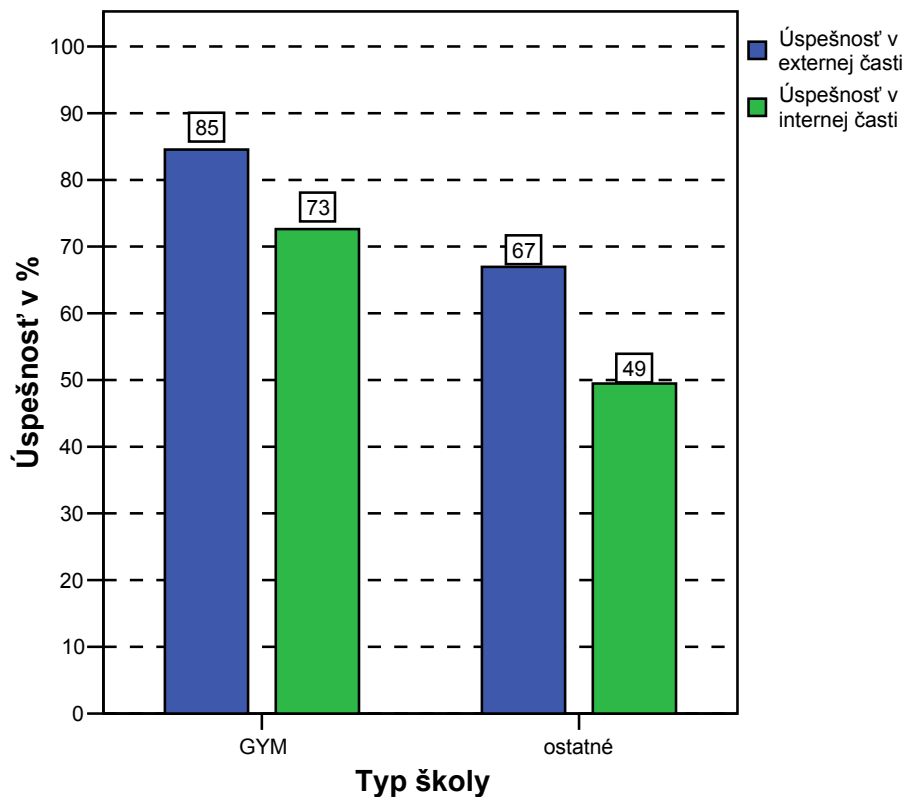


Graf distribúcie úspešnosti ukazuje, že v teste MAA väčšie množstvo žiakov dosahovalo vyššie úspešnosti. Histogram je posunutý doprava, čo poukazuje na to, že test mohol byť pre žiakov, ktorí si ho zvolili, menej náročný.



Graf distribúcie úspešnosti žiakov v písomnej forme internej časti, ktorí si zvolili vyššiu úroveň, je tiež posunutý doprava, ale nie tak výrazne ako v externej časti. Prevažná väčšina žiakov v písomnej forme internej časti dosiahla úspešnosti nad 50%..

Úspešnosť v externej a internej časti podľa typu školy



Graf zobrazuje rozdiely v dosiahnutých úspešnostiach na gymnáziách a ostatných typoch stredných škôl.

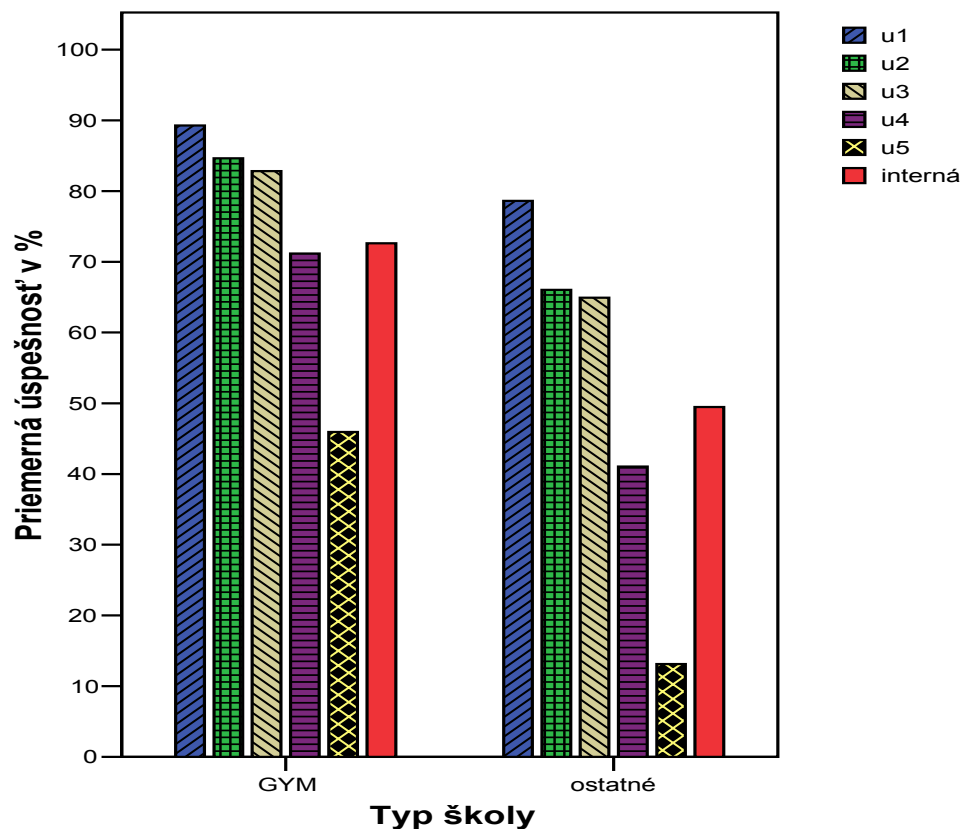
V písomnej forme internej časti MS žiaci riešili 5 úloh, pričom v piatej úlohe mali možnosť vybrať si úlohu 5a alebo 5b.

Úspešnosť v úlohe u5a, u5b, u5

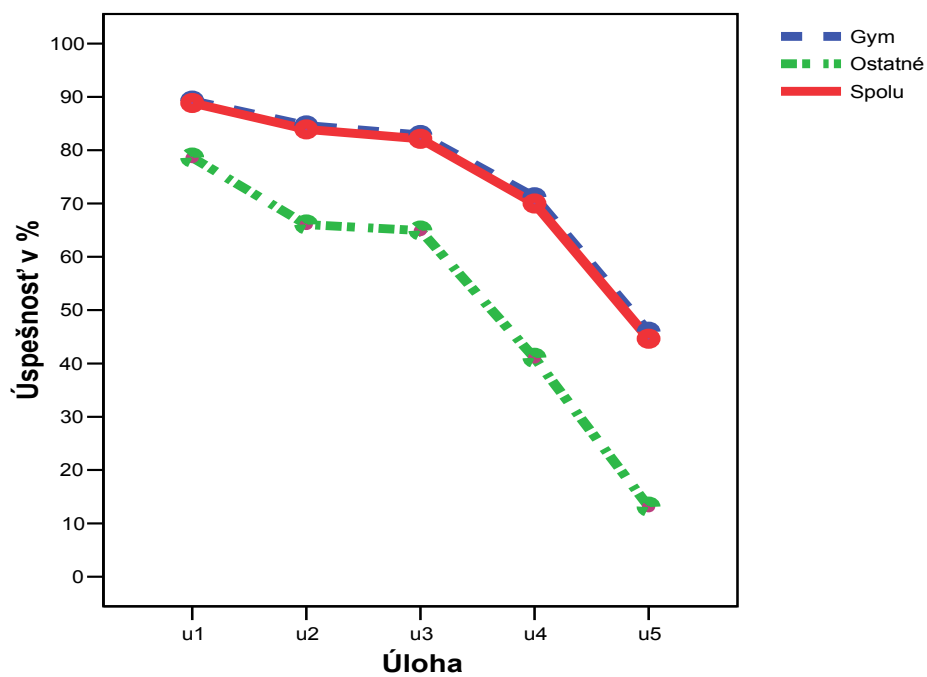
Typ školy	u5a	u5b	u5
GYM	24,39	21,55	45,94
ostatné	11,34	1,79	13,13
Spolu	23,87	20,77	44,64

Úspešnosť v úlohách internej časti podľa typu školy

Typ školy	u1	u2	u3	u4	u5	Úspešnosť v internej časti
GYM	89,28	84,63	82,84	71,19	45,94	72,61
ostatné	78,61	66,04	64,93	41,04	13,13	49,48
Spolu	88,86	83,90	82,13	69,99	44,64	71,69

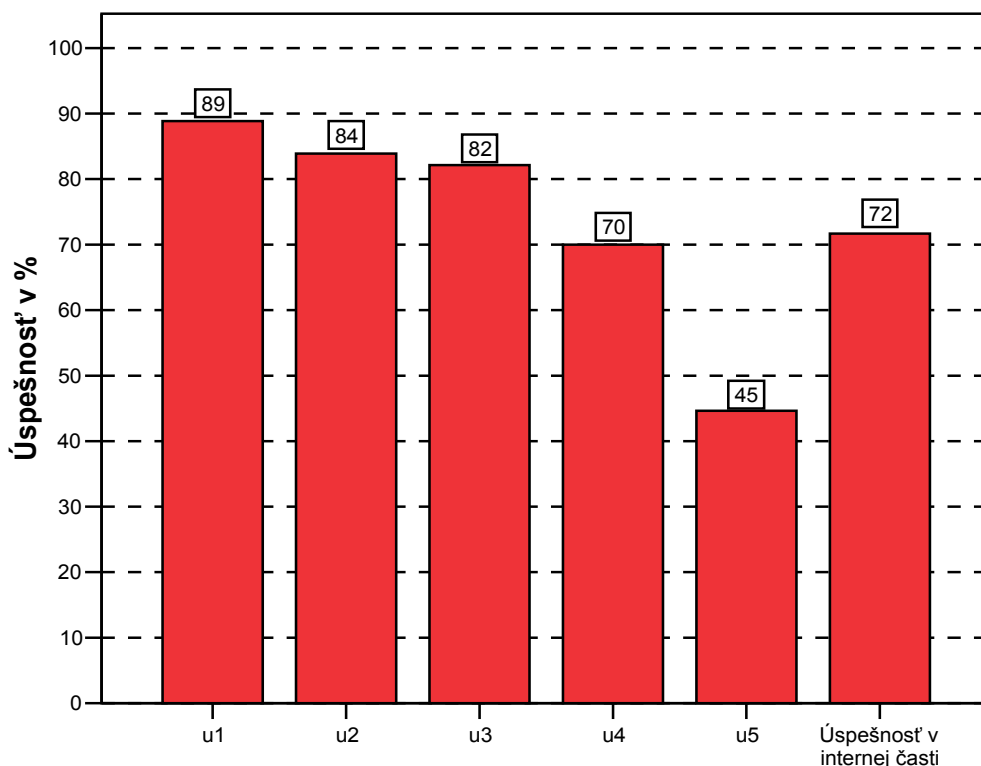


Úspešnosť v úlohách internej časti úroveň A



V tabuľke a na grafoch môžeme vidieť dosiahnuté priemerné úspešnosti v jednotlivých úlohách internej časti. Vidíme, že žiaci dosiahli najnižšiu úroveň v úlohe u5.

Úspešnosť v úlohách internej časti úroveň A



Celková úspešnosť v písomnej forme internej časti sa blížila k úspešnosti žiakov z gymnázií, lebo z ostatných typov stredných škôl bol veľmi malý počet žiakov.

Correlations

		Úspešnosť v externej časti	Úspešnosť v internej časti
Úspešnosť v externej časti	Pearson Correlation	1	,554**
	Sig. (2-tailed)	.	,000
	N	1693	1693
Úspešnosť v internej časti	Pearson Correlation	,554**	1
	Sig. (2-tailed)	,000	.
	N	1693	1693

** Correlation is significant at the 0.01 level (2-tailed).

Pri porovnávaní výsledkov internej a externej časti maturitnej skúšky sme sa pomocou korelácie snažili preskúmať možnú existenciu vzťahu závislosti medzi výsledkami v internej a externej časti. Korelácia dosiahla hodnotu stredne vysokej závislosti.