

Externá časť maturitnej skúšky 2008

**Záverečná správa zo štatistického spracovania testu
slovenského jazyka a literatúry
úroveň A**

PaedDr. Janka KURAJOVÁ STOPKOVÁ

ŠPÚ Bratislava 2008

OBSAH

ÚVOD	4
1 TESTOVANÍ ŽIACI	5
2 VÝSLEDKY	6
2.1 Všeobecné výsledky	6
2.2 Analýza rozdielov vo výsledkoch.....	8
2.2.1 Rozdiely podľa typu škôl.....	8
2.2.2 Rozdiely podľa krajov	9
2.2.3 Rozdiely podľa zriaďovateľa.....	11
2.2.4 Rozdiely podľa pohlavia.....	12
2.2.5 Rozdiely podľa známky.....	12
3 POLOŽKOVÁ ANALÝZA	14
3.1 Psychometrické charakteristiky testu.....	14
3.2 Porovnanie variantov testu SJ08A.....	15
3.3 Obtiažnosť	16
3.4 Medzipoložková korelácia	20
3.5 Kľúče a distraktory	22
3.6 Distribúcia úspešnosti a citlivosť.....	28
3.7 Neriešenosť	37
3.8 Súhrnné charakteristiky položiek	39
ZÁVER	41
LITERATÚRA	42
Test SJ08A	43
Kľúč správnych odpovedí k úlohám s výberom odpovede	43
Kľúč správnych odpovedí k úlohám s krátkou odpoveďou	43

Vysvetlivky

MS	–	maturitná skúška
EČ	–	externá časť (maturitnej skúšky)
GYM	–	gymnázia
SOŠ	–	stredné odborné školy
ZSŠ	–	združené stredné školy
SOU	–	stredné odborné učilištia
N	–	veľkosť štatistického súboru, počet žiakov
BA	–	Bratislavský kraj
TT	–	Trnavský kraj
TN	–	Trenčiansky kraj
NR	–	Nitriansky kraj
ZA	–	Žilinský kraj
BB	–	Banskobystrický kraj
PO	–	Prešovský kraj
KE	–	Košický kraj
Sig.	–	obojstranná signifikancia, štatistická významnosť
SJ08A	–	označenie testu zo slovenského jazyka a literatúry úroveň A
<i>P.Bis.</i>	–	Point Biserial, parameter medzipoložkovej korelácie
r	–	korelačný koeficient, koeficient vecnej signifikancie
testová položka	–	príklad, úloha, otázka v teste určená na riešenie a hodnotená (0, 1) v hrubom skóre
np	–	národný priemer

Úvod

Dňa 11. marca 2008 sa konala externá časť maturitnej skúšky (EČ MS) zo slovenského jazyka a literatúry v úrovniach A a B.

Cieľom externej časti maturitnej skúšky je priniesť porovnateľné výsledky pre žiakov z celého Slovenska.

V prvej časti správy kvantifikujeme štatistický súbor. Údaje o počtoch žiakov sú členené z hľadiska územného, zriaďovateľa školy, typu školy a pohlavia.

V ďalšej časti *Výsledky* prezentujeme možné faktory rozdielnosti výkonov v EČ MS prostredníctvom základných štatistických charakteristík testu, distribúcie úspešnosti žiakov a výsledky spracované podľa vybraných triediacich znakov po úprave bodovania kritických položiek.

V časti *Položková analýza* uvádzame výsledky pred úpravou bodovania a predkladáme informácie o psychometrických charakteristikách testu, aby sme dokladovali kvalitu testu a odhaľovanie kritických položiek.

V *Závere* sumarizujeme štatistické zistenia smerované k hodnoteniu výkonov populačného ročníka a k overeniu meracieho nástroja, prípadne identifikujeme klady a zápory v záujme skvalitnenia tvorby testov v budúcnosti.

K správe pripájame *Kľúč správnych odpovedí* (Príloha B) a plné znenie variantu testu, ktorý bol použitý v položkovej analýze (Príloha A). Označenie položiek v analýzach sa viaže k tomuto variantu testu.

Informácie, ktoré správa prináša, sú určené tvorcom testov, didaktikom jednotlivých predmetov a kompetentným pracovníkom v problematike hodnotenia výsledkov vzdelávania. Správa dokladuje korektnosť a exaktnosť maturitnej skúšky a spracovania jej výsledkov.

Súčasťou správy je samostatný dokument - *Príručka*¹, kde uvádzame východiská testovania, základné informácie o priebehu EČ MS, o testovacích nástrojoch, metódach spracovania dát a vysvetlenie niektorých odborných pojmov, štatistických postupov a vzorcov.

¹ Juščáková, Z., Ringlerová, V.: Príručka (vysvetlenie pojmov používaných ...), Bratislava : ŠPÚ, www.statpedu.sk
EČ MS 2008

1 TESTOVANÍ ŽIACI

Do testovania v predmete slovenský jazyk a literatúra úroveň A (test SJ08A) sa v roku 2008 zapojilo 4196 žiakov. V nasledujúcich tabuľkách uvádzame počty škôl a žiakov triedené podľa kraja, zriaďovateľa školy, typu školy, pohlavia.

		Školy		Žiaci	
		počet	%	počet	%
Kraj	BA	46	19,2%	969	23,1%
	TT	20	8,4%	215	5,1%
	TN	25	10,5%	547	13,0%
	NR	24	10,0%	614	14,6%
	ZA	31	13,0%	546	13,0%
	BB	31	13,0%	649	15,5%
	PO	34	14,2%	364	8,7%
	KE	28	11,7%	292	7,0%
	Spolu	239	100,0%	4196	100,0%

Tab. 1 Počet škôl a žiakov podľa krajov

		Školy		Žiaci	
		počet	%	počet	%
Zriaďovateľ	Státne školy	184	77,0%	3419	81,5%
	Súkromné školy	19	7,9%	240	5,7%
	Cirkevné školy	36	15,1%	537	12,8%
	Spolu	239	100,0%	4196	100,0%

Tab. 2 Počet škôl a žiakov podľa zriaďovateľa

		Školy		Žiaci	
		počet	%	počet	%
Typ školy	GYM	170	71,1%	3630	86,5%
	SOŠ	51	21,3%	493	11,7%
	ZSŠ	17	7,1%	72	1,7%
	SOU	1	,4%	1	,0%
	Spolu	239	100,0%	4196	100,0%

Tab. 3 Počet škôl a žiakov podľa typu školy

		počet	%
Pohlavie	chlapci	1065	25,4%
	dievčatá	3131	74,6%
	Spolu	4196	100,0%

Tab. 4 Počet žiakov podľa pohlavia

Do testovania sa zapojili hlavne maturanti z gymnázií 3630 žiakov (86,5 % zo všetkých žiakov, ktorí písali test zo slovenského jazyka a literatúry úroveň A) zo 170 škôl.

Varianty boli rovnomerne rozdelené v testovanej populácii žiakov. Variantu testu č. 6812 písalo 2109 žiakov (50,3 % žiakov) a variantu testu č. 6819 písalo 2087 žiakov (49,7 % žiakov). Test si zvolilo menej chlapcov (25,4 %) ako dievčat (74,6 %). Prevažovali žiaci z Bratislavského kraja (23,1 %). 81,5 % žiakov bolo zo škôl, ktorých zriaďovateľom bol štát.

2 VÝSLEDKY

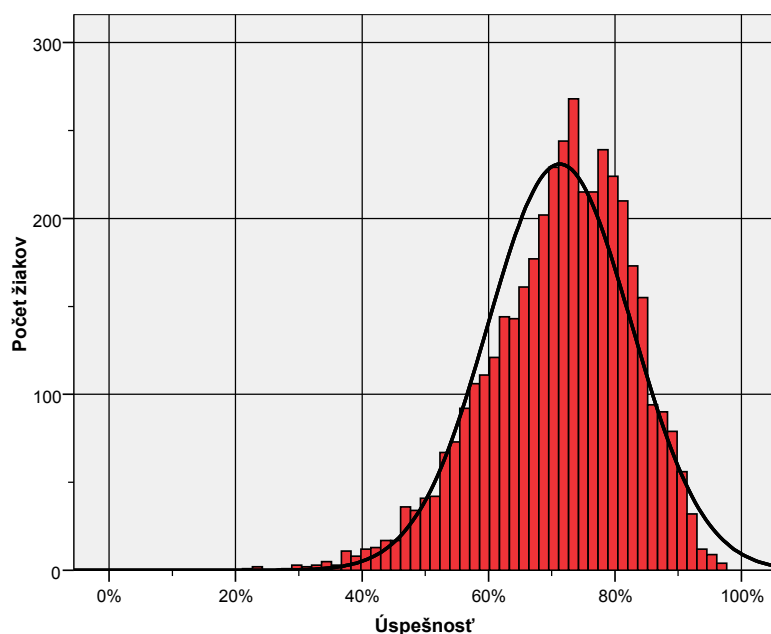
2.1 Všeobecné výsledky

Štatistické charakteristiky v nasledujúcich tabuľkách vyjadrujú kvalitatívne znaky testu, úspešnosť žiakov ako aj kvalitu testu po úprave bodovania, kedy sa v položkách, ktoré vykazovali nevhodné štatistické vlastnosti, pridelil každému žiakovi 1 bod.

Výsledné psychometrické charakteristiky percentuálnej úspešnosti testu predstavujú vlastnosti testu po úprave bodovania v položkách č. 18, 23, 37. Vysvetlenie použitých charakteristík je uvedené v *Príručke*.

Počet testovaných žiakov	4196
Maximum	96,9
Minimum	21,9
Priemer	71,3
Štandardná odchýlka	11,3
Intervalový odhad úspešnosti populácie - dolná hranica	49,1
Intervalový odhad úspešnosti populácie - horná hranica	93,5
Štandardná chyba priemernej úspešnosti	,2
Interval spoľahlivosti pre priemernú úspešnosť - dolná hranica	70,9
Interval spoľahlivosti pre priemernú úspešnosť - horná hranica	71,6
Cronbachovo alfa	,81
Štandardná chyba merania pre úspešnosť	5,0
Intervalový odhad úspešnosti individuálneho žiaka	9,8

Tab. 5 Výsledné psychometrické charakteristiky percentuálnej úspešnosti testu SJ08A



Obr. 1 Výsledný histogram úspešnosti

Test písalo 4196 žiakov s priemernou úspešnosťou 71,3 %. Nie všetci testovaní žiaci dosiahli hraničnú priemernú úspešnosť 33 %. Nikto z testovaných žiakov nedosiahol úspešnosť 0 % ani 100 %.

Dosiahnutá bola minimálna úspešnosť 21,9 % (1 žiak) a maximálna úspešnosť dosiahla hodnotu 96,9 % (4 žiaci). Reliabilita testu, ktorý obsahoval 64 položiek, bola 0,88.

V nasledujúcej tabuľke sme uviedli prepojenie medzi dosiahnutou úspešnosťou a percentilom. Najviac žiakov dosiahlo úspešnosť 73,4 % (268 žiakov). Test slabo rozlišoval úspešnejších žiakov - žiakov s celkovo lepšími výsledkami v teste.

	Úspešnosť	Percentil	Počet žiakov
1	21,9	,0	1
2	23,4	,0	2
3	28,1	,1	1
4	29,7	,1	3
5	31,3	,2	2
6	32,8	,2	3
7	34,4	,3	5
8	35,9	,4	3
9	37,5	,5	11
10	39,1	,7	8
11	40,6	,9	12
12	42,2	1,2	13
13	43,8	1,5	17
14	45,3	1,9	17
15	46,9	2,3	36
16	48,4	3,2	34
17	50,0	4,0	41
18	51,6	5,0	42
19	53,1	6,0	67
20	54,7	7,6	73
21	56,3	9,3	92
22	57,8	11,5	106
23	59,4	14,0	111
24	60,9	16,7	121
25	62,5	19,6	144
26	64,1	23,0	143
27	65,6	26,4	161
28	67,2	30,2	177
29	68,8	34,5	202
30	70,3	39,3	229
31	71,9	44,7	244
32	73,4	50,5	268
33	75,0	56,9	215
34	76,6	62,1	215
35	78,1	67,2	239
36	79,7	72,9	224
37	81,3	78,2	210
38	82,8	83,2	173
39	84,4	87,3	155
40	85,9	91,0	94
41	87,5	93,3	90
42	89,1	95,4	79
43	90,6	97,3	56
44	92,2	98,6	32
45	93,8	99,4	12
46	95,3	99,7	9
47	96,9	99,9	4

Tab. 6 Prepojenie úspešnosti a percentilu

Žiak, ktorý dosiahol úspešnosť 50,0 %, sa umiestnil v 4. percentile, čiže 4 % zo všetkých testovaných žiakov dosiahol výsledok v teste horší a 96 % žiakov dosiahol výsledok lepší alebo rovnaký ako uvedený žiak.

Žiak, ktorý dosiahol úspešnosť 75,0 %, sa umiestnil v 56,9. percentile, čiže 56,9 % zo všetkých testovaných žiakov dosiahol výsledok v teste horší a 43,1 % žiakov dosiahol výsledok lepší alebo rovnaký ako uvedený žiak.

Hranicu úspešnosti 33 % nedosiahlo dvanásť žiakov, čo predstavuje 0,3 % žiakov. V nasledujúcej tabuľke sme uviedli rozdelenie žiakov, ktorí dosiahli úspešnosť menšiu ako 33 % podľa pohlavia a typu školy. Medzi uvedenými žiakmi prevládali dievčatá zo stredných odborných škôl.

		Pohlavie		Total
		chlapci	dievčatá	
Typ školy	GYM	1	3	4
	SOŠ	1	7	8
Total		2	10	12

Tab. 7 Rozdelenie žiakov s úspešnosťou menšou ako 33 %

2.2 Analýza rozdielov vo výsledkoch

V tejto časti správy poukazujeme na rozdiely vo výsledkoch žiakov podľa typu školy, kraja, zriaďovateľa, pohlavia a známky, ktorú žiaci získali na polročnom vysvedčení v danom predmete.

Výsledky, ktoré opisujú úroveň vedomostí a zručností žiakov, sú doplnené o štatistické testy. Určili sme aj vecnú významnosť rozdielu, ktorá je dôležitá pri veľkých súboroch žiakov, kedy testy štatistickej významnosti rozdielov sú signifikantné aj pri malých vecných rozdieloch výsledkov.

2.2.1 Rozdiely podľa typu škôl

Žiaci gymnázií dosiahli priemernú úspešnosť 72,6 % a žiaci ostatných stredných škôl dosiahli priemernú úspešnosť 63,0 % (566 žiakov).

Výsledky žiakov gymnázií boli štatisticky významne lepšie ako výsledky žiakov ostatných stredných škôl, vecná signifikancia rozdielu bola mierna ($r = 0,29$).

Žiaci stredných odborných škôl (493 žiakov) dosiahli priemernú úspešnosť 63,3 %.

Typ školy	N	Priemer	Štd. chyba priemeru
GYM	3630	72,6	,2
SOŠ	493	63,3	,5
ZSŠ	72	61,2	1,2
SOU	1	40,6	.
Spolu	4196	71,3	,2

Tab. 8 Úspešnosť podľa typu školy

Výsledky žiakov gymnázií (priemerná úspešnosť 72,6 %) boli štatisticky významne lepšie ako výsledky žiakov stredných odborných škôl (priemerná úspešnosť 63,3 %), vecná signifikancia rozdielu bola mierna ($r_{\text{GYM-SOŠ}} = 0,27$).

Typ školy	Národný priemer = 71,3 %			
	t	df	Štatistická signifikancia	Vecná signifikancia
GYM	7,096	3629	,000	,12
SOŠ	-14,529	492	,000	,55
ZSŠ	-8,761	71	,000	,72

Tab. 9 Porovnanie priemernej úspešnosti podľa typov škôl s národným priemerom

Výsledky žiakov stredných odborných škôl boli štatisticky významne horšie ako národný priemer 71,3 %, vecná signifikancia rozdielu bola silná ($r_{SOŠ-np} = 0,55$).

2.2.2 Rozdiely podľa krajov

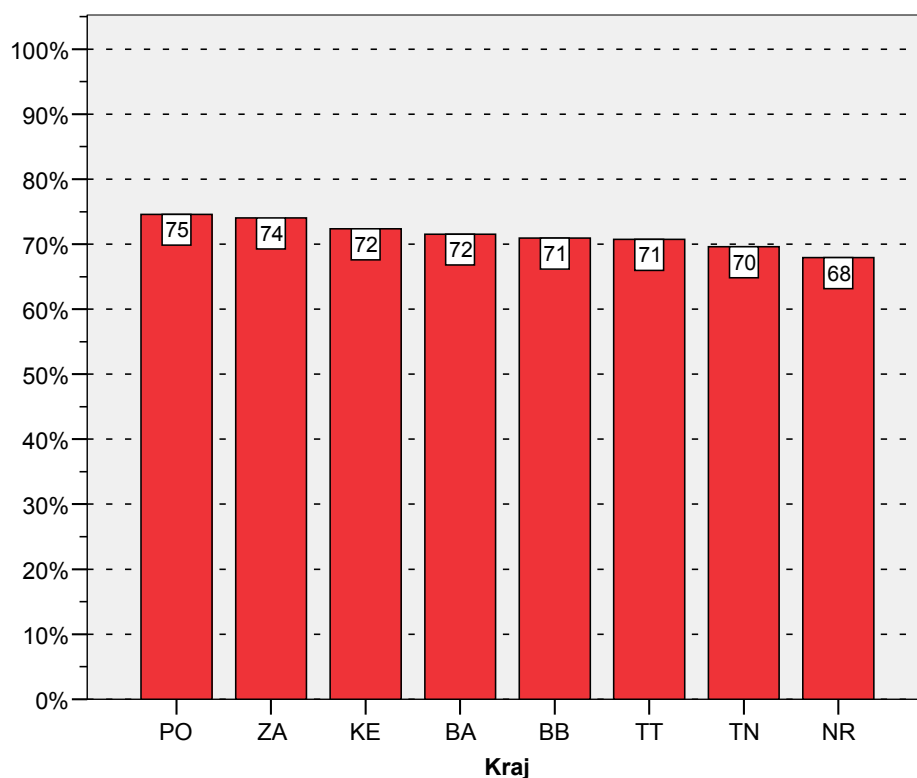
Žiaci Prešovského kraja (priemerná úspešnosť 74,6 %) dosiahli štatisticky významne lepšie výsledky ako žiaci Nitrianskeho kraja (priemerná úspešnosť 67,9 %). Rozdiel bol mierne vecne významný ($r_{PO-NR} = 0,27$).

Žiaci Žilinského kraja (priemerná úspešnosť 74,0 %) dosiahli štatisticky významne lepšie výsledky ako žiaci Nitrianskeho kraja. Rozdiel bol mierne vecne významný ($r_{ZA-NR} = 0,25$).

Žiaci Prešovského kraja dosiahli štatisticky významne lepšie výsledky ako žiaci Trenčianskeho kraja (priemerná úspešnosť 69,6 %). Rozdiel bol mierne vecne významný ($r_{PO-TN} = 0,23$).

Kraj	N	Priemer	Štd. chyba priemeru
BA	969	71,5	,3
TT	215	70,7	,8
TN	547	69,6	,5
NR	614	67,9	,5
ZA	546	74,0	,5
BB	649	70,9	,4
PO	364	74,6	,5
KE	292	72,4	,7
Spolu	4196	71,3	,2

Tab. 10 Úspešnosť podľa krajov



Obr. 2 Kraje podľa úspešnosti

Kraj	Národný priemer = 71.3 %			
	t	df	Štatistická signifikancia	Vecná signifikancia
BA	,707	968	,480	,02
TT	-,717	214	,474	,05
TN	-3,542	546	,000	,15
NR	-6,493	613	,000	,25
ZA	5,799	545	,000	,24
BB	-,914	648	,361	,04
PO	6,757	363	,000	,33
KE	1,468	291	,143	,09

Tab. 11 Porovnanie priemernej úspešnosti podľa kraja s národným priemerom

Žiaci Prešovského kraja dosiahli štatisticky významne lepšie výsledky ako bol národný priemer, vecná signifikancia rozdielu bola stredná ($r_{PO-np} = 0,33$).

Žiaci Nitrianskeho kraja dosiahli štatisticky významne horšie výsledky ako bol národný priemer, vecná signifikancia rozdielu bola mierna ($r_{NR-np} = 0,25$).

Žiaci Žilinského kraja dosiahli štatisticky významne lepšie výsledky ako bol národný priemer, vecná signifikancia rozdielu bola mierna ($r_{ZA-np} = 0,24$).

2.2.3 Rozdiely podľa zriaďovateľa

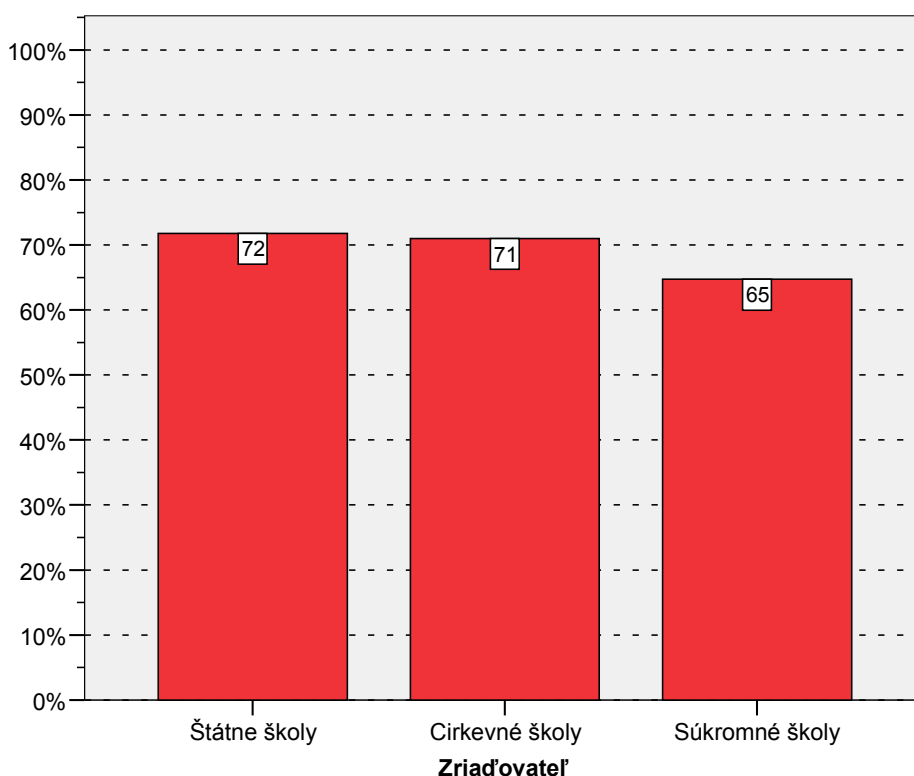
Žiaci zo škôl zriaďovaných štátom dosiahli priemernú úspešnosť 71,8 %. Žiaci zo súkromných škôl dosiahli priemernú úspešnosť 64,7 % a žiaci zo škôl, ktorých zriaďovateľom bola cirkev dosiahli priemernú úspešnosť 71,0 %.

Zriaďovateľ	N	Priemer	Štd. chyba priemeru
Štátne školy	3419	71,8	,2
Súkromné školy	240	64,7	,9
Cirkevné školy	537	71,0	,5
Spolu	4196	71,3	,2

Tab. 12 Úspešnosť podľa zriaďovateľa

Žiaci zo štátnych škôl dosiahli výsledky štatisticky významne lepšie ako žiaci zo súkromných škôl, vecná signifikancia rozdielu bola veľmi mierna ($r = 0,15$).

Žiaci zo súkromných škôl dosiahli výsledky štatisticky významne horšie ako žiaci zo škôl, ktorých zriaďovateľom je cirkev, vecná signifikancia rozdielu bola mierna ($r = 0,24$).



Obr. 3 Zriaďovatelia podľa úspešnosti

Zriaďovateľ	Národný priemer = 71,3 %			
	t	df	Štatistická signifikancia	Vecná signifikancia
Štátne školy	2,525	3418	,012	,04
Súkromné školy	-7,484	239	,000	,44
Cirkevné školy	-,652	536	,515	,03

Tab. 13 Porovnanie priemerov podľa zriaďovateľa s národným priemerom

Žiaci zo súkromných škôl dosiahli výsledky štatisticky významne horšie ako národný priemer (71,3 %), vecná signifikancia rozdielu bola stredná ($r = 0,44$).

2.2.4 Rozdiely podľa pohlavia

Chlapci dosiahli v teste priemernú úspešnosť 70,1 % a dievčatá dosiahli priemernú úspešnosť 71,7 %. Medzi výsledkami chlapcov a dievčat navzájom sme nezistili vecne významné rozdiely.

Pohlavie	N	Priemer	Štd. chyba priemeru
chlapci	1065	70,1	,3
dievčatá	3131	71,7	,2
Spolu	4196	71,3	,2

Tab. 14 Úspešnosť podľa pohlavia

Rozdiely medzi priemernými výkonmi chlapcov aj dievčat oproti národnému priemeru neboli vecne významné.

2.2.5 Rozdiely podľa známky

Test zo slovenského jazyka a literatúry úroveň A v roku 2008 písalo 54,3 % žiakov, ktorí mali známku 1 (výborný), 32,6 % žiakov, ktorí mali známku 2 (chválitebný) a 10,9 %, ktorí mali známku 3 (dobrý) na polročnom vysvedčení vo 4. ročníku zo slovenského jazyka a literatúry. Sedem žiakov známku neuviedlo. Platilo, že čím boli žiaci hodnotení lepšími známkami, tým lepšie výsledky dosiahli v teste.

Známka	N	Priemer	Štd. chyba priemeru
1	2277	75,0	,2
2	1369	68,5	,3
3	459	63,3	,5
4	81	59,5	1,4
5	3	53,6	3,4

Tab. 15 Úspešnosť podľa známky

Jednotkári (priemerná úspešnosť 75,0 %) dosiahli štatisticky významne lepšie výsledky ako dvojkári (priemerná úspešnosť 68,5 %). Rozdiel bol mierne vecne významný ($r_{1-2} = 0,29$).

Jednotkári dosiahli štatisticky významne lepšie výsledky ako trojkári (priemerná úspešnosť 63,3 %). Rozdiel bol stredne vecne významný ($r_{1-3} = 0,39$).

Dvojkári dosiahli štatisticky významne lepšie výsledky ako trojkári. Rozdiel bol veľmi mierne vecne významný ($r_{2-3} = 0,20$).

Známka	Národný priemer = 71.3 %			
	t	df	Štatistická signifikancia	Vecná signifikancia
1	17,754	2276	,000	,35
2	-9,829	1368	,000	,26
3	-14,556	458	,000	,56
4	-8,368	80	,000	,68
5	-5,169	2	,035	,96

Tab. 16 Porovnanie priemerov podľa známky s národným priemerom

Jednotkári dosiahli štatisticky významne vyššiu priemernú úspešnosť ako národný priemer. Rozdiel bol stredne vecne významný.

Dvojkári dosiahli štatisticky významne nižšiu priemernú úspešnosť ako národný priemer. Rozdiel bol mierne vecne významný.

Trojkári dosiahli štatisticky významne nižšiu priemernú úspešnosť ako národný priemer. Rozdiel bol silne vecne významný.

Žiaci, ktorí v roku 2008 písali test zo slovenského jazyka a literatúry úroveň A, mali na polročnom vysvedčení vo 4. ročníku zo slovenského jazyka a literatúry priemernú známku 1,6.

Hodnota korelačného koeficientu medzi priemernou úspešnosťou v teste a známkou dosiahla hodnotu (- 0,37). Túto závislosť interpretujeme ako stredne negatívnu. Čím mali žiaci horšiu známku v teste, tým horšie výsledky dosiahli, tento vzťah bol stredne silný.

3 POLOŽKOVÁ ANALÝZA

Testy externej časti maturitnej skúšky sú pripravované tímami odborníkov podľa Cieľových požiadaviek na vedomosti a zručnosti maturantov zo slovenského jazyka a literatúry, úroveň A.

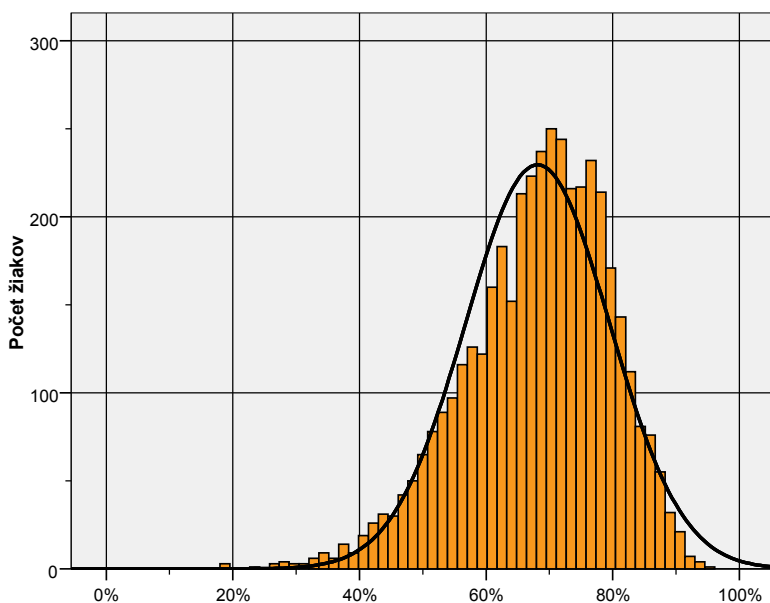
Na to, aby sme mohli výsledky testu považovať za spoľahlivé, musíme poznať vlastnosti testu. V tejto časti analýzy predkladáme okrem základných psychometrických charakteristík testu aj vlastnosti jednotlivých položiek, ich obťažnosť, citlivosť, neriešenosť, analýzu distraktorov a medzipoložkovú koreláciu, ktoré dokladujú charakter a kvalitu testu. Uvádzame dôvody, pre ktoré sme niektoré vybrané položky označili za kritické, ostatné testové položky boli vhodné a podieľali sa na dobrej kvalite testu.

3.1 Psychometrické charakteristiky testu

S výslednými psychometrickými charakteristikami testu sme sa mohli oboznámiť v druhej kapitole *Výsledky*, v podkapitole *Všeobecné výsledky* (Tab. 5). V tejto časti správy uvádzame prvotné charakteristiky testu pred úpravou bodovania.

	Test
	SJ08A
Počet testovaných žiakov	4196
Maximum	95,3
Minimum	18,8
Priemer	68,1
Štandardná odchýlka	11,4
Intervalový odhad úspešnosti populácie - dolná hranica	45,8
Intervalový odhad úspešnosti populácie - horná hranica	90,5
Štandardná chyba priemernej úspešnosti	,2
Interval spoľahlivosti pre priemernú úspešnosť - dolná hranica	67,8
Interval spoľahlivosti pre priemernú úspešnosť - horná hranica	68,5
Cronbachovo alfa	,80
Štandardná chyba merania pre úspešnosť	5,1
Intervalový odhad úspešnosti individuálneho žiaka	10,1

Tab. 17 Prvotné psychometrické charakteristiky testu



Obr. 4 Prvotný histogram rozloženia úspešností v SJ08A

3.2 Porovnanie variantov testu SJ08A

Administrácia variantov testu bola rovnomerne rozdelená z viacerých hľadísk (Tab. 18).

		Variant	
		6812	6819
		%	%
Kraj	BA	49,9%	50,1%
	TT	50,7%	49,3%
	TN	50,8%	49,2%
	NR	49,8%	50,2%
	ZA	49,8%	50,2%
	BB	50,2%	49,8%
	PO	49,7%	50,3%
	KE	52,4%	47,6%
Zriaďovateľ	Štátne školy	50,3%	49,7%
	Súkromné školy	50,0%	50,0%
	Cirkevné školy	50,1%	49,9%
Typ školy	GYM	50,2%	49,8%
	SOŠ	50,3%	49,7%
	ZSŠ	51,4%	48,6%
	SOU	100,0%	,0%
Pohlavie	chlapci	49,5%	50,5%
	dievčatá	50,5%	49,5%

Tab. 18 Podiel žiakov podľa kraja, zriaďovateľa, typu školy pohlavia a variantov

	Variant	N	Priemer	Štd. chyba priemeru
	Úspešnosť	6812	2109	68,3
	6819	2087	67,9	,3

Tab. 19 Úspešnosť žiakov podľa variantov testu

$t(4191) = 1,117$; $p = 0,264$

Žiaci, ktorí odpovedali na položky z variantu testu 6812 (50,3 % žiakov) dosiahli priemernú úspešnosť 68,3 %. Žiaci, ktorí odpovedali na položky z variantu testu 6819 (49,7 % žiakov) dosiahli priemernú úspešnosť 67,9 %. Medzi variantmi sme nezistili štatisticky významné (signifikantné) rozdiely v priemernej úspešnosti.

Označenie položiek v tabuľke 20 zodpovedá zástupnému variantu 6812, položky druhého variantu 6819 sme pre potreby porovnávania variantov usporiadali podľa poradia položiek vo variante označenom ako zástupný 6812.

Tabuľka 20 prezentuje výber položiek s najvyššou vecnou signifikanciou rozdielov úspešností (obťažností). V stĺpci „Obťažnosť“ sme uviedli priemernú obťažnosť položiek vo variante 6812 a v stĺpci označenom „Obťažnosť 2“ sme uviedli priemernú obťažnosť položiek vo variante testu 6819.

	Položka	Obťažnosť	Obťažnosť 2	Vecná signifikancia
38	38	30,4	22,9	,085
28	28	23,6	30,4	-,077
10	10	29,7	39,4	-,102

Tab. 20 Ukážka percentuálnej obťažnosti položiek v oboch variantoch s najväčšou dosiahnutou vecnou signifikanciou rozdielov

Testové položky č. 28 a 10 boli obťažnejšie pre žiakov, ktorí písali variant 6819 v porovnaní s tými žiakmi, ktorí písali variant 6812. Naopak položka č. 38 bola obťažnejšia pre žiakov, ktorí písali variant 6812 o 7,5 % oproti žiakom, ktorí písali variant 6819. Rozdiel však nebol vecne významný.

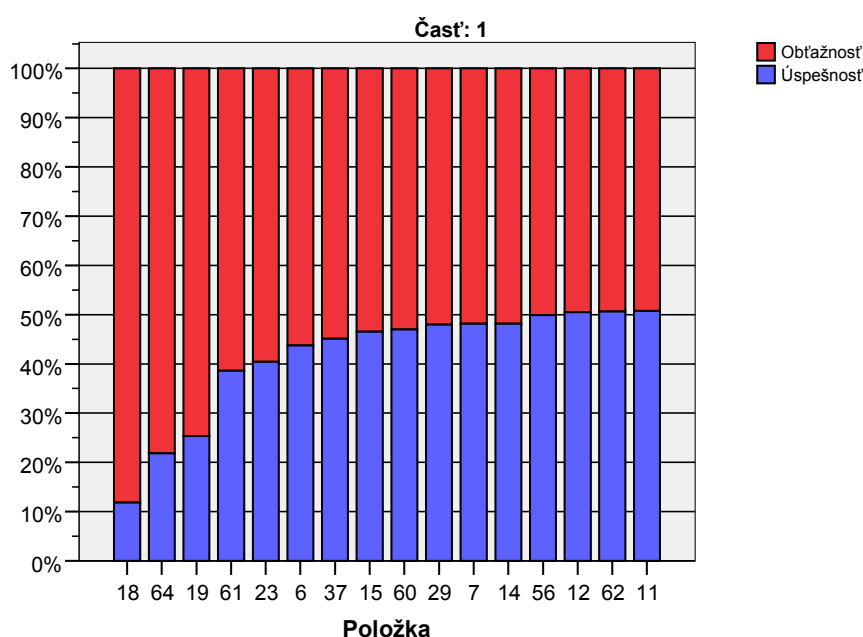
Reliabilita testu zo slovenského jazyka a literatúry úroveň A v roku 2008 pred úpravou bodovania, ktorý obsahoval 64 položiek, bola 0,80. Zástupný variant 6812 dosiahol celkovo pred úpravou bodovania presnosť merania 0,795 a variant 6819 presnosť merania 0,800.

Z uvedených zistení vyplýva, že varianty 6812 a 6819 testu zo slovenského jazyka a literatúry úroveň A sú ekvivalentné. V ďalších analýzach sme pre štatistické procedúry použili zástupný variant 6812. Poradové číslo testových položiek v ďalších analýzach zodpovedá zástupnému variantu.

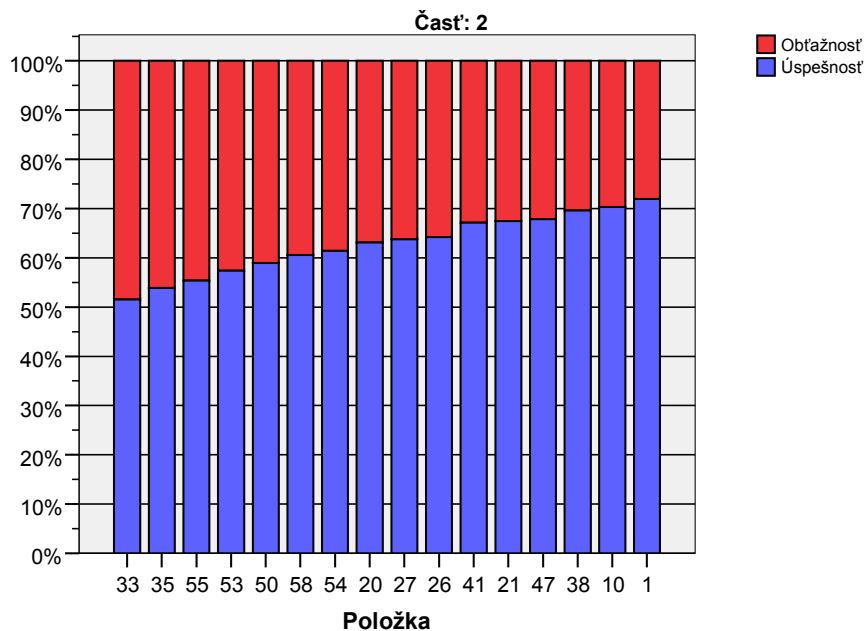
3.3 Obťažnosť

Testové položky (Obr. 5) sme usporiadali zostupne podľa obťažnosti (od najobťažnejšej po najmenej obťažnú).

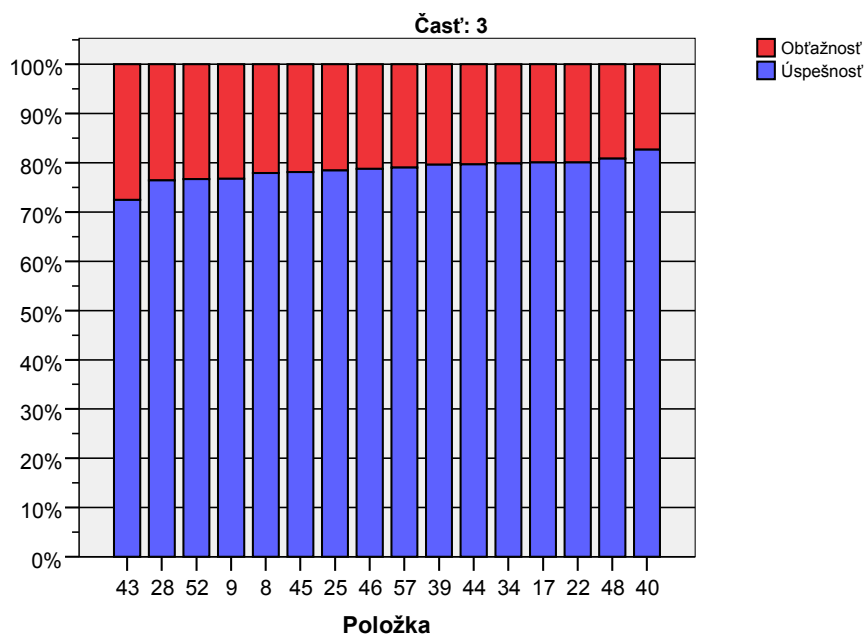
a)



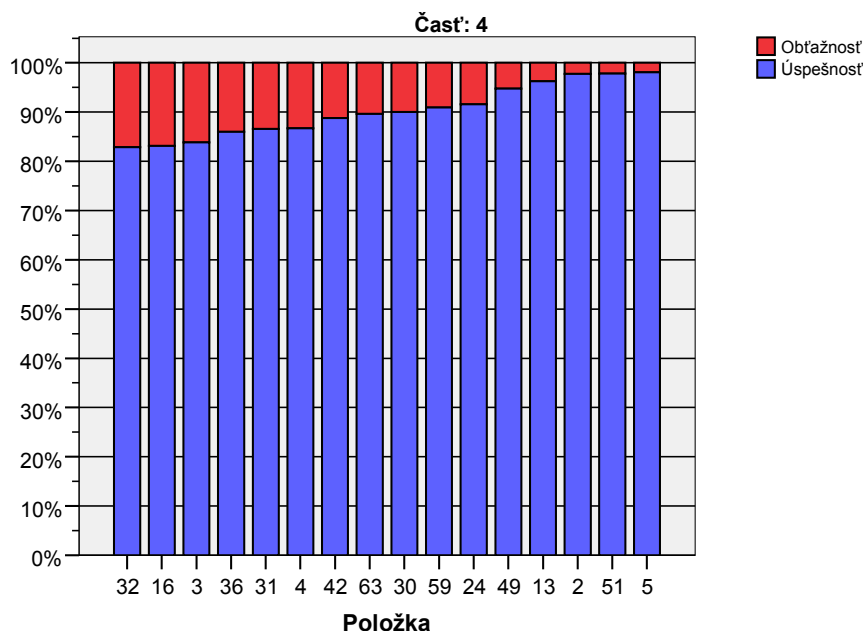
b)



c)



d)



Obr. 5 a)-d) Grafy obťažnosti položiek v jednotlivých častiach testu

V teste celkovo bola najľahšia testová položka č. 5 (obťažnosť 1,9 %) a najobťažnejšia testová položka č. 18 (obťažnosť 88,2 %).

Obťažnosť nad 80 % (obťažné testové položky) v teste celkovo dosiahla jedna testová položka č. 18. Obťažnosť pod 20 % (ľahké testové položky) dosiahlo dvadsať testových položiek (č. 2, 3, 4, 5, 13, 16, 17, 22, 24, 30, 31, 32, 36, 40, 42, 48, 49, 51, 59, 63) z toho bolo osem testových položiek (č. 2, 5, 13, 24, 30, 49, 51, 59) pre žiakov extrémne ľahkých. Medzi položky s obťažnosťou 40 % - 60 % patrilo osemnásť testových položiek.

Medzi položkami s výberom odpovede bola najobťažnejšia testová položka č. 18 a najľahšia testová položka č. 5. Medzi položkami s tvorbou krátkej odpovede bola najobťažnejšia testová položka č. 64 (obťažnosť 78,2 %) a najľahšia testová položka č. 24 (obťažnosť 8,4 %).

Nasledujúce tabuľky, 21 a 22, obsahujú výber tých testových položiek, ktoré mali najvyššiu vecnú signifikanciu rozdielu priemerných úspešností (obťažností) medzi porovnávanými skupinami žiakov.

SJ08A - variant 6812

Položka	Obťažnosť GYM	Obťažnosť ostatné	Vecná signifikancia
36	12,5	23,8	-,111
33	46,2	62,6	-,112
56	47,9	64,3	-,113
9	21,3	35,3	-,113
15	51,1	68,5	-,119
46	19,2	34,3	-,126
14	49,4	67,8	-,127
61	58,9	77,3	-,129
45	19,7	35,7	-,132
16	14,9	29,4	-,132
64	75,8	93,4	-,145
57	18,5	36,4	-,150
62	46,4	68,5	-,152
63	8,5	22,4	-,156
31	11,2	27,3	-,161
22	17,4	36,4	-,163
17	17,4	36,4	-,163
58	35,3	65,4	-,211

Tab. 21 Percentuálna obťažnosť položiek podľa typu školy a vecná signifikancia rozdielov

V tabuľke 21 sme uviedli osemnásť testových položiek, všetky uvedené položky boli obťažnejšie pre žiakov ostatných stredných škôl ako pre žiakov gymnázií. Miera vecnej signifikancie rozdielu pri porovnávaní obťažnosti pre žiakov gymnázií oproti žiakom ostatných stredných škôl bola v prípade sedemnástich testových položiek (č. 36, 33, 56, 9, 15, 46, 14, 61, 45, 16, 64, 57, 62, 63, 31, 22, 17) veľmi mierna. *Testová položka č. 58 však vykázala miernu vecnú signifikanciu* rozdielu pri porovnávaní obťažnosti pre žiakov gymnázií oproti žiakom ostatných stredných škôl. Pre žiakov gymnázií mala testová položka č. 58 obťažnosť 35,3 % a pre žiakov ostatných stredných škôl mala obťažnosť o 30,1 % väčšiu.

SJ08A - variant 6812

Položka	Obťažnosť chlapci	Obťažnosť dievčatá	Vecná signifikancia
47	41,6	29,0	,116
11	59,2	45,9	,115

Tab. 22 Percentuálna obťažnosť položiek podľa pohlavia a vecná signifikancia rozdielov

Tabuľka 22 obsahuje výber testových položiek, u ktorých sme zistili najvyššiu vecnú signifikanciu rozdielu pre žiakov rozdelených podľa pohlavia. Dve testové položky vykázali *veľmi miernu hodnotu vecnej signifikancie* rozdielu pri porovnávaní obťažnosti pre chlapcov oproti dievčatám. Obe testové položky č. 47 a 11 boli obťažnejšie pre chlapcov ako pre dievčatá. Testová položka č. 47 bola obťažnejšia pre chlapcov ako pre dievčatá o 12,6 %. Testová položka č. 11 bola obťažnejšia pre chlapcov ako pre dievčatá o 13,3 %.

Vzhľadom na zistenú mieru vecnej signifikancie rozdielu, môžeme povedať, že testové položky boli vhodne vytvorené z hľadiska obťažnosti pre chlapcov a dievčatá. Test ako celok bol z aspektu obťažnosti pre obe pohlavia dobre vyvážený.

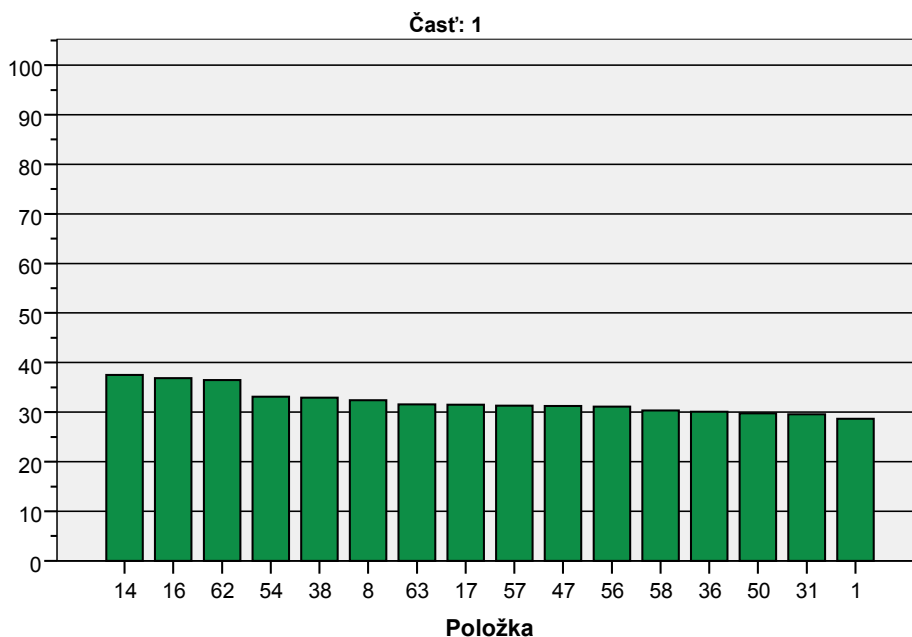
3.4 Medzipoložková korelácia

V nasledujúcom grafe sme usporiadali položky podľa hodnoty medzipoložkovej korelácie (stonásobok koeficientu *P.Bis.*). Hodnoty medzipoložkovej korelácie (bodovo biseriálneho koeficientu *P.Bis.*) menšie ako 20 sme považovali za kritické.

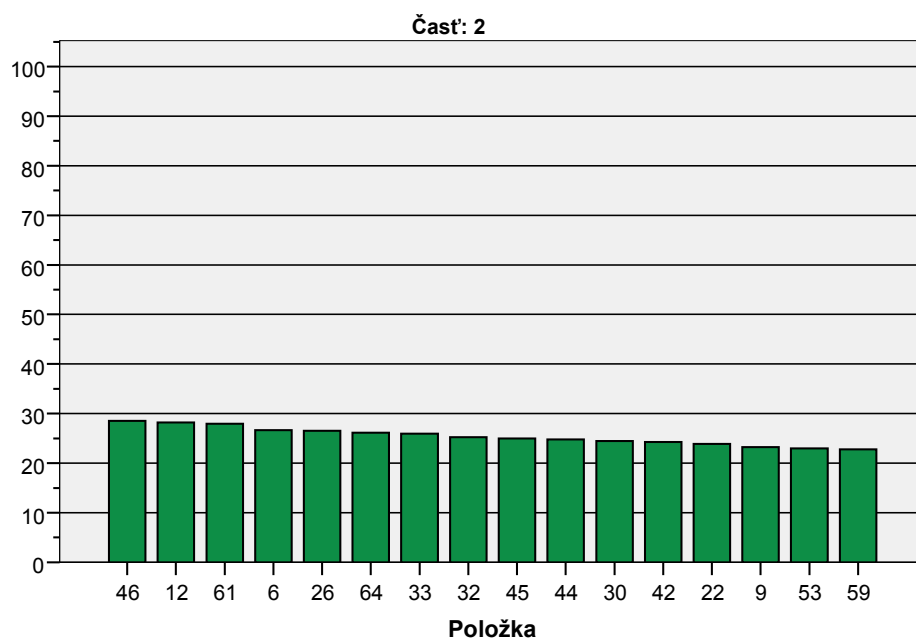
Výsledky ukazujú, že v teste zo slovenského jazyka a literatúry úroveň A, dvadsaťtri testových položiek (č. 2, 3, 5, 7, 10, 11, 13, 18, 20, 23, 27, 28, 29, 34, 37, 39, 40, 41, 43, 49, 51, 55, 60) veľmi málo súviselo (korelovalo) so zvyškom testu.

Z uvedených testových položiek mali dve testové položky zápornú hodnotu bodovo biseriálneho koeficientu (záporný koeficient *P.Bis.*) č. 18 (- 3,9) a č. 37 (- 2,6).

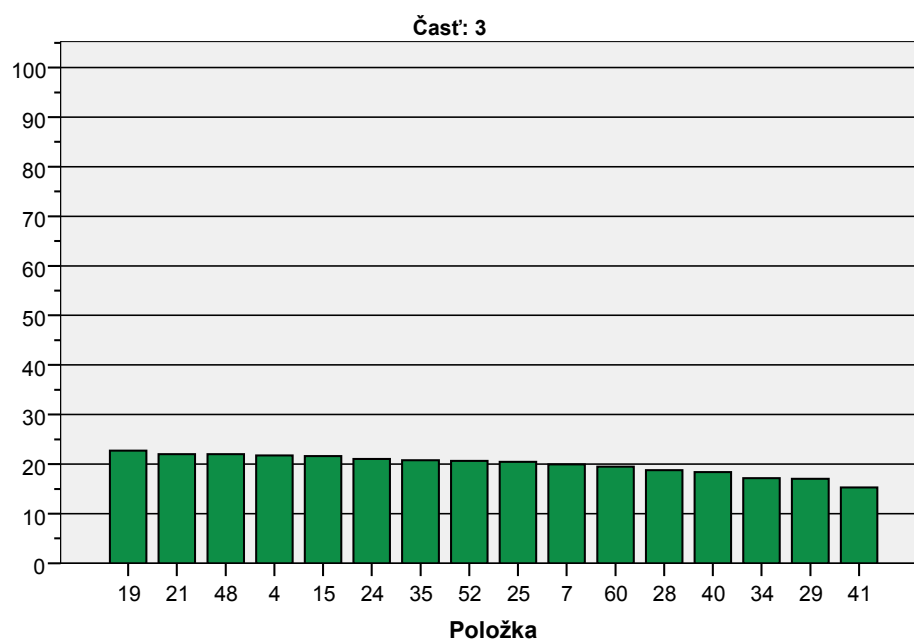
a)



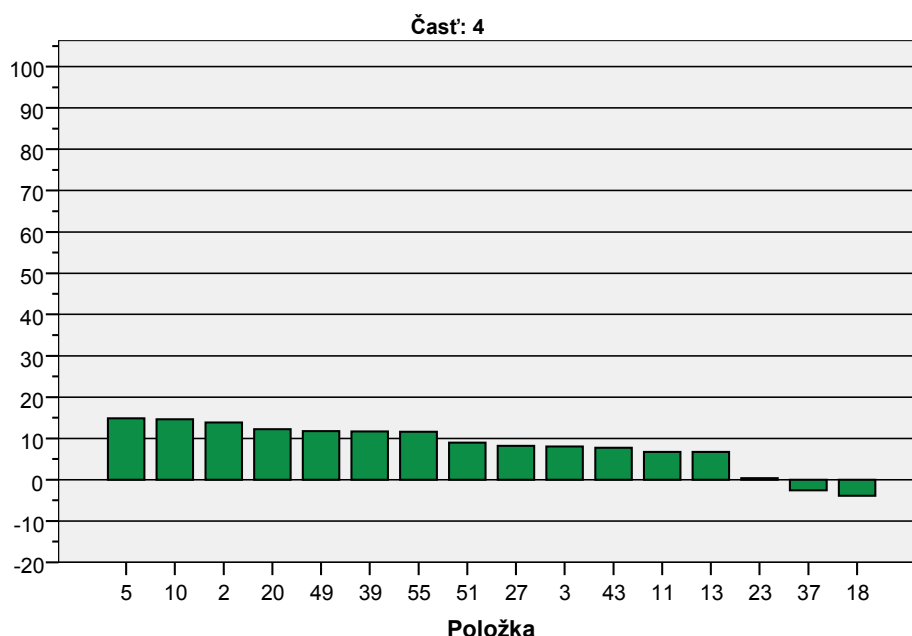
b)



c)



d)



Obr. 6 a)-d) Položky podľa medzipoložkovej korelácie (*P.Bis.*)

Hodnoty medzipoložkovej korelácie väčšie ako 25 malo dvadsaťpäť testových položiek (napr. 1, 6, 8).

Medzi položkami s výberom odpovede mala najväčšiu hodnotu medzipoložkovej korelácie testová položka č. 17 (31,5) a najmenšiu hodnotu medzipoložkovej korelácie testová položka č. 37 (-2,6).

Medzi položkami s tvorbou krátkej odpovede mala najväčšiu hodnotu medzipoložkovej korelácie testová položka č. 14 (37,5) a najmenšiu hodnotu medzipoložkovej korelácie testová položka č. 18 (-3,9).

3.5 Kľúče a distraktory

V tejto časti sme uviedli absolútne (N) a relatívne početnosti žiakov (p), ktorí si vybrali jednotlivé možnosti odpovede v prípade položiek s výberom odpovede.² Správne odpovede sú v nasledujúcich tabuľkách uvedené žltou farbou. V teste zo slovenského jazyka a literatúry úroveň A mali položky s výberom odpovede poradové čísla: 1 – 5, 9 – 13, 17 – 21, 25 – 29, 33 – 37, 41 – 45, 49 – 53, 57 – 61.

² Podrobnejšie informácie o kľúčoch a distraktoroch nájde záujemca v Príručke.

		A01	B01	C01	D01	X01
1	P. Bis.	-,11	,29	-,19	-,15	-,04
2	p	,10	,72	,12	,05	,00
3	N	221,00	1517,00	252,00	114,00	5,00

		A02	B02	C02	D02	X02
1	P. Bis.	-,08	-,09	,14	-,07	-,02
2	p	,01	,01	,98	,01	,00
3	N	12,00	16,00	2062,00	17,00	1,00

		A03	B03	C03	D03	X03
1	P. Bis.	-,05	,08	,00	-,10	-,02
2	p	,13	,84	,02	,02	,00
3	N	272,00	1768,00	33,00	32,00	3,00

		A04	B04	C04	D04	X04
1	P. Bis.	-,05	-,20	,22	-,07	-,05
2	p	,04	,08	,87	,01	,00
3	N	80,00	166,00	1829,00	29,00	5,00

		A05	B05	C05	D05	X05
1	P. Bis.	-,10	,15	-,12	-,03	.
2	p	,00	,98	,01	,01	,00
3	N	10,00	2068,00	20,00	11,00	,00

		A09	B09	C09	D09	X09
1	P. Bis.	-,07	-,21	,23	-,02	-,09
2	p	,03	,20	,77	,00	,00
3	N	64,00	417,00	1619,00	7,00	2,00

		A10	B10	C10	D10	X10
1	P. Bis.	,15	,01	-,08	-,19	-,05
2	p	,70	,17	,00	,12	,00
3	N	1483,00	355,00	10,00	256,00	4,00

		A11	B11	C11	D11	X11
1	P. Bis.	-,03	-,03	,07	-,04	-,01
2	p	,02	,27	,51	,20	,00
3	N	42,00	579,00	1071,00	412,00	5,00

		A12	B12	C12	D12	X12
1	P. Bis.	-,06	,00	,28	-,26	-,05
2	p	,13	,07	,50	,29	,00
3	N	273,00	146,00	1065,00	615,00	10,00

		A13	B13	C13	D13	X13
1	P. Bis.	,07	-,04	-,01	-,04	-,04
2	p	,96	,02	,00	,01	,00
3	N	2030,00	44,00	4,00	28,00	3,00

		A17	B17	C17	D17	vx10
1	P. Bis.	,31	-,11	-,16	-,22	-,09
2	p	,80	,07	,03	,10	,00
3	N	1688,00	138,00	66,00	210,00	7,00

		A18	B18	C18	D18	X18
1	P. Bis.	-,04	,15	-,09	-,13	,01
2	p	,12	,76	,03	,08	,00
3	N	249,00	1610,00	66,00	178,00	6,00

		A19	B19	C19	D19	X19
1	P. Bis.	-,18	-,06	,23	-,07	,00
2	p	,71	,02	,25	,02	,00
3	N	1503,00	36,00	534,00	33,00	3,00

		A20	B20	C20	D20	X20
1	P. Bis.	-,06	-,02	,12	-,14	-,06
2	p	,16	,17	,63	,04	,00
3	N	329,00	368,00	1331,00	77,00	4,00

		A21	B21	C21	D21	X21
1	P. Bis.	-,10	-,05	,22	-,17	-,04
2	p	,15	,06	,67	,11	,01
3	N	317,00	123,00	1423,00	223,00	23,00

		A25	B25	C25	D25	X25
1	P. Bis.	-,16	-,18	,20	-,06	-,04
2	p	,02	,04	,78	,15	,00
3	N	51,00	82,00	1655,00	319,00	1,00

		A26	B26	C26	D26	X26
1	P. Bis.	-,06	-,15	-,16	,27	-,02
2	p	,02	,19	,15	,64	,00
3	N	47,00	393,00	306,00	1354,00	9,00

		A27	B27	C27	D27	X27
1	P. Bis.	-,07	,08	-,03	-,05	,03
2	p	,05	,64	,01	,30	,00
3	N	111,00	1345,00	13,00	636,00	4,00

		A28	B28	C28	D28	X28
1	P. Bis.	-,16	-,04	,19	-,09	,03
2	p	,09	,01	,76	,13	,00
3	N	199,00	23,00	1612,00	267,00	8,00

		A29	B29	C29	D29	X29
1	P. Bis.	-,15	,17	-,05	-,08	.
2	p	,50	,48	,01	,01	,00
3	N	1061,00	1011,00	16,00	21,00	,00

		A33	B33	C33	D33	X33
1	P. Bis.	,26	-,01	-,04	-,33	-,01
2	p	,52	,13	,23	,13	,00
3	N	1087,00	265,00	483,00	268,00	5,00

		A34	B34	C34	D34	X34
1	P. Bis.	-,16	,17	-,08	-,09	.
2	p	,03	,80	,15	,02	,00
3	N	65,00	1684,00	324,00	36,00	,00

		A35	B35	C35	D35	X35
1	P. Bis.	-,04	-,17	,21	-,06	-,11
2	p	,24	,16	,54	,06	,01
3	N	502,00	334,00	1136,00	121,00	16,00

		A36	B36	C36	D36	X36
1	P. Bis.	-,20	-,19	-,11	,30	,00
2	p	,05	,06	,03	,86	,00
3	N	104,00	118,00	64,00	1813,00	10,00

		A37	B37	C37	D37	X37
1	P. Bis.	,05	-,09	-,08	-,03	,00
2	p	,54	,01	,00	,45	,00
3	N	1136,00	11,00	8,00	951,00	3,00

		A41	B41	C41	D41	X41
1	P. Bis.	-,09	,15	-,10	-,08	,01
2	p	,25	,67	,03	,04	,00
3	N	536,00	1416,00	61,00	94,00	2,00

		A42	B42	C42	D42	X42
1	P. Bis.	,24	-,23	-,11	-,06	-,03
2	p	,89	,04	,04	,03	,00
3	N	1872,00	74,00	90,00	66,00	7,00

		A43	B43	C43	D43	X43
1	P. Bis.	-,03	-,07	,08	-,01	-,03
2	p	,04	,15	,72	,09	,00
3	N	86,00	308,00	1528,00	184,00	3,00

		A44	B44	C44	D44	X44
1	P. Bis.	-,14	,25	-,08	-,17	,00
2	p	,09	,80	,02	,09	,00
3	N	195,00	1680,00	34,00	196,00	4,00

		A45	B45	C45	D45	X45
1	P. Bis.	-,11	-,10	-,20	,25	-,07
2	p	,10	,07	,04	,78	,01
3	N	216,00	146,00	89,00	1647,00	11,00

		A49	B49	C49	D49	X49
1	P. Bis.	-,11	,12	-,01	-,05	-,04
2	p	,04	,95	,00	,01	,00
3	N	86,00	1999,00	7,00	16,00	1,00

		A50	B50	C50	D50	X50
1	P. Bis.	-,23	-,16	,30	-,07	-,10
2	p	,38	,03	,59	,00	,00
3	N	792,00	54,00	1244,00	10,00	7,00

		A51	B51	C51	D51	X51
1	P. Bis.	-,02	-,08	,09	-,02	-,05
2	p	,00	,01	,98	,00	,00
3	N	9,00	27,00	2063,00	8,00	2,00

		A52	B52	C52	D52	X52
1	P. Bis.	-,11	-,10	-,10	,21	-,06
2	p	,06	,11	,07	,77	,00
3	N	122,00	223,00	139,00	1618,00	6,00

		A53	B53	C53	D53	X53
1	P. Bis.	,23	-,16	-,09	-,06	-,13
2	p	,57	,08	,16	,18	,01
3	N	1210,00	163,00	331,00	389,00	16,00

		A57	B57	C57	D57	X57
1	P. Bis.	-,14	-,19	-,15	,31	-,07
2	p	,04	,11	,05	,79	,01
3	N	74,00	240,00	110,00	1667,00	18,00

		A58	B58	C58	D58	X58
1	P. Bis.	-,19	,30	-,10	-,23	-,09
2	p	,03	,61	,27	,09	,01
3	N	60,00	1278,00	562,00	187,00	22,00

		A59	B59	C59	D59	X59
1	P. Bis.	-,17	,23	-,09	-,08	-,13
2	p	,07	,91	,01	,01	,00
3	N	143,00	1917,00	26,00	18,00	5,00

		A60	B60	C60	D60	X60
1	P. Bis.	-,14	-,03	,19	-,14	-,09
2	p	,14	,35	,47	,04	,01
3	N	286,00	735,00	991,00	80,00	17,00

		A61	B61	C61	D61	X61
1	P. Bis.	-,12	-,02	-,18	,28	-,11
2	p	,40	,03	,19	,39	,00
3	N	837,00	62,00	391,00	814,00	5,00

Tab. 23 Položky s výberom odpovede – analýza distraktorov

Medzi položkami s výberom odpovede zaznamenalo dvadsaťštyri testových položiek (č. 2, 3, 5, 10, 11, 13, 18, 20, 27, 28, 29, 34, 36, 37, 41, 43, 44, 49, 51, 60) nepriaznivé parametre.

V teste bolo päť testových položiek, v ktorých si žiaci častejšie ako správnu odpoveď vyberali niektorých z distraktorov.

V prípade testovej položky:

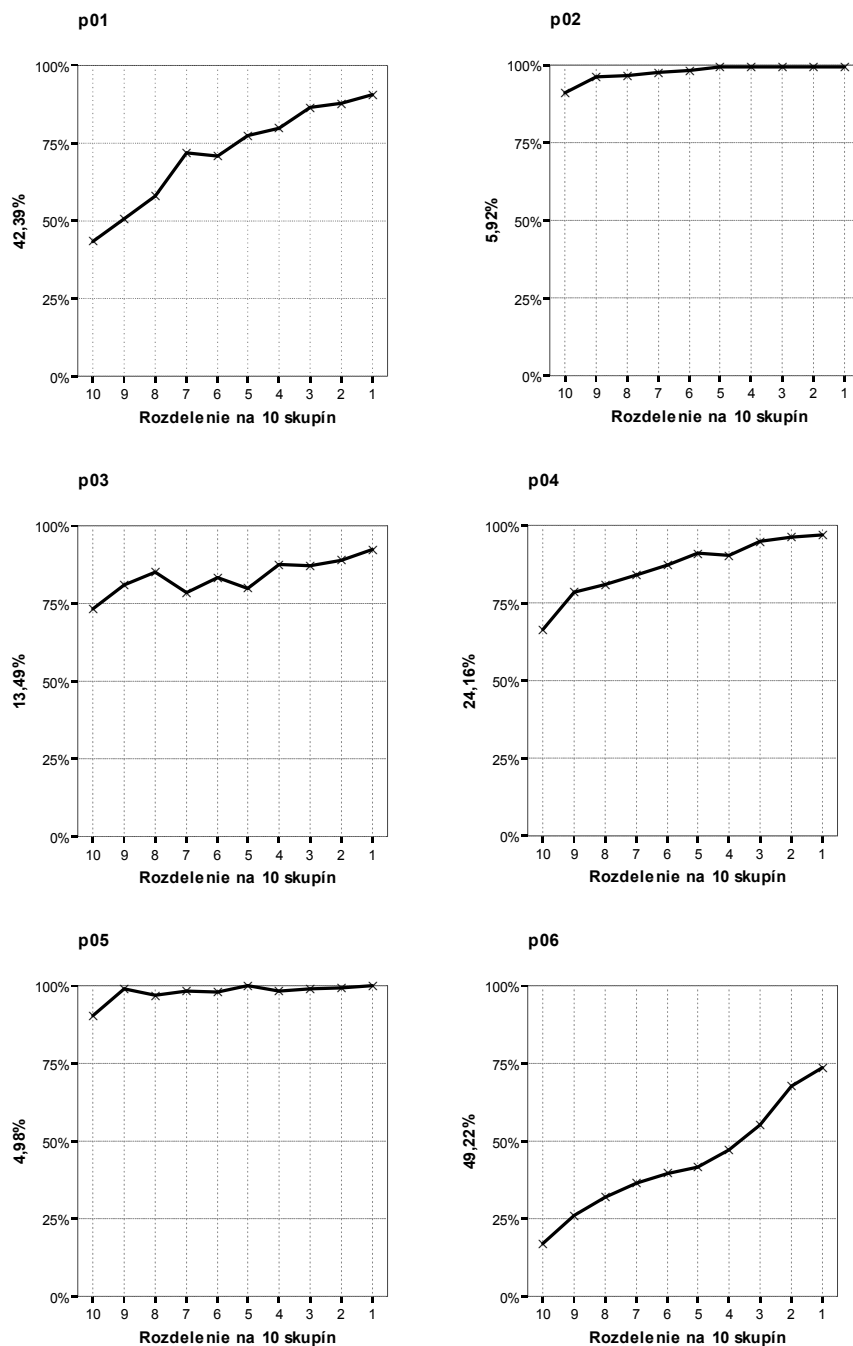
- č. 18 si väčší podiel žiakov vyberal nesprávnu odpoveď B (76 % žiakov) ako správnu odpoveď A (12 % žiakov),
- č. 19 si väčší podiel žiakov vyberal nesprávnu odpoveď A (71 % žiakov) ako správnu odpoveď C (25 % žiakov),
- č. 29 si väčší podiel žiakov vyberal nesprávnu odpoveď A (50 % žiakov) ako správnu odpoveď B (48 % žiakov),
- č. 37 si väčší podiel žiakov vyberal nesprávnu odpoveď A (54 % žiakov) ako správnu odpoveď D (45 % žiakov),
- č. 61 si väčší podiel žiakov vyberal nesprávnu odpoveď A (40 % žiakov) ako správnu odpoveď D (39 % žiakov).

Hodnota bodovo biseriálneho koeficientu (*P. Bis.*) bola menšia (najviac rovná) ako 0,20 pri správnej odpovedi v prípade osemnástich testových položiek (č. 2, 3, 5, 10, 11, 13, 18, 20, 27, 28, 29, 34, 37, 41, 43, 49, 51, 60). Kladnú hodnotu bodovo biseriálneho koeficientu sme zistili pri nesprávnej odpovedi u deviatich testových položiek (č. 3, 10, 18, 27, 28, 36, 37, 41, 44).

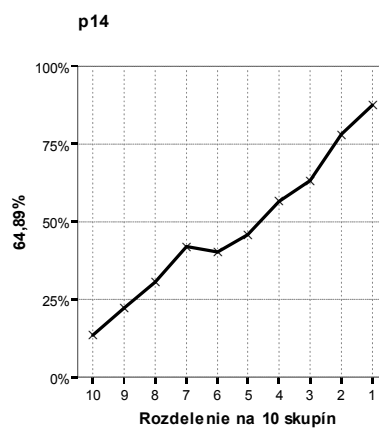
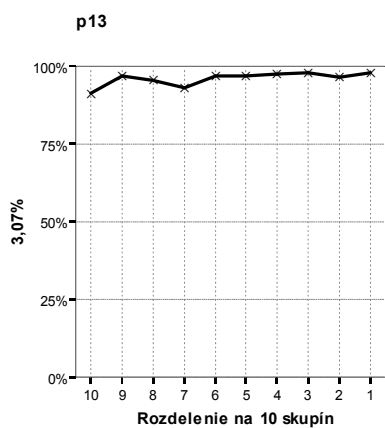
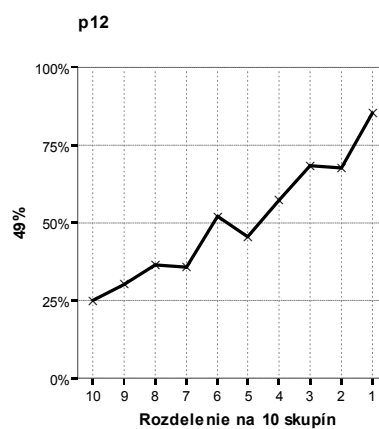
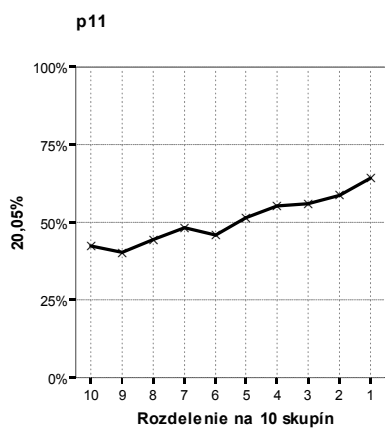
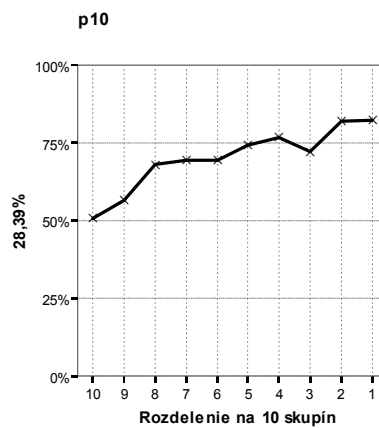
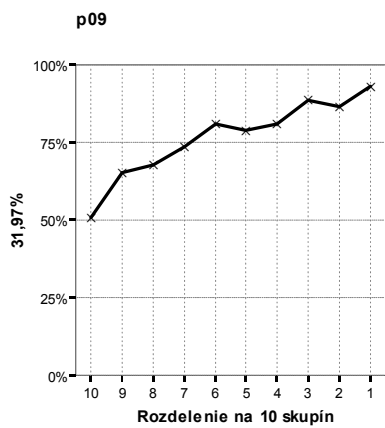
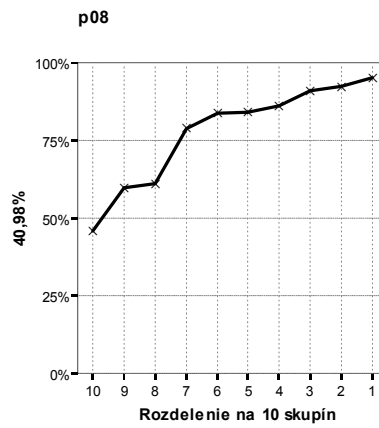
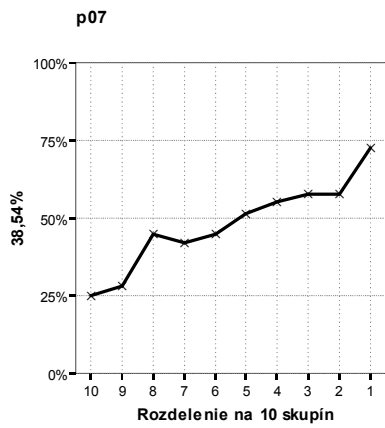
Z uvedenej analýzy distraktorov sa ako najproblematickejšie ukázali testové položky č. 3, 10, 18, 19, 27, 28, 29, 37, 41.

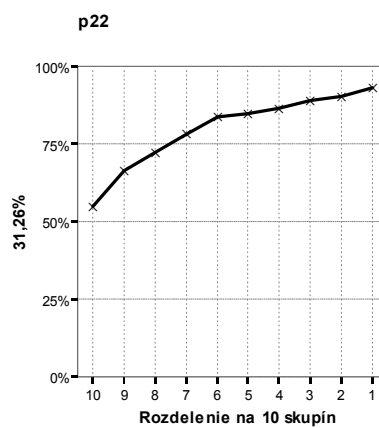
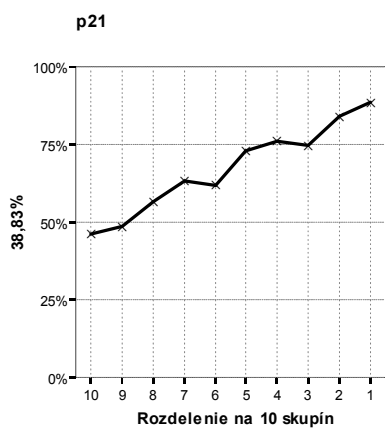
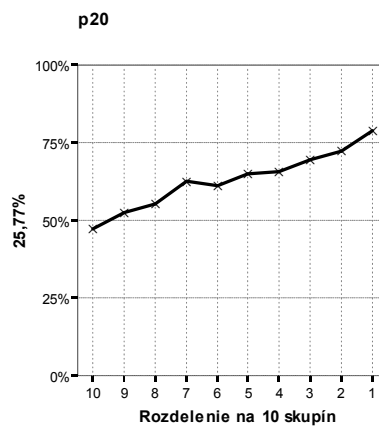
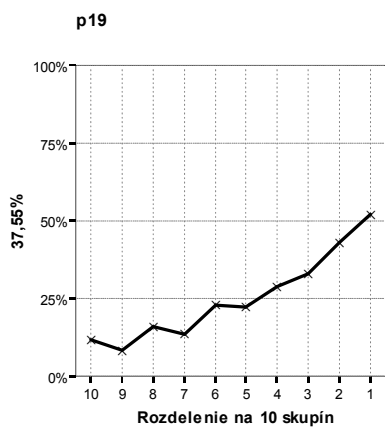
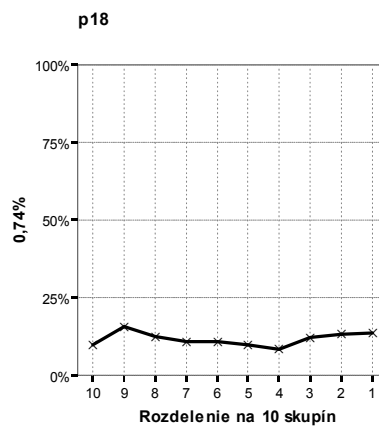
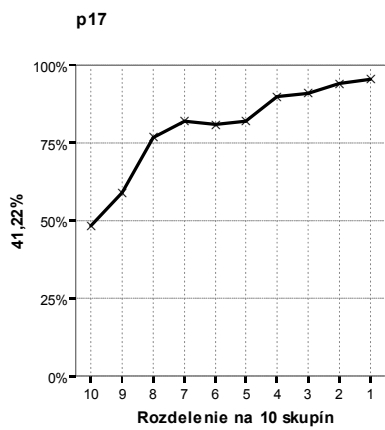
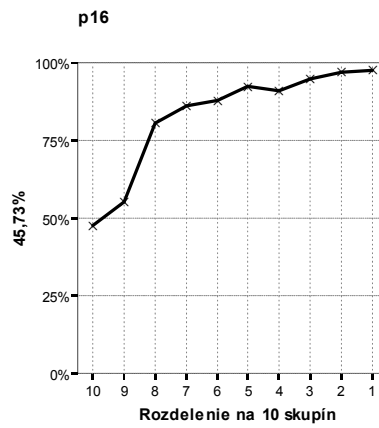
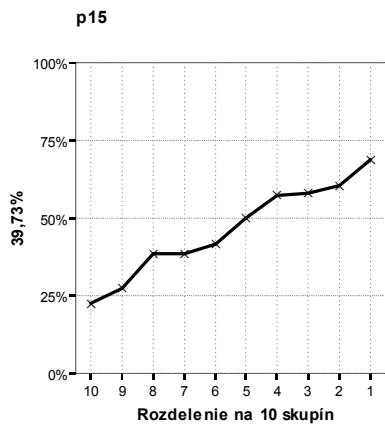
3.6 Distribúcia úspešnosti a citlivosť

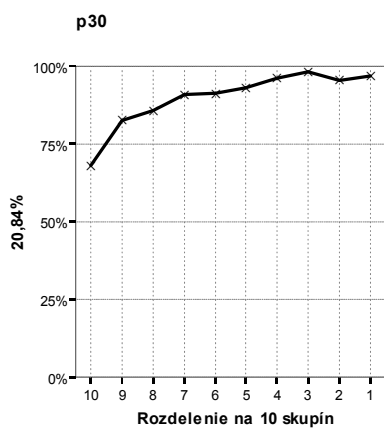
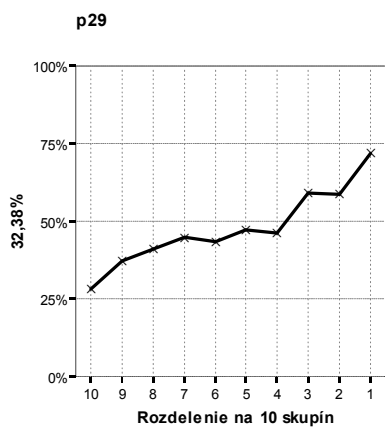
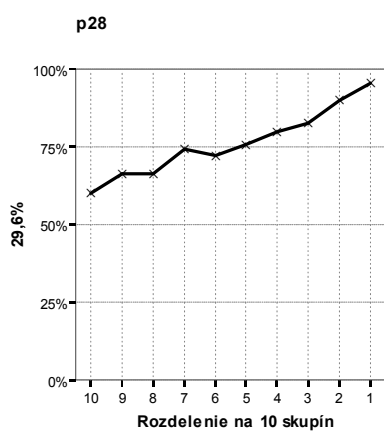
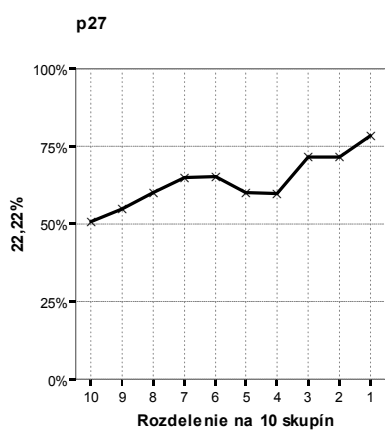
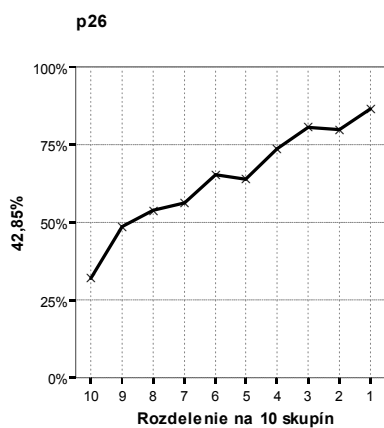
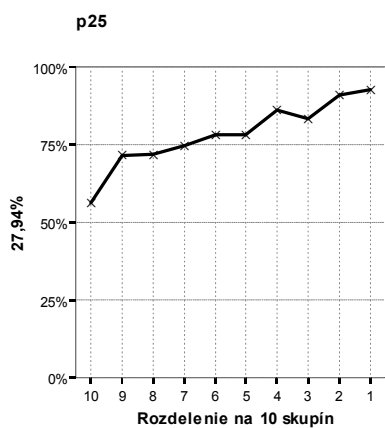
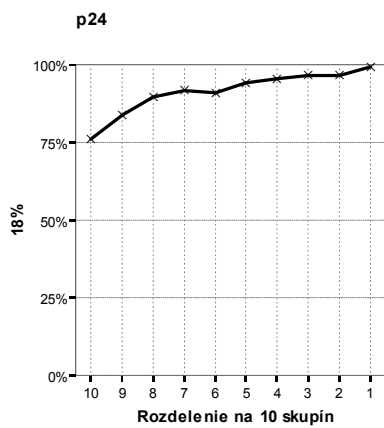
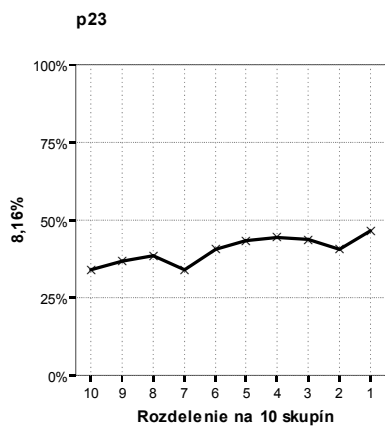
Pri tejto analýze sme uviedli rozdelenie úspešnosti medzi desať skupín žiakov a v grafe sme uviedli hodnotu citlivosti.³ Vyhodnotili sme, ktoré testové položky mali citlivosť menšiu ako 20 % a osobitne položky s citlivosťou menšou ako 10 %.

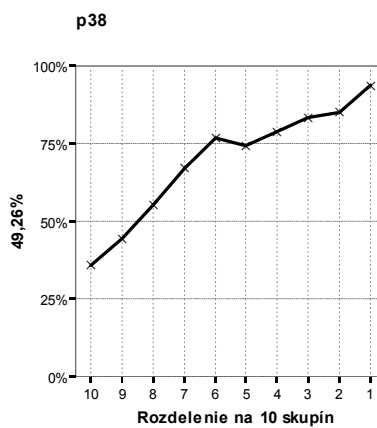
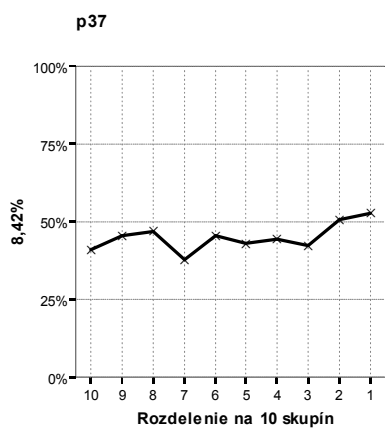
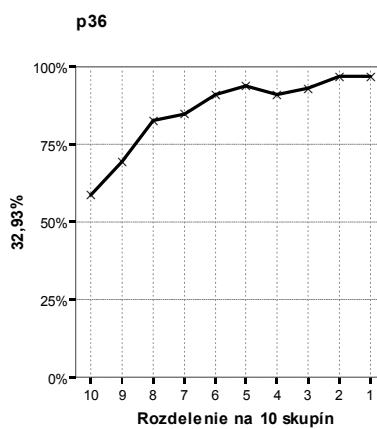
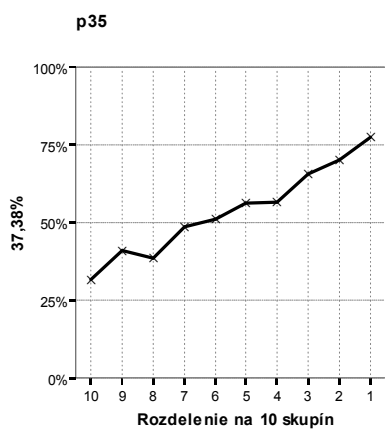
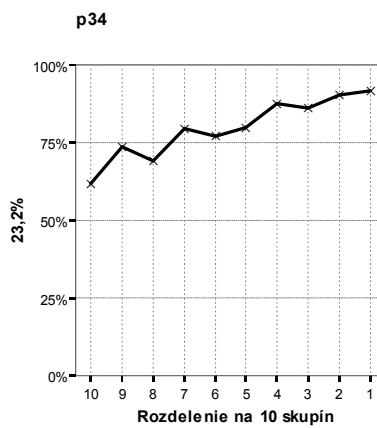
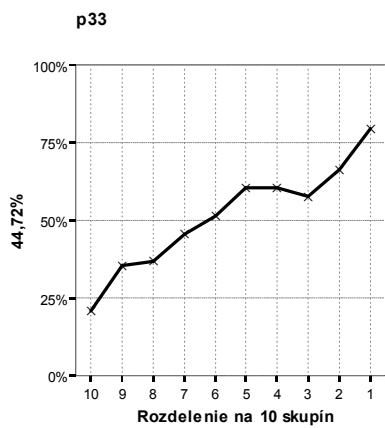
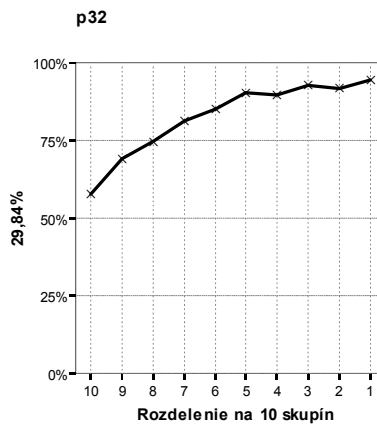
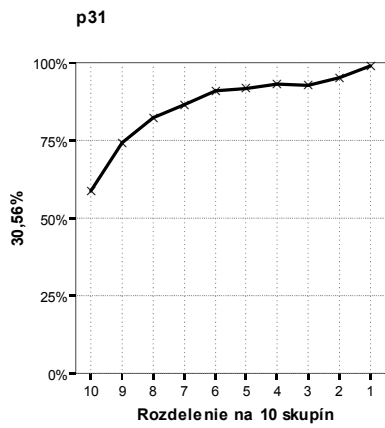


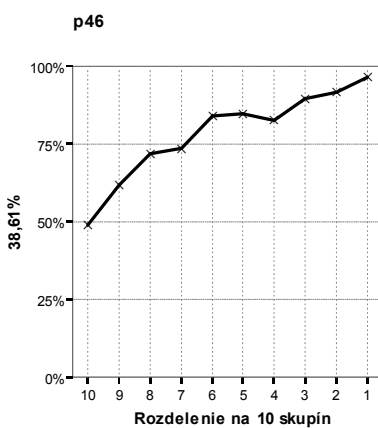
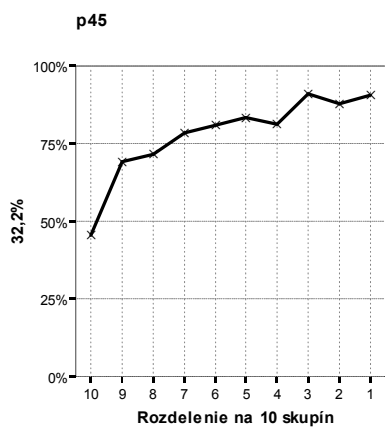
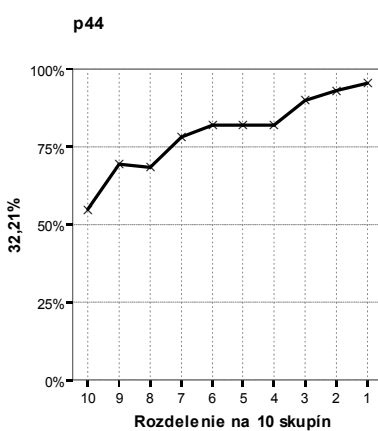
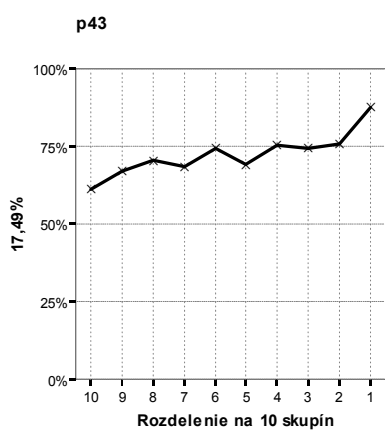
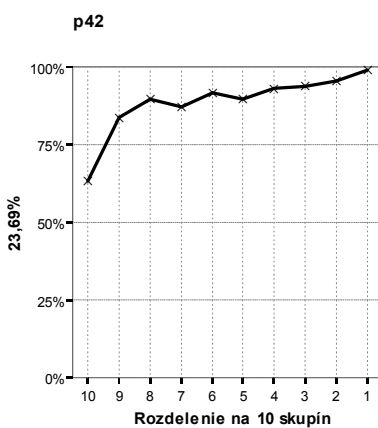
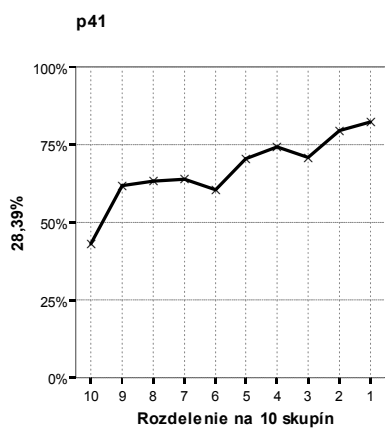
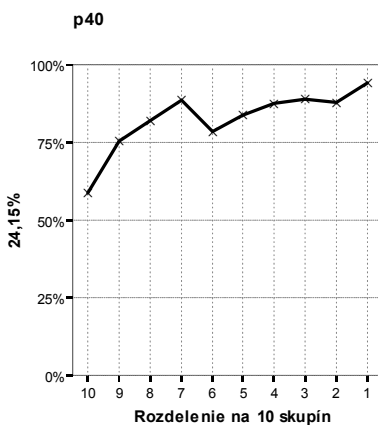
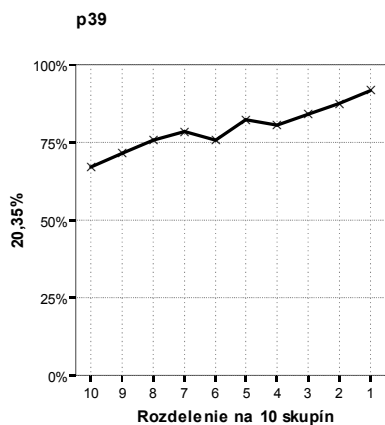
³ Podrobnejšie informácie o distribúcii úspešnosti nájde záujemca v Príručke.

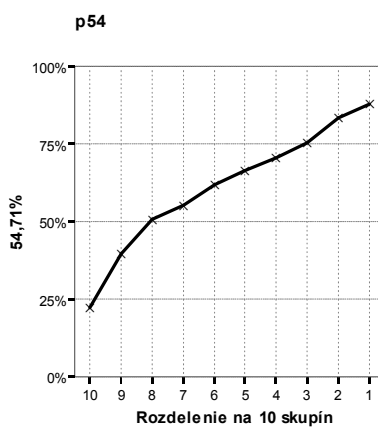
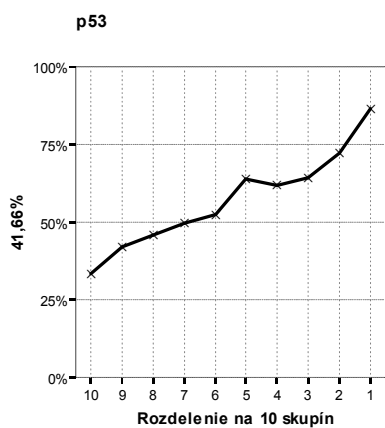
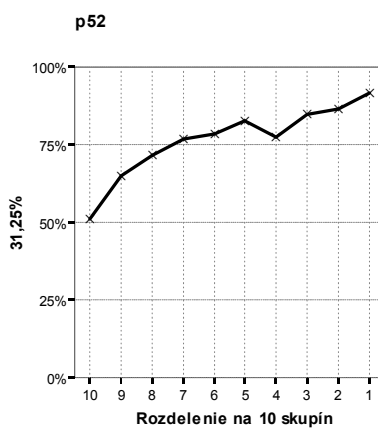
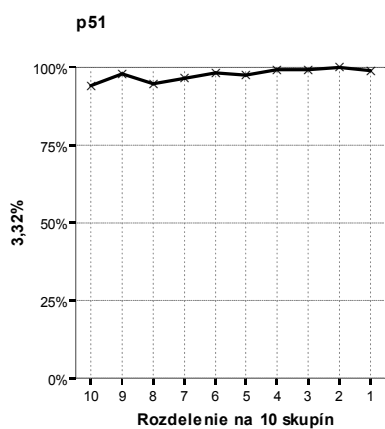
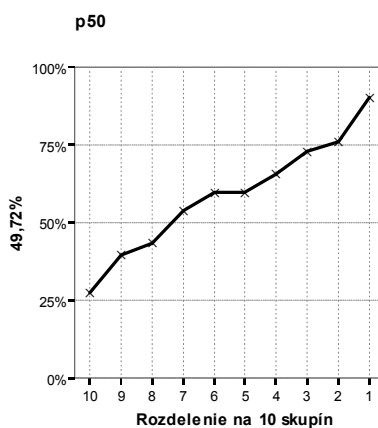
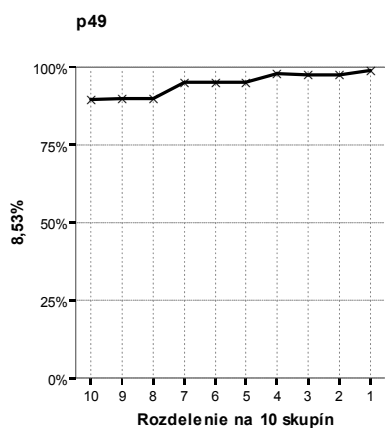
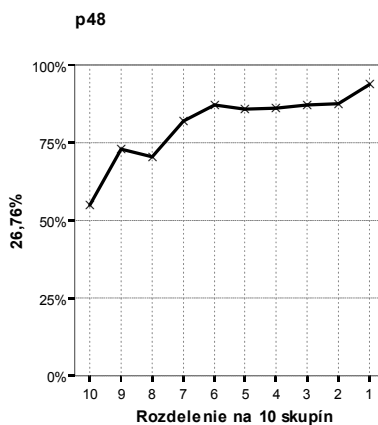
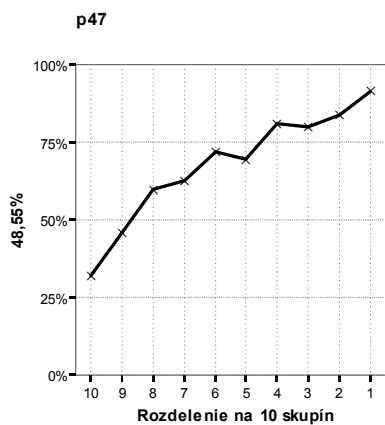


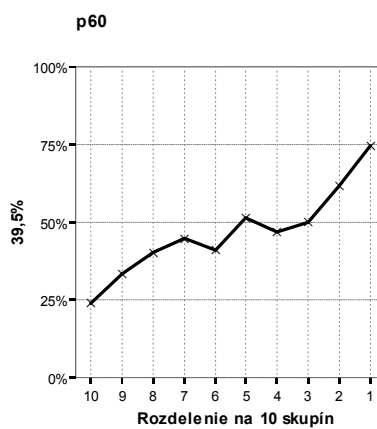
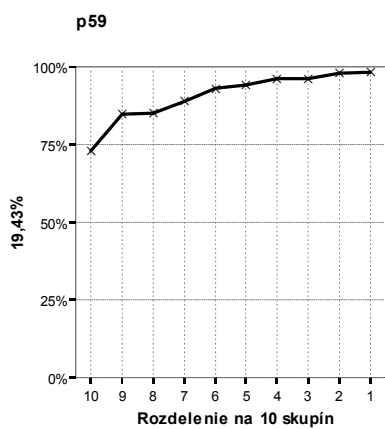
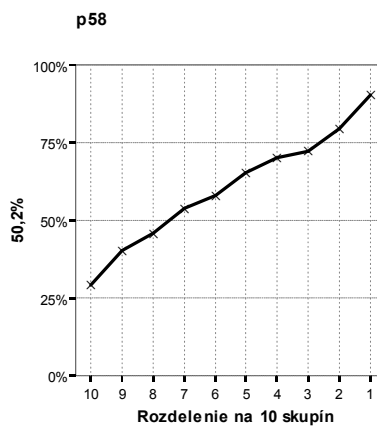
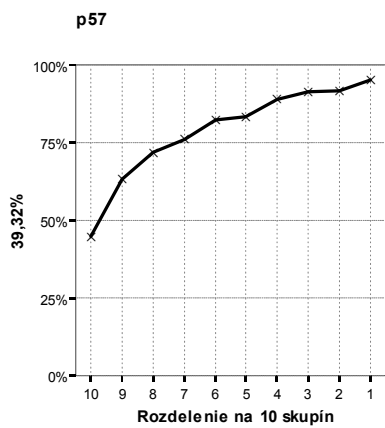
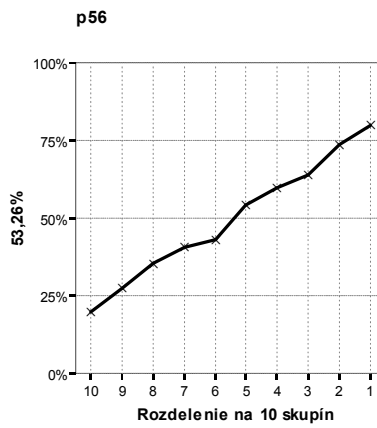
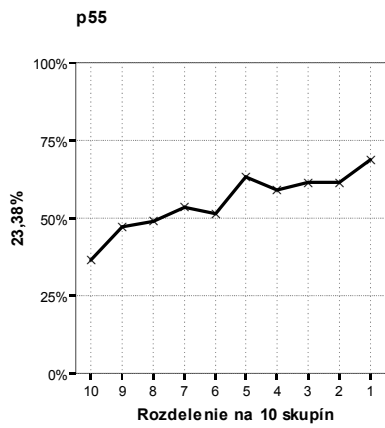


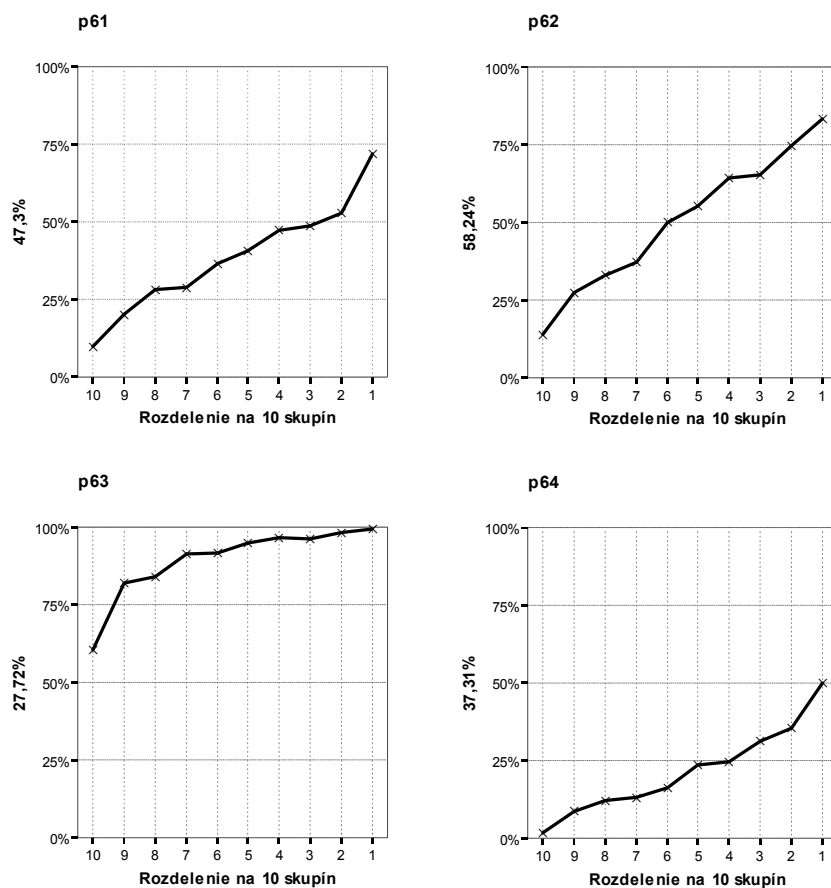












Obr. 7 Grafy distribúcie úspešnosti

V teste zo slovenského jazyka a literatúry úroveň A patrilo dvanásť testových položiek (č. 2, 3, 5, 13, 18, 23, 24, 37, 43, 49, 51, 59) medzi najmenej citlivé (citlivosť menej ako 20 %). Z toho osem testových položiek (č. 2, 5, 13, 18, 23, 37, 49, 51, 59) malo citlivosť menej ako 10 %. Položky č. 2, 5, 13, 49, 51, 59 mali nedostatočnú rozlišovaciu schopnosť, pretože boli pre väčšinu žiakov ľahké.

V položke č. 27 žiaci s celkovo horšími výsledkami v teste (skupina 7) dosiahli vyššiu priemernú úspešnosť ako žiaci s celkovo lepšími výsledkami v teste (skupina 4). V položke č. 40 žiaci s celkovo horšími výsledkami v teste (skupina 7) dosiahli vyššiu priemernú úspešnosť ako žiaci s celkovo lepšími výsledkami v teste (skupina 6).

V teste boli aj položky, ktoré veľmi dobre rozlišovali žiakov (napr. 14, 50, 54, 56, 58, 62) a mali vysokú percentuálnu hodnotu citlivosti. Citlivosť (diskriminačnú silu) nad 60 % mala len jedna testová položka: č. 14 (64,9 %).

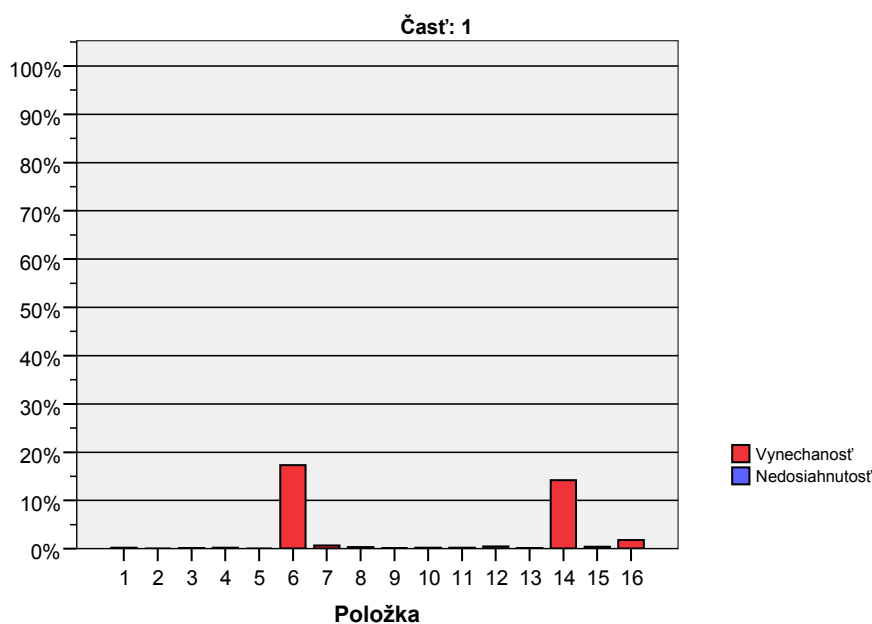
Medzi položkami s výberom odpovede mala najväčšiu diskriminačnú silu testová položka č. 58 (50,2 %) a najmenšiu diskriminačnú silu testová položka č. 18 (0,7 %).

Medzi položkami s tvorbou krátkej odpovede mala najväčšiu diskriminačnú silu testová položka č. 14 a najmenšiu diskriminačnú silu testová položka č. 23 (8,2 %).

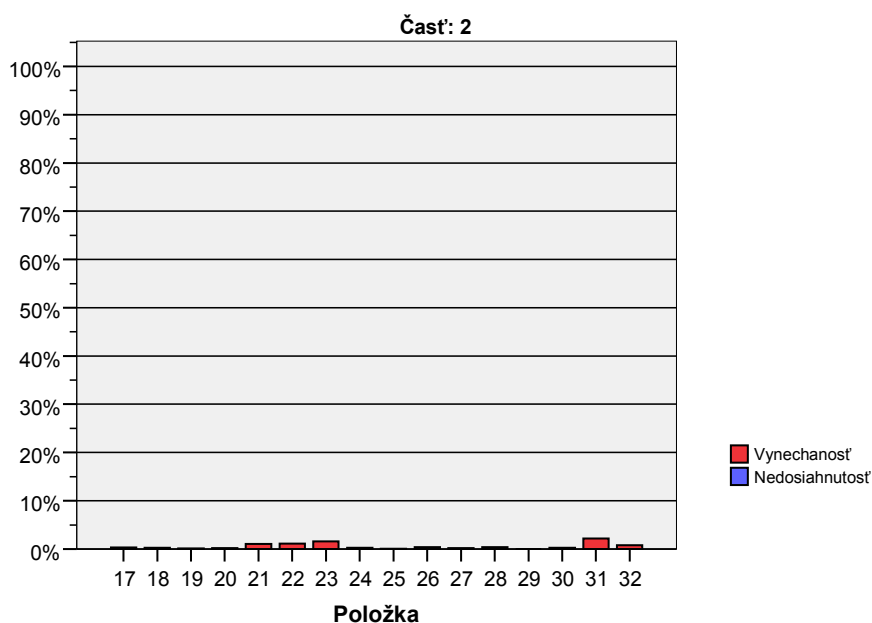
3.7 Neriešenosť

Neriešenosť⁴ môže poukazovať na obťažnosť testu, jednotlivých položiek, prípadne nedostatok času na riešenie. Položky na obr. 8 sme usporiadali podľa poradia v teste. Farebne sme znázornili podiel nedosiahnutosti a vynechanosti na neriešenosti jednotlivých položiek.

a)

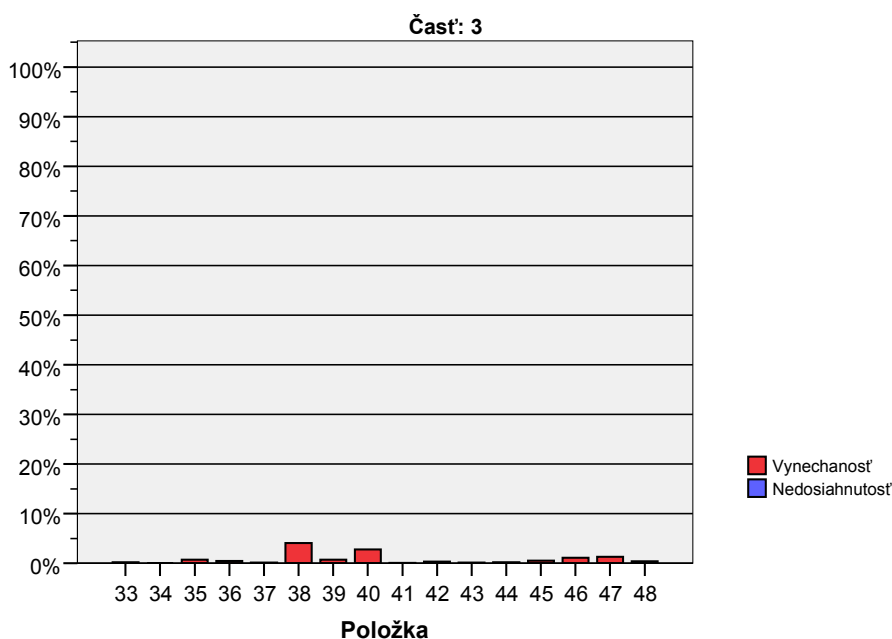


b)

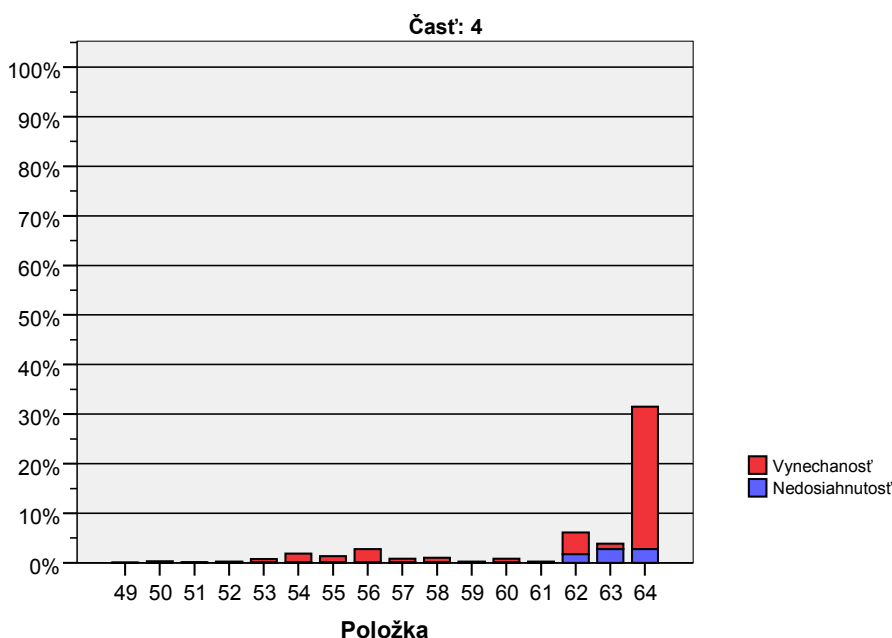


⁴ Podrobnejšie informácie sú opäť uvedené v Príručke.

c)



d)



Obr. 8 a)-d) Vynechanosť a nedosiachnutosť položiek v jednotlivých častiach testu

Nedosiachnutosť testových položiek sa pohybovala od 0 % do 2,8 %. Vynechanosť viac ako 10 % mali tri testové položky (č. 6, 14, 64), ktoré všetky boli s tvorbou krátkej odpovede. Neriešenosť viac ako 10 % mali tri testové položky s tvorbou krátkej odpovede č. 6 (17,4 %), č. 14 (14,2 %) a č. 64 (31,5 %).

Z výsledkov vyplýva, že časová dotácia na zodpovedanie položiek bola primeraná.

3.8 Súhrnné charakteristiky položiek

V nasledujúcej tabuľke 24 uvádzame súhrnné charakteristiky jednotlivých položiek. Kritické hodnoty sme odstupňovali farebným zvýraznením.

V poslednom stĺpci (stonásobok koeficientu *P.Bis.*) sme farebne odstupňovali skupiny položiek z hľadiska problematickej medzipoložkovej korelácie do intervalov:

- $P.Bis. < 0,0$
- $0,1 < P.Bis. < 5,0$
- $5,1 < P.Bis. < 10,0$
- $10,1 < P.Bis. < 15,0$
- $15,1 < P.Bis. < 20,0$

SJ08A - variant 6812

Položka	Obťažnosť	Citlivosť	Nedosiahnutosť	Vynechanosť	Neriešenosť	Korelácia medzi položkou a zvyškom testu
1	28,1	42,4	,00	,24	,24	28,7
2	2,2	5,9	,00	,05	,05	13,9
3	16,2	13,5	,00	,14	,14	8,0
4	13,3	24,2	,00	,24	,24	21,8
5	1,9	5,0	,00	,00	,00	14,8
6	56,2	49,2	,00	17,35	17,35	26,7
7	51,9	38,5	,00	,71	,71	20,0
8	22,1	41,0	,00	,33	,33	32,4
9	23,2	32,0	,00	,09	,09	23,2
10	29,7	28,4	,00	,19	,19	14,6
11	49,2	20,1	,00	,24	,24	6,8
12	49,5	49,0	,00	,47	,47	28,2
13	3,7	3,1	,00	,14	,14	6,7
14	51,9	64,9	,00	14,22	14,22	37,5
15	53,5	39,7	,00	,43	,43	21,6
16	16,9	45,7	,00	1,80	1,80	36,9
17	20,0	41,2	,00	,33	,33	31,5
18	88,2	,7	,00	,28	,28	-3,9
19	74,7	37,6	,00	,14	,14	22,7
20	36,9	25,8	,00	,19	,19	12,2
21	32,5	38,8	,00	1,09	1,09	22,0
22	20,0	31,3	,00	1,14	1,14	23,9
23	59,6	8,2	,00	1,61	1,61	,4
24	8,4	18,0	,00	,28	,28	21,1
25	21,5	27,9	,00	,05	,05	20,5
26	35,8	42,9	,00	,43	,43	26,5
27	36,2	22,2	,00	,19	,19	8,2
28	23,6	29,6	,00	,38	,38	18,8
29	52,1	32,4	,00	,00	,00	17,0
30	10,0	20,8	,00	,28	,28	24,5
31	13,4	30,6	,00	2,18	2,18	29,6
32	17,2	29,8	,00	,81	,81	25,3

SJ08A - variant 6812

Položka	Obťažnosť	Citlivosť	Nedosiahnutosť	Vynechanosť	Neriešenosť	Korelácia medzi položkou a zvyškom testu
33	48,5	44,7	,00	,24	,24	26,0
34	20,2	23,2	,00	,00	,00	17,2
35	46,1	37,4	,00	,76	,76	20,8
36	14,0	32,9	,00	,47	,47	30,1
37	54,9	8,4	,00	,14	,14	-2,6
38	30,4	49,3	,00	4,13	4,13	32,9
39	20,4	20,4	,00	,71	,71	11,7
40	17,4	24,1	,00	2,80	2,80	18,4
41	32,9	28,4	,00	,09	,09	15,3
42	11,2	23,7	,00	,33	,33	24,3
43	27,5	17,5	,00	,14	,14	7,7
44	20,3	32,2	,00	,19	,19	24,8
45	21,9	32,2	,00	,52	,52	25,0
46	21,2	38,6	,00	1,14	1,14	28,6
47	32,1	48,5	,00	1,33	1,33	31,2
48	19,2	26,8	,00	,38	,38	22,0
49	5,2	8,5	,00	,05	,05	11,7
50	41,0	49,7	,00	,33	,33	29,8
51	2,2	3,3	,00	,09	,09	9,0
52	23,3	31,3	,09	,19	,28	20,7
53	42,6	41,7	,09	,66	,76	23,0
54	38,6	54,7	,09	1,75	1,85	33,1
55	44,7	23,4	,09	1,23	1,33	11,6
56	50,1	53,3	,09	2,66	2,75	31,1
57	21,0	39,3	,09	,76	,85	31,3
58	39,4	50,2	,09	,95	1,04	30,3
59	9,1	19,4	,09	,14	,24	22,8
60	53,0	39,5	,14	,66	,81	19,5
61	61,4	47,3	,14	,09	,24	28,0
62	49,4	58,2	1,75	4,36	6,12	36,5
63	10,4	27,7	2,80	1,04	3,84	31,6
64	78,2	37,3	2,80	28,73	31,53	26,1

Tab. 24 Súhrnné charakteristiky položiek

V teste zo slovenského jazyka a literatúry úroveň A malo osem testových položiek kritické hodnoty parametra obťažnosti, dvadsať tri testových položiek vykázalo kritické hodnoty parametra bodovo biserialného koeficientu.

V teste zo slovenského jazyka a literatúry úroveň A sa v roku 2008 vyskytlo osem testových položiek s kritickou obťažnosťou (menej ako 10 %).

Citlivosť menej ako 20 % malo v teste dvanásť testových položiek. Testová položka č. 64 mala hodnotu neriešenosti viac ako 30 %.

Položková analýza poukázala na najväčšie problémy v nasledujúcich položkách, ktoré sme navrhli na úpravu bodovania: 10 (nízka medzipoložková korelácia, problémy s distraktorom B), 18 (veľmi nízka - záporná medzipoložková korelácia, problémy s distraktorom B), 23 (nízka medzipoložková korelácia), 37 (veľmi nízka - záporná medzipoložková korelácia, problémy s distraktorom A).

Záver

V rámci generálnej skúšky v roku 2007 sa test zo slovenského jazyka a literatúry úroveň A administroval po prvýkrát. Písalo ho 4379 žiakov z 244 škôl (Ringlerová, 2007, s. 5).

V roku 2008 test zo slovenského jazyka a literatúry úroveň A písalo 4196 žiakov z 239 škôl, prejavil sa klesajúci trend v počte zúčastnených škôl aj v počte testovaných žiakov.

Medzi testovanými žiakmi v roku 2008 prevládali žiaci z Bratislavského kraja (23,1 %). Boli to väčšinou žiaci gymnázií (86,5 %) a žiaci zo štátnych škôl (81,5 %).

Tento test si zvolilo viac dievčat (74,6 %) ako chlapcov. Trend, že o test zo slovenského jazyka a literatúry úroveň A majú väčší záujem dievčatá ako chlapci sa nezmenil.

Medzi testovanými žiakmi bolo 54,3 % žiakov, ktorí mali na polročnom vysvedčení zo slovenského jazyka a literatúry vo 4. ročníku známku výborný (1).

Priemerná úspešnosť v teste zo slovenského jazyka a literatúry úroveň A, bola 71,3 %⁵. Hranicu priemernej úspešnosti 33 % nedosiahlo dvanásť žiakov.

Žiaci, ktorí písali variant testu č. 6812, dosiahli priemernú úspešnosť 68,3 % a žiaci, ktorí písali variant č. 6819, dosiahli priemernú úspešnosť 67,9 % (hodnoty pred úpravou bodovania). Varianty testu zo slovenského jazyka a literatúry úroveň A boli z hľadiska obťažnosti porovnateľné. V roku 2008 sme upravili bodovanie v troch testových položkách.

Žiaci gymnázií dosiahli pri riešení testových položiek priemernú úspešnosť 72,6 %. Žiaci Prešovského kraja a Žilinského kraja dosiahli štatisticky významne lepšie výsledky ako bol národný priemer. Žiaci Nitrianskeho kraja dosiahli štatisticky významne horšie výsledky ako bol národný priemer.

Žiaci zo súkromných škôl dosiahli výsledky štatisticky významne horšie ako národný priemer. Medzi výsledkami chlapcov (priemerná úspešnosť 70,1 %) a dievčat (priemerná úspešnosť 71,7 %) sme nezistili vecne významné rozdiely.

Test zo slovenského jazyka a literatúry úroveň A mal celkovo dobrú reliabilitu (KR-20 = 0,81). Testové položky boli vhodne vytvorené z hľadiska obťažnosti pre chlapcov a dievčatá. Test ako celok bol z aspektu obťažnosti pre obe pohlavia dobre vyvážený.

Na základe položkovej analýzy môžeme povedať, že v teste bolo trinásť testových položiek s obťažnosťou viac ako 50 %. Najobťažnejšia bola testová položka č. 18⁶. Najvyššiu diskriminačnú silu mala testová položka č. 14, najnižšiu diskriminačnú silu mala testová položka č. 18. Najväčšiu vynechanosť aj neriešenosť mala posledná testová položka č. 64.

V teste sa vyskytlo málo položiek s vyššou hodnotou obťažnosti. Test slabšie rozlišoval úspešnejších žiakov - žiakov s celkovo lepšími výsledkami v teste.

Len jedna položka mala obťažnosť nad 80 %, naopak v teste bolo dvadsať ľahkých testových položiek, pričom osem z toho bolo pre žiakov extrémne ľahkých. Dvadsaťtri testových položiek veľmi málo korelovalo so zvyškom testu (35,9 %).

Na základe tejto skutočnosti odporúčame tvorcom testových položiek viac vyvážiť obťažnosť položiek v budúcich testoch zo slovenského jazyka a literatúry úroveň A. V rámci analýzy distraktorov dvadsaťštyri položiek (37,5 %) vykázalo nevhodné vlastnosti, preto je potrebné skvalitniť ich tvorbu s tým, aby vyjadrovali najčastejšie žiacke chyby.

V teste bolo dvadsaťtri položiek, ktoré v rámci položkovej analýzy vykázali nevhodné hodnoty bodovo biseriálneho koeficientu, odporúčame preto tvorcom položiek, aby pri zostavovaní testu viac vyberali položky, ktoré sú homogénnejšie s ostatnými položkami v teste vzhľadom na nevhodné hodnoty medzipoložkovej korelácie.

⁵ Priemerná úspešnosť v teste pred úpravou bodovania v troch testových položkách dosiahla hodnotu 68,1 %.

⁶ Poradové číslo položky zodpovedá variantu č. 6812.

Literatúra

1. Burjan, V.: *Tvorba a využívanie školských testov vo vzdelávacom procese*. Bratislava : Exam, 1999.
2. Hendl, J.: *Přehled statistických metod zpracování dat*. Praha : Portál, 2004.
3. Kolektív: *Standardy pro pedagogické a psychologické testování*. Praha : Testcentrum, 2001.
4. Lapitka, M.: *Tvorba a použitie didaktických testov*. Bratislava : ŠPÚ, 1996.
5. Ringlerová, V. *Generálna skúška EČ MS 2007. Záverečná správa zo štatistického spracovania testu zo slovenského jazyka a literatúry úroveň A*. Bratislava : ŠPÚ, 2007.
Dostupné na: < http://www.statpedu.sk/buxus/generate_page.php?page_id=1103>. [cit. 11. 06. 2008].
6. Ritomský, A. - Zelmanová, O. - Zelman, J.: *Štatistické spracovanie a analýza dát rozsiahlych monitorovaní s využitím systému SPSS*. Bratislava : ŠPÚ, 2002.
7. Sklenárová, I. - Zelmanová, O.: *Metodika spracovania dát z maturity 2005 v systéme SPSS*. Bratislava: ŠPÚ, 2005.
8. *SPSS Base 10.0 User`s Guide*. Chicago : SPSS Inc., 1999.
9. *SPSS Base 7.0 Syntax Reference Guide*. Chicago : SPSS Inc., 1996.
10. Turek, I.: *Učiteľ a pedagogický výskum*. Bratislava : Metodické centrum, 1998.
11. Wimmer, G.: *Štatistické metódy v pedagogickom výskume*. Hradec Králové : Gaudeamus, 1993.



MINISTERSTVO ŠKOLSTVA SLOVENSKEJ REPUBLIKY

STROMOVÁ 1, 813 30 BRATISLAVA

M A T U R I T A 2 0 0 8

EXTERNÁ ČASŤ

SLOVENSKÝ JAZYK A LITERATÚRA

úroveň A

kód testu: 6812

**NEOTVÁRAJTE, POČKAJTE NA POKYN!
PREČÍTAJTE SI NAJPRV POKYNY K TESTU.**

- Test obsahuje **64 úloh**.
- Na vypracovanie testu budete mať **90 minút**.
- Pri riešení úloh budete striedavo používať dva typy odpovedových hárkov.
Do odpovedového hárka č. 1 označeného piktogramom **X** budete zaznamenávať riešenia úloh s výberom odpovede. Pri týchto úlohách vyberte správnu odpoveď spomedzi štyroch ponúkaných možností, z ktorých je vždy správna iba jedna. Správnu odpoveď zaznačte krížikom do príslušného políčka odpovedového hárka.
Do odpovedového hárka č. 2 označeného piktogramom **✍** budete zaznamenávať riešenia úloh s krátkou odpoveďou. Pri týchto úlohách správnu odpoveď napíšete do príslušného riadka odpovedového hárka. Úlohu s krátkou odpoveďou tvorí jedno alebo niekoľko slov.
- Pri práci smiete používať iba pero s čiernou alebo modrou náplňou. Nesmiete používať zošity, slovníky, učebnice ani inú literatúru.
- **Píšte čitateľne. Pri použití tlačeneho písma rozlišujte veľké a malé písmená.**
- **Podrobnejšie pokyny na vyplňovanie odpovedového hárka sú na poslednej strane testu. Prečítajte si ich.**
- **Pracujte rýchlo, ale sústreďte sa.**

Želáme vám veľa úspechov

Začnite pracovať, až keď dostanete pokyn

Ukážka 1

Lev Nikolajevič Tolstoj – Vojna a mier
(úryvok)

Anna Michajlovna so svojou uplakanou, ale príjemnou tvárou sa posunula bližšie ku grófkemu kreslu. „Budem k tebe celkom úprimná,“ povedala Anna Michajlovna. „Nás, starých priateľov, zostalo už tak málo! Práve zato si tak vážim tvoje priateľstvo.“

Anna Michajlovna pozrela na Vieru a zháčila sa. Grófka stisla priateľke ruku. „Viera,“ povedala grófka najstaršej dcére, ktorá zrejme nebola jej miláčikom. „Ako to, že sa neviete ničoho domyslieť? Vari necítiš, že si tu zbytočná? Choď za sestrami!“

Krásna Viera sa usmiala a bolo vidieť, že sa necíti ani trochu dotknutá.

1 V ktorej z možností je správne uvedený dôvod, prečo grófka stisla Anne Michajlovne ruku?

- (A) Chcela sa jej pozrieť do očí.
- (B) Chcela ju zastaviť v reči.
- (C) Chcela sa s ňou rozlúčiť.
- (D) Chcela ju od seba odtisnúť.

2 V ktorej možnosti je správne uvedený dôvod, vyplývajúci z ukážky 1, pre ktorý si Anna Michajlovna váži grófkino priateľstvo?

- (A) Mala problémy s dcérou.
- (B) Grófka bola jej príbuzná.
- (C) Zostalo jej málo priateľov.
- (D) Nemala rada Vieru.

3 V ktorej možnosti je uvedené slovo patriace na zakryté miesto nasledujúcej definície?
Objektívizovaný subjekt v epickom alebo dramatickom texte, ktorý sa realizuje priamym autorským hodnotením a ktorého funkcia sa prejavuje v činoch, nazývame [] .

- (A) dej
- (B) postava
- (C) prostredie
- (D) kompozícia

4 V ktorej možnosti je správne uvedený spôsob, ktorým grófka vyjadrila svoju nespokojnosť s dcérou?

- (A) Prestala sa s dcérou rozprávať.
- (B) Stisla dcére ruku.
- (C) Začala Viera vykať.
- (D) Odsunula si od nej kreslo.

5 Ako sa z lexikologického hľadiska nazýva dvojica slov, ktoré použil Lev Nikolajevič Tolstoj v názve svojho románu?

- (A) synonymá
- (B) antonymá
- (C) homonymá
- (D) paronymá

6 Ktorý typ vety z hľadiska modálnosti sa v ukážke 1 nenachádza?

7 Vypíšte z ukážky 1 slovné spojenie, ktorým autor naznačil čitateľovi, že sa Viera vyrovnala s tým, že nie je matkino najmilovanejšie dieťa.

8 Napíšte slovom, koľko viet tvorí nasledujúci text.

Anna Michajlovna so svojou uplakanou, ale príjemnou tvárou sa posunula bližšie ku grófkemu kreslu.

Test pokračuje na nasledujúcej strane

Ukážka 2

Edmond Rostand – Cyrano z Bergeracu

(úryvok)

VIKONT (zadychčane): *Bezočivosť namyslená!*

*Sedmoslivkár, čo ani rukavíc nemá,
a chodí bez čipočiek, bez kystiek a mašlí!*

CYRANO:

*Mňa mravná cena moja o moc väčšmi krásli!
Jak módnny panák cifrovať sa – neviem načo!
Mne svedčí márnivosti menej o voľačo!
Nedbalo nikdy by som dotiaľ nevychádzal,
kým urážku do čista by som nevymazal,
kým bol by vo mne svedomia hlas uspaný,
česť poškrvená a žiaľ z vlastnej pohany!
Ale ja nemám nič, čo žiarne nebolo by,
hľa, chochol nezávislej slobody ma zdobí;
nie urastenú postavu, na obdiv svetu,
lež svojho ducha viažem do korzetu,
úspechy vlastné ako stužky pripínam si,
jak fúzy vykrúcam si ducha svojho krásy,
prechodím spoločnosť aj zástup premnohý,
a pravdy vôkol mňa zvoní ako ostrohy!*

9 Dokedy by Cyrano podľa svojich slov nedbalo nikdy nevychádzal z domu?

- (A) Kým by sa premlčala jeho vina.
- (B) Kým by uspal svoje poškrvené svedomie.
- (C) Kým by sa nezbavil svojho potupenia.
- (D) Kým by nezískal urastenú postavu.

10 Slovné spojenie *svojho ducha viažem do korzetu* predstavuje

- (A) metaforu.
- (B) metonymiu.
- (C) prirovnanie.
- (D) personifikáciu.

11 Slovo **sedmoslivkár** je v kontexte ukážky 2 použité vo význame

- (A) vidiečan, ktorý si potrpí na oblečenie.
- (B) človek so zlým, škandalóznym vkusom.
- (C) schudobnený šľachtic.
- (D) asketický, šetrný aristokrat.

12 V prehovore vikomta sa nachádzajú vedľajšie vety

- (A) doplnkové.
- (B) prísudkové.
- (C) prívlastkové.
- (D) predmetové.

13 Prečo autor v Cyranovej replike opakovane použil osobné zámeno v dlhšom tvare na začiatku výpovede?

- (A) Na zdôraznenie Cyranovej osoby.
- (B) Na zastrašenie vikomta.
- (C) Na pobavenie čitateľa.
- (D) Na odstránenie Cyranovho odstupu od vikomta.

14 Aké sú všetky vety ukážky 2 z hľadiska modálnosti?

15 Napíšte genitív jednotného čísla slova **česť**.

16 Do ktorého literárneho druhu zaraďujeme ukážku 2?

Test pokračuje na nasledujúcej strane

Ukážka 3

Janko Silan – Odkaz

(úryvok)

*Pozri sa, slnko i nám svieti,
ja pre ten zázrak nemám slov.
Keby sme boli celkom svätí,
nebolo by tu omylov.*

*Ale hľad': kde zrieš, všade letí
tvár smutná, bez viery a snov.
Odolať ťažko, ťažko je ti,
myslíš si: letieť treba s ňou.*

*Lež básnik vraví: stoj!
Nech smrť si lieta šialená,
ty stoj a spievaj zasnená,*

*ako Boh tíši nepokoj.
Bez neho, sestra vzdialená:
čo mi je život tvoj i môj?*

17 V ktorej možnosti je uvedená žánrová forma Silanovej básne?

- (A) sonet
- (B) elégia
- (C) balada
- (D) óda

18 Báseň Odkaz sa z hľadiska obsahu člení na tri časti. V ktorej možnosti sa nachádza slovo uvádzajúce druhú časť jej obsahovej kompozície?

- (A) Keby
- (B) Ale
- (C) Odolať
- (D) Lež

19 Akým vetným členom je zvýraznené slovo vo vete *Nech smrť si lieta **šialená***?

- (A) prívlastkom
- (B) prísudkom
- (C) doplnkom
- (D) predmetom

20 Slovné spojenie *Nech smrť si lieta šialená* v básni Odkaz nie je

- (A) metaforou.
- (B) personifikáciou.
- (C) epitetom.
- (D) veršom.

21 Ktorá z možností najlepšie vystihuje duchovné posolstvo básne Odkaz?

- (A) Ľudia by mali dokázať žiť bez hriechov a omylov.
- (B) Náš život predurčujú ľudia smútku a beznádeje.
- (C) Kto žije v súlade s Bohom, teší sa zo života.
- (D) Slnko nad nami je dôkaz Božej všemohúcnosti.

22 Napíšte rýmovú schému posledných šiestich veršov básne Odkaz.

23 Vypíšte zo šiesteho verša ukážky 3 prívlastok, ktorý nie je epitetom.

24 Napíšte slovo, na ktoré odkazuje zámeno **neho** v predposlednom verši ukážky 3.

Test pokračuje na nasledujúcej strane

Ukážka 4

Ján L. Kalina – Román lásky v korešpondencii

(úryvok)

Vysokovážený pane!

Milý priateľu!

Milý František!

Milý Fero!

Drahý Fero!

Zlatý Ferko!

Ferinko môj!

Anjelík!

Ferko!

Milý Ferko!

Milý František!

Vážený pane!

Pane!

25 Na základe oslovení použitých v ukážke 4 sa dá pozorovať vývoj ľúbostného vzťahu, ktorý sa najpravdepodobnejšie končí

- (A) svadbou.
- (B) zmierením.
- (C) rozchodom.
- (D) hádkou.

26 V ktorej z uvedených možností sa nachádza slovo, ku ktorému neexistuje homonymný pár?

- (A) drahý
- (B) zlatý
- (C) vážený
- (D) milý

27 V ktorej možnosti sú správne uvedené skloňovacie vzory podstatných mien **Ferko** a **František**?

- (A) chlap, hrdina
(B) chlap, chlap
(C) mesto, hrdina
(D) hrdina, hrdina

28 Ktoré z nasledujúcich pravidiel sa neuplatňuje pri písaní súkromného listu?

- (A) Zámená Ty, Tvoj, Vy, Váš píšeme v liste s veľkým začiatočným písmenom.
(B) Ak začíname list pozdravom, oddelíme ho od ostatného textu.
(C) Po ukončení listu sa musí napísať P. S. (lat. post scriptum).
(D) Na záver listu sa uvádza zdvorilostná formulka a podpis.

29 Z koľkých slabík sa skladá slovo **korešpondencia**?

- (A) 5
(B) 6
(C) 13
(D) 14

30 Vypíšte z básne slovo, ktoré predstavuje vrchol (najvyššiu intenzitu) zobrazeného vzťahu.

31 Vyhľadajte v ukážke 4 jedno slovné spojenie, v ktorom je podstatné meno použité vo vokatívne. Napíšte nájdené podstatné meno v nominatívne jednotného čísla.

32 V ukážke 4 sa nachádza jedno zložené slovo. Napíšte slovné druhy slov, z ktorých vzniklo.

Test pokračuje na nasledujúcej strane

Ukážka 5

Martin Kukučín – Keď báčik z Chochoľova umrie

(úryvok)

Ondrej Tráva, gazda v Kameňanoch, zavesil gazdovanie na klinec a dal sa na špekuláciu. Gazdovstvo viedol jeho syn a on sa venoval kupectvu. S čím vlastne kupčil, ťažko menovite povedať. Ako mešťan mení dľa sezóny a módy obleky, tak Ondrej Tráva menil dľa okolností články svojho obchodu. Niet vari plodiny ani výrobku, ktoré by za čas svojho pôsobenia nebol dovážal na trh. A čo je zvláštne a svedčí o jeho nadaní: vždy vedel, kedy treba tento článok opustiť a tamten miesto neho pochytiť, aby z toho povstal úžitok a nie škoda.

Menovite po jarmokoch chodil nielen do blízkeho okolia, ale i po druhých vidiekoch. Nie div, že naďaleko znalo ho každé dieťa. Ale on – ako všetci vychytení ľudia – málokoho znal dôkladne alebo dľa mena, zato každému sa dával do známosti ako starému známemu. A často podarilo sa mu zaviesť ľudí, lebo dľa kroja a výrečnosti hneď vynašiel sa, kto z ktorej dediny a akého je stavu a povolania, a dľa toho vedel sa i držať.

- 33** Ktoré z uvedených tvrdení o tvorbe Martina Kukučina je pravdivé?
- (A) Pri kresbe svojich postáv využíva láskavý humor plný pochopenia.
 - (B) Pri kresbe svojich postáv využíva útočný humor a iróniu.
 - (C) Hlavnými postavami jeho diel sú predovšetkým zemaná.
 - (D) Vo svojich poviedkach veľmi často zobrazuje život mešťanov.

- 34** Ktoré tvrdenie o Ondrejovi Trávovi vyplýva z ukážky 5?
- (A) Má rád móдне obleky, ktoré mení podľa sezóny, aby ho všetci poznali.
 - (B) Pod vplyvom zmien v spoločnosti zanechá gazdovanie a dá sa na podnikanie.
 - (C) Rád klame ľudí, pretože je lenivý a nechce sa mu pracovať na gazdovstve.
 - (D) Je síce vynaliezavý a prefikáný, ale nakoniec vždy utrpí škodu.

- 35 V ktorej z uvedených možností je najlepšie vystihnutá premena postavy Aduša v poviedke Keď báčik z Chochoľova umrie?
- (A) Aduš prestane pracovať, nestará sa o majetok a nakoniec prichádza o celé sídlo.
 - (B) Aduš sa začne správať ľahkomyselne a peniaze, ktoré zdedil, prepije v krčme.
 - (C) Aduš pri hrobe svojich rodičov prehodnotí svoj doterajší život a začne žiť inak.
 - (D) Aduš sľúbi svojej žene, že prestane piť a nájde si prácu na susednom panstve.

- 36 Kto bol báčik z poviedky Keď báčik z Chochoľova umrie?
- (A) Vševediaci rozprávač, ktorý zasahuje do deja.
 - (B) Postava príbehu, ktorá rozpráva dej.
 - (C) Dlhodobý odcestovaný príbuzný Aduša Domanického.
 - (D) Bohatý Adušov príbuzný, po ktorom má Aduš dediť.

- 37 Ktoré z uvedených slov vystihuje význam slovného spojenia *zaviesť ľudí* z posledného súvetia ukážky 5?
- (A) zatriediť
 - (B) odviezť
 - (C) odprevadiť
 - (D) podviezť

- 38 Ako sa zo syntaktického hľadiska nazýva zvýraznená časť nasledujúcej vety?
*Ondrej Tráva, **gazda v Kameňanoch**, zavesil gazdovanie na klinec a dal sa na špekuláciu.*

- 39 Nájdite v poslednom súvetí ukážky 5 jedno slovo, ktoré je použité v zastaranom tvare. Napíšte jeho súčasnú podobu.

- 40 Vypíšte z prvého súvetia ukážky 5 jedno citovo zafarbené, štylisticky príznakové slovo so zhoršujúcim významom.

Ukážka 6

Ivan Horváth – Strieborný prach

(úryvok)

Sadol si za jeho chrbát. A zvieral pevne sekeru. Teda tu je! Len vystrieť ruku, rozohnať sa a všetkému bude koniec. A bude pomstenný aj on, aj matka. Ale čomu bude koniec?

Pozrel na toho cudzinca, na svojho otca. Sedel tam ticho, nehybne, ruky mal zložené ako k modlitbe. Hlboké vrásky nešťastia rozrývali jeho tvár.

Niečo mu dvíhalo ruku, sekeru v nej. Ale čomu bude koniec? Čo mu spravil vlastne ten človek? V Jánovej hlave niečo prasklo. Namáhal sa, chcel dať odpoveď na tie otázky, ale nemohol. Nevedel dať odpoveď.

Krčmár prišiel, trel si rozpačito ruky a povedal: „Ale dnes tu nemôžete sedieť, chcem mať zatvorené.“

Cudzinec sa pohl, zdvihol nehybnú tvár na povalu a povedal nekonečne smutným hlasom: „Kto ma odvedie na stanicu?“ A díval sa stále na povalu.

Ten človek bol slepý. Ten človek bol nešťastný. Sto ráz nešťastnejší než on. Jánovi vypadla sekera z ruky. Nikto sa nehýbal.

Tu vstal Ján, pristúpil k nemu a chytil ho za rameno. „Ja som Ján Martinák,“ povedal zvučným hlasom, „ja som váš syn. Podťe k nám, matka sa bude tešiť.“ A odvedol ho pevným krokom.

41 Prvá veta druhého odseku z hľadiska kontextu ukážky 6 vyjadruje

- (A) kontrast.
- (B) paradox.
- (C) zadosťučinenie.
- (D) prekvapenie.

42 Prečo Ján nezdvihol sekeru na svojho otca?

- (A) Pretože mu ho prišlo ľúto.
- (B) Pretože ho chcel odvieť domov k matke.
- (C) Pretože ho nepochopil.
- (D) Pretože krčmár prekazil jeho úmysel.

43 V ktorej možnosti je uvedený správny zápis výslovnosti zámena **nikto**?

- (A) [nigdo]
- (B) [ňikdo]
- (C) [ňikto]
- (D) [ňigto]

44 Ktorá z nasledujúcich viet je napísaná bez chyby?

- (A) Autobus zastavil na zástavke.
- (B) Tá ľalia krásne vonia.
- (C) Jano hraje futbal v zahraničí.
- (D) Vie súčasne hovoriť i počúvať.

45 Aký typ rozprávača sa nachádza v ukážke 6?

- (A) Rozprávač je nezávislý pozorovateľ, ktorý ale zasahuje do deja.
- (B) Rozprávač je jednou z postáv, ktorá zasahuje do deja.
- (C) Rozprávač je jednou z postáv, ktorá nezasahuje do deja.
- (D) Rozprávač je vševediaci a nezasahuje do deja.

46 Vypíšte z ukážky 6 slovo, ktoré naznačuje, že krčmár nehovorí slepcovi pravdu.

47 Určte vetný člen zvýrazneného slova v nasledujúcej vete.

*Hlboké vrásky **nešťastia** rozrývali jeho tvár.*

48 Vypíšte z ukážky 6 prvé slovo vety, ktorá vyjadruje, že Ján prvýkrát zaváhal nad svojim zamýšľaným činom.

Test pokračuje na nasledujúcej strane

Ukážka 7

Slabá gramotnosť podstatne skrakuje život
(úryvok)

Nízka zdravotná gramotnosť je neschopnosť prečítať s porozumením text, ako sú údaje na obaloch liekov, odporúčania lekárov alebo formuláre v nemocniciach. Ťažkosti s porozumením textu sa podľa vedcov zo Severozápadnej univerzity v USA v príčinách úmrtia zaradili na druhé miesto hneď za fajčenie.

Vedci začali pracovať na výskume v roku 1997, keď preskúšali zo zdravotnej gramotnosti 3 260 ľudí starších ako 65 rokov. V testoch mali okrem základných informácií odpovedať na otázky typu: „Máte užívať tento liek na prázdny žalúdok hodinu pred jedlom alebo dve hodiny po jedle. Ješ' budete o dvanástej. Kedy užijete tabletku?“ Alebo: „Normálna hladina cukru je od 80 do 130. Vy ju máte 160. Ste v poriadku?“ Až štvrtina ľudí nedokázala na tieto otázky odpovedať správne.

O šesť rokov neskôr vedci zisťovali, ktorí zo skúšaných pacientov sú ešte nažive. Výsledky ukázali, že ľudia v dôchodkovom veku, ktorí nevedia správne porozumieť svojmu zdravotnému stavu a liečbe, vykazujú po piatich rokoch až o polovicu vyššiu úmrtnosť ako tí, ktorí s porozumením textu nemajú problém.

„Lekári musia používať jednoduchý jazyk,“ hovorí Baker, hlavný autor štúdie, ktorý by najradšej vylúčil odborné výrazy zo slovníka lekárov pri komunikácii s pacientmi. „Jeden obrázok dokáže nahradiť tisíc slov,“ uviedol Baker s tým, že lekári si musia byť pred prepustením pacienta z ordinácie istí, že im porozumel.

(M. Vajs, Pravda, upravené)

49 O koľkej má pacient podľa inštrukcií v druhom odseku ukážky 7 užiť daný liek?

- (A) O 11.00 alebo 13.00 hodine.
- (B) O 11.00 alebo 14.00 hodine.
- (C) O 10.00 alebo 13.00 hodine.
- (D) O 10.00 alebo 14.00 hodine.

50 Ktoré z nasledujúcich tvrdení vyplýva z ukážky 7?

- (A) Slabá zdravotná gramotnosť je druhá najčastejšia príčina úmrtia ľudí starších ako 65 rokov.
- (B) Ľudia, ktorí si dajú otestovať svoju zdravotnú gramotnosť, sa dožijú vyššieho veku ako tí, ktorí sa výskumu nezúčastnia.
- (C) Fajčenie je najfrekvencovanejšou príčinou smrti aj u ľudí, ktorí nemajú problém s porozumením textu.
- (D) Viac ako štvrtina účastníkov amerického výskumu nemala v poriadku hladinu cukru.

- 51** Nový prieskum na pôvodnej vzorke respondentov uskutočnili americkí vedci v roku
(A) 2001. (B) 2002. (C) 2003. (D) 2004.
-

- 52** Ktoré z nasledujúcich tvrdení nevyplýva z ukážky 7?
- (A) Slabá zdravotná gramotnosť skracuje život, pretože ľudia nechápu rady lekárov, ktorí používajú odborné slová.
- (B) Slabá zdravotná gramotnosť skracuje život, pretože ľudia nerozumejú tomu, aký je ich zdravotný stav.
- (C) Slabá zdravotná gramotnosť skracuje život, pretože ľudia nedokážu prečítať s porozumením lekárove usmernenia.
- (D) Slabá zdravotná gramotnosť skracuje život, pretože ľudia nevedia, či majú užívať predpísané lieky.
-

- 53** Posledný odsek ukážky 7 tvorí:
- (A) 1. súvetie: priama reč, prístavok, vedľajšia veta prívlastková,
2. súvetie: priama reč, vedľajšia veta predmetová, vedľajšia veta predmetová.
- (B) 1. súvetie: priama reč, vedľajšia veta prívlastková, vedľajšia veta prívlastková,
2. súvetie: priama reč, vedľajšia veta predmetová, vedľajšia veta príslovková.
- (C) 1. súvetie: priama reč, prístavok, vedľajšia veta prívlastková,
2. súvetie: priama reč, vedľajšia veta predmetová, vedľajšia veta prívlastková.
- (D) 1. súvetie: priama reč, prístavok, vedľajšia veta prívlastková,
2. súvetie: priama reč, vedľajšia veta príslovková, vedľajšia veta predmetová.
-

- 54** Akým jazykovým štýlom je napísaná ukážka 7?
-

- 55** Ktorý slohový postup prevláda v ukážke 7?
-

- 56** Vypíšte z nasledujúcej vety v správnom poradí všetky spoluhlásky, v ktorých nastáva znelostná asimilácia (spodobovanie).

Až štvrtina ľudí nedokázala na tieto otázky odpovedať správne.

Ukážka 8

Tibor Žilka a kol. – Štruktúra literárneho diela
(úryvok)

Čas sa eviduje hlavne pri čítaní epického diela alebo pri sledovaní dramatickej inscenácie, televíznej či rozhlasovej hry. V epike sa rozlišuje čas rozprávania a čas, ktorý je predmetom rozprávania. Reálny čas príbehu je obyčajne dlhší než čas v rámci textu (čas rozprávača), čo platí predovšetkým o literárnych dielach z obdobia realizmu (Kukučín, Tolstoj). Ak sa príbeh vyrozpráva stručne a plasticky, zvýrazní sa fiktívna (vymyslená) skutočnosť a text nadobudne črty dramatickosti. **Opačným prípadom je dlhé opisovanie takých udalostí v texte**, ktoré trvali iba krátko. Tento postup sa využíva v textoch s výrazným zastúpením úvahových motívov, predovšetkým v psychologických románoch a v dielach s dlhými opismi prírody. V epike prevláda minulý čas, v dráme sa využíva prítomný čas.

Kým pásmo rozprávača je v minulom čase, pásmo postáv charakterizuje dialogická forma v prítomnom čase.

V lyrike sa text buduje zo subjektívnych dojmov a čas je v nej všeobecný, lebo sa môže vzťahovať na minulosť, prítomnosť aj budúcnosť. Lyrický text je v samej podstate založený na nadčasovom princípe.

57 Do ktorej jazykovej formy patria umelecké texty, ktoré nevyjadrujú čas priamo, bezprostredne?

- (A) Do drámy.
- (B) Do umeleckej prózy.
- (C) Do epickej poézie.
- (D) Do lyrickej poézie.

58 Ako sa volá štylisticko-gramatická forma vyjadrenia, pri ktorej sa uprostred minulého času rozprávania príbehu použije prítomný čas?

- (A) predminulý čas
- (B) historický prítomný čas
- (C) časový paralelizmus
- (D) predprítomný čas

59 V ktorej z možností je uvedený prísudok z poslednej vety ukážky 8?

- (A) je (B) je založený
(C) je text (D) je na princípe

60 Ktorá veta je napísaná pravopisne správne?

- (A) Na ceste bolo blato, ale chodník popri priekope, kadiaľ chodili ľudia už vysychal.
(B) Keď vyšli pred dom, kone hlasno frkali a hrabali v snehu, ale kurátor prikázal synovi výjsť z dvora.
(C) Žulovič hľadel do zeme a kýval namrzene plecóm, veď čo sa dalo robiť iné?
(D) Bratia sa dohovorili, zatiaľ len predbežne, že sa stretnú na sneme a, že tam spor urovnajú.

61 V ktorej možnosti sú priezviská Tolstoj, Balzac, Verne a Orlov napísané v správnom tvare inštrumentálu jednotného čísla?

- (A) (s) Tolstojom, Balzacom, Vernom, Orlovom
(B) (s) Tolstým, Balzakom, Vernem, Orlovým
(C) (s) Tolstojom, Balzakom, Verneom, Orlovom
(D) (s) Tolstým, Balzacom, Vernom, Orlovom

62 Ktoré dva slohové postupy, podľa ukážky 8, spôsobujú spomalenie deja v epickom diele?

63 Napíšte dve slová, ktoré na základe ukážky 8 patria na zakryté miesta v nasledujúcej vete.

Epický text získa na dramatickosti, ak sa podá [] a [].

64 Napíšte názov vednej disciplíny, zaoberajúcej sa literatúrou, do ktorej patrí text ukážky 8.

Koniec testu

Kľúč správnych odpovedí k úlohám s výberom odpovede v teste zo slovenského jazyka a literatúry – riadny termín MS

Číslo úlohy	Úroveň A	
	test 6812	test 6819
01	B	C
02	C	C
03	B	A
04	C	A
05	B	A
09	C	A
10	A	D
11	C	A
12	C	A
13	A	C
17	A	D
18	A	A
19	C	B
20	C	C
21	C	D
25	C	C
26	D	D
27	B	D
28	C	A
29	B	D
33	A	A
34	B	D
35	C	D
36	D	C
37	D	D
41	B	B
42	A	C
43	C	D
44	B	A
45	D	B
49	B	B
50	C	B
51	C	A
52	D	A
53	A	D
57	D	D
58	B	C
59	B	A
60	C	D
61	D	A

Kľúč správnych odpovedí k úlohám s krátkou odpoveďou v teste zo slovenského jazyka a literatúry – riadny termín MS

Číslo úlohy	Úroveň A	
	test 6812	poznámky
06	želacia (veta) / zvolacia (veta)	
07	sa necíti (ani trochu) dotknutá / necíti sa (ani trochu) dotknutá	
08	jedna (veta)	
14	zvolacie (vety)	
15	cti	
16	Do drámy / dráma	
22	abbaba /ABBABA	
23	smutná	
24	Boh /na Boha	
30	Anjelík / Anjelik	Uznať aj s malým písmenom.
31	pán / priateľ	
32	príslovka, prídavné meno	Uznať aj so spojkou <i>a</i> .
38	prístavok	
39	podľa	
40	špekuláciu / špekulácia	
46	rozpačito	
47	nezhodný prívlastok	Len <i>prívlastok</i> nestačí
48	Ale	
54	publicistickým	
55	informačný	
56	ž, z, d	
62	úvahový / výkladový, opisný	
63	stručne, plasticky	
64	literárna teória	

Poznámka: Lomka / znamená alternatívnu správnu odpoveď.

Kľúč správnych odpovedí k úlohám s krátkou odpoveďou v teste zo slovenského jazyka a literatúry – riadny termín MS

Číslo úlohy	Úroveň A	
	test 6819	poznámky
06	ž, z, d	
07	informačný	
08	publicistickým	
14	literárna teória	
15	úvahový / výkladový, opisný	
16	stručne, plasticky	
22	podľa	
23	špekuláciu / špekulácia	
24	prístavok	
30	rozpačito	
31	Ale	
32	nezhodný prívlastok	Len <i>prívlastok</i> nestačí
38	Boh /na Boha	
39	smutná	
40	abbaba /ABBABA	
46	príslovka, prídavné meno	Uznať aj so spojku <i>a</i> .
47	pán / priateľ	
48	Anjelík / Anjelik	Uznať aj s malým písmenom.
54	želacia (veta) / zvolacia (veta)	
55	sa necíti (ani trochu) dotknutá / necíti sa (ani trochu) dotknutá	
56	jedna (veta)	
62	Do drámy / dráma	
63	zvolacie (vety)	
64	cti	

Poznámka: Lomka / znamená alternatívnu správnu odpoveď.