

Externá časť maturitnej skúšky 2008

**Záverečná správa zo štatistického spracovania testu
z nemeckého jazyka úroveň B**

Mgr. Zuzana Juščáková, PhD.

ŠPÚ Bratislava 2008

BSAH

ÚVOD	4
1 TESTOVANÍ ŽIACI	5
2 VÝSLEDKY	6
2.1 Všeobecné výsledky.....	6
2.2 Analýza rozdielov vo výsledkoch	8
2.2.1 Rozdiely podľa typu škôl.....	8
2.2.2 Rozdiely podľa krajov	10
2.2.3 Rozdiely podľa zriaďovateľa.....	11
2.2.4 Rozdiely podľa pohlavia.....	12
2.2.5 Rozdiely podľa známky.....	13
3 POLOŽKOVÁ ANALÝZA	15
3.1 Psychometrické charakteristiky testu	15
3.2 Porovnanie variantov testu NJ08B	16
3.3 Obt'aznosť.....	18
3.4 Medzipoložková korelácia	21
3.5 Kľúče a distraktory.....	23
3.6 Distribúcia úspešnosti a citlivosť	27
3.7 Neriešenosť	38
3.8 Súhrnné charakteristiky položiek.....	40
ZÁVER	43
LITERATÚRA	45

TEST NJ08B

KLÚČ SPRÁVNÝCH ODPOVEDÍ

Vysvetlivky

MS	–	maturitná skúška
EČ	–	externá časť (maturitnej skúšky)
GYM	–	gymnázia
SOŠ	–	stredné odborné školy
ZSŠ	–	združené stredné školy
SOU	–	stredné odborné učilištia
N	–	veľkosť štatistického súboru, počet žiakov
BA	–	Bratislavský kraj
TT	–	Trnavský kraj
TN	–	Trenčiansky kraj
NR	–	Nitriansky kraj
ZA	–	Žilinský kraj
BB	–	Banskobystrický kraj
PO	–	Prešovský kraj
KE	–	Košický kraj
Sig.	–	obojstranná signifikancia, štatistická významnosť
NJ08B	–	označenie testu z nemeckého jazyka úroveň B
<i>P.Bis.</i>	–	Point Biserial, parameter medzipoložkovej korelácie
r	–	korelačný koeficient, koeficient vecnej signifikancie
položka (testová)-	–	příklad, úloha, otázka v teste určená na riešenie a hodnotená (0, 1) v hrubom skóre
np	–	národný priemer

Úvod

Dňa 13. marca 2008 sa konala externá časť maturitnej skúšky (EČ MS) z nemeckého jazyka v úrovni A, B a C.

Cieľom externej časti maturitnej skúšky je priniesť porovnateľné výsledky pre žiakov z celého Slovenska.

Test z nemeckého jazyka úroveň B (NJ08B) obsahoval 60 položiek. Určený čas na riešenie bol 100 minút. Bližšie informácie uvádza [3].

V prvej časti správy kvantifikujeme štatistický súbor. Údaje o počtoch žiakov sú členené z hľadiska územného, zriaďovateľa školy, typu školy a pohlavia.

V ďalšej časti *Výsledky* prezentujeme možné faktory rozdielnosti výkonov v EČ MS prostredníctvom základných štatistických charakteristík testu, distribúcie úspešnosti žiakov a výsledky spracované podľa vybraných triediacich znakov po úprave bodovania kritických položiek.

V časti *Položková analýza* sa vraciame k výsledkom pred úpravou bodovania a predkladáme informácie o psychometrických charakteristikách testu, aby sme dokladovali kvalitu testu a odhaľovanie kritických položiek.

V *Závěre* sumarizujeme štatistické zistenia smerované k hodnoteniu výkonov populačného ročníka a k overeniu meracieho nástroja, prípadne identifikujeme jeho slabiny v záujme budúceho skvalitnenia tvorby testov.

K správe pripájame kľúč správnych odpovedí a plné znenie variantu testu, ktorý bol použitý v položkovej analýze. Označenie položiek v analýzach sa viaže k tomuto variantu testu.

Informácie, ktoré správa prináša, sú určené tvorcom testov, didaktikom jednotlivých predmetov a kompetentným pracovníkom v problematike hodnotenia výsledkov vzdelávania. Správa dokladuje korektnosť a exaktnosť maturitnej skúšky a spracovania jej výsledkov.

Súčasťou správy je samostatný dokument – **Príručka**¹, kde uvádzame východiská testovania, základné informácie o priebehu EČ MS, o testovacích nástrojoch, metódach spracovania dát a vysvetlenie niektorých odborných pojmov, štatistických postupov a vzorcov.

¹ Juščáková, Z., Ringlerová, V.: Príručka (vysvetlenie pojmov používaných ...), ŠPÚ, Bratislava
www.statpedu.sk [3]

1 TESTOVANÍ ŽIACI

Do testovania v predmete nemecký jazyk úroveň B (test NJ08B) sa zapojilo 12 727 žiakov 622 škôl. V nasledujúcich tabuľkách uvádzame počty žiakov a škôl triedené podľa krajov, zriaďovateľa školy, typu školy, pohlavia a variantov testu.

		Školy		Žiaci	
		počet	%	počet	%
Kraj	BA	89	14,3%	1663	13,1%
	TT	59	9,5%	1647	13,0%
	TN	58	9,3%	1244	9,8%
	NR	78	12,5%	1632	12,8%
	ZA	77	12,4%	1660	13,1%
	BB	83	13,3%	1571	12,4%
	PO	97	15,6%	1869	14,7%
	KE	81	13,0%	1425	11,2%
	Spolu	622	100,0%	12711	100,0%

Tab. 1 Počet škôl a žiakov podľa krajov

		Školy		Žiaci	
		počet	%	počet	%
Zriaďovateľ	Státne školy	500	80,4%	11097	87,3%
	Súkromné školy	67	10,8%	903	7,1%
	Cirkevné školy	55	8,8%	711	5,6%
	Spolu	622	100,0%	12711	100,0%

Tab. 2 Počet škôl a žiakov podľa zriaďovateľa

		Školy		Žiaci	
		počet	%	počet	%
Typ školy	GYM	210	33,8%	2687	21,1%
	SOŠ	229	36,8%	6359	50,0%
	ZSŠ	112	18,0%	3027	23,8%
	SOU	71	11,4%	638	5,0%
	Spolu	622	100,0%	12711	100,0%

Tab. 3 Počet škôl a žiakov podľa typu školy

		počet	%
Pohlavie	chlapci	4926	38,8%
	dievčatá	7785	61,2%
	Spolu	12711	100,0%

Tab. 4 Počet žiakov podľa pohlavia

		počet	%
Variant	7940	6385	50,2%
	7947	6326	49,8%
	Spolu	12711	100,0%

Tab. 5 Počet žiakov podľa variantov

VÝSLEDKY

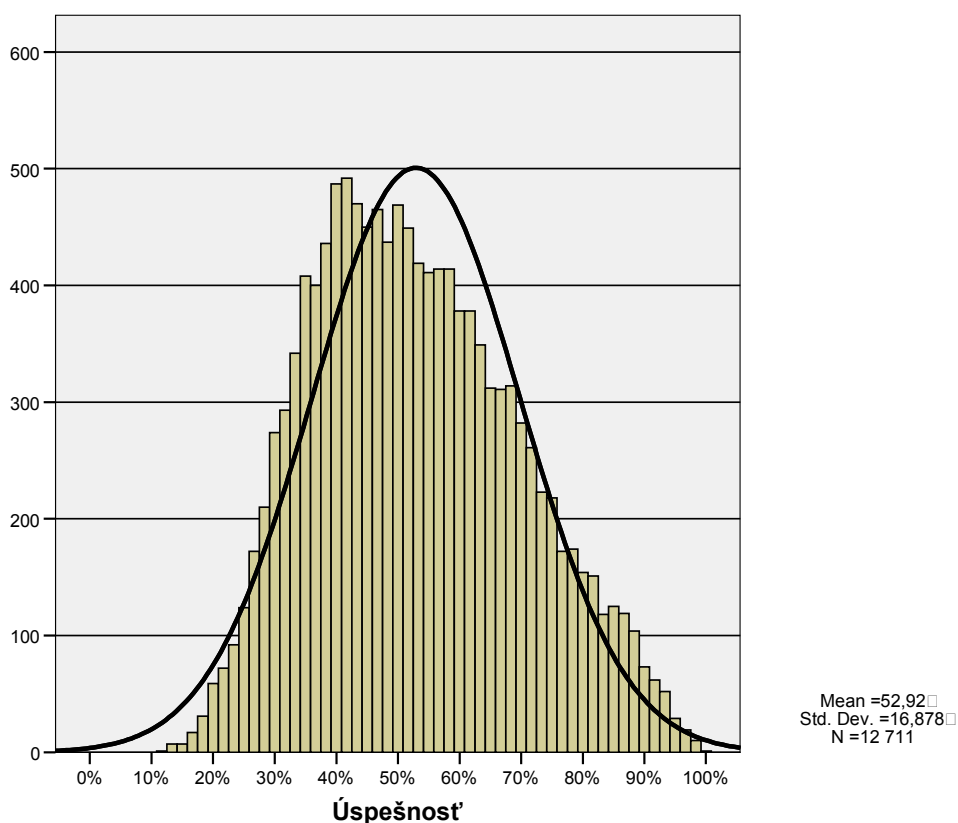
2.1 Všeobecné výsledky

Štatistické charakteristiky v nasledujúcich tabuľkách vyjadrujú kvalitatívne znaky testu, úspešnosť žiakov ako aj kvalitu testu po úprave bodovania, kedy sa v dvoch položkách, ktoré vykazovali nevhodné štatistické vlastnosti, pridelil každému žiakovi 1 bod.

Vysvetlenie použitých charakteristík je uvedené v Príručke [3].

	Test			
	NJ08B			
	Časť			
	Počúvanie	Gramatika	Čítanie	Spolu
Počet testovaných žiakov	12711	12711	12711	12711
Maximum	100,0	100,0	100,0	100,0
Minimum	5,0	5,0	5,0	11,7
Priemer	75,3	44,2	39,3	52,9
Štandardná odchýlka	17,7	20,8	20,1	16,9
Intervalový odhad úspešnosti populácie - dolná hranica	40,7	3,4	,0	19,8
Intervalový odhad úspešnosti populácie - horná hranica	100,0	84,9	78,7	86,0
Štandardná chyba priemernej úspešnosti	,2	,2	,2	,1
Interval spoľahlivosti pre priemernú úspešnosť - dolná hranica	75,0	43,8	39,0	52,6
Interval spoľahlivosti pre priemernú úspešnosť - horná hranica	75,6	44,5	39,7	53,2
Cronbachovo alfa	,781	,809	,815	,909
Štandardná chyba merania pre úspešnosť	8,3	9,1	8,6	5,1
Intervalový odhad úspešnosti individuálneho žiaka	16,2	17,8	16,9	10,0

Tab. 6 Výsledné psychometrické charakteristiky percentuálnej úspešnosti testu NJ08B



Obr. 1 Výsledný histogram úspešnosti

	Úspešnosť	Percentil	Počet žiakov
1	11,7	,0	1
2	13,3	,0	7
3	15,0	,1	7
4	16,7	,1	17
5	18,3	,3	31
6	20,0	,5	59
7	21,7	1,0	72
8	23,3	1,5	92
9	25,0	2,3	124
10	26,7	3,2	172
11	28,3	4,6	210
12	30,0	6,2	274
13	31,7	8,4	293
14	33,3	10,7	342
15	35,0	13,4	408
16	36,7	16,6	400
17	38,3	19,7	436
18	40,0	23,2	487
19	41,7	27,0	492
20	43,3	30,9	470
21	45,0	34,6	450
22	46,7	38,1	465
23	48,3	41,8	437
24	50,0	45,2	469
25	51,7	48,9	449
26	53,3	52,4	419
27	55,0	55,7	411

28	56,7	59,0	414
29	58,3	62,2	414
30	60,0	65,5	378
31	61,7	68,4	378
32	63,3	71,4	349
33	65,0	74,2	312
34	66,7	76,6	311
35	68,3	79,1	314
36	70,0	81,5	282
37	71,7	83,8	261
38	73,3	85,8	223
39	75,0	87,6	218
40	76,7	89,3	172
41	78,3	90,6	174
42	80,0	92,0	154
43	81,7	93,2	151
44	83,3	94,4	118
45	85,0	95,3	125
46	86,7	96,3	119
47	88,3	97,2	104
48	90,0	98,1	73
49	91,7	98,6	62
50	93,3	99,1	52
51	95,0	99,5	29
52	96,7	99,8	19
53	98,3	99,9	10
54	100,0	100,0	1

Tab. 7 Prepojenie úspešnosti a percentilu

		Pohlavie		Spolu
		chlapci	dievčatá	
Typ školy	GYM	16	27	43
	SOŠ	247	401	648
	ZŠ	191	335	526
	SOU	52	90	142
Spolu		506	853	1359

Tab. 8 Rozdelenie žiakov s úspešnosťou menšou ako 33 %

Pokiaľ ide o hodnotenie kvality meracieho nástroja, testu NJ08B, z charakteristík v Tab. 6 vidíme, že priemerná úspešnosť bola 52,9 %, horná hranica intervalového odhadu úspešnosti bola 86,0 % a vychýlenie histogramu rozloženia úspešností bolo doľava (Obr. 1). Medián úspešnosti bol 51,7 %, modus 41,7 %. 48,9 % žiakov dosiahlo úspešnosť 50 % a nižšiu, súčasne aj úspešnosť národného priemeru 52,9 % a nižšiu. Tento údaj pozorujeme v Tab. 7 v 25. riadku.

Test NJ08B veľmi mierne lepšie diferencoval úspešnejších žiakov ako menej úspešných a slabých. Predpokladáme strednú až mierne vyššiu náročnosť testu pre meranú populáciu. Spôľahlivosť merania $\alpha = 0,91$ bola vysoká.

Ak chceme hodnotiť výkon žiakov, z tabuliek 6 a 7 vidíme, že najnižšia dosiahnutá úspešnosť bola 11,7 % a najvyššia 100 %. Ďalej vidíme, že hranicu 33 % nedosiahlo 1 359 žiakov, čo

predstavuje 10,7 %. Najúspešnejšiu skupinu žiakov, ktorí dosiahli a presiahli hranicu 90 %, tvorí 246 žiakov, čo je 1,9 %.

2.2 Analýza rozdielov vo výsledkoch

V tejto časti správy poukazujeme na rozdiely vo výsledkoch žiakov podľa typu školy, krajov, zriaďovateľa, pohlavia a známky, ktorú žiaci získali na polročnom vysvedčení v danom predmete.

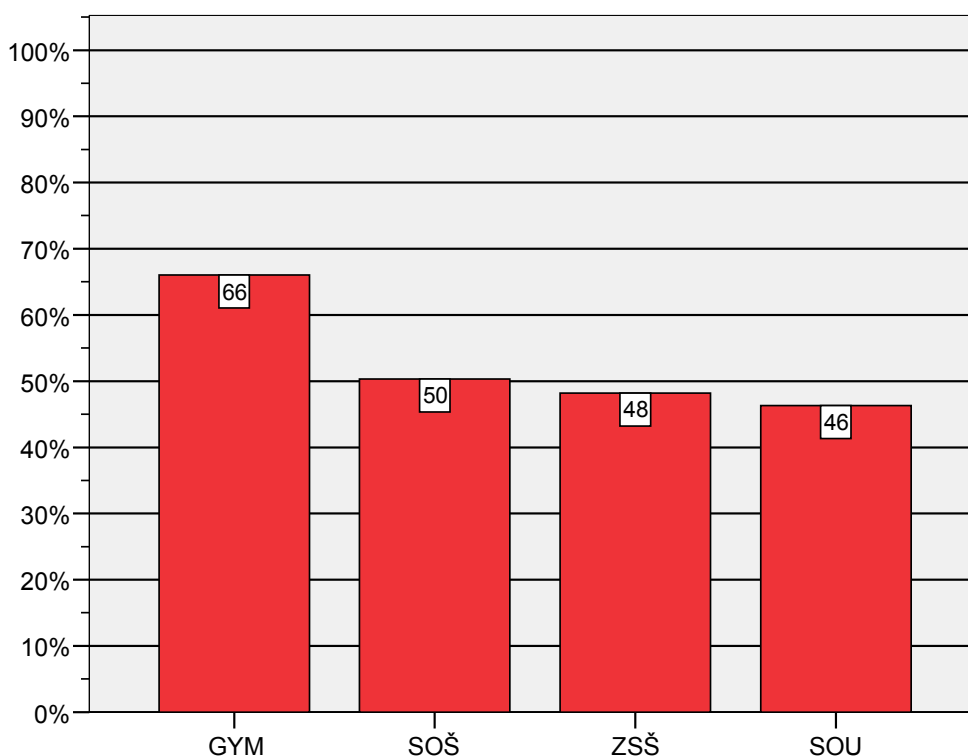
Výsledky, ktoré opisujú priemernú úroveň vedomostí a zručností žiakov, sú doplnené o štatistické testy, najmä o zisťovanie vecnej významnosti rozdielov. Určenie vecnej významnosti rozdielov je dôležité pri veľkých súborech žiakov, kedy testy štatistickej významnosti rozdielov sú významné aj pri malých vecných rozdieloch výsledkov.

2.2.1 Rozdiely podľa typu škôl

Typ školy	N	Priemer	Štd. chyba priemeru
GYM	2687	66,0	,3
SOŠ	6359	50,3	,2
ZŠŠ	3027	48,2	,3
SOU	638	46,3	,7
Spolu	12711	52,9	,1

Tab. 9 Úspešnosť podľa typu školy

Najvyššiu priemernú úspešnosť 66,0 % dosiahli žiaci gymnázií, žiaci ostatných stredných škôl mali úspešnosť 49,4 %. Najnižšiu priemernú úspešnosť mali žiaci stredných odborných učilíšť, 46,3 %.



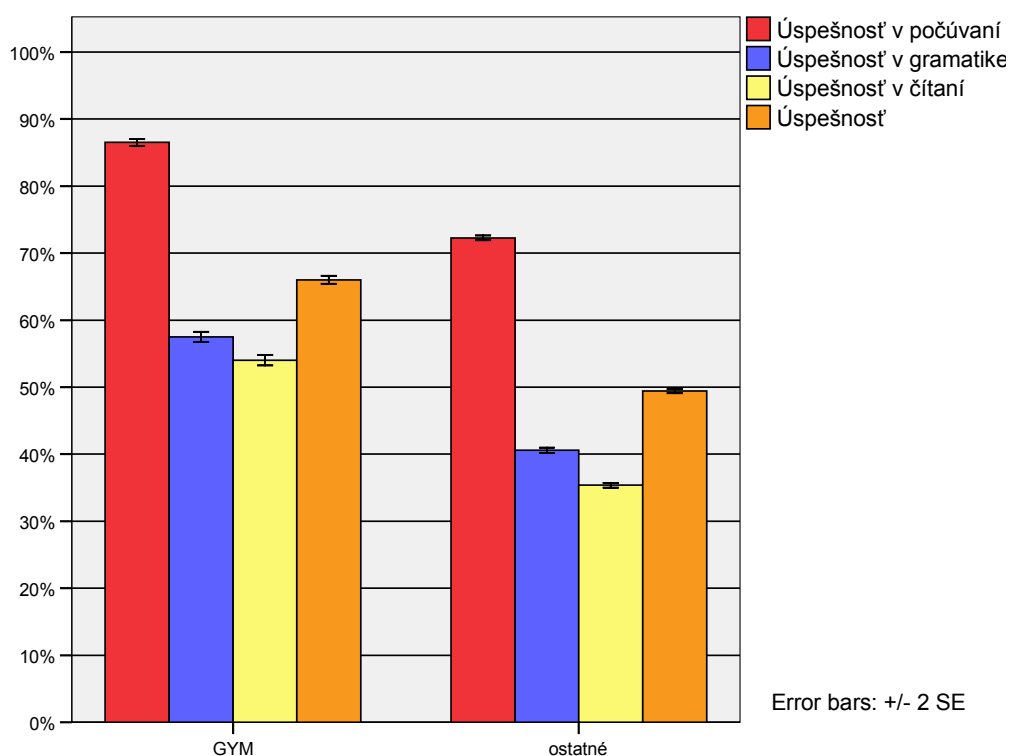
Obr. 2 Typ školy podľa úspešnosti

Porovnaním dvojíc typov škôl sa preukázali vecne signifikantné rozdiely priemerných úspešností na **strednej** úrovni medzi skupinou gymnazistov a všetkými skupinami ostatných škôl. Medzi skupinami SOŠ, ZSŠ a SOU sa vecná signifikancia nepreukázala.

Typ školy	Národný priemer = 52.9 %			Vecná signifikancia
	t	df	Sig. (2-tailed)	
GYM	43,870	2686	,000	,65
SOŠ	-13,847	6358	,000	,17
ZSŠ	-16,055	3026	,000	,28
SOU	-10,146	637	,000	,37

Tab. 10 Porovnanie priemernej úspešnosti podľa typov škôl s národným priemerom

Od národného priemeru sa najvýraznejšie líšili priemerné úspešnosti žiakov gymnázií, a to na úrovni **silnej** vecnej signifikancie ($r_{\text{GYM-np}} = 0,65$) v zmysle lepšieho výkonu. Rozdiel priemernej úspešnosti žiakov stredných odborných učilíšť od národného priemeru bol na úrovni **strednej** vecnej signifikancie ($r_{\text{SOU-np}} = 0,64$) v zmysle horšieho výkonu.



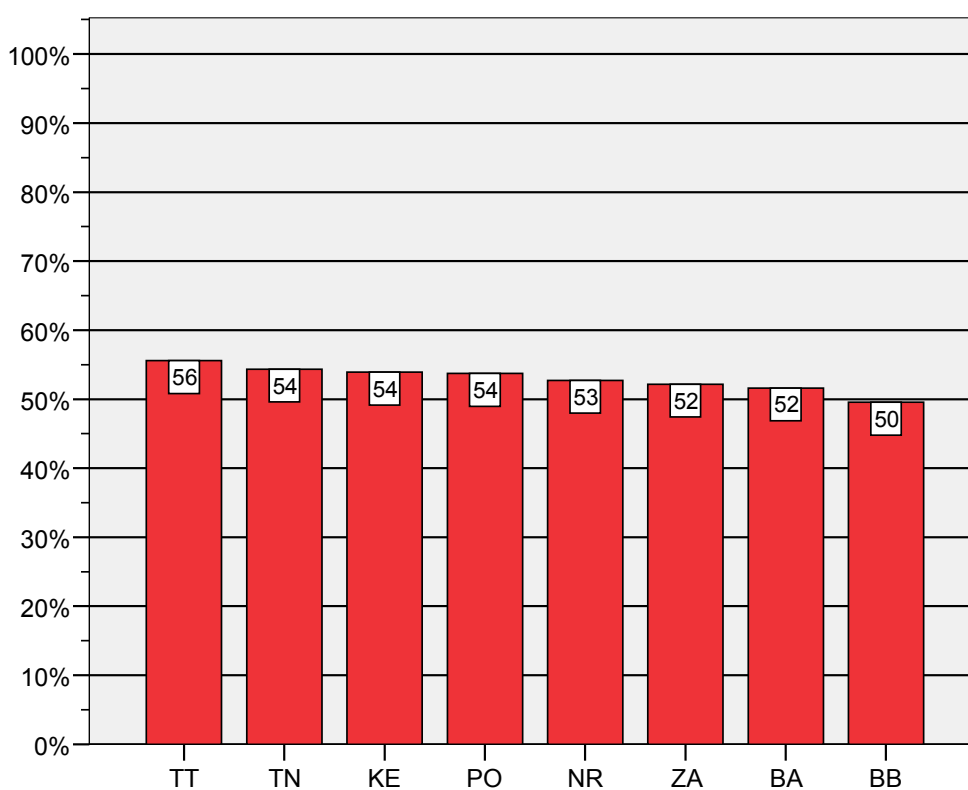
Obr. 3 Výsledky jednotlivých častí testu podľa typu školy

V Obr. 3 môžeme pozorovať, že jednotlivé časti testu zaťažovali žiakov gymnázií a žiakov ostatných škôl v približne rovnakom pomere. Najľahšia časť bola pre obe skupiny časť 'počúvanie', najťažšia 'čítanie'.

2.2.2 Rozdiely podľa krajov

Kraj	N	Priemer	Štd. chyba priemeru
BA	1663	51,6	,4
TT	1647	55,6	,4
TN	1244	54,3	,5
NR	1632	52,7	,4
ZA	1660	52,2	,4
BB	1571	49,5	,4
PO	1869	53,7	,4
KE	1425	53,9	,5
Spolu	12711	52,9	,1

Tab. 11 Úspešnosť podľa krajov



Obr. 4 Kraje podľa úspešnosti

Medzi prvým a posledným krajom v poradí dosiahnutej priemernej úspešnosti je len **veľmi mierna** vecná signifikancia rozdielu ($r_{TN-BB} = 0,15$).

Aj Tab. 12 dokladuje zanedbateľné rozdiely priemerných úspešností takmer všetkých krajov od národného priemeru, až na Banskobystrický kraj, ktorý dosiahol horšiu priemernú úspešnosť ako národný priemer na hornej hranici **veľmi miernej** vecnej signifikancie.

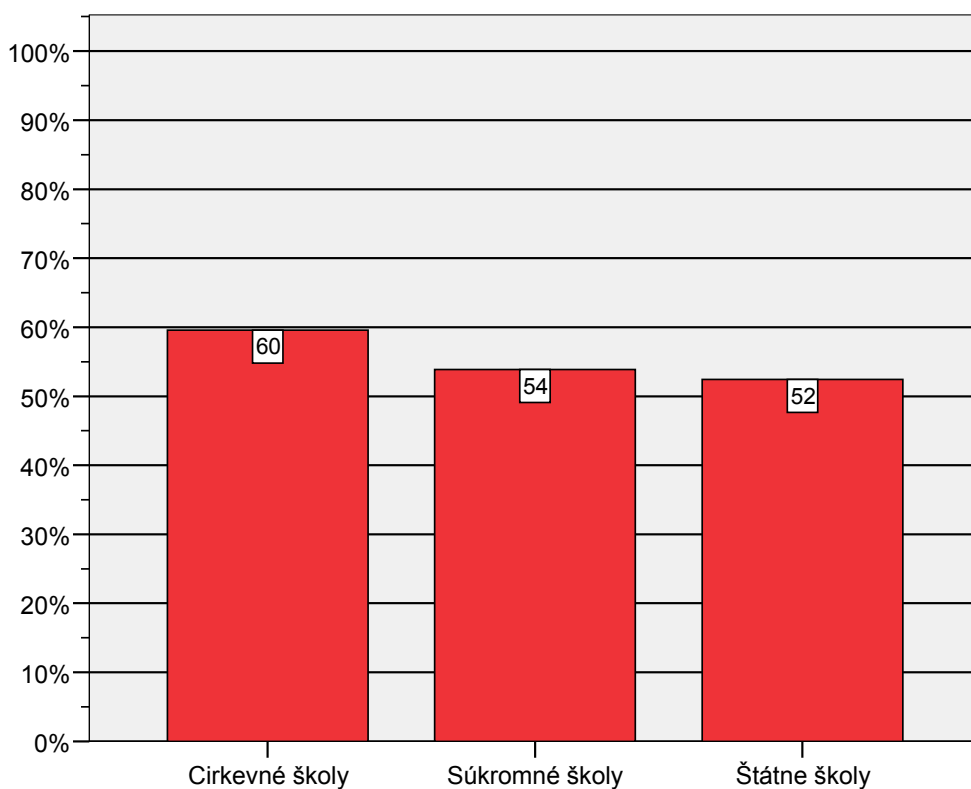
Kraj	Národný priemer = 52.9 %			Vecná signifikancia
	t	df	Sig. (2-tailed)	
BA	-2,909	1662	,004	0,07
TT	6,512	1646	,000	,16
TN	3,190	1243	,001	,09
NR	-,403	1631	,687	,01
ZA	-1,778	1659	,076	,04
BB	-8,130	1570	,000	,20
PO	2,122	1868	,034	,05
KE	2,173	1424	,030	,06

Tab. 12 Porovnanie priemernej úspešnosti podľa kraja s národným priemerom

2.2.3 Rozdiely podľa zriaďovateľa

Zriaďovateľ	N	Priemer	Štd. chyba priemeru
Štátne školy	11097	52,4	,2
Súkromné školy	903	53,9	,6
Cirkevné školy	711	59,6	,6
Spolu	12711	52,9	,1

Tab. 13 Úspešnosť podľa zriaďovateľa



Obr. 5 Zriaďovatelia podľa úspešnosti

Národný priemer 52,9 %

Zriaďovateľ	t	df	Štat. sig.	Vec. sig.
Štátne školy	-3,024	11096	,002	,029
Súkromné školy	1,640	902	,101	,055
Cirkevné školy	10,253	710	,000	,359

Tab. 14 Porovnanie priemerov podľa zriaďovateľa s národným priemerom

Strednú vecnú významnosť rozdielu od národného priemeru má iba vyššia úspešnosť žiakov cirkevných škôl. Žiaci štátnych a súkromných škôl dosiahli priemernú úspešnosť na úrovni národného priemeru.

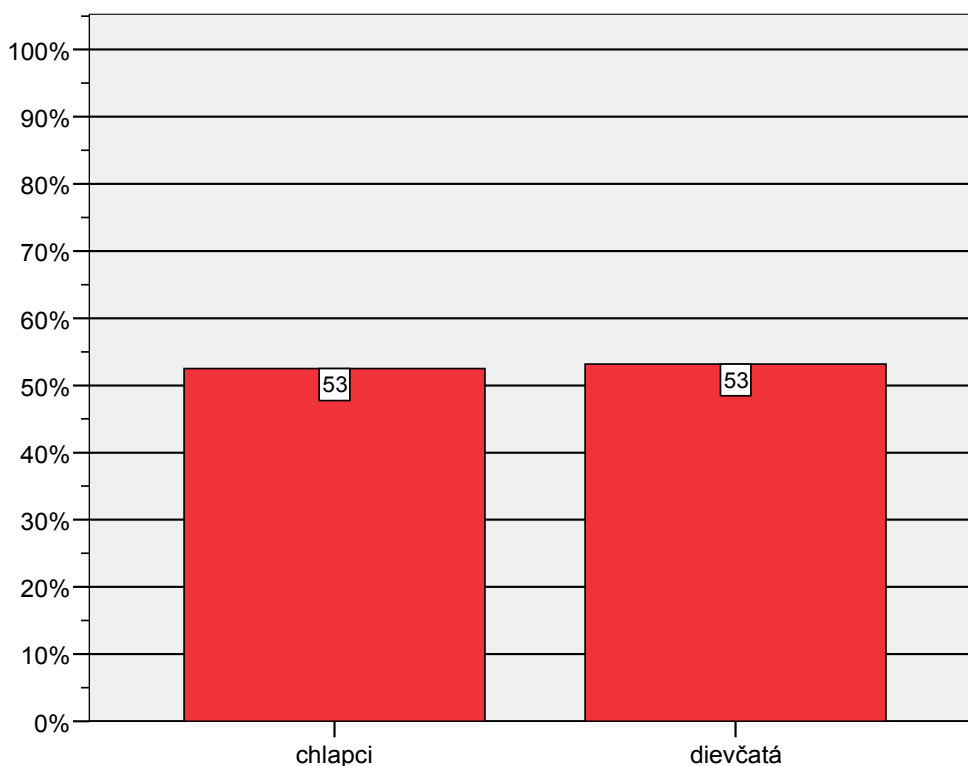
2.2.4 Rozdiely podľa pohlavia

Pohlavie	N	Priemer	Štd. chyba priemeru
chlapci	4926	52,5	,2
dievčatá	7785	53,2	,2
Spolu	12711	52,9	,1

Tab. 15 Úspešnosť podľa pohlavia

$t(12\ 709) = -2,196$; $p = 0,028$; vecná signifikancia rozdielu $r = 0,2$

Veľmi mierne lepší priemerný výkon dievčat sa líšil od priemerného výkonu chlapcov na **veľmi miernej** úrovni vecnej signifikancie. Rozdiely priemerných výkonov oboch skupín v porovnaní s národným priemerom boli zanedbateľné.

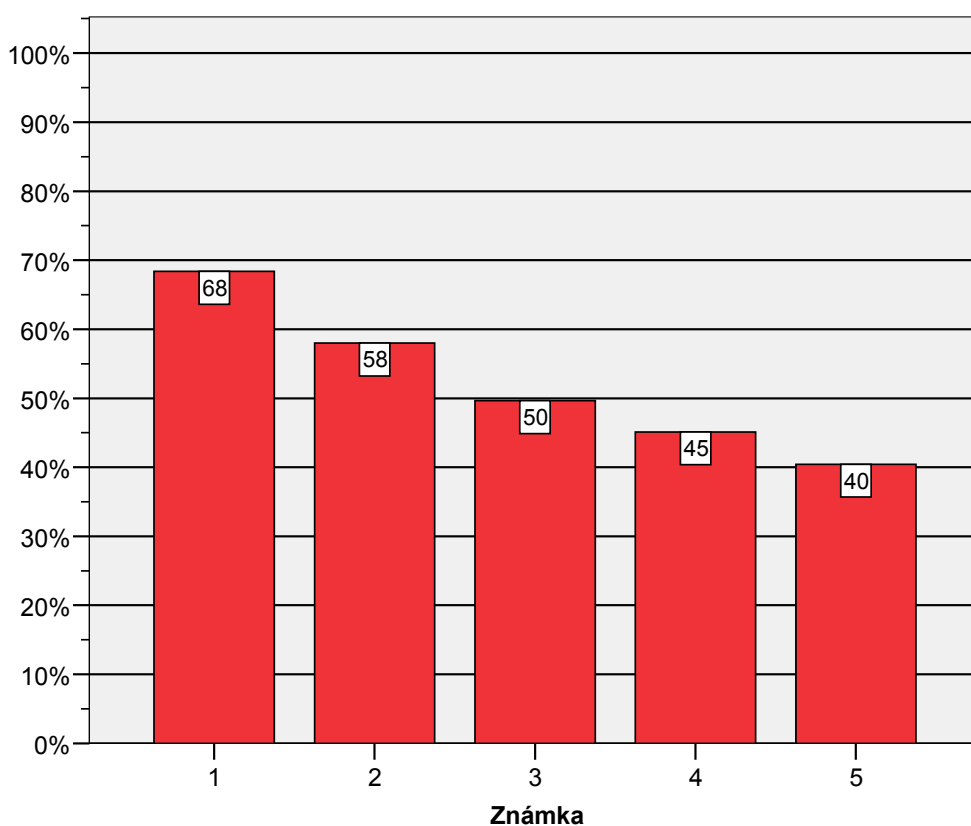


Obr. 6 Úspešnosť skupín podľa pohlavia

2.2.5 Rozdiely podľa známky

Známka	N	Priemer	Štd.chyba priemeru
1	1713	68,4	,4
2	3291	58,0	,3
3	4237	49,6	,2
4	2868	45,1	,3
5	576	40,4	,6
Spolu	12711	52,9	,1

Tab. 16 Úspešnosť podľa známky



Obr. 7 Známka podľa úspešnosti

Podľa očakávania najväčšie rozdiely priemerných výkonov sme zaznamenali medzi žiakmi s polročným hodnotením 1 a 5 ($r_{1-5} = 0,6$) a najmenšie rozdiely medzi žiakmi s polročným hodnotením 4 a 5 ($r_{4-5} = 0,13$). V súlade s týmto sú vecné signifikancie rozdielov priemerných úspešností skupín podľa polročnej klasifikácie od národného priemeru, čo uvádza nasledujúca tabuľka 17.

Známka	Národný priemer= 52.9 %			Vecná signifikancia
	t	df	Sig. (2-tailed)	
1	39,389	1712	,000	,69
2	18,657	3290	,000	,31
3	-14,656	4236	,000	,22
4	-30,215	2867	,000	,49
5	-21,315	575	,000	,66

Tab. 17 Porovnanie priemerov podľa známky s národným priemerom

Priemerná známka polročnej klasifikácie z nemeckého jazyka v tomto súbore bola 2,8 a koreláciu známky s výkonom v teste $r = 0,437$ hodnotíme ako **strednú**.

3 POLOŽKOVÁ ANALÝZA

Testy externej časti maturity sú pripravované tímami odborníkov podľa *Cielových požiadaviek na vedomosti a zručnosti maturantov z nemeckého jazyka, úroveň B*.

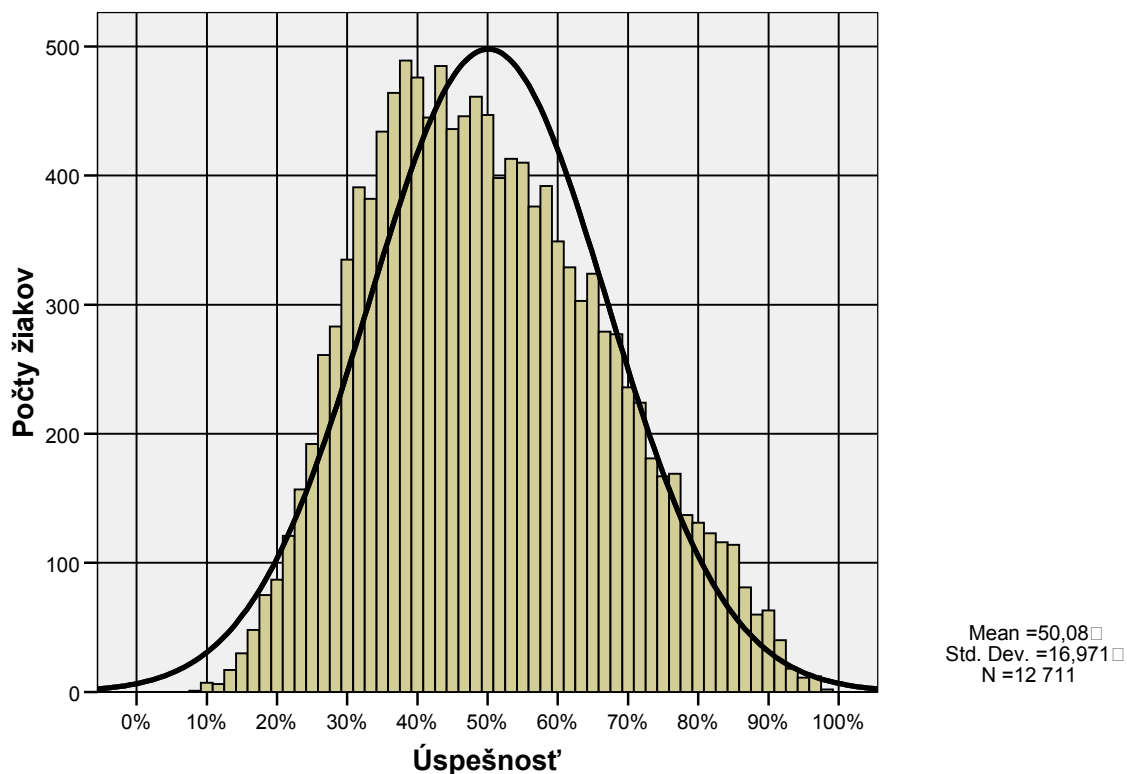
Na to, aby sme mohli výsledky testu považovať za spoľahlivé, musíme poznať vlastnosti testu. V tejto časti analýzy predkladáme okrem základných psychometrických charakteristík testu aj vlastnosti jednotlivých položiek, ich obťažnosť, citlivosť, neriešenosť, analýzu distraktorov a medzipoložkovú koreláciu, ktoré dokladujú charakter a kvalitu testu. Postupne odkrývame dôvody, pre ktoré niektoré položky budeme považovať za kritické, iné akceptovať ako vhodné, podieľajúce sa na dobrej kvalite testu.

3.1 Psychometrické charakteristiky testu

S výslednými psychometrickými charakteristikami testu sme sa mohli oboznámiť v druhej časti *Výsledky*, v podkapitole *Všeobecné výsledky* (Tab. 6). V tejto časti správy uvádzame prvotné charakteristiky testu pred úpravou bodovania.

	Test			
	NJ08B			
	Časť			
	Počúvanie	Gramatika	Čítanie	Spolu
Počet testovaných žiakov	12711	12711	12711	12711
Maximum	100,0	100,0	100,0	98,3
Minimum	5,0	,0	,0	8,3
Priemer	75,3	39,4	35,6	50,1
Štandardná odchýlka	17,7	21,1	20,2	17,0
Intervalový odhad úspešnosti populácie - dolná hranica	40,7	,0	,0	16,8
Intervalový odhad úspešnosti populácie - horná hranica	100,0	80,7	75,2	83,3
Štandardná chyba priemernej úspešnosti	,2	,2	,2	,2
Interval spoľahlivosti pre priemernú úspešnosť - dolná hranica	75,0	39,0	35,3	49,8
Interval spoľahlivosti pre priemernú úspešnosť - horná hranica	75,6	39,7	36,0	50,4
Cronbachovo alfa	,781	,811	,803	,907
Štandardná chyba merania pre úspešnosť	8,3	9,2	9,0	5,2
Intervalový odhad úspešnosti individuálneho žiaka	16,2	18,0	17,6	10,1

Tab. 18 Prvotné psychometrické charakteristiky testu



Obr. 8 Prvotný histogram rozloženia úspešností v NJ08B

3.2 Porovnanie variantov testu NJ08B

O administrácii variantov testu môžeme povedať, že bolo proporčné z viacerých hľadísk (územného, inštitucionálneho aj z hľadiska zastúpenia pohlaví), čo dokladuje Tab. 19.

		Variant	
		7940	7947
		%	%
Kraj	BA	50,8%	49,2%
	TT	50,2%	49,8%
	TN	50,0%	50,0%
	NR	50,3%	49,7%
	ZA	50,3%	49,7%
	BB	50,4%	49,6%
	PO	49,9%	50,1%
	KE	50,0%	50,0%
Zriaďovateľ	Štátne školy	50,3%	49,7%
	Súkromné školy	50,3%	49,7%
	Cirkevné školy	49,8%	50,2%
Typ školy	GYM	50,4%	49,6%
	SOŠ	50,2%	49,8%
	ZSŠ	50,0%	50,0%
	SOU	50,6%	49,4%
Pohlavie	chlapci	49,8%	50,2%
	dievčatá	50,5%	49,5%

Tab. 19 Podiel žiakov podľa kraja, zriaďovateľa, typu školy, pohlavia a variantov

	Variant	N	Priemer	Smerodajná odchýlka	Štd. chyba priemeru
Úspešnosť	7940	6385	50,4	17,2	,2
	7947	6326	49,8	16,8	,2

Tab. 20 Úspešnosť žiakov podľa variantov testu

$t(12\ 709) = 1,902$; $p = 0,057$

Medzi variantmi nie sú signifikantné rozdiely priemerných úspešností.

Označenie položiek v Tab. 21 zodpovedá zástupnému variantu 7940, položky druhého variantu 7947 sme pre potreby porovnávania variantov po položkách usporiadali podľa poradia vo variante 7940. Tabuľka prezentuje výber položiek s najvyššou vecnou signifikanciou rozdielov úspešností. Vidíme, že rozdiel medzi dosiahnutou priemernou úspešnosťou v uvedených variantoch po položkách nie je vecne významný.

Položka	Obťažnosť	Obťažnosť 2	Vecná signifikancia
48	46,5	62,9	-,164
3	49,3	58,5	-,092
51	70,8	78,0	-,083
10	14,3	19,2	-,065

Tab. 21 Ukážka percentuálnej obťažnosti položiek v oboch variantoch s najväčšou dosiahnutou vecnou signifikanciou rozdielov

10 položiek s najväčšou vecnou signifikanciou, stĺpce „Obťažnosť“ a „Obťažnosť 2“ sa vzťahujú k variantom testu 7940 a 7947. Vidíme, že vecná signifikancia rozdielov priemerných úspešností jednotlivých položiek medzi variantmi bola zanedbateľná.

Poradie položiek v teste NJ08B nemalo vplyv na obťažnosť položky.

Variant	Počúvanie	Gramatika	Čítanie	Spolu
7940	,784	,818	,806	,909
7947	,779	,804	,801	,905

Tab. 22 Reliabilita jednotlivých častí testu NJ08B

Rozdiely medzi hodnotami reliability variantov testu sú zanedbateľné.

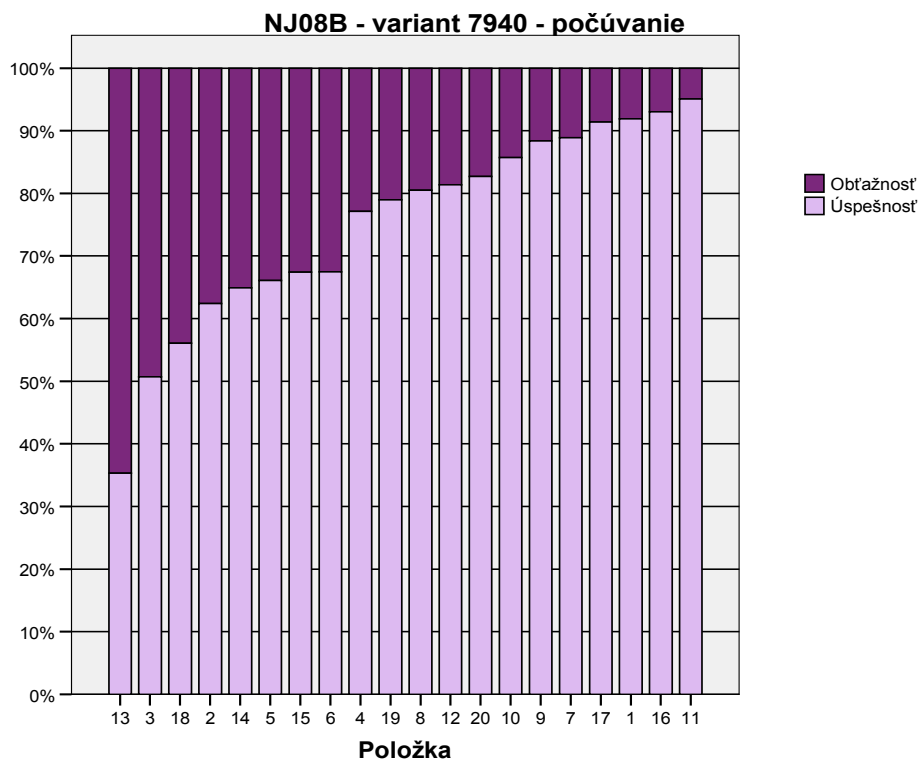
Konštatujeme, že varianty 7940 a 7947 testu NJ08B sú ekvivalentné. V ďalších analýzach sme pre štatistické postupy použili zástupný variant 7940. Číslovanie položiek v ďalších analýzach zodpovedá tomuto variantu.

3.3 Obt'aznosť

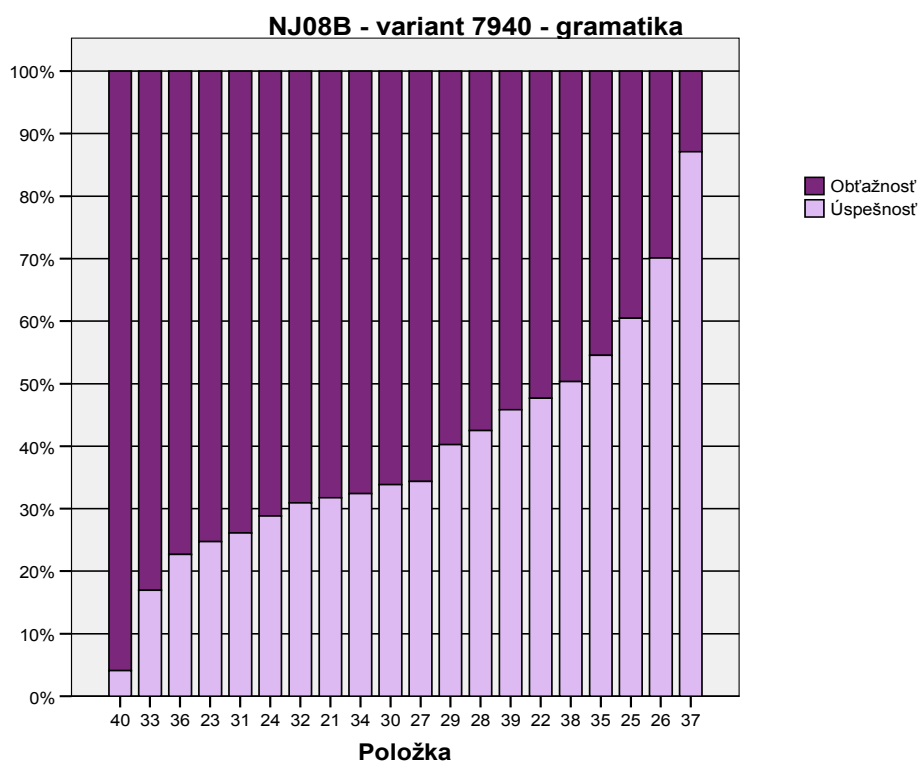
Testové položky na Obr. 9 a) až c) sú usporiadané zostupne podľa obt'aznosti. Táto vo všetkých troch častiach nadobúda hodnoty širokej škály. V časti

- 'počúvanie' od 64,7 % po 4,9 %,
- 'gramatika' od 95,9 % po 12,9 %,
- 'čítanie' od 94,6 % po 25,7 %.

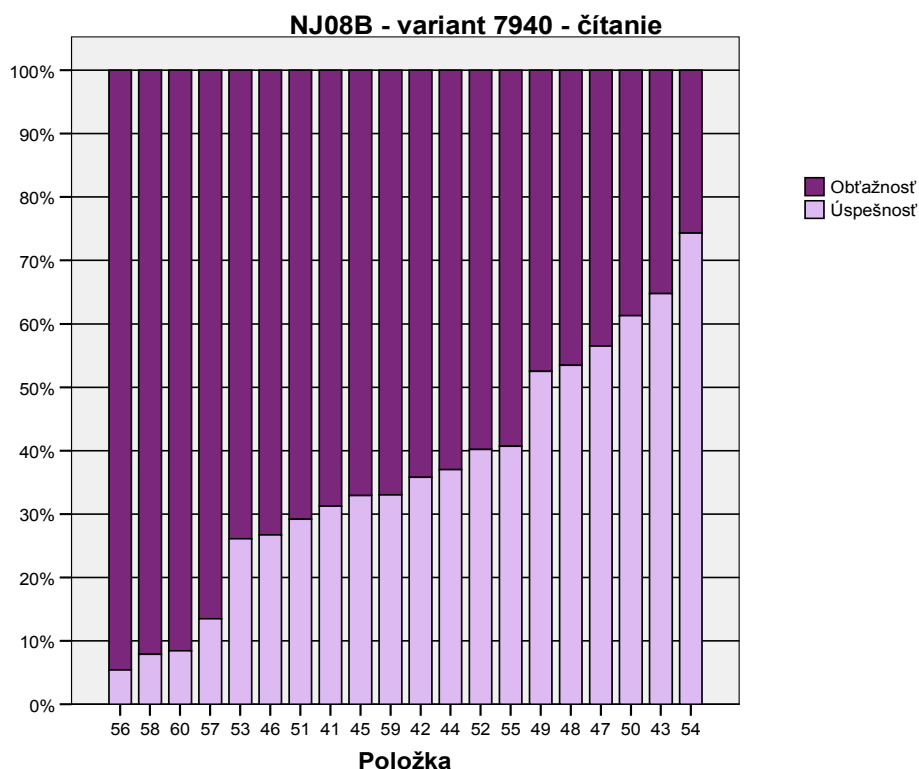
a)



b)



c)

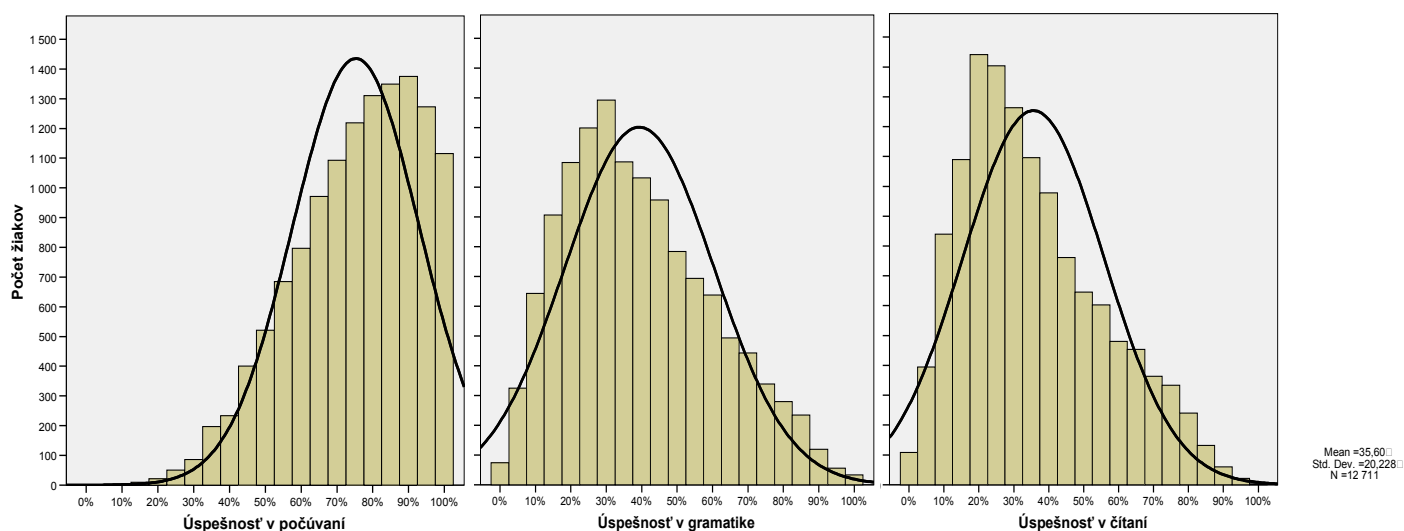


Obr. 9 a)-c) Grafy obťažnosti položiek v jednotlivých častiach testu

Časť 'počúvanie' obsahuje štyri extrémne ľahké položky: 11, 16, 1, 17, ale celkovo je v tejto časti až desať položiek s obťažnosťou pod 20 %, najťažšia položka má obťažnosť len 65 %.

Časti 'gramatika' a 'čítanie' ľahké položky s obťažnosťou do 20 % takmer neobsahujú, naopak, zaznamenali sme výskyt extrémne obťažných položiek: 40, 56, 58 a 60.

V celom teste obťažnosť nad 80 % dosiahlo šesť položiek (33, 40, 56, 57, 58, 60) a obťažnosť pod 20 % desať položiek (1, 7, 9, 10, 11, 12, 16, 17, 20, 37) .



Obr. 10 Rozloženie úspešností v jednotlivých častiach testu

Na Obr. 10 pozorujeme rozdielnosť náročnosti medzi časťami testu. Časť 'počúvanie' bola pre väčšinu žiakov najľahšia.

Nasledujúce tabuľky 23 a 24 obsahujú výber tých položiek spomedzi šesťdesiatich, ktoré zaznamenali najvyššiu vecnú signifikanciu priemerných úspešností medzi porovnávanými skupinami.

NJ08B - variant 7940

Položka	Obťažnosť GYM	Obťažnosť ostatné	Vecná signifikancia
59	42,5	73,6	-,270
46	51,6	79,1	-,254
25	15,8	45,9	-,252
49	24,7	53,6	-,236
52	38,7	65,5	-,223
48	25,3	52,3	-,221
23	56,9	80,2	-,221
15	12,7	38,0	-,220
55	38,8	64,8	-,216
3	28,5	54,9	-,216
41	49,7	73,9	-,213
22	32,0	57,8	-,212
44	43,8	68,2	-,207
53	56,5	78,6	-,206
2	19,0	42,6	-,199
13	46,7	69,5	-,195
18	25,5	48,9	-,192
33	69,2	86,8	-,191
32	52,3	73,6	-,189
42	46,8	68,9	-,188
19	6,4	25,0	-,186
30	49,5	70,6	-,182
57	74,7	89,7	-,180
26	14,6	34,0	-,173
38	33,1	54,1	-,172
24	56,3	75,2	-,170
45	51,7	71,2	-,170
39	37,9	58,5	-,169
14	19,7	39,2	-,167
5	19,1	37,9	-,162
12	6,6	21,8	-,161
4	10,0	26,4	-,160
60	83,1	93,8	-,157
50	24,2	42,6	-,154
21	54,5	72,0	-,153
35	30,9	49,4	-,152

Tab. 23 Percentuálna obťažnosť položiek podľa typu školy a vecná signifikancia rozdielov

Tab. 23 obsahuje výber 24 položiek s **miernou** vecnou signifikanciou. Uvedené položky boli náročnejšie pre žiakov ostatných škôl ako pre žiakov gymnázií, najvýraznejšie položka 59.

NJ08B - variant 7940

Položka	Obťažnosť chlapci	Obťažnosť dievčatá	Vecná signifikancia
14	30,2	38,2	-,081
36	73,6	79,6	-,070
34	64,2	69,7	-,057

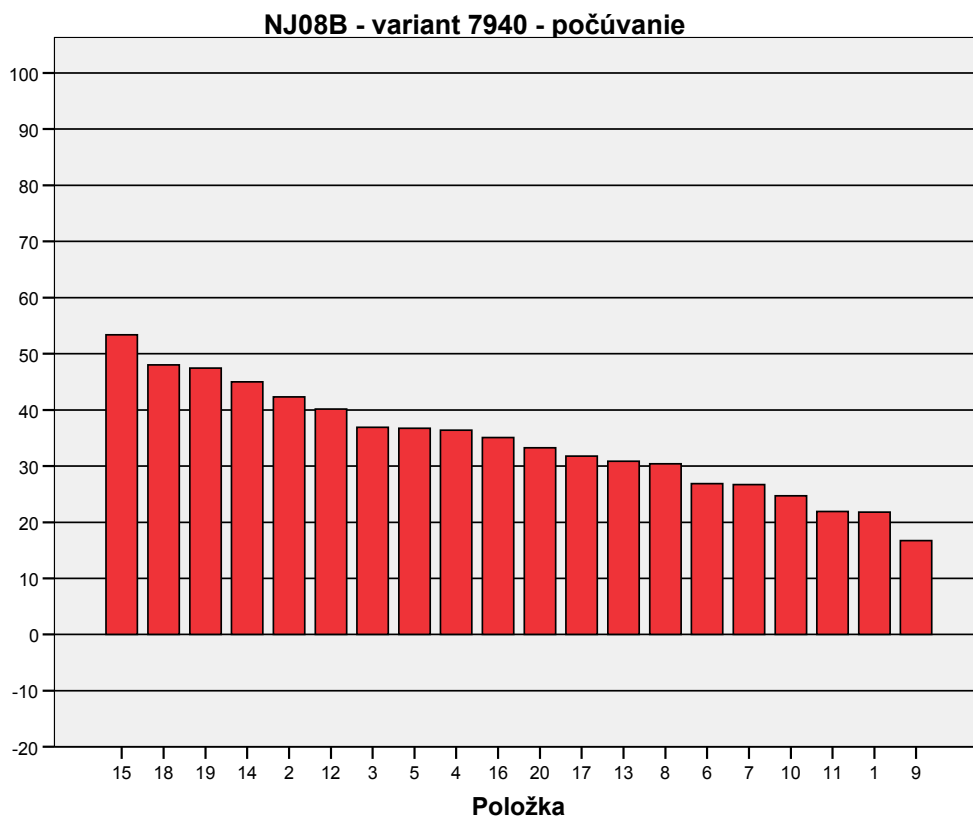
Tab. 24 Percentuálna obťažnosť položiek podľa pohlavia a vecná signifikancia rozdielov

Tab. 24 abstrahuje tri položky s najväčšími zistenými rozdielmi priemerných úspešností podľa pohlavia, aj tie sú na **zanedbateľnej** úrovni vecnej signifikancie.

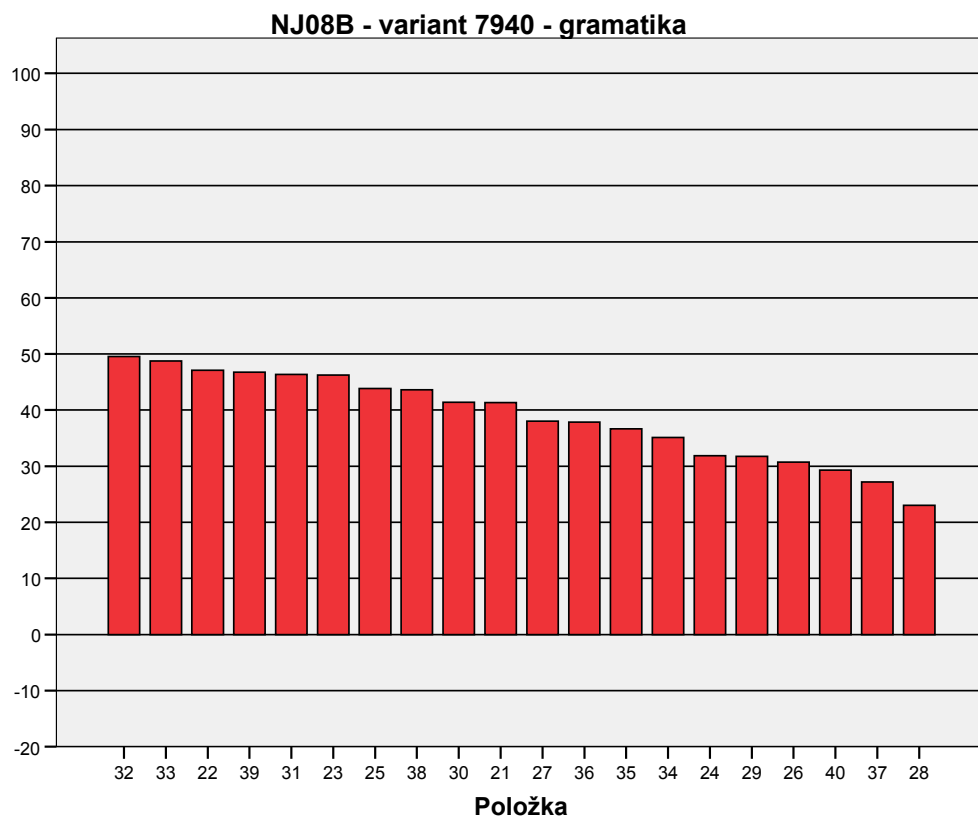
3.4 Medzipoložková korelácia

V nasledujúcom grafe sú usporiadané položky podľa stonásobku koeficientu *P.Bis.* medzipoložkovej korelácie. Hodnoty nižšie ako 20 považujeme kritické.

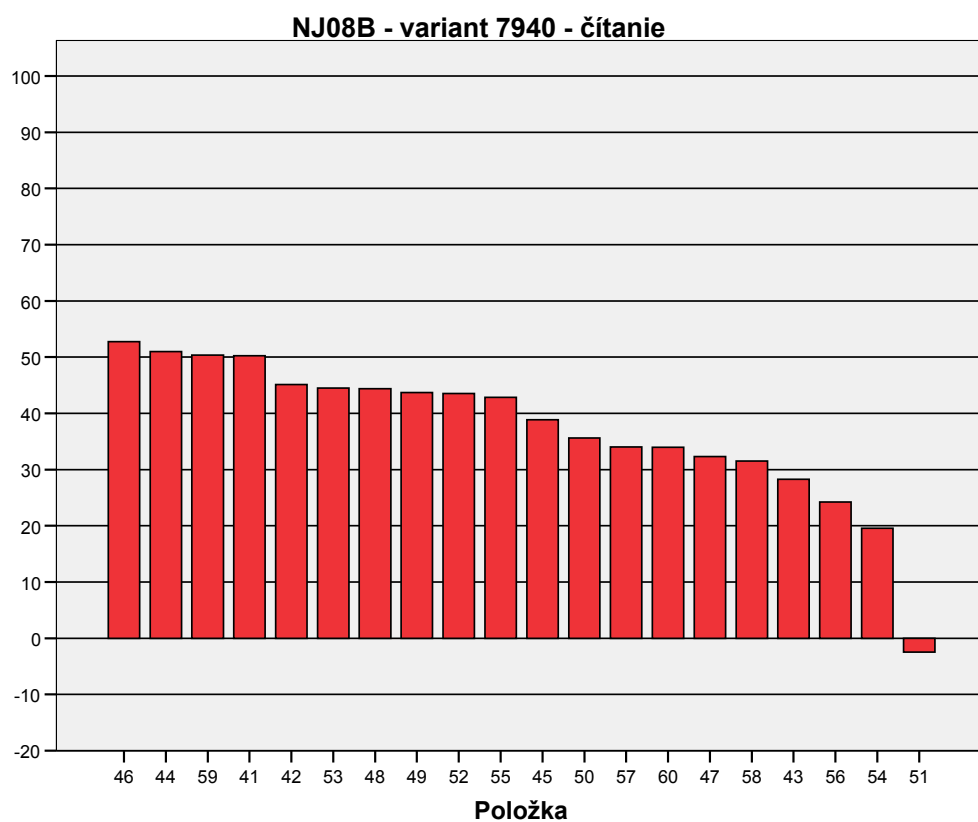
a)



b)



c)



Obr. 11 a)-c) Položky podľa medzipoložkovej korelácie (P.Bis.)

Kritické hodnoty medzipoložkovej korelácie dosiahla položka 9 v časti 'počúvanie' a položky 54 a 51 v časti 'čítanie'. Časť 'gramatika' nemá žiadne položky s kritickými hodnotami medzipoložkovej korelácie.

3.5 Kľúče a distraktory

V tejto časti sa budeme venovať položkám s výberom odpovede². V teste NJ08B sú to položky 1-13, 21- 30, 41- 53.

		A01	B01	C01	D01	X01
1	P. Bis.	-,08	,22	-,21	-,06	-,03
2	p	,04	,92	,04	,01	,00
3	N	238,00	5867,00	228,00	44,00	8,00

		A02	B02	C02	D02	X02
1	P. Bis.	-,18	-,18	,42	-,28	-,05
2	p	,19	,07	,62	,11	,01
3	N	1200,00	460,00	3986,00	700,00	38,00

	Var1	A03	B03	C03	D03	X03
1	P. Bis.	,37	-,19	-,18	-,17	-,02
2	p	,51	,07	,30	,13	,01
3	N	3237,00	417,00	1888,00	802,00	38,00

		A04	B04	C04	D04	X04
1	P. Bis.	-,26	,36	-,16	-,15	-,08
2	p	,07	,77	,11	,04	,01
3	N	457,00	4924,00	723,00	232,00	49,00

		A05	B05	C05	D05	X05
1	P. Bis.	-,27	-,11	-,16	,37	-,04
2	p	,20	,10	,03	,66	,00
3	N	1307,00	617,00	210,00	4220,00	30,00

		A06	B06	C06	D06	X06
1	P. Bis.	-,16	-,11	,27	-,14	-,06
2	p	,07	,12	,67	,12	,01
3	N	434,00	798,00	4309,00	775,00	67,00

		A07	B07	C07	D07	X07
1	P. Bis.	-,14	-,20	,27	-,08	-,04
2	p	,04	,05	,89	,02	,00
3	N	238,00	319,00	5674,00	131,00	21,00

		A08	B08	C08	X08
1	P. Bis.	-,16	-,25	,30	-,02
2	p	,09	,10	,80	,00
3	N	596,00	632,00	5139,00	18,00

² Podrobnejšie informácie o kľúčoch a distraktoroch nájde záujemca v Príručke [3].

		A09	B09	C09	X09
1	P. Bis.	-,12	,17	-,12	-,03
2	p	,09	,88	,02	,00
3	N	592,00	5642,00	145,00	6,00

		A10	B10	C10	X10
1	P. Bis.	,25	-,18	-,14	-,05
2	p	,86	,10	,04	,00
3	N	5472,00	621,00	261,00	30,00

		A11	B11	C11	X11
1	P. Bis.	-,17	-,13	,22	-,02
2	p	,03	,02	,95	,00
3	N	189,00	123,00	6069,00	4,00

		A12	B12	C12	X12
1	P. Bis.	-,33	,40	-,18	-,07
2	p	,14	,81	,04	,01
3	N	885,00	5197,00	269,00	34,00

		A13	B13	C13	X13
1	P. Bis.	,31	-,34	,02	-,03
2	p	,35	,29	,35	,01
3	N	2255,00	1849,00	2226,00	55,00

		A21	B21	C21	D21	X21
1	P. Bis.	-,34	-,04	-,04	,41	-,03
2	p	,35	,05	,29	,32	,00
3	N	2206,00	306,00	1825,00	2026,00	22,00

	Var1	A22	B22	C22	D22	X22
1	P. Bis.	-,16	-,32	,47	-,11	-,04
2	p	,14	,32	,48	,05	,01
3	N	874,00	2050,00	3045,00	341,00	75,00

		A23	B23	C23	D23	X23
1	P. Bis.	-,15	-,13	,46	-,19	-,01
2	p	,21	,14	,25	,40	,01
3	N	1319,00	886,00	1580,00	2561,00	37,00

		A24	B24	C24	D24	X24
1	P. Bis.	,01	-,23	-,09	,32	-,01
2	p	,15	,39	,16	,29	,01
3	N	961,00	2481,00	1029,00	1841,00	73,00

		A25	B25	C25	D25	X25
1	P. Bis.	,44	-,21	-,26	-,16	-,04
2	p	,60	,11	,23	,05	,01
3	N	3860,00	680,00	1468,00	328,00	43,00

		A26	B26	C26	D26	X26
1	P. Bis.	-,18	,31	-,14	-,17	-,02
2	p	,07	,70	,15	,08	,00
3	N	447,00	4475,00	954,00	495,00	13,00

		A27	B27	C27	D27	X27
1	P. Bis.	-,07	-,10	,38	-,26	-,02
2	p	,27	,07	,34	,31	,00
3	N	1726,00	425,00	2195,00	2009,00	29,00

		A28	B28	C28	D28	X28
1	P. Bis.	,23	-,14	-,11	-,06	-,01
2	p	,42	,15	,08	,34	,01
3	N	2713,00	962,00	515,00	2146,00	48,00

		A29	B29	C29	D29	X29
1	P. Bis.	-,28	,32	-,01	-,07	-,03
2	p	,32	,40	,19	,09	,01
3	N	2022,00	2569,00	1202,00	559,00	32,00

		A30	B30	C30	D30	X30
1	P. Bis.	-,26	-,10	,41	-,11	-,02
2	p	,29	,24	,34	,12	,01
3	N	1876,00	1553,00	2162,00	746,00	48,00

		A41	B41	C41	D41	E41	F41	G41	H41	I41	J41	X41
1	P. Bis.	-,13	-,10	-,09	-,08	-,09	-,22	-,07	-,06	,50	-,02	-,08
2	p	,31	,03	,01	,01	,01	,23	,03	,03	,31	,01	,02
3	N	2002,00	175,00	68,00	86,00	79,00	1454,00	172,00	188,00	1996,00	35,00	119,00

		A42	B42	C42	D42	E42	F42	G42	H42	I42	J42	X42
1	P. Bis.	-,06	-,17	-,20	-,04	-,08	,45	-,06	-,08	-,08	-,04	-,04
2	p	,06	,20	,07	,08	,02	,36	,02	,12	,04	,02	,02
3	N	369,00	1307,00	438,00	509,00	100,00	2287,00	100,00	784,00	254,00	118,00	100,00

		A43	B43	C43	D43	E43	F43	G43	H43	I43	J43	X43
1	P. Bis.	-,08	-,13	,28	-,05	-,08	-,09	-,10	-,10	-,09	,00	-,08
2	p	,04	,03	,65	,13	,02	,03	,02	,03	,01	,01	,02
3	N	258,00	220,00	1134,00	855,00	118,00	179,00	147,00	194,00	89,00	77,00	102,00

		A44	B44	C44	D44	E44	F44	G44	H44	I44	J44	X44
1	P. Bis.	-,04	,51	-,09	-,16	-,19	-,11	-,09	-,09	-,09	-,02	-,07
2	p	,02	,37	,03	,09	,16	,11	,06	,06	,03	,02	,03
3	N	155,00	2364,00	173,00	557,00	1051,00	720,00	368,00	412,00	204,00	159,00	210,00

		A45	B45	C45	D45	E45	F45	G45	H45	I45	J45	X45
1	P. Bis.	-,05	-,11	-,05	,39	-,14	-,08	-,10	-,09	-,06	,02	-,07
2	p	,06	,11	,10	,33	,09	,02	,06	,08	,08	,04	,03
3	N	376,00	728,00	659,00	2101,00	550,00	126,00	381,00	482,00	510,00	236,00	221,00

		A46	B46	C46	D46	E46	F46	G46	H46	I46	J46	X46
1	P. Bis.	-,06	-,05	-,09	-,09	-,05	-,07	,53	-,09	-,07	-,25	-,07
2	p	,02	,03	,02	,04	,03	,02	,27	,04	,03	,47	,02
3	N	125,00	169,00	120,00	245,00	217,00	143,00	1707,00	250,00	191,00	3030,00	121,00

		A47	B47	C47	D47	E47	F47	G47	H47	I47	J47	X47
1	P. Bis.	-,09	-,10	-,11	-,06	,32	-,07	-,11	-,06	-,12	-,01	-,07
2	p	,03	,03	,02	,07	,56	,02	,08	,05	,04	,05	,03
3	N	186,00	217,00	159,00	446,00	3607,00	122,00	522,00	310,00	287,00	341,00	175,00

Analyza distraktorov (48 - 53) - variant 7940

	48	49	50	51	52	53
AA	53,5%	1,7%	1,4%	2,3%	2,8%	13,2%
AB	3,4%	2,8%	4,5%	2,5%	35,0%	2,2%
AC	3,3%	26,3%	1,6%	3,1%	3,3%	2,7%
AD	6,6%	,9%	4,5%	45,3%	1,7%	1,9%
AE	2,6%	1,7%	61,3%	1,5%	4,5%	26,1%
BA	14,1%	2,9%	,8%	2,2%	1,7%	24,3%
BB	2,4%	4,5%	3,7%	2,1%	40,2%	2,1%
BC	2,0%	52,5%	1,5%	3,4%	2,9%	4,1%
BD	2,9%	1,0%	3,3%	29,2%	1,6%	1,7%
BE	2,2%	1,3%	12,1%	1,7%	1,7%	14,8%
X	3,1%	1,4%	2,1%	2,8%	1,6%	3,3%
Y	4,0%	3,0%	3,3%	3,9%	3,0%	3,6%
Spolu	100,0%	100,0%	100,0%	100,0%	100,0%	100,0%

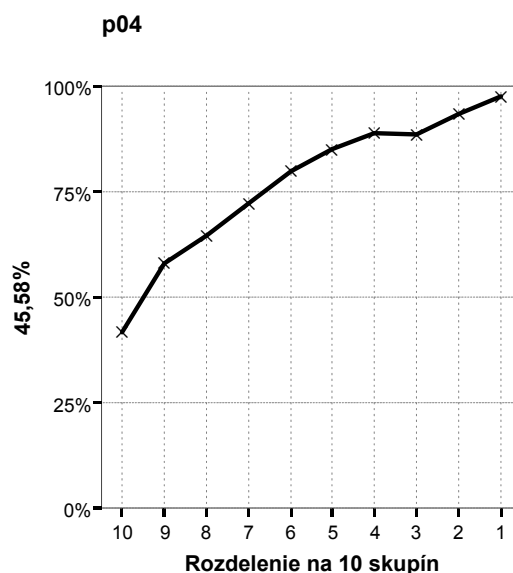
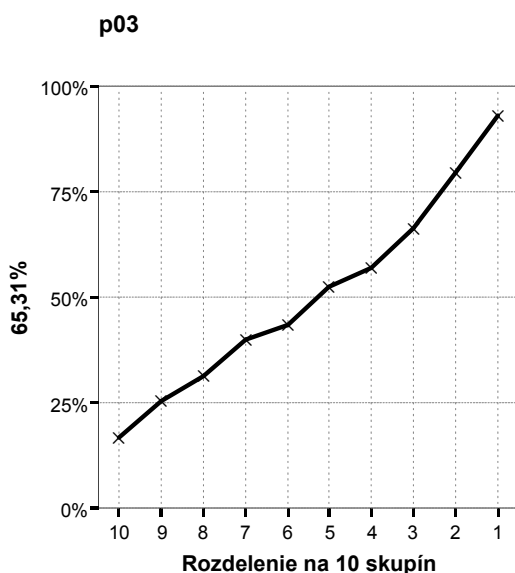
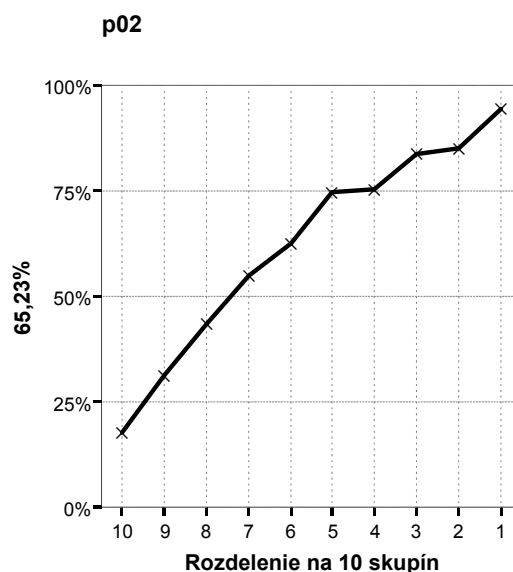
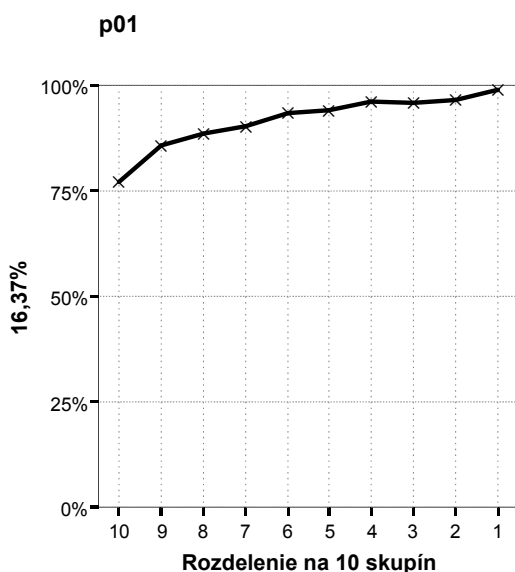
Tab. 25 Položky s výberom odpovede – analýza distraktorov, variant 7940

Medzi položkami s výberom odpovede sme zistili vysoký podiel takých, ktoré preukázali veľmi dobrú rozlišovaciu schopnosť, napríklad 2, 21, 22, 23, 25, 30, 42 a najmä 41, 44, 46 (veľmi dobre volené distraktory 41 – F, A; 44 – E, D; 46 – J, ktoré veľmi dobre filtrovali menej výkonných žiakov). Aj iné položky vykázali dobrú kvalitu (3, 4, 5, 12, 24, 26, 27, 29,...).

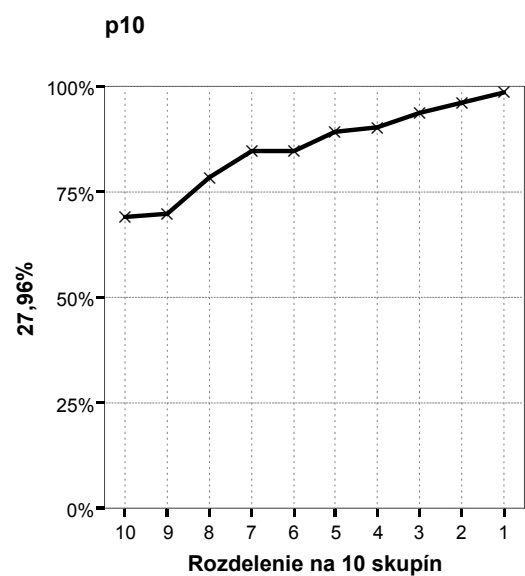
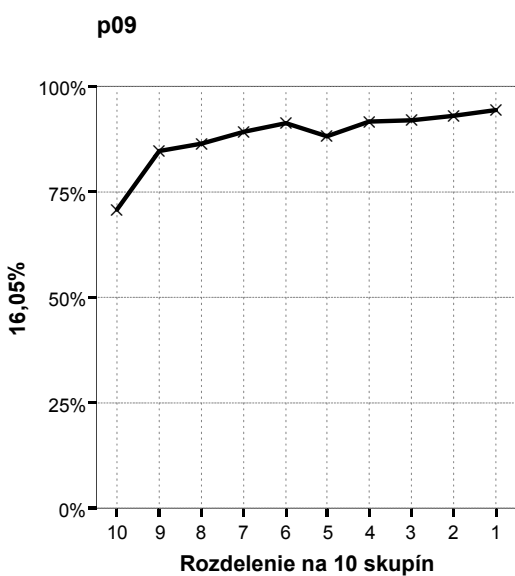
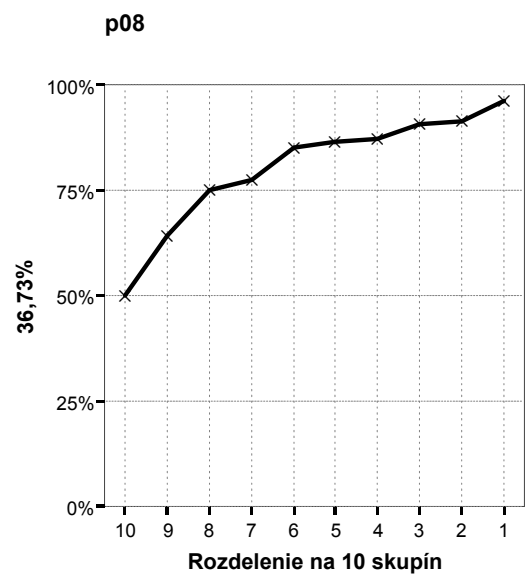
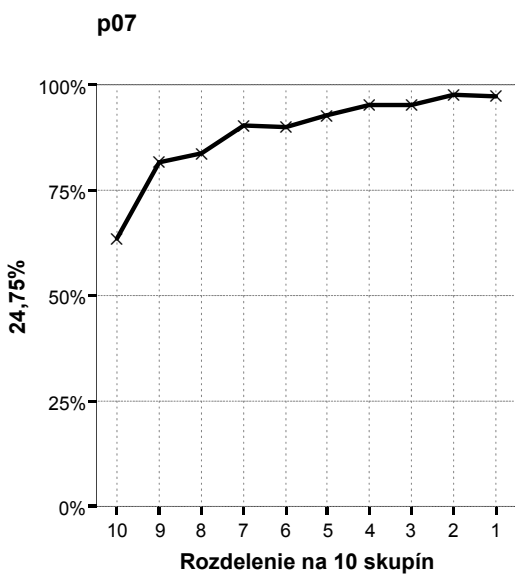
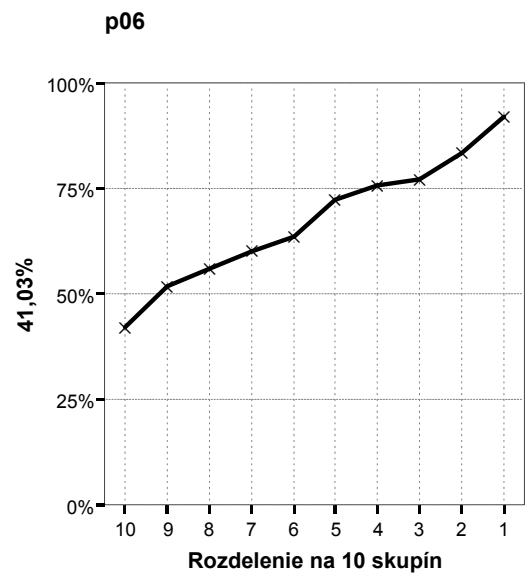
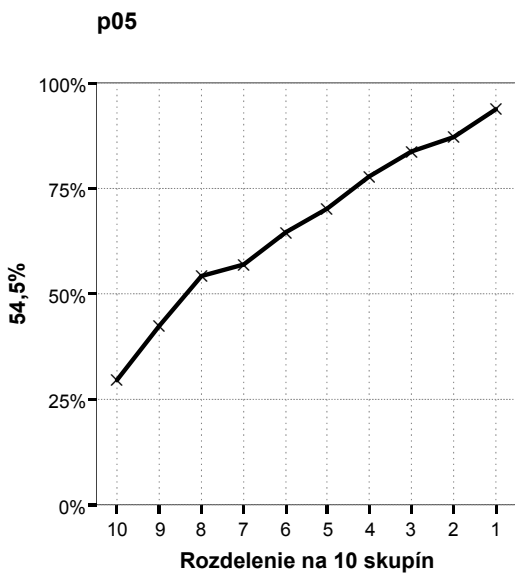
Nepriaznivé parametre zaznamenalo päť položiek. Položka 9 nedostatočne rozlišovala medzi úspešnými a slabšími žiakmi. Distraktor C v položke 13 v kritickej miere volili aj niektorí úspešní žiaci, menšou mierou v položke 24 distraktor A a v položke 45 distraktor J. Najzávažnejšie kritické hodnoty sme zistili v prípade položky 51 - záporná hodnota medzipoložkovej korelácie, distraktor AD zvedol aj úspešných žiakov, celkovo ho volilo 45,3 % žiakov.

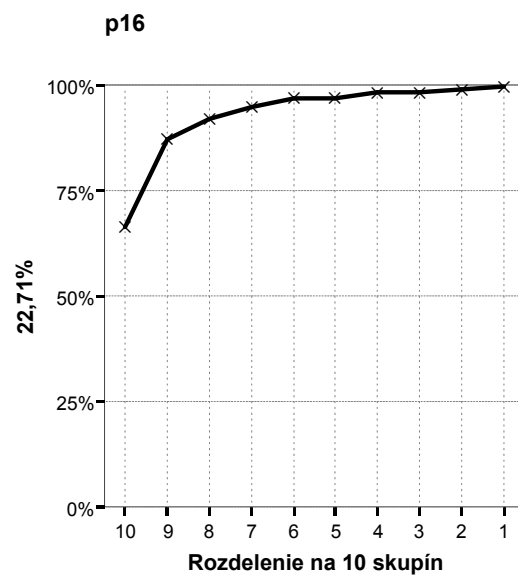
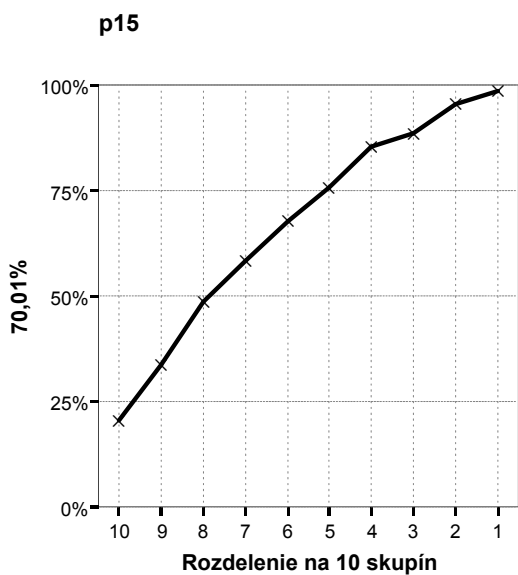
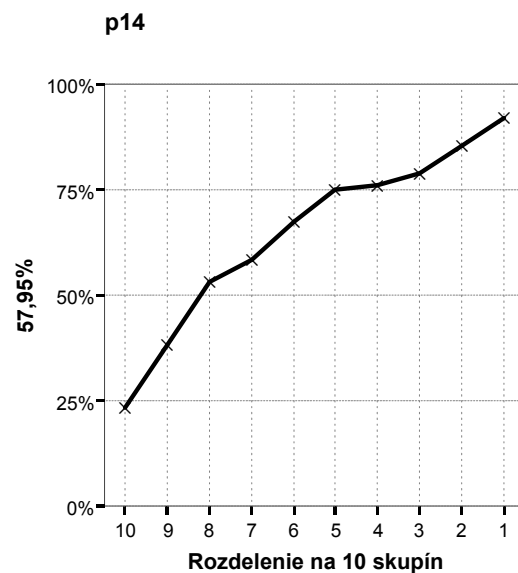
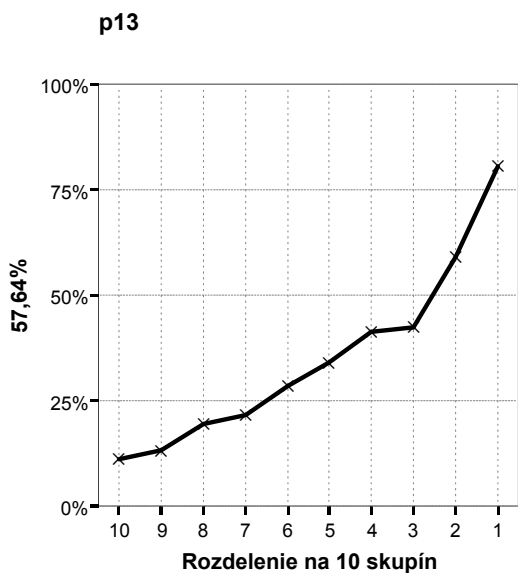
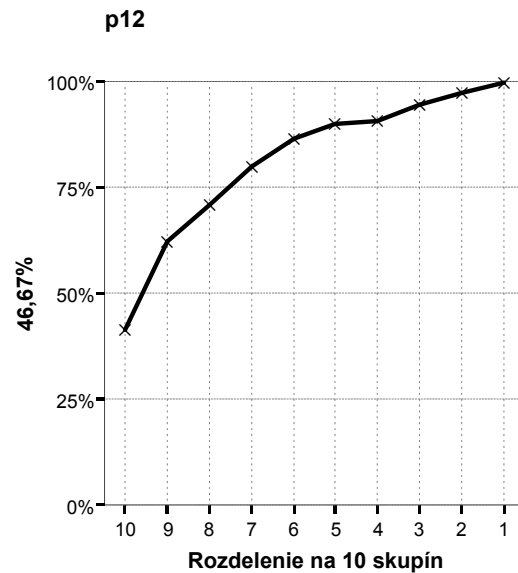
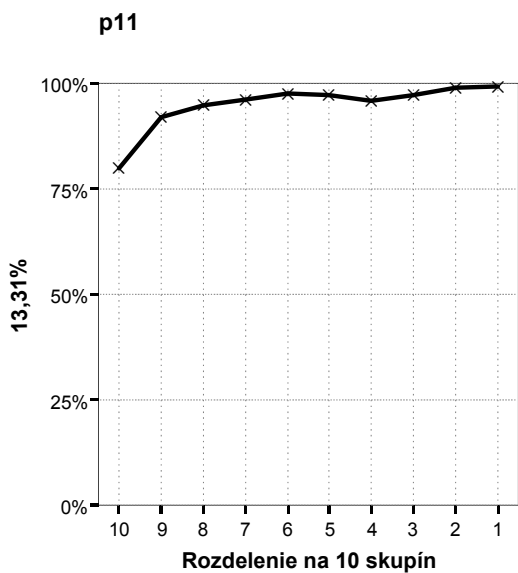
3.6 Distribúcia úspešnosti a citlivosť

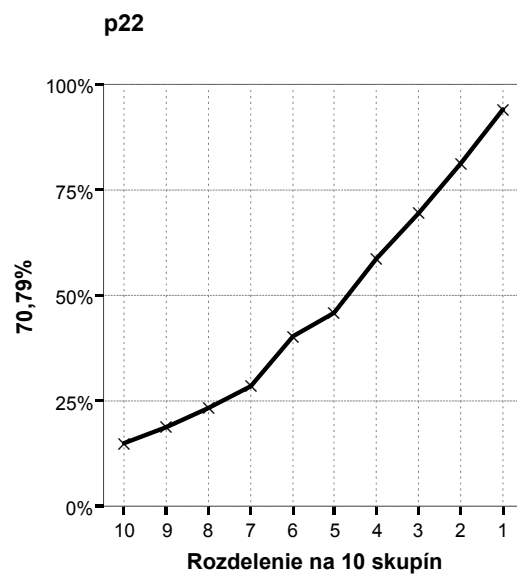
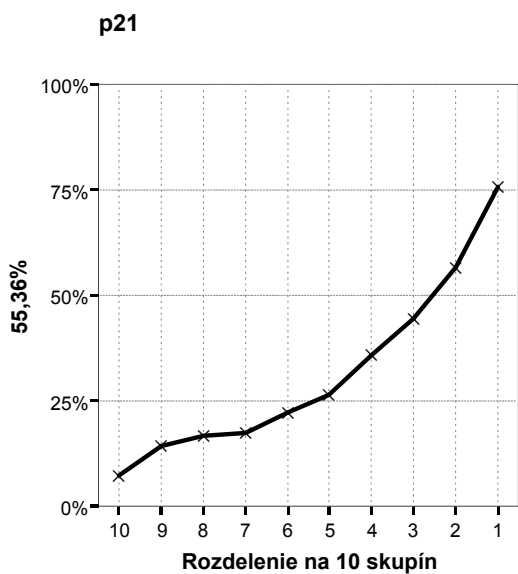
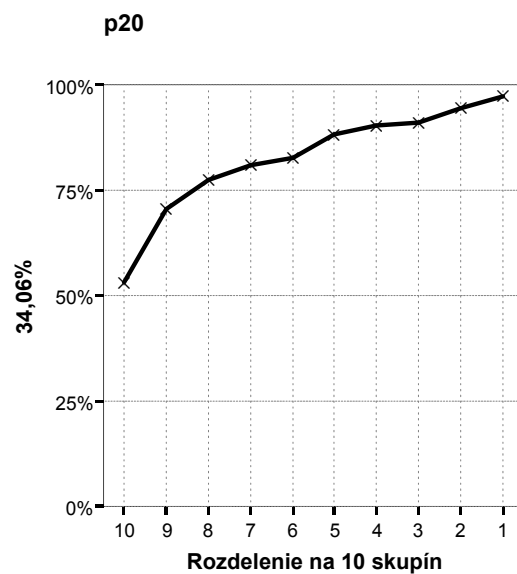
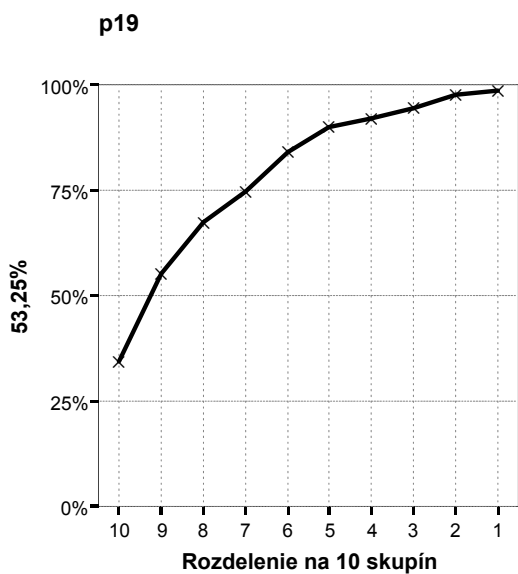
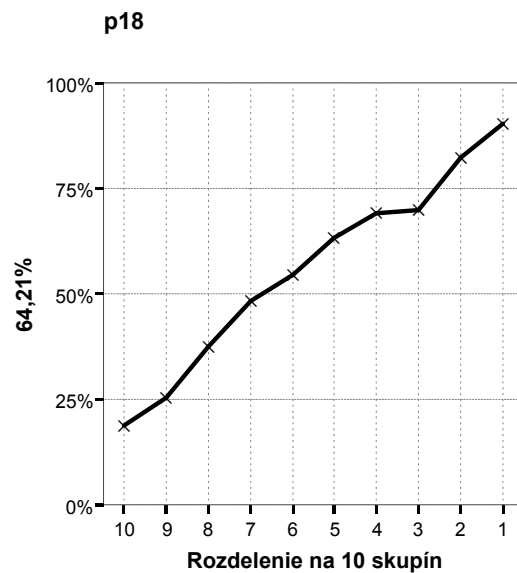
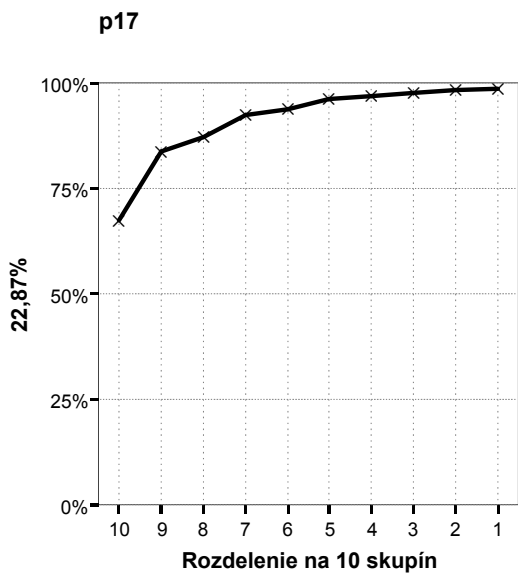
Pri tejto analýze by sme mali byť pozorní k položkám s citlivosťou nižšou ako 20 % a zvlášť k takým, ktoré majú citlivosť nižšiu ako 10 %³. Citlivosť väčšiny položiek je veľmi dobrá. Kritickou položkou tejto analýzy je položka 51.

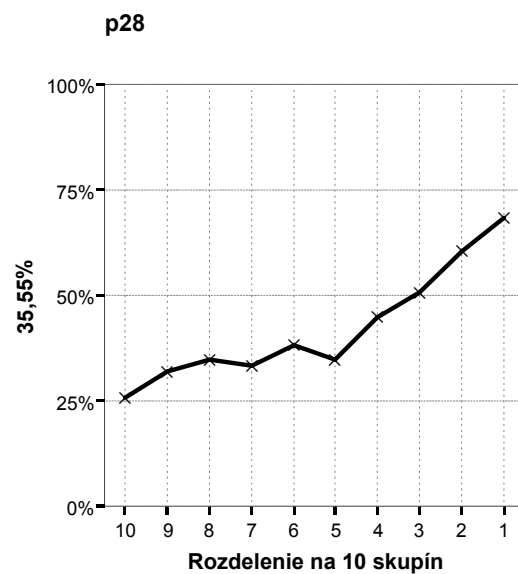
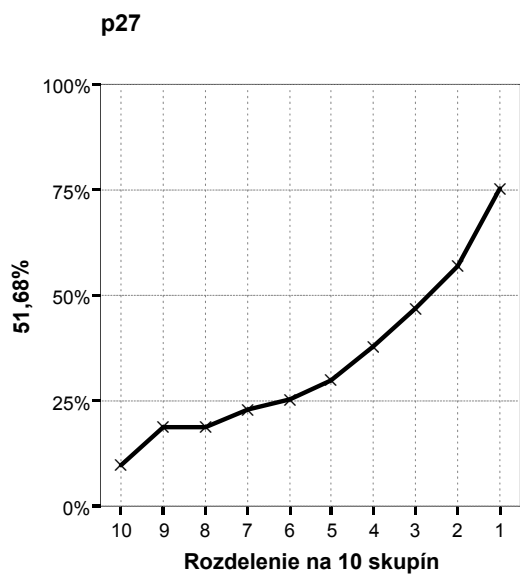
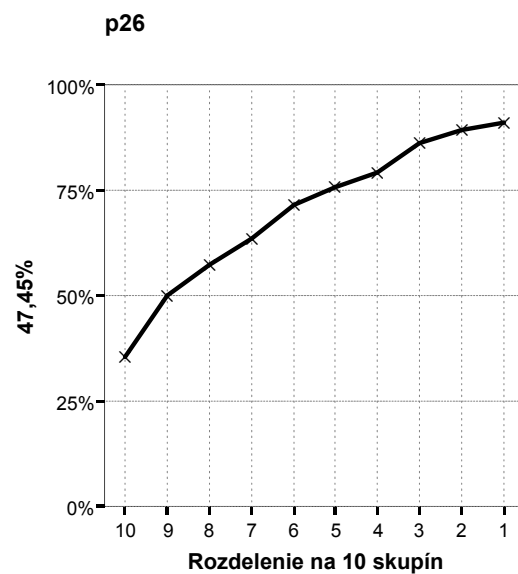
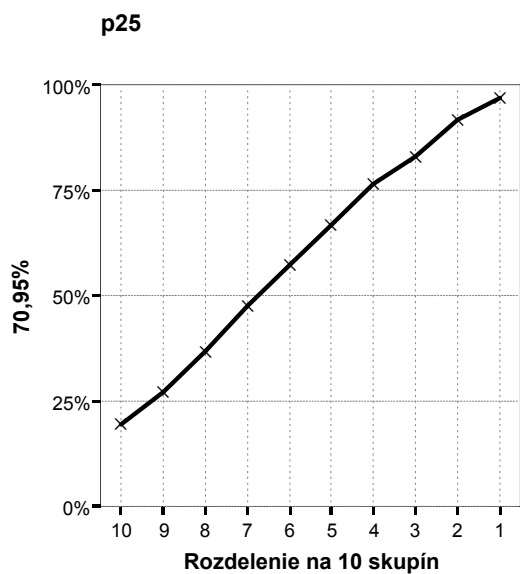
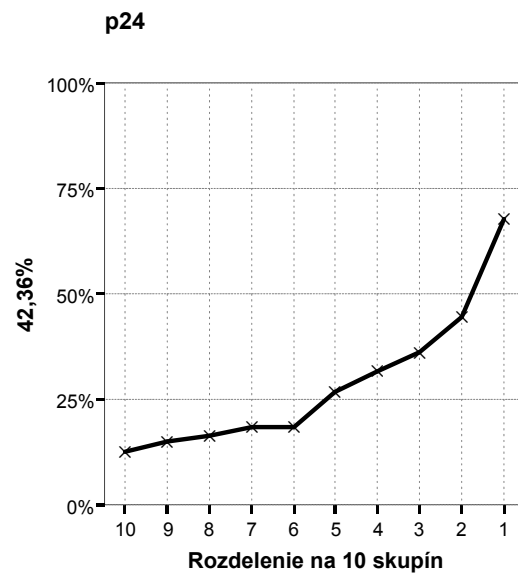
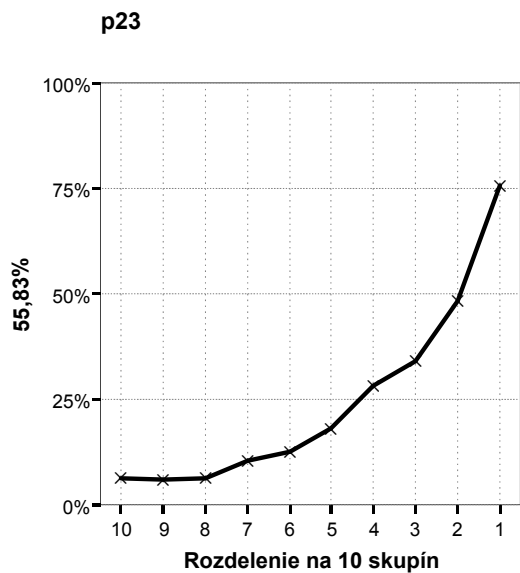


³ Podrobnejšie informácie o distribúcii úspešnosti nájde záujemca v Príručke [3].

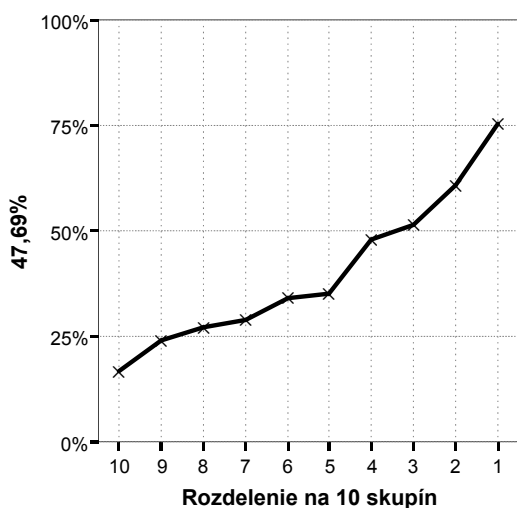




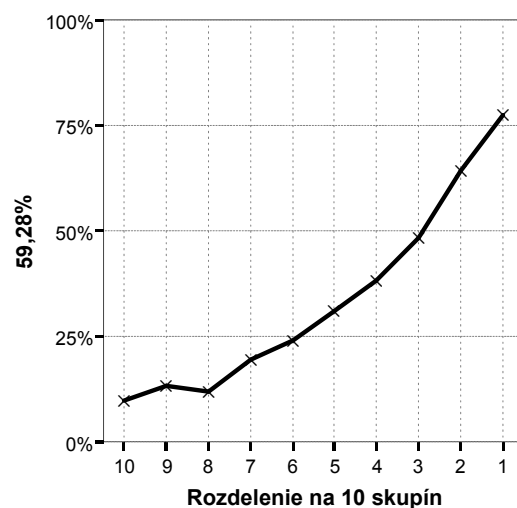




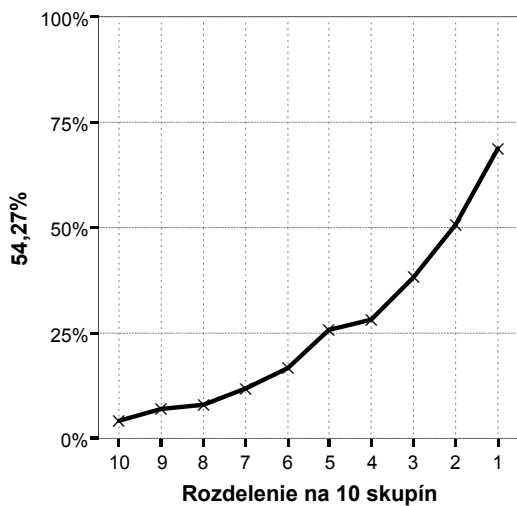
p29



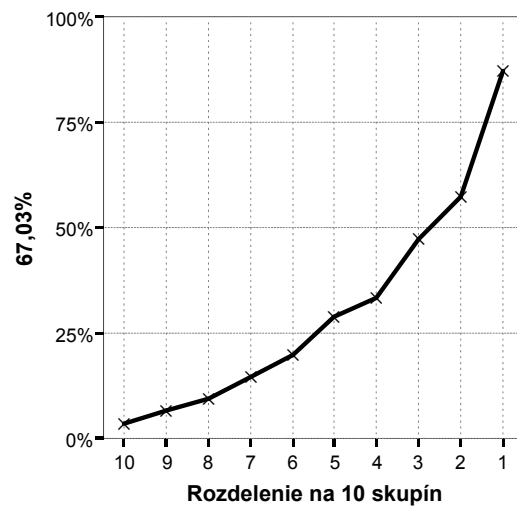
p30



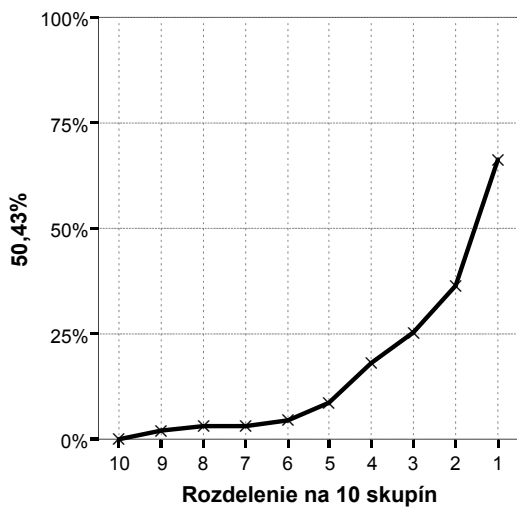
p31



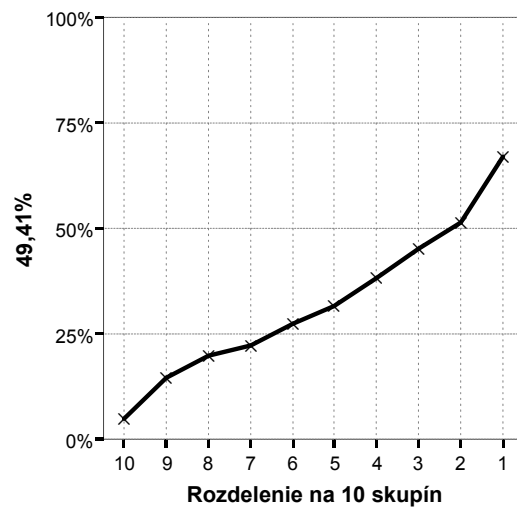
p32



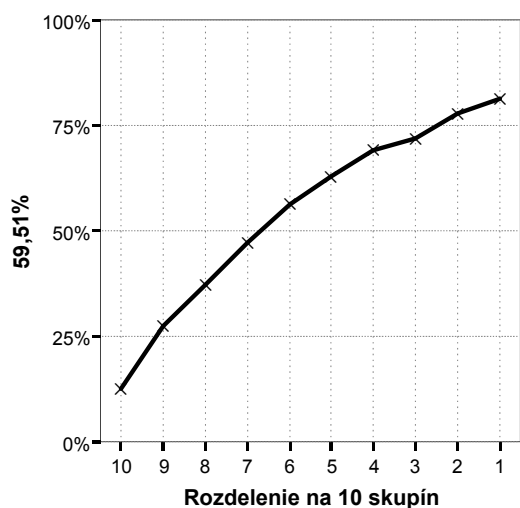
p33



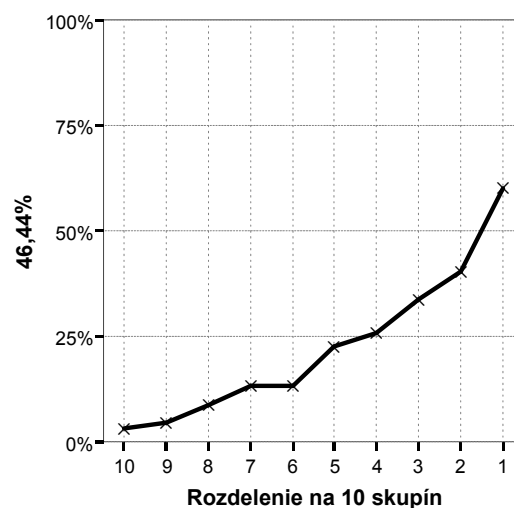
p34



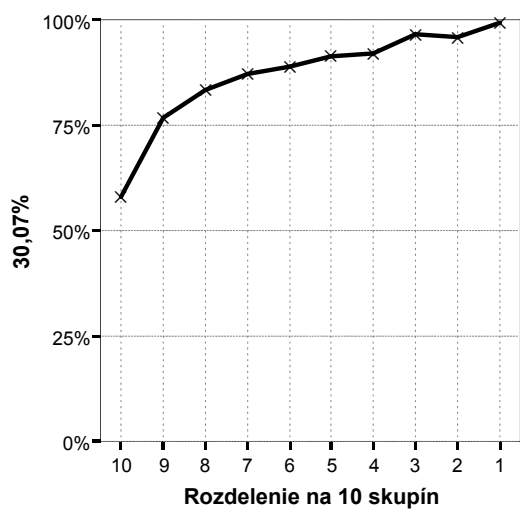
p35



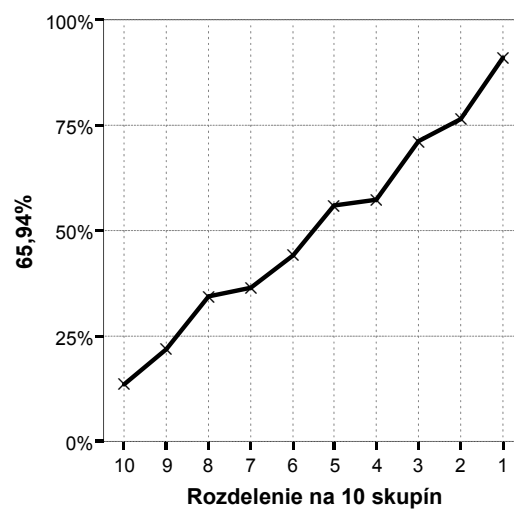
p36



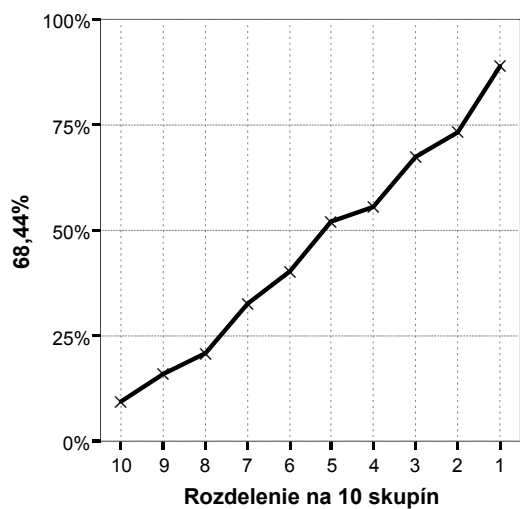
p37



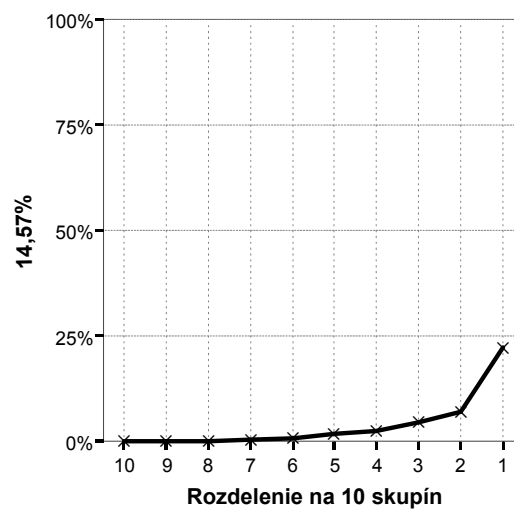
p38



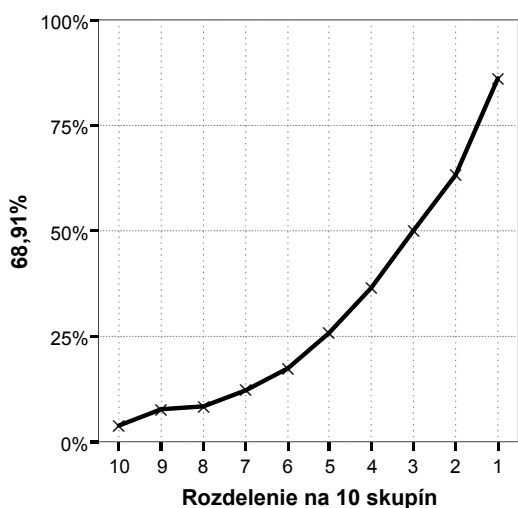
p39



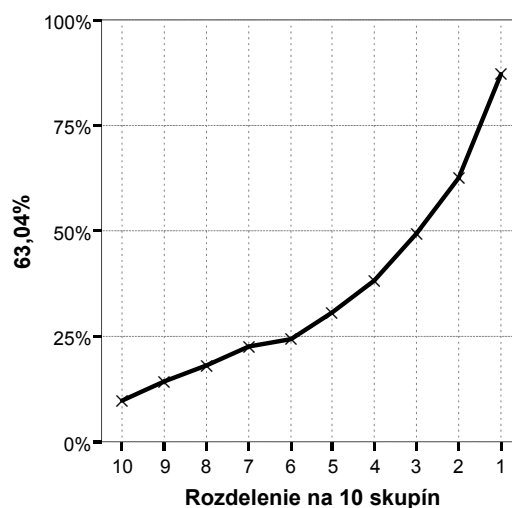
p40



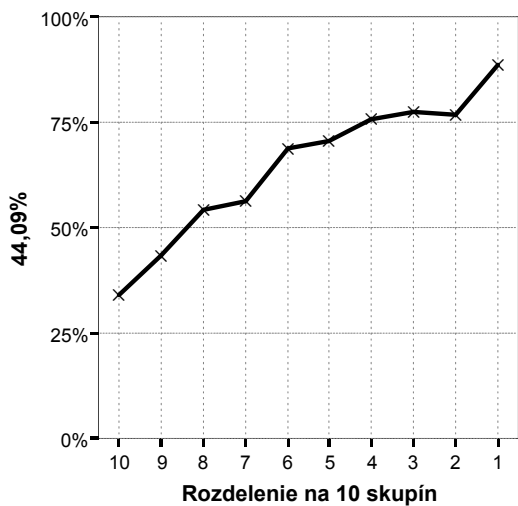
p41



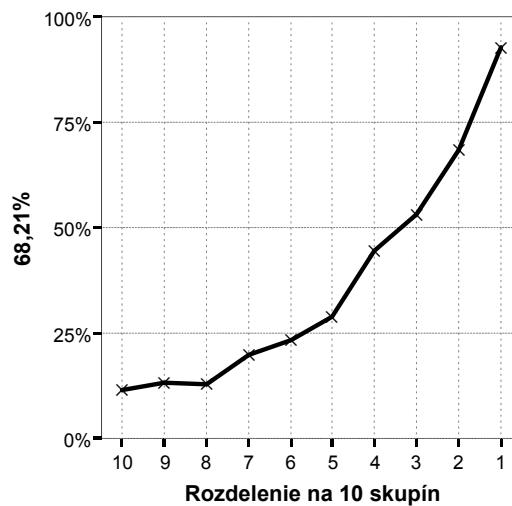
p42



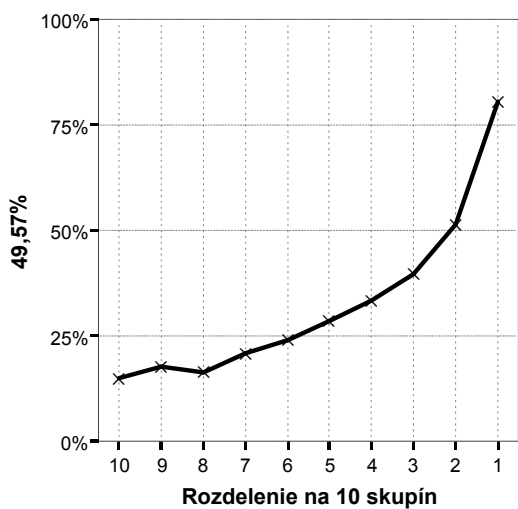
p43



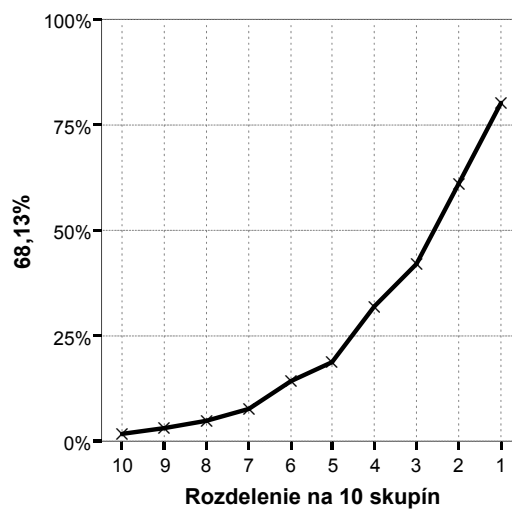
p44

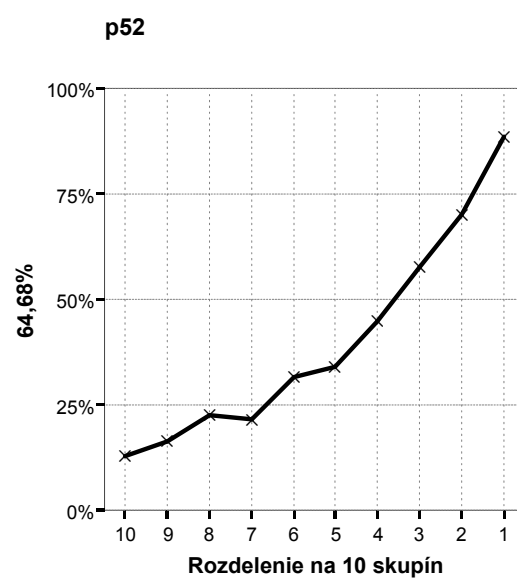
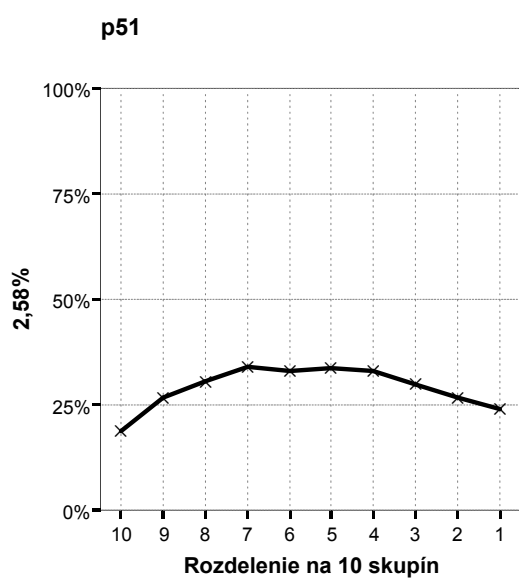
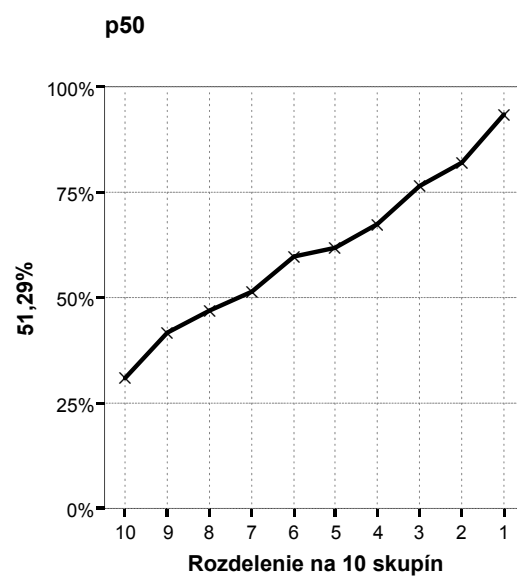
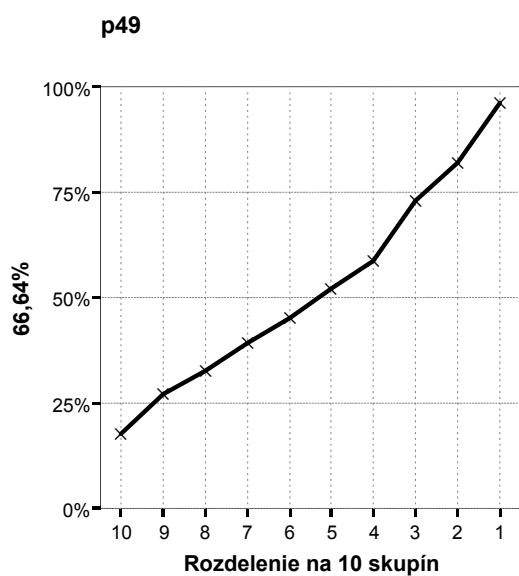
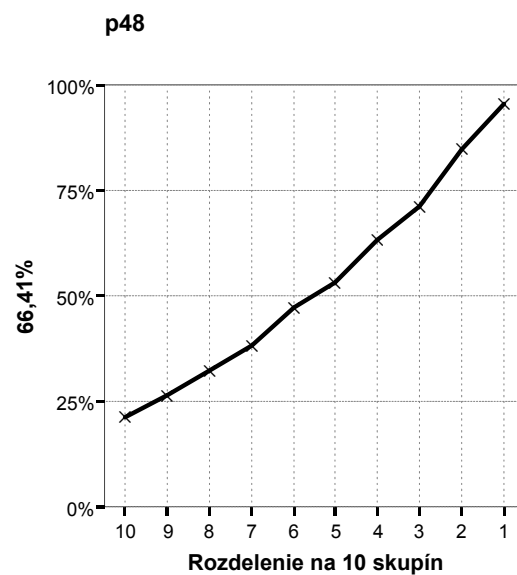
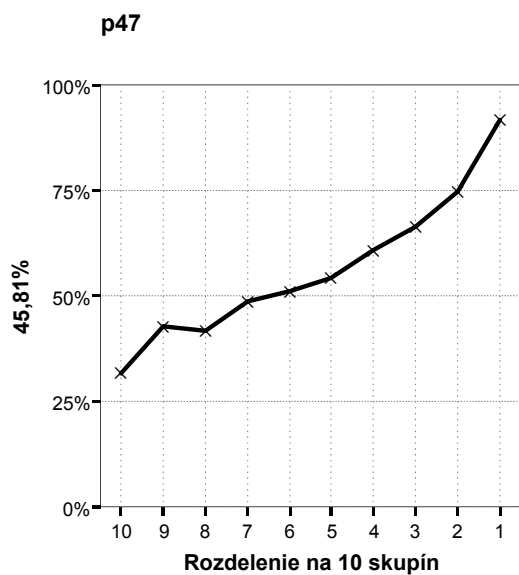


p45

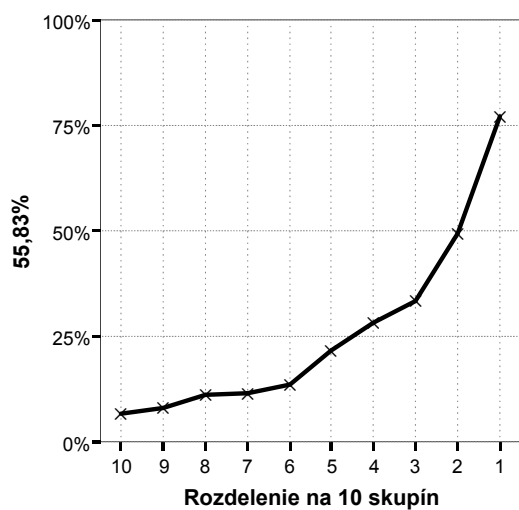


p46

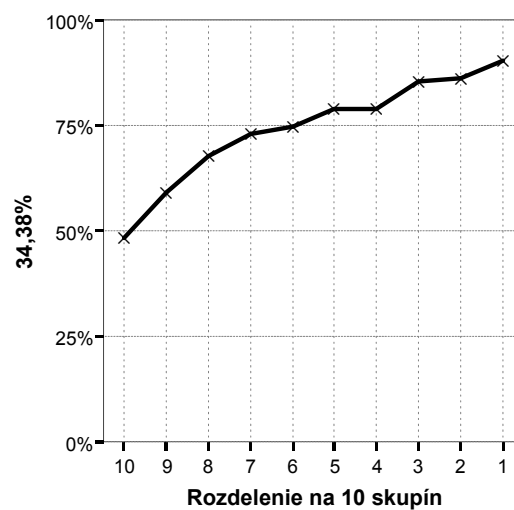




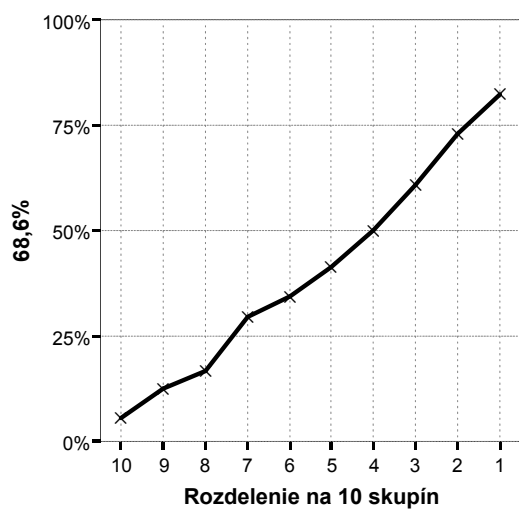
p53



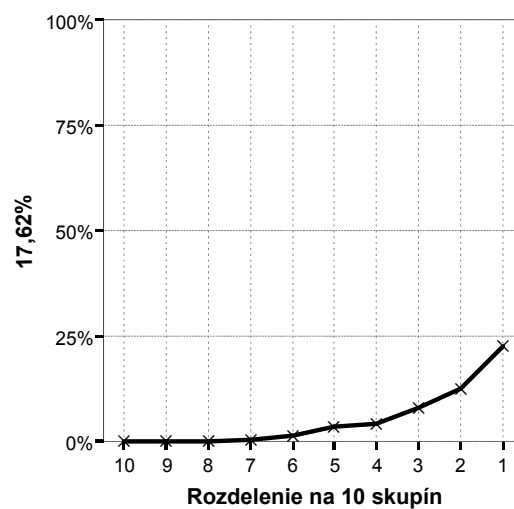
p54

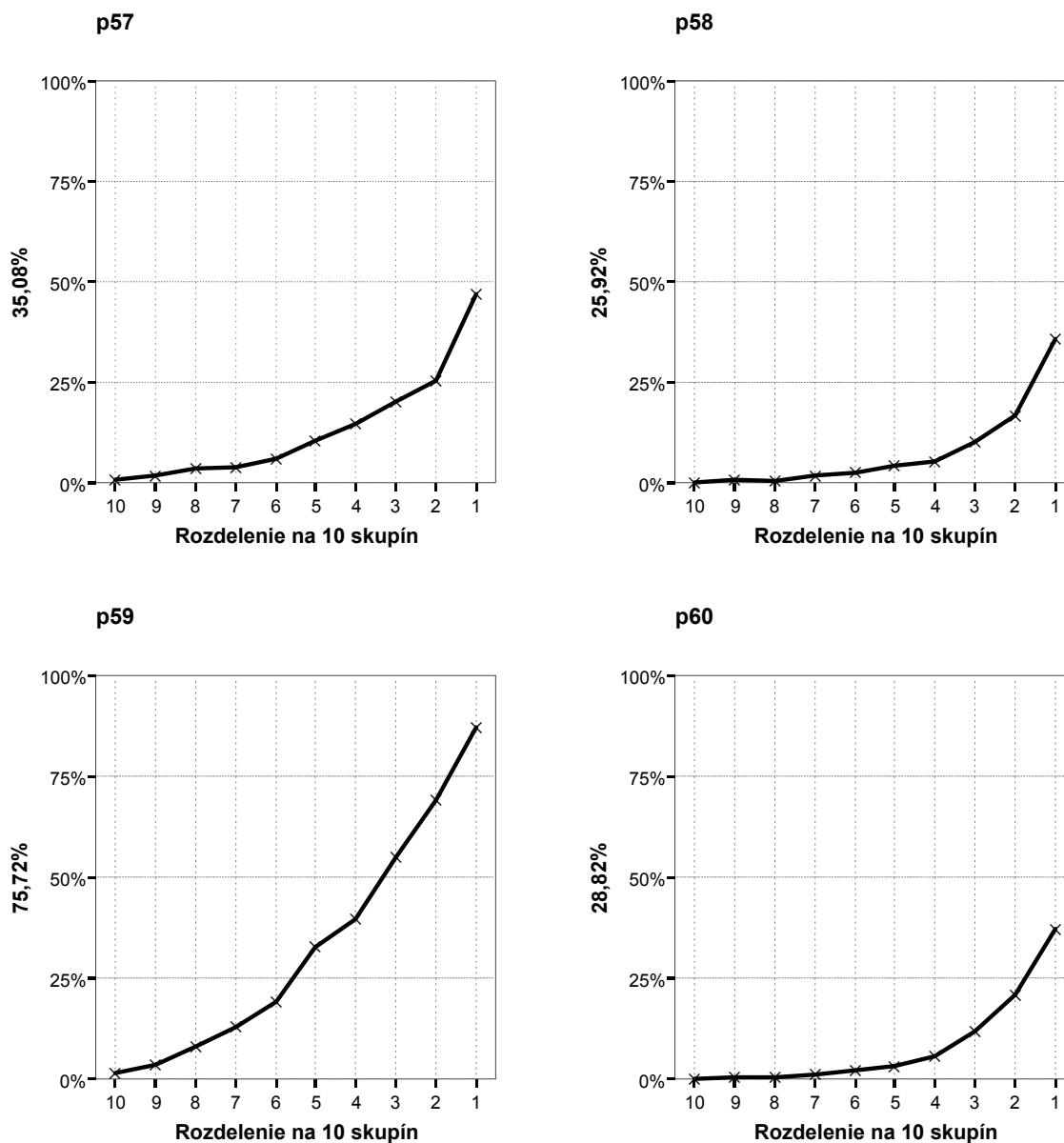


p55



p56





Obr. 12 Grafy distribúcie úspešnosti

Z Obr. 12 možno usudzovať, že okolo pätnásť položiek veľmi dobre diferencuje žiakov, ich graf distribúcie úspešnosti je spojitá rastúca diagonála (napr. 15, 25). Majú aj vysokú percentuálnu hodnotu citlivosti.

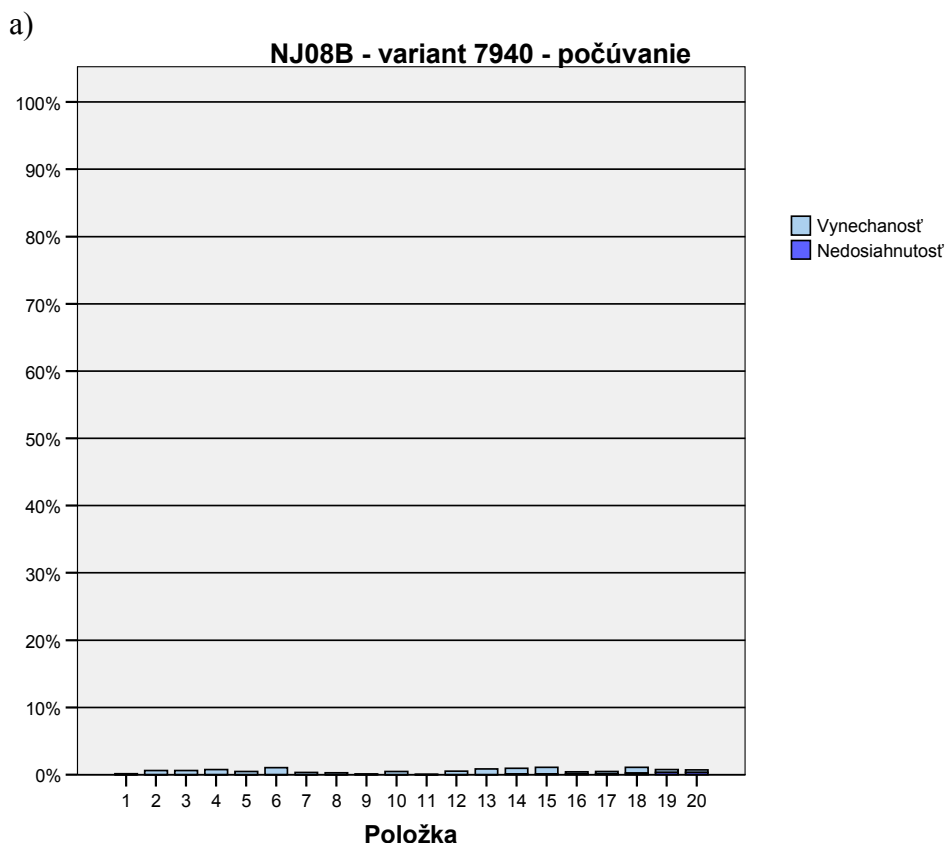
Iné položky výraznejšie oddeľujú najmenej úspešných žiakov (9. a 10. skupina) od ostatných, napríklad položka 16. Naopak, najúspešnejších žiakov výraznejšie separuje napríklad položka 33. Položky týchto dvoch kvalít sú v teste NJ08B zastúpené približne rovnakou mierou, ale položky veľmi ľahké, ako napr. 1, 9, 11, 17, 37, ..., sú početnejšie, ako položky veľmi ťažké, napr. 40, 56. Na celkovú výkonnosť žiakov sú citlivé málo až nedostatočne, diferencujú slabšie a to iba 10. alebo 1. skupinu výkonnostného spektra. Efektívnejšiu triediacu silu majú položky, ktoré diferencujú dobre polovicu výkonnostného spektra: skupiny 1 až 5 alebo 6 až 10, napríklad položky 60, 46, alebo 19, 12.

Hodnotenie si nerobí nárok na komplexnosť, je len príkladom, ako sa v grafoch (Obr.12) môže čitateľ orientovať.

3.7 Neriešenosť

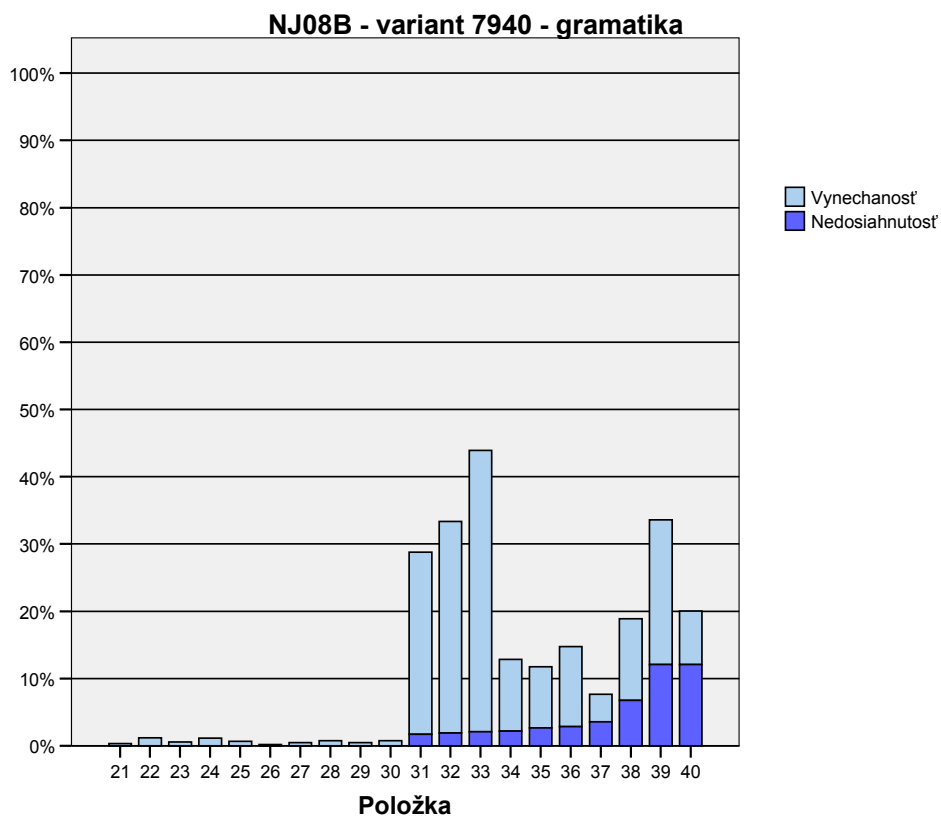
Neriešenosť⁴ môže poukazovať na obtiažnosť testu, jednotlivých položiek, prípadne nedostatok času na riešenie. Položky na Obr. 13 sú usporiadané podľa poradia v teste, podiel nedosiahnutosti na neriešenosti je znázornený farebne.

Vyššia neriešenosť (nad 10 %) sa objavila v prípade položiek 32, 33, 39, 40 v časti 'gramatika' a 56, 57, 58, 59, 60 v časti 'čítanie'. Možno predpokladať, že v prípade položiek 39 a 40 v časti 'gramatika' a 58, 59 a 60 v časti 'počúvanie' určený časový limit riešenia nebol pre viac ako 10 % žiakov dostatočný. Tieto položky však podľa iných analýz vykazovali priaznivé hodnoty (najmä 59) a podľa nich týchto 10 % tvorili hlavne slabší žiaci. Podobne položka 33, ale aj 32 a 39, ktoré v kritickej miere žiaci preskakovali alebo nedosiahli, podľa iných parametrov mali dobré vlastnosti a neriešili ich predovšetkým slabí žiaci.

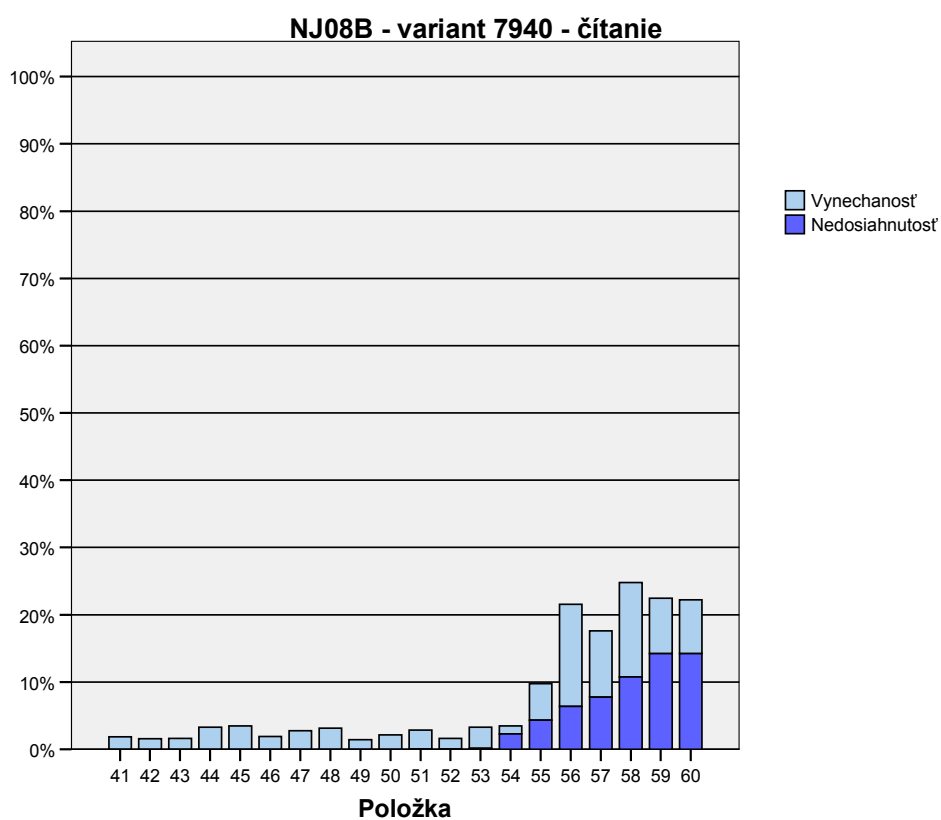


⁴ Podrobnejšie informácie sú opäť uvedené v Príručke [3].
EČ MS 2008

b)



c)



Obr. 13 a)-c) Vynechanosť a nedosiachnutosť položiek v jednotlivých častiach testu

3.8 Súhrnné charakteristiky položiek

V nasledujúcej tabuľke uvádzame súhrnné charakteristiky jednotlivých položiek. Kritické hodnoty sme odstupňovali farebným zvýraznením (Tab. 25).

V poslednom stĺpci (stonásobok koeficientu *P.Bis.*) sme farebne odstupňovali skupiny položiek z hľadiska problematickej medzipoložkovej korelácie do intervalov:

- $P.Bis. < 0,0$
- $0,1 < P.Bis. < 5,0$
- $5,1 < P.Bis. < 10,0$
- $10,1 < P.Bis. < 15,0$
- $15,1 < P.Bis. < 20,0$.

a)

Položka	Obťažnosť	Citlivosť	Nedosiahnutosť	Vynechanosť	Neriešenosť	Korelácia medzi položkou a zvyškom testu (Point Biserial)
1	8,1	16,4	,00	,13	,13	21,8
2	37,6	65,2	,00	,60	,60	42,3
3	49,3	65,3	,00	,60	,60	36,9
4	22,9	45,6	,00	,77	,77	36,4
5	33,9	54,5	,00	,47	,47	36,7
6	32,5	41,0	,00	1,05	1,05	26,9
7	11,1	24,7	,00	,33	,33	26,7
8	19,5	36,7	,00	,28	,28	30,4
9	11,6	16,1	,00	,09	,09	16,7
10	14,3	28,0	,00	,47	,47	24,7
11	4,9	13,3	,00	,06	,06	21,9
12	18,6	46,7	,00	,53	,53	40,1
13	64,7	57,6	,00	,86	,86	30,9
14	35,1	57,9	,09	,85	,94	45,0
15	32,6	70,0	,09	1,02	1,11	53,4
16	7,0	22,7	,13	,31	,44	35,1
17	8,6	22,9	,16	,34	,50	31,8
18	43,9	64,2	,25	,85	1,10	48,0
19	21,0	53,2	,33	,42	,75	47,4
20	17,3	34,1	,33	,39	,72	33,2

a. Časť testu = Počúvanie

b)

Položka	Obťažnosť	Citlivosť	Nedosiahnutosť	Vynechanosť	Neriešenosť	Korelácia medzi položkou a zvyškom testu (Point Biserial)
21	68,3	55,4	,00	,34	,34	41,3
22	52,3	70,8	,00	1,17	1,17	47,1
23	75,3	55,8	,00	,58	,58	46,2
24	71,2	42,4	,00	1,14	1,14	31,9
25	39,5	70,9	,00	,67	,67	43,8
26	29,9	47,5	,00	,20	,20	30,7
27	65,6	51,7	,00	,45	,45	38,0
28	57,5	35,6	,00	,75	,75	23,0
29	59,8	47,7	,00	,50	,50	31,7
30	66,1	59,3	,00	,75	,75	41,4
31	73,9	54,3	1,74	27,03	28,77	46,4
32	69,1	67,0	1,90	31,46	33,36	49,5
33	83,1	50,4	2,11	41,82	43,93	48,7
34	67,6	49,4	2,18	10,65	12,83	35,1
35	45,5	59,5	2,66	9,10	11,76	36,7
36	77,3	46,4	2,87	11,87	14,74	37,9
37	12,9	30,1	3,56	4,10	7,66	27,2
38	49,7	65,9	6,73	12,17	18,90	43,6
39	54,2	68,4	12,06	21,53	33,59	46,8
40	95,9	14,6	12,06	7,97	20,03	29,3

a. Časti testu = Gramatika

c)

Položka	Obťažnosť	Citlivosť	Nedosiahnutosť	Vynechanosť	Neriešenosť	Korelácia medzi položkou a zvyškom testu (Point Biserial)
41	68,7	68,9	,00	1,86	1,86	50,3
42	64,2	63,0	,00	1,57	1,57	45,1
43	35,3	44,1	,00	1,60	1,60	28,3
44	63,0	68,2	,00	3,29	3,29	51,0
45	67,1	49,6	,00	3,46	3,46	38,9
46	73,3	68,1	,00	1,90	1,90	52,8
47	43,5	45,8	,00	2,74	2,74	32,3
48	46,5	66,4	,02	3,13	3,15	44,4
49	47,5	66,6	,02	1,39	1,41	43,7
50	38,7	51,3	,02	2,11	2,13	35,6
51	70,8	2,6	,03	2,80	2,83	-2,5
52	59,8	64,7	,05	1,57	1,61	43,5
53	73,9	55,8	,14	3,13	3,27	44,5
54	25,7	34,4	2,30	1,16	3,46	19,5
55	59,3	68,6	4,31	5,43	9,74	42,8
56	94,6	17,6	6,36	15,19	21,55	24,2
57	86,5	35,1	7,75	9,85	17,60	34,0
58	92,1	25,9	10,78	14,02	24,79	31,5
59	67,0	75,7	14,22	8,22	22,44	50,4
60	91,5	28,8	14,22	8,02	22,24	34,0

a. Časti testu = Čítanie

Tab. 26 a)-c) Súhrnné charakteristiky položiek

Položková analýza poukázala na položky

- s extrémne nízkou obtiažnosťou: 1, 11, 16, 17;
- s extrémne vysokou obtiažnosťou 40, 56, 58, 60;
- 32, 33, 39 s neriešenosťou nad 30 %;
- 9, 51, 54, ktoré mali nízku hodnotu medzipoložkovej korelácie, položka 51 aj nízku citlivosť.

Na úpravu bodovania sme navrhli položky:

40 pre extrémnu obtiažnosť (95,9 %) a nízku citlivosť (14,6 %), hodnota medzipoložkovej korelácie vyhovuje;

51, ktorá má neprípustne nízku hodnotu medzipoložkovej korelácie ($r = -0,25$) a nízku citlivosť (2,6 %).

Bodovanie testu NJ08B bolo upravené tak, že každému žiakovi sme v položkách 40 a 51 prisúdili jeden bod.

Záver

Na výsledky riešenia testu externej časti maturitnej skúšky sa môžeme pozerat' z hľadiska kvality výkonu žiakov, ako aj z hľadiska kvality meracieho nástroja – testu, pričom tieto dva aspekty sú navzájom prepojené.

Test NJ08B riešilo 12 711 maturantov. Počty v jednotlivých krajoch boli vyrovnané. Podľa zriaďovateľa 87 % žiakov pochádzalo zo štátnych škôl, zvyšok bol rozdelený medzi žiakov cirkevných a súkromných škôl. V rozdelení podľa typu školy najväčšiu skupinu tvorili žiaci stredných odborných škôl, ktorých bola polovica, najmenšia skupina (5 %) boli žiaci stredných odborných učilíšť. Podiel chlapcov a dievčat bol v danom súbore 2:3.

Priemerná úspešnosť v teste NJ08B (národný priemer) bola 52,9 %. Rozdiely dosiahnutých priemerných úspešností podľa kraja, zriaďovateľa, typu školy, pohlavia a polročnej klasifikácie sme vyhodnotili štatistickým testovaním obojstrannej signifikancie a vecnou signifikanciou rozdielov medzi dosiahnutou úspešnosťou a národným priemerom.

Ukázalo sa, že výkon žiakov podľa krajov bol vyrovnaný. Tak ako minulý rok, aj teraz Banskobystrický kraj bol posledný v poradí podľa priemernej úspešnosti, mal veľmi mierne horšie výsledky ako národný priemer. Podľa zriaďovateľa najlepšie výsledky dosiahli opäť žiaci cirkevných škôl, a to na úrovni miernej signifikancie. Štátne školy sa v tomto roku zaradili až za súkromné školy. Z hľadiska typu školy je výkon žiakov gymnázií – priemerná úspešnosť 66,0 % – opäť výrazne lepší, ako výkon žiakov ostatných škôl, kde priemerná úspešnosť bola 49,4 %. V porovnaní s predchádzajúcim rokom priemerné úspešnosti skupín podľa typu školy mierne vzrástli, najvýraznejšie v skupine žiakov stredných odborných učilíšť z 39,3 % na 46,3 %. Možno to pripísať možnosti maturovať v úrovni C a predpokladanému odlivu najslabšej skupiny žiakov SOU do tejto maturitnej úrovne. To sa pravdepodobne podieľalo aj na znížení počtu žiakov, ktorí nedosiahli hranicu úspešnosti 33 % z 2 721 žiakov v roku 2007 (t.j. 18,2 %) na 1 359 žiakov v roku 2008 (t.j. 10,7 %). V roku 2008 skupina žiakov zo SOU maturujúcich v úrovni B preukázala výkony na úrovni výkonov žiakov stredných odborných škôl a združených stredných škôl.

Rozdielnosť priemerných úspešností podľa pohlavia sa oproti minulému roku, kedy bola mierna, ešte znížila; podľa známky na polročnom vysvedčení pozorujeme v roku 2008 isté zmiernenie rozdielov medzi jednotlivými skupinami (1,2,...5). V oboch rokoch však skupina jednotkárov rovnakou mierou dosiahla výrazne lepší výkon ako národný priemer.

Pokiaľ by sme mali hodnotiť kvalitu testu v porovnaní s minulým rokom 2007, oba testy (NJ07B a NJ08B) vykazovali veľmi podobné psychometrické charakteristiky. Testy mierne lepšie diferencovali úspešnejších žiakov ako menej úspešných a slabých, oba boli stredne až mierne náročné pre meranú populáciu. Spôľahlivosť merania mali vysokú.

Vzhľadom na neúčast' takých žiakov, akí v tomto roku zväčša maturovali v úrovni C, sa v NJ08B ukázalo, že vzrástol počet veľmi ľahkých položiek z jednej v roku 2007 na desať v roku 2008. Počet extrémne obťažných a obťažných sa takmer nezmenil, preto predpokladáme, že takéto položky boli pre túto úroveň veľmi náročné, a to bez ohľadu na typ školy v delení na gymnáziá a ostatné školy. Poradie položky v teste, faktor pohlavia a čiastočne aj typ školy, z ktorej žiak pochádza, nemali vplyv na náročnosť položiek ani v roku 2008.

Položková analýza testu NJ08B ďalej ukázala vyváženosť zastúpenia veľmi ľahkých a veľmi ťažkých položiek v celkovej skladbe testu, avšak proporčnosť náročnosti jednotlivých častí ('počúvanie', 'gramatika' a 'čítanie') bude potrebné v budúcnosti zlepšiť (Obr. 10, s.18).

Spomedzi tridsiatich šiestich položiek s výberom odpovede (VO) sa štyri ukázali s málo závažnými kritickými hodnotami a jedna položka (51) s kritickou hodnotou

distraktora. Možno povedať, že až na týchto päť položiek, zvyšné mali veľmi dobre zvolené distraktory, ktoré veľmi dobre filtrovali menej výkonných žiakov.

Analýza distribúcie úspešností spolu s analýzou citlivosti potvrdila vysokú kvalitu polovice položiek s vysokou triediacou silou a citlivosťou (okolo 60 %). Aj ďalších 20 % položiek malo dobrú kvalitu, ale nižšiu citlivosť (okolo 45 %). Táto analýza odhaľuje o.i. kvalitu veľmi ľahkých a veľmi ťažkých položiek, prípadne nejednoznačnosť triediacej sily. Ďalej sa ukázalo, že v NJ08B sa nachádza 10 % veľmi ľahkých a 10 % veľmi ťažkých položiek, spomedzi ktorých niektoré dobre oddeľujú krajné skupiny výkonnostného spektra.

Z hľadiska neriešenia položiek sa situácia vylepšila. Z 7,6 % v roku 2007 poklesla priemerná neriešenosť v roku 2008 na 5,1 %. Opakuje sa úkaz, že najväčšiu neriešenosť mali položky s krátkou odpoveďou (KO), preto, ak to obsah tém dovoľuje, navrhujeme položky s VO zaradiť za položky s KO, aby sme tak efektívnejšie využili koncentráciu pozornosti žiakov.

Literatúra

1. Burjan, V.: *Tvorba a využívanie školských testov vo vzdelávacom procese*. Bratislava: Exam, 1999.
2. Hendl, J.: *Přehled statistických metod zpracování dat*. Praha: Portál, 2004.
3. Juščáková, Z. – Ringlerová, V.: *Príručka (vysvetlenie pojmov používaných v záverečných správach zo štatistického spracovania testov EČ MS)*. Bratislava: ŠPÚ, 2008. www.statpedu.sk
4. Kolektív: *Standardy pro pedagogické a psychologické testování*. Praha: Testcentrum, 2001.
5. Lapitka, M.: *Tvorba a použitie didaktických testov*. Bratislava: ŠPÚ, 1996.
6. Ritomský, A. - Zelmanová, O.: *Štatistické spracovanie a analýza dát rozsiahlych monitorovaní* Bratislava: ŠPÚ, 2003.
7. Ritomský, A. - Zelmanová, O. - Zelman, J.: *Štatistické spracovanie a analýza dát rozsiahlych monitorovaní* Bratislava: ŠPÚ , 2002.
8. Sklenárová, I. - Zelmanová, O.: *Metodika spracovania dát z maturity 2005 v systéme SPSS*. Bratislava: ŠPÚ, 2005.
9. *SPSS Base 10.0 User`s Guide*. by SPSS Inc. : Chicago 1999.
10. *SPSS Base 7.0 Syntax Reference Guide*. by SPSS Inc.: Chicago 1996.
11. Turek, I.: *Učiteľ a pedagogický výskum*. Bratislava: Metodické centrum, 1998.
12. Wimmer, G.: *Štatistické metódy v pedagogickom výskume*. Hradec Králové: Gaudeamus, 1993.



MINISTERSTVO ŠKOLSTVA SLOVENSKEJ REPUBLIKY

STROMOVÁ 1, 813 30 BRATISLAVA

M A T U R I T A 2 0 0 8


EXTERNÁ ČASŤ

NEMECKÝ JAZYK

úroveň **B**

kód testu: 7940

**NEOTVÁRAJTE, POČKAJTE NA POKYN!
PREČÍTAJTE SI NAJPRV POKYNY K TESTU.**

- Test obsahuje **60 úloh**.
- Na vypracovanie testu budete mať **100 minút**.
- V teste sa stretnete s dvoma typmi úloh:
 - pri úlohách s výberom odpovede vyberte správnu odpoveď spomedzi niekoľkých ponúkaných možností, z ktorých je vždy správna iba jedna. Správnu odpoveď zaznačte krížikom do príslušného políčka odpoveďového hárka označeného piktogramom **X**.
 - pri úlohách s krátkou odpoveďou, ktorú tvorí jedno či niekoľko slov, píšete do príslušného poľa odpoveďového hárka označeného piktogramom .
- Pri práci smiete používať iba pero s čiernou alebo modrou náplňou. Nesmiete používať zošity, slovníky, učebnice ani inú literatúru.
- **Píšte čitateľne. Pri použití tlačeneho písma rozlišujte veľké a malé písmená.**
- **Podrobnejšie pokyny na vyplňovanie odpoveďového hárka sú na poslednej strane testu. Prečítajte si ich.**
- Pracujte rýchlo, ale sústreďte sa.

Želáme vám veľa úspechov!

Začnite pracovať, až keď dostanete pokyn!

Abschnitt I – HÖRVERSTEHEN (20 Punkte)

Táto časť testu sa skladá z troch nahrávok. Každú z nich budete počuť dvakrát. Počas počúvania odpovedajte na otázky prislúchajúce k jednotlivým nahrávkam. Sledujte inštrukcie a piktogramy, aby ste vedeli, na ktorý odpoveďový hárok máte vyznačovať svoje odpovede.

Teil 1: Klassenfahrt (7 Punkte)

Vypočujte si rozhovor v študentskej ubytovni.

Na základe vypočutého vyberte správnu odpoveď. Vždy je správna iba **jedna** z ponúkaných možností.

Svoje odpovede vyznačte na odpoveďovom hárku označenom piktogramom X.

Teraz máte dve minúty na prečítanie úloh 01 – 07.

01 Die Schüler müssen ihr Frühstück .

- (A) selbst zubereiten
- (B) von 7 bis 8 Uhr 30 einnehmen
- (C) von zu Hause mitbringen
- (D) abends bestellen

02 Nach dem Frühstück sollen die Schüler .

- (A) die Zimmer aufräumen
- (B) das Geschirr in die Spülmaschine geben
- (C) das Geschirr selbst abspülen
- (D) die Jugendherberge verlassen

03 Die Schüler müssen in der Herberge rechtzeitig sein.

- (A) abends
- (B) morgens
- (C) mittags
- (D) nachmittags

04 Zigaretten .

- (A) kann man in der Kantine kaufen
- (B) rauchen ist nicht erlaubt
- (C) darf man draußen rauchen
- (D) sind hier teuer

05 Die Schüler verbringen den ersten Abend .

- (A) in der Stadt
- (B) in ihren Zimmern
- (C) vor dem Fernseher
- (D) beim Sport

06 Am nächsten Vormittag steht auf dem Programm.

- (A) eine Schifffahrt
- (B) Baden im Fluss
- (C) ein Spaziergang durch die Stadt
- (D) ein Museumsbesuch

07 Am Mittwoch fahren die Schüler mit nach Koblenz.

- (A) einem Zug
- (B) ihren Fahrrädern
- (C) einem Bus
- (D) einem Schiff

Test pokračuje na ďalšej strane

Teil 2: Was willst du werden? (6 Punkte)

Vypočujte si rozhovor študentov s ich študijným poradcom.

Na základe vypočutého vyberte správnu odpoveď. Vždy je správna iba **jedna** z ponúkaných možností.

Svoje odpovede vyznačte na odpoved'ovom hárku označenom piktogramom X.

Teraz máte dve minúty na prečítanie úloh **08 – 13**.

08 Matthias will .

- (A) vor allem Geld verdienen
- (B) am liebsten studieren
- (C) sowohl studieren als auch Geld verdienen

09 In Deutschland sind noch freie Plätze für .

- (A) Lehrer
- (B) Informatiker
- (C) Ingenieure

10 Britta möchte an einer Schule unterrichten.

- (A) seit ihrer Kindheit
- (B) seit einem Jahr
- (C) in einem Jahr

11 Sie hat sich schon jetzt für die Arbeit entschieden.

- (A) am Gymnasium
- (B) in der Realschule
- (C) in der Grundschule

12 Corinna wollte schon immer Ärztin werden, obwohl das Studium ist.

- (A) manchmal nicht interessant
- (B) schwer und lang
- (C) stressig und teuer

13 Nach dem Medizinstudium an der Universität .

- (A) geht die Ausbildung weiter
- (B) darf man im Ausland arbeiten
- (C) arbeitet man sofort als Facharzt

Teil 3: Im Reisebüro (7 Punkte)

Vypočujte si rozhovor Schmeichelovcov s pracovníčkou cestovnej kancelárie.

Na základe vypočutého priradte k destináciám 14 – 20 argumenty A – G, ktoré uviedli Schmeichelovci.

Svoje odpovede napíšte na odpoveďový hárok označený piktogramom .

Teraz máte dve minúty na prečítanie úloh 14 – 20.

14 Großbritannien

A scharfe Küche

15 Australien

B kein konkreter Grund

16 Asien

C kein gutes Wetter

17 Polen

D nicht exotisch genug

18 Irland

E große Entfernung

19 Mallorca

F wenig Touristen

20 Menorca

G zu volle Strände

Koniec prvej časti testu

Abschnitt II – SPRACHSTRUKTUREN, WORTSCHATZ (20 Punkte)

Táto časť testu sa skladá z dvoch textov. Jej vypracovaniu by ste mali venovať približne 25 minút. Pri každom texte si všímajte piktogram, aby ste vedeli, ktorý odpoveďový hárok máte použiť.

Teil 1: Der Schritt ins Berufsleben (10 Punkte)

V nasledujúcom texte sú na miestach 21 – 30 vynechané slová. Za textom nájdete pre každé vynechané miesto štyri možnosti doplnenia. Rozhodnite, ktorá z ponúkaných možností (A) – (D) je správna. Vždy je správna iba jedna možnosť.

Svoje odpovede vyznačte na odpoveďovom hárku označenom piktogramom X.

Wenn wir einen Menschen zum ersten Mal treffen, brauchen wir nur einen Augenblick, um uns eine Meinung über ihn zu bilden. Zu diesem Ergebnis **21** amerikanische Wissenschaftler. „Was will ich, was kann ich? Welcher Job interessiert mich wirklich?“ Diese Fragen muss man für sich klären, **22** man sich irgendwo bewirbt, sagt Doris Fabian, Bewerbungstrainerin und Leiterin eines Personalbüros.

„Ganz **23** ist auch, ob dir der Beruf genug Weiterbildungsmöglichkeiten bietet, und wie es mit dem Verdienen aussieht. Sind diese Fragen beantwortet, kannst du dich nach freien Stellen umsehen.

Wenn du etwas Passendes findest, kannst du ein Bewerbungsschreiben formulieren. Es muss ordentlich aussehen. Lass es jemanden kontrollieren, **24** Deutsch perfekt ist. Unterschreibe es mit Vornamen und Familiennamen, nicht umgekehrt! Informiere dich, ob **25** Zeugnisse **25**. Ganz wichtig ist das Foto von dir. Automatenbilder oder private Aufnahmen reichen nicht. Geh zu einem **26** Fotografen. Das bringt mehr, **27** es kostet.

„Nicht zu viel Haut zeigen!“, rät Doris den Mädchen, was die Kleidung beim Bewerbungsgespräch angeht. Sie empfiehlt einen Hosenanzug oder ein Kostüm mit einer Bluse, für Jungen ist in manchen Firmen sogar ein Anzug mit Krawatte angegeben. Die Haare sind gewaschen und frisiert, das Gesicht rasiert, die **28** sauber. Sei pünktlich und verzichte auf eine Zigarette. Schminke, Parfum und Rasierwasser **29** nur dezent benutzt, die Schuhe sind geputzt. Dann kommt der große Moment. Die ersten Sekunden sind total wichtig.

Bewerbungen **30** einen Arbeitsplatz ziehen sich durch das ganze Leben. Doch wenn man sich gut vorbereitet, kann nichts schief gehen. Wir wünschen dir auf alle Fälle viel Glück!

21 (A) kommt (B) kämen (C) kam (D) kamen

22 (A) während (B) als (C) bevor (D) solange

23 (A) entschieden (B) entscheide (C) entscheidend (D) entscheidet

24 (A) deren (B) den (C) denen (D) dessen

25 (A) du ... beilegen sollst (B) sollst ... du beilegen
(C) du ... sollst beilegen (D) beilegen ...sollst du

26 (A) professioneller (B) professionellen (C) professionellem (D) professionelle

27 (A) wie (B) wenn (C) als (D) wie viele

28 (A) Fingernägel (B) Fingernagel (C) Fingernagels (D) Fingernägeln

29 (A) haben (B) werden (C) würden (D) wären

30 (A) in (B) an (C) um (D) bei

Test pokračuje na ďalšej strane

Teil 2: Vom Kakao zur Schokolade (10 Punkte)

V nasledujúcom texte doplňte chýbajúce slová alebo časti slov 31 – 40. Graficky je vyznačený počet chýbajúcich hlások v danom slove.

Príklad: **00** = **Unterricht** (ch – 2 Buchstaben)

Svoje odpovede napíšte na odpoveďový hárok označený piktogramom  .

Seit mehr als 3000 Jahren lassen sich die Menschen Schokolade schmecken. Mayas und Azteken, frühe Indianervölker, haben zum Beispiel sehr gern Kakao getrunken – obwohl er ziemlich **31** schmeckte. Kakaobohnen waren damals sogar richtig wertvoll, sie wurden als Geld benutzt.

Ein Hase **32** bei den Azteken 100 Kakaobohnen, ein Truthahn sogar ganze 200 Kakaobohnen.

Als die Spanier Mexiko eroberten, fanden sie den Kakao der Einheimischen ziemlich unappetitlich. Aber dann machten sie ihn warm, **33** Zucker hinein und siehe da: Auf einmal schmeckte er! Und was die Spanier hatten, wollten die Italiener, Franzosen und **34** natürlich auch. Im 17. Jahrhundert kam der Kakao **35** . Hier wurde er aber lange Zeit nur **36** verkauft – gegen Fieber und Bauchschmerzen.

Bis dann die erste Tafel Schokolade kam, brauchte es noch **37** Erfindungen und Versuche. Erst 1849 gab es in Birmingham zum ersten Mal Schokolade, die nicht getrunken, **38** gegessen werden konnte.

Alle weiteren Erfindungen haben die Schokolade dann immer noch leckerer gemacht. Dank Rudolphe Lindt ist sie jetzt so richtig zart. Er baute nämlich 1879 eine **39** , die die Schokoladenmasse stundenlang schlägt.

Lindts Erfindung wird seither überall zur Herstellung von Schokolade **40** .

Koniec druhej časti testu

Abschnitt III – LESEVERSTEHEN (20 Punkte)

Táto časť testu sa skladá z troch textov. Jej vypracovaniu by ste mali venovať približne 45 minút. Pri každom texte si všímajte piktogram, aby ste vedeli, ktorý odpoveďový hárok máte použiť.

Teil 1: Was macht eigentlich Ivan Lendl? (7 Punkte)

*Prečítajte si nasledujúci text. K odpoveďiam 41 – 47 priradte vhodnú otázku spomedzi možností (A) – (J). Tri otázky nepatria k žiadnej odpovedi. Vždy existuje iba **jedno** správne riešenie.*

*Svoje odpovede vyznačte na odpoveďovom hárku označenom piktogramom **X**.*

41 Selten. Ich sehe ein wenig verändert aus. Mein kurzes Haar ist sehr praktisch, ich brauche kaum Shampoo.

42 Gute Bemerkung! Und das, obwohl ich fast jeden Tag auf dem Fahrrad sitze, was viel Spaß macht! Ich gehe auch viel joggen. Auf die Waage gucke ich lieber nicht! Ich kann nicht nur zu Hause auf dem Sofa sitzen. Ich muss mich bewegen, auch wenn es nicht so aussieht! Aber Tennis spiele ich höchstens ein-, zweimal im Jahr. Und dann nur für einen guten Zweck.

43 Ich habe keinen Schläger mehr, ich habe alle gespendet. Ich muss mir immer einen leihen. Hauptgrund ist aber, dass ich nicht mehr so spielen könnte, wie ich es gern möchte, meine Rückenprobleme sind zu stark. Und wenn ich etwas mache, will ich es zu 100 Prozent machen. Halbe Sachen gibt es bei mir nicht.

44 Meistens wenn Roger Federer bei Grand-Slam-Turnieren spielt. Die Kerle sind heute größer, kräftiger und haben sehr harte Schläge. Das hängt natürlich auch mit der Weiterentwicklung der Tennisschläger zusammen.

45 Nach so vielen Jahren ist es nicht so einfach. Meine große Familie nimmt zwar viel Zeit in Anspruch, aber ein Mal im Jahre fahre ich schon zu den US-Open. Dort treffe ich auch immer die alten Tennisfreunde und Gegner.

46 Klar, ich habe es nicht vergessen. Ich war beim Spielen immer konzentriert. Das musste dem Gegner sofort auch aus meinem Gesicht klar sein – das war ein Teil der Strategie. Ich bin auch heute noch Ivan der Schreckliche, zum Beispiel wenn ich gegen meine Töchter auf dem Golfplatz spiele.

47 Sagen wir so: Es ist längst vergessen. Es wurde damals behauptet, dass ich mir zu Hause extra einen Rasenplatz angelegt hätte, um bessere Chancen bei diesem Turnier zu haben. Völliger Quatsch! Ich habe mehr erreicht, als ich je erträumt habe. Andererseits: Natürlich hätte ich gern 25 Grandslams gewonnen.

(A) Was gibt es Neues, Herr Lendl?

(B) Gucken Sie denn wenigstens noch Tennis?

(C) Warum spielen Sie nicht mehr?

(D) Haben Sie mit Tennis komplett abgeschlossen?

(E) Ärgert Sie die verpasste Chance im Wimbledon noch immer?

(F) Hängt es nicht mit ihrer Figur zusammen?

(G) Erinnern Sie sich noch, wie Sie von den Journalisten genannt wurden?

(H) Wenn Sie heute zehn wären, für welche Sportart würden Sie sich entscheiden?

(I) Werden Sie noch auf der Straße erkannt?

(J) Und sonst? Sind Sie genauso besessen vom Golfen wie damals vom Tennis?

Test pokračuje na ďalšej strane

Teil 2: Natascha (6 Punkte)

Prečítajte si nasledujúci text. Rozhodnite o každom z tvrdení **48 – 53**, či je pravdivé – richtig (**A**) alebo nepravdivé – falsch (**B**). Uved'te vždy aj označenie toho odseku (**a**) – (**e**), na základe ktorého ste rozhodli o pravdivosti alebo nepravdivosti daného tvrdenia. Vždy existuje iba **jedno** správne riešenie.

Svoje odpovede vyznačte na odpoved'ovom hárku označenom piktogramom X.

- (a) Natascha. So heißt unser neues Au-pair-Mädchen. Sie kommt aus der Ukraine und hat ein Diplom in Physik. Das bedeutet, sie ist viel klüger als wir, kann es aber zum Glück nicht so richtig sagen, jedenfalls nicht auf Deutsch. Natascha ist nicht unser erstes Au-pair-Mädchen. Die perfekte Betreuung für unsere Kinder zu finden war nämlich bis jetzt nur mit Problemen verbunden.
-
- (b) Das erste Mädchen war aus Georgien. Im Internet hieß es, sie ist Deutschlehrerin und kennt sich mit Kindern und Haustieren aus. Nichts davon war wahr. Sie sprach fast kein Deutsch. Einmal mussten wir weg. Die Kinder brachten wir zu Freunden und baten Irina den Hund zu füttern und mit ihm spazieren zu gehen. Als wir nach Hause kamen, saß Irina in der Küche. Es stank alles fürchterlich. Auf unsere Frage, warum sie mit dem Hund nicht draußen war, zeigte sie zum Fenster und sagte, dass es die ganze Zeit regnete.
-
- (c) Versuch Nummer zwei hieß Laura und war aus Riga. Sie trug Turnschuhe, rauchte, trank und wollte Schauspielerin werden. Sie hatte kein Interesse für Kinder und sprach nur Englisch. Unsere Familie sprach also nur Englisch. Sie schlief gern lange. Dies machte es ihr unmöglich, die Sprachschule zu besuchen, die wir ihr bezahlten. Nach drei Monaten stellte ich ihr – auf Englisch ein Ultimatum: Von hier fahren zwei Busse ab. Der eine fährt in die Schule, der andere nach Riga. Kapiert? Sie entschied sich für Riga.
-
- (d) Unser drittes Mädchen kam aus Kenia. Die Kinder liebten sie. Sie hieß Faith, und am Anfang gab sie sich große Mühe. Nach ein paar Monaten entdeckte sie leider das Nachtleben. Sie freute sich immer aufs Wochenende. Wenn sie am Montag nach Hause kam, roch sie nach Alkohol und Zigaretten. Irgendwann kam sie gar nicht mehr. Sie schickte eine E-Mail: „Ich bin schwanger. Faith.“ Wir haben sie nie wieder gesehen. Ihr empörter Vater aus Nairobi rief bei uns täglich an und fragte uns, was wir mit seiner Tochter angestellt haben.

- (e) Und jetzt zurück zur Natascha. Sie stieg vor drei Monaten als Letzte aus einem Bus voller Au-pair-Mädchen aus und hatte eine schreckliche Frisur. Sie trug einen Koffer sowie einen sehr alten Computer mit Monitor, für den es hier leider keine Steckdose gibt. Sie kann mit Kindern umgehen, kochen, bügeln und hat keine Angst vor Hunden. Neulich schrieb sie auf die Tafel in unserer Küche, dass sie eine Folie für Lebensmittel braucht. Sie wollte etwas für ihre Figur tun. Sie schrieb: „Kaufen bitte Du Polyethylen!“

48 Ein tüchtiges Au-pair-Mädchen zu finden war mit Schwierigkeiten verbunden.
(A) richtig **(B)** falsch Welcher Absatz **(a)** – **(e)** bestätigt Ihre Antwort?

49 Das englisch sprechende Au-pair-Mädchen besuchte einen deutschen Intensivsprachkurs.
(A) richtig **(B)** falsch Welcher Absatz **(a)** – **(e)** bestätigt Ihre Antwort?

50 Der mitgebrachte PC des Au-pair-Mädchens war sehr veraltet.
(A) richtig **(B)** falsch Welcher Absatz **(a)** – **(e)** bestätigt Ihre Antwort?

51 Die Eltern eines Au-pair-Mädchens machten wegen ihrer Tochter Ärger.
(A) richtig **(B)** falsch Welcher Absatz **(a)** – **(e)** bestätigt Ihre Antwort?

52 Das eine Au-pair-Mädchen sprach nicht deutsch, aber sie konnte sich hervorragend um unser Haustier kümmern.
(A) richtig **(B)** falsch Welcher Absatz **(a)** – **(e)** bestätigt Ihre Antwort?

53 Natascha macht langsam ihre ersten schriftlichen Versuche in Deutsch.
(A) richtig **(B)** falsch Welcher Absatz **(a)** – **(e)** bestätigt Ihre Antwort?

Test pokračuje na ďalšej strane

Teil 3: Arbeiten, wo andere Urlaub machen (7 Punkte)

Prečítajte si nasledujúci text. Za textom nasleduje jeho stručný obsah, v ktorom chýbajú slová 54 – 60. Doplňte ich. Doplňte vždy iba **jedno** slovo.

Svoje odpovede napíšte na odpoveďový hárok označený piktogramom  .

Als Peter im Sommer 2007 die Schule abschloss, wusste er noch nicht genau, was er für die Zukunft planen sollte. Eines war klar: Da er schon immer an fremden Kulturen und Sprachen interessiert war, wollte er diese Zeit im Ausland verbringen.

Durch das Internet erfuhr Peter von der Möglichkeit, für einige Monate in einem Hotel im Ausland zu arbeiten. Er hatte in der Branche keine Erfahrungen und deshalb kam ihm das Angebot der Europäischen-Hotel-Akademie genau recht: Vorbereitungskurs mit praktischem Hoteltraining und eine garantierte Jobvermittlung inklusive!

Nach der schriftlichen Bewerbung rief man Peter an und er wurde zum persönlichen Vorstellungsgespräch eingeladen. Bald stand für Peter fest, dass er einen dreiwöchigen Kurs an der Akademie absolvieren möchte. Bereits in der ersten Kurswoche erhielt er ein Jobangebot für eine Position an der Bar in einem 4-Sterne-Hotel auf Zypern.

Das telefonische Vorstellungsgespräch lief gut, obwohl er sehr aufgeregt war. Dank der Vorbereitung der Lehrer fühlte sich Peter sicherer. Einen Tag nach dem Gespräch erfuhr er, dass er im August seinen Job auf Zypern antreten darf.

Peter wurde vor der Abreise nicht nur sprachlich, sondern auch durch ein Service-Bar-Training auf den neuen Job vorbereitet.

Die Zeit auf Zypern war super. Manchmal war sie hart, insbesondere die 6-Tage-Woche. Jetzt ist Peter zurück in Deutschland und vermisst seine neuen Freunde sehr.

„Ich spare schon auf einen Flug nach Zypern, sodass ich alle bald wiedersehe! Ich kann jedem nur empfehlen, so eine Erfahrung zu machen. Meine Englischkenntnisse sind mittlerweile super und ich kann sogar ein bisschen Griechisch.“

Zusammenfassung

Selbstverdientes Geld bedeutet Freiheit. Peter suchte einen Ferienjob im **54** . Da Kultur und Sprache bei ihm immer im Mittelpunkt standen, interessierte er sich für eine **55** in der Hotelbranche. Peter fand Infos einer Hotel-Akademie und er **56** sich schriftlich. Danach **57** ein persönliches Vorstellungsgespräch. Da Peter in dieser Arbeit nicht **58** war, absolvierte er einen Kurs. Obwohl die 6-Tage-Woche an der Bar nicht **59** war, erinnert sich Peter gern an diese Zeit. Er fand neue Freunde, die er unbedingt bald treffen möchte. Dafür spart er schon sein Geld und freut sich auf ein **60** .

Koniec testu

**Kľúč správnych odpovedí k úlohám s krátkou odpoveďou v teste
z nemeckého jazyka – riadny termín**

Číslo úlohy	Úroveň B	
	test 7940	test 7947
01	B	C
02	C	B
03	A	D
04	B	A
05	D	C
06	C	A
07	C	B
08	C	A
09	B	C
10	A	B
11	C	B
12	B	A
13	A	C
21	D	C
22	C	B
23	C	D
24	D	B
25	A	C
26	B	A
27	C	D
28	A	C
29	B	A
30	C	D
41	I	B
42	F	E
43	C	D
44	B	I
45	D	C
46	G	F
47	E	G
48	A+a	B+d
49	B+c	A+e
50	A+e	B+b
51	B+d	A+a
52	B+b	A+e
53	A+e	B+c

**Klíč správných odpovědí k úlohám s krátkou odpovědí v teste
z německého jazyka – riadny termín**

Číslo úlohy	Úroveň B
	test 7940 a test 7947
14	C
15	E
16	A
17	D
18	B
19	G
20	F
31	bitter
32	kostete
33	mischten
34	Engländer
35	nach
36	als
37	viele
38	sondern
39	Maschine
40	verwendet
54	Ausland
55	Arbeit / Stelle / Position
56	bewarb
57	folgte / kam/ lief / verlieb
58	erfahren / vorbereitet
59	leicht /einfach
60	Wiedersehen / Zusammentreffen / Treffen