

**Externá časť maturitnej skúšky 2008**

**Záverečná správa zo štatistického spracovania testu  
z francúzskeho jazyka úrovne B**

**Mgr. Ervin Šťava**

**ŠPÚ Bratislava 2008**

# OBSAH

<b>ÚVOD</b> .....	<b>4</b>
<b>1 TESTOVANÍ ŽIACI</b> .....	<b>5</b>
<b>2 VÝSLEDKY</b> .....	<b>6</b>
<b>2.1 Všeobecné výsledky</b> .....	<b>6</b>
<b>2.2 Analýza rozdielov vo výsledkoch</b> .....	<b>8</b>
2.2.1 Rozdiely podľa typu škôl.....	8
2.2.2 Rozdiely podľa krajov .....	10
2.2.3 Rozdiely podľa zriaďovateľa .....	12
2.2.4 Rozdiely podľa pohlavia.....	13
2.2.5 Rozdiely podľa známky .....	13
<b>3 POLOŽKOVÁ ANALÝZA</b> .....	<b>15</b>
<b>3.1 Psychometrické charakteristiky testu</b> .....	<b>15</b>
<b>3.2 Porovnanie variantov testu FJ08B</b> .....	<b>16</b>
<b>3.3 Obtiažnosť</b> .....	<b>18</b>
<b>3.4 Medzipoložková korelácia</b> .....	<b>22</b>
<b>3.5 Kľúče a distraktory</b> .....	<b>24</b>
<b>3.7 Distribúcia úspešnosti a citlivosť</b> .....	<b>28</b>
<b>3.8 Neriešenosť</b> .....	<b>39</b>
<b>3.9 Súhrnné charakteristiky položiek</b> .....	<b>41</b>
<b>ZÁVER</b> .....	<b>43</b>
<b>LITERATÚRA</b> .....	<b>44</b>
Príloha A	
Príloha B	

## Vysvetlivky

MS	–	maturitná skúška
EČ	–	externá časť (maturitnej skúšky)
GYM	–	gymnázia
SOŠ	–	stredné odborné školy
ZSŠ	–	združené stredné školy
SOU	–	stredné odborné učilištia
N	–	veľkosť štatistického súboru, počet žiakov
BA	–	Bratislavský kraj
TT	–	Trnavský kraj
TN	–	Trenčiansky kraj
NR	–	Nitriansky kraj
ZA	–	Žilinský kraj
BB	–	Banskobystrický kraj
PO	–	Prešovský kraj
KE	–	Košický kraj
Sig.	–	obojstranná signifikancia, štatistická významnosť
FJ08B	–	označenie testu z francúzskeho jazyka úrovne A
<i>P.Bis.</i>	–	Point Biserial, parameter medzipoložkovej korelácie
r	–	korelačný koeficient, koeficient vecnej signifikancie
položka (testová)-		príklad, úloha, otázka v teste určená na riešenie a hodnotená (0, 1) v hrubom skóre
np	–	národný priemer

# Úvod

Dňa 26. marca 2008 sa konala externá časť maturitnej skúšky (EČ MS) z francúzskeho jazyka na úrovni A, B a C.

Cieľom externej časti maturitnej skúšky je priniesť porovnateľné výsledky pre žiakov z celého Slovenska.

V prvej časti správy kvantifikujeme štatistický súbor. Údaje o počtoch žiakov sú členené z hľadiska územného, zriaďovateľa školy, typu školy a pohlavia.

V ďalšej časti *Výsledky* prezentujeme možné faktory rozdielnosti výkonov v EČ MS prostredníctvom základných štatistických charakteristík testu, distribúcie úspešnosti žiakov a výsledky spracované podľa vybraných triediacich znakov po úprave bodovania kritických položiek.

V časti *Položková analýza* sa vraciame k výsledkom pred úpravou bodovania a predkladáme informácie o psychometrických charakteristikách testu, aby sme dokladovali kvalitu testu a odhaľovanie kritických položiek.

V *Závere* sumarizujeme štatistické zistenia smerované k hodnoteniu výkonov populačného ročníka a k overeniu meracieho nástroja, prípadne identifikujeme jeho slabiny v záujme budúceho skvalitnenia tvorby testov.

K správe pripájame *Kľúč správnych odpovedí* (Príloha A) a plné znenie variantu testu, ktorý bol použitý v položkovej analýze (Príloha B). Označenie položiek v analýzach sa viaže k tomuto variantu testu.

Informácie, ktoré správa prináša, sú určené tvorcom testov, didaktikom jednotlivých predmetov a kompetentným pracovníkom v problematike hodnotenia výsledkov vzdelávania. Správa dokladuje korektnosť a exaktnosť maturitnej skúšky a spracovania jej výsledkov.

Súčasťou správy je samostatný dokument - **Príručka**<sup>1</sup>, kde uvádzame východiská testovania, základné informácie o priebehu EČ MS, o testovacích nástrojoch, metódach spracovania dát a vysvetlenie niektorých odborných pojmov, štatistických postupov a vzorcov.

---

<sup>1</sup> Juščáková, Z., Ringlerová, V.: Príručka (vysvetlenie pojmov používaných ...), ŠPÚ, Bratislava  
www.statpedu.sk  
EČ MS 2008

# 1 TESTOVANÍ ŽIACI

Do testovania v predmete francúzskeho jazyka nižšej úrovne (test FJ08B) sa zapojilo 423 žiakov. V nasledujúcich tabuľkách uvádzame počty žiakov a škôl triedené podľa krajov, zriaďovateľa školy, typu školy, pohlavia a variantov testu.

		Školy		Žiaci	
		počet	%	počet	%
Kraj	BA	13	14,4%	19	4,5%
	TT	12	13,3%	78	18,4%
	TN	10	11,1%	43	10,2%
	NR	4	4,4%	14	3,3%
	ZA	10	11,1%	79	18,7%
	BB	14	15,6%	85	20,1%
	PO	16	17,8%	62	14,7%
	KE	11	12,2%	43	10,2%
	Spolu	90	100,0%	423	100,0%

Tab. 1 Počet škôl a žiakov podľa krajov

		Školy		Žiaci	
		počet	%	počet	%
Zriaďovateľ	Státne školy	68	75,6%	365	86,3%
	Súkromné školy	9	10,0%	20	4,7%
	Cirkevné školy	13	14,4%	38	9,0%
	Spolu	90	100,0%	423	100,0%

Tab. 2 Počet škôl a žiakov podľa zriaďovateľa

		Školy		Žiaci	
		počet	%	počet	%
Typ školy	GYM	68	75,6%	285	67,4%
	SOŠ	15	16,7%	110	26,0%
	ZSŠ	6	6,7%	24	5,7%
	SOU	1	1,1%	4	,9%
	Spolu	90	100,0%	423	100,0%

Tab. 3 Počet škôl a žiakov podľa typu školy

		počet	%
Pohlavie	chlapci	106	25,1%
	dievčatá	317	74,9%
	Spolu	423	100,0%

Tab. 4 Počet žiakov podľa pohlavia

V ďalšej časti uvádzame výsledky, ktoré potvrdzujú rovnomerné rozloženie variantov testu FJ08B v testovanej populácii.

## 2 VÝSLEDKY

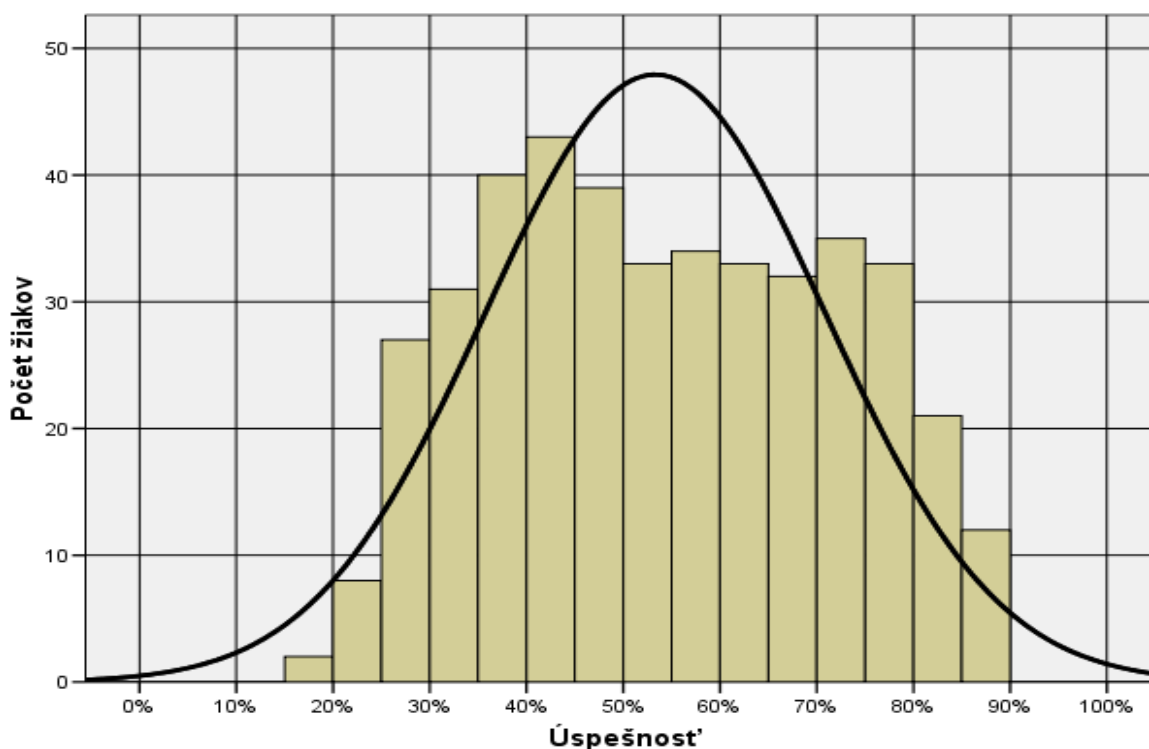
### 2.1 Všeobecné výsledky

Štatistické charakteristiky v nasledujúcich tabuľkách vyjadrujú kvalitatívne znaky testu, úspešnosť žiakov ako aj kvalitu testu po úprave bodovania. Test B mal 60 položiek, v každej z troch častí „počúvanie“, „gramatika“ a „čítanie“ po dvadsať otázok.

Vysvetlenie charakteristík je uvedené v Príručke.

	Test			
	FJ08B			
	Časť			
	Počúvanie	Gramatika	Čítanie	Spolu
Počet testovaných žiakov	423	423	423	423
Maximum	90,0	90,0	100,0	88,3
Minimum	15,0	,0	15,0	16,7
Priemer	47,7	47,3	64,9	53,3
Štandardná odchýlka	15,7	20,9	22,1	17,6
Intervalový odhad úspešnosti populácie - dolná hranica	16,9	6,3	21,5	18,8
Intervalový odhad úspešnosti populácie - horná hranica	78,6	88,2	100,0	87,8
Štandardná chyba priemernej úspešnosti	,8	1,0	1,1	,9
Interval spoľahlivosti pre priemernú úspešnosť - dolná hranica	46,2	45,3	62,8	51,6
Interval spoľahlivosti pre priemernú úspešnosť - horná hranica	49,2	49,3	67,0	55,0
Cronbachovo alfa	,711	,809	,855	,917
Štandardná chyba merania pre úspešnosť	8,5	9,1	8,4	5,1
Intervalový odhad úspešnosti individuálneho žiaka	16,6	17,9	16,5	9,9

Tab. 5 Výsledné psychometrické charakteristiky úspešnosti testu FJ08B



Obr. 1 Výsledný histogram úspešnosti

	Úspešnosť	Percentil	Počet žiakov
1	16,7	,0	1
2	18,3	,2	1
3	20,0	,5	1
4	21,7	,7	3
5	23,3	1,4	4
6	25,0	2,4	6
7	26,7	3,8	11
8	28,3	6,4	10
9	30,0	8,7	11
10	31,7	11,3	9
11	33,3	13,5	11
12	35,0	16,1	14
13	36,7	19,4	15
14	38,3	22,9	11
15	40,0	25,5	20
16	41,7	30,3	12
17	43,3	33,1	11
18	45,0	35,7	12
19	46,7	38,5	17
20	48,3	42,6	10
21	50,0	44,9	16
22	51,7	48,7	8
23	53,3	50,6	9
24	55,0	52,7	12
25	56,7	55,6	8
26	58,3	57,4	14
27	60,0	60,8	11
28	61,7	63,4	7
29	63,3	65,0	15
30	65,0	68,6	9
31	66,7	70,7	8
32	68,3	72,6	15
33	70,0	76,1	10
34	71,7	78,5	19
35	73,3	83,0	6
36	75,0	84,4	12
37	76,7	87,2	9
38	78,3	89,4	12
39	80,0	92,2	12
40	81,7	95,0	5
41	83,3	96,2	4
42	85,0	97,2	8
43	86,7	99,1	3
44	88,3	99,8	1

Tab. 6 Prepojenie úspešnosti a percentilu

		Pohlavie		Spolu
		chlapci	dievčatá	
Typ školy	GYM	0	7	7
	SOŠ	22	14	36
	ZŠŠ	0	13	13
	SOU	1	0	1
Spolu		23	34	57

Tab. 7 Rozdelenie žiakov s úspešnosťou menšou ako 33 %

Podľa údajov v tabuľke č. 6 test FJ08B s priemernou úspešnosťou 53,3 %, hornou hranicou intervalového odhadu úspešnosti 87,8 % a vychýlenia histogramu rozloženia úspešností mierne doľava bol pre testovanú populáciu ťažší. Spôľahlivosť merania  $\alpha = 0,91$  je veľmi vysoká.

Z tabuliek 5 až 7 vidíme, že najnižšia priemerná dosiahnutá úspešnosť v teste bola 16,7 % a najvyššia 88,3 %. Hodnotu 33,0 % a menej dosiahlo 57 žiakov, čo je 13,5 %. Úspešnosť 50 % a nižšiu dosiahla takmer polovica – 206 žiakov.

## 2.2 Analýza rozdielov vo výsledkoch

V tejto časti správy poukazujeme na rozdiely vo výsledkoch žiakov podľa typu školy, krajov, zriaďovateľa, pohlavia a známky, ktorú žiaci získali na polročnom vysvedčení v danom predmete.

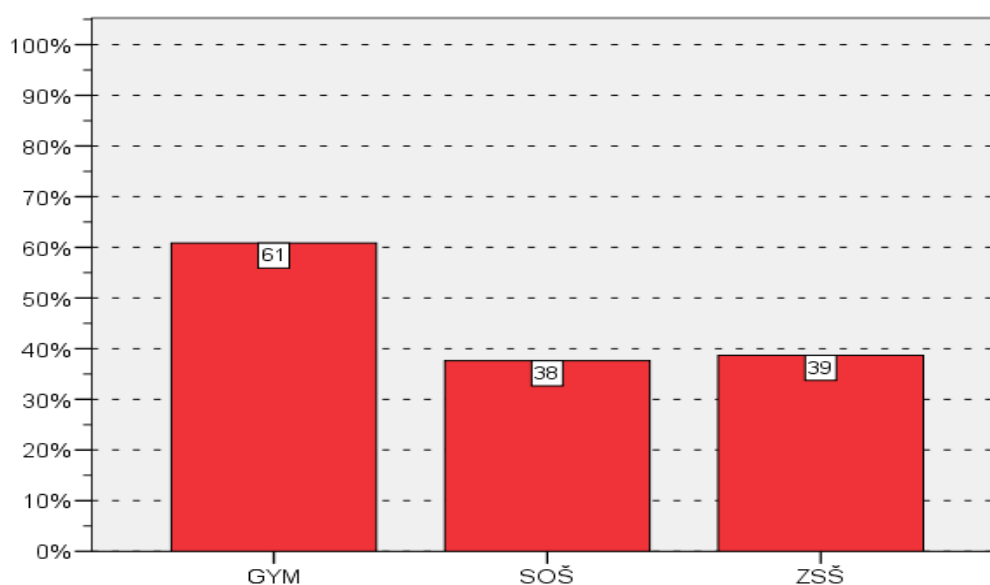
Výsledky, ktoré opisujú priemernú úroveň vedomostí a zručností žiakov, sú doplnené o štatistické testy, a najmä o zisťovanie vecnej významnosti rozdielu. Určenie vecnej významnosti rozdielu je dôležité pri veľkých súborech žiakov, kedy testy štatistickej významnosti rozdielov sú signifikantné aj pri malých vecných rozdieloch výsledkov.

### 2.2.1 Rozdiely podľa typu škôl

Typ školy	Počet žiakov	Priemer	Štd. chyba priemeru
GYM	285	60,9	,9
SOŠ	110	37,6	,9
ZSŠ	24	38,7	4,0
SOU	4	34,6	2,8

Tab. 8 Úspešnosť podľa typu školy

Najvyššiu priemernú úspešnosť 60,9 % dosiahli žiaci gymnázií, podstatne nižšiu 37,6 % žiaci stredných odborných škôl a žiaci združených stredných škôl dosiahli úspešnosť 38,7 %. Štyroch žiakov z SOU pre malý počet nemôžeme štatisticky porovnávať s ostatnými.



Obr. 2 Typ školy podľa úspešnosti



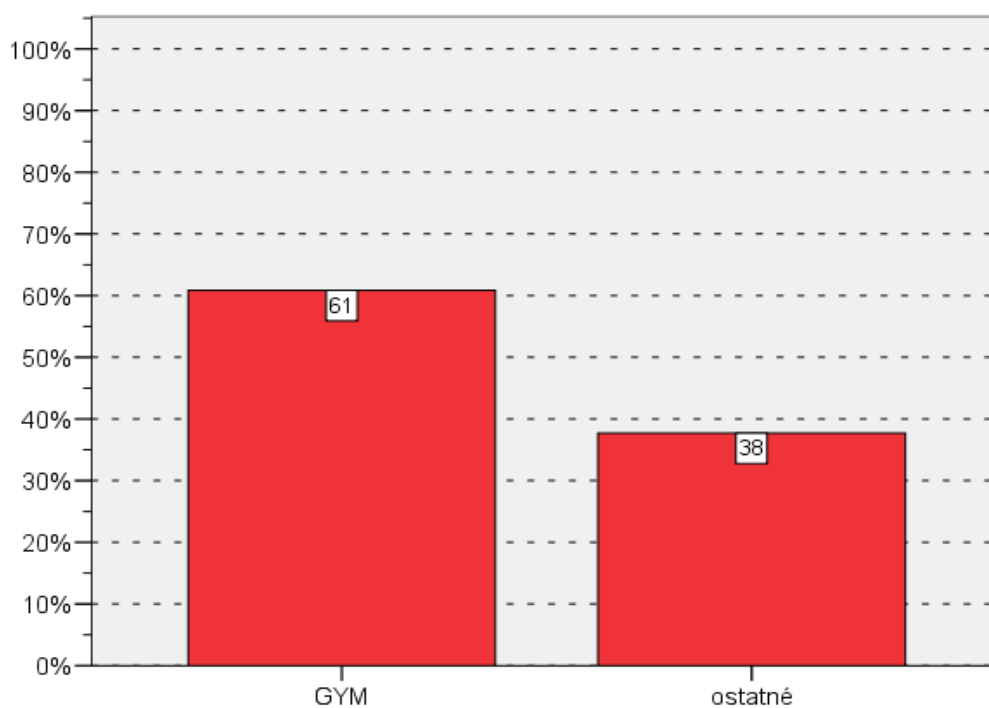
Typ školy	Národný priemer = 53.3			
	t	Stupne voľnosti	Obojstranná signifikancia	Vecná signifikancia
GYM	8,677	284	,000	,46
SOŠ	-16,773	109	,000	,85
ZSŠ	-3,634	23	,001	,60

Tab. 9 Porovnanie priemernej úspešnosti podľa typov škôl s národným priemerom

Rozdiely priemerných hodnôt úspešnosti poukazujú na významne vyššiu úspešnosť gymnazistov v porovnaní so žiakmi SOŠ aj ZSŠ.

Úspešnosť	Typ školy	Počet žiakov	Priemer	Štd. chyba priemeru
		GYM	285	60,854
	ostatné	138	37,705	1,0179

Tab. 10 Úspešnosť podľa typu školy

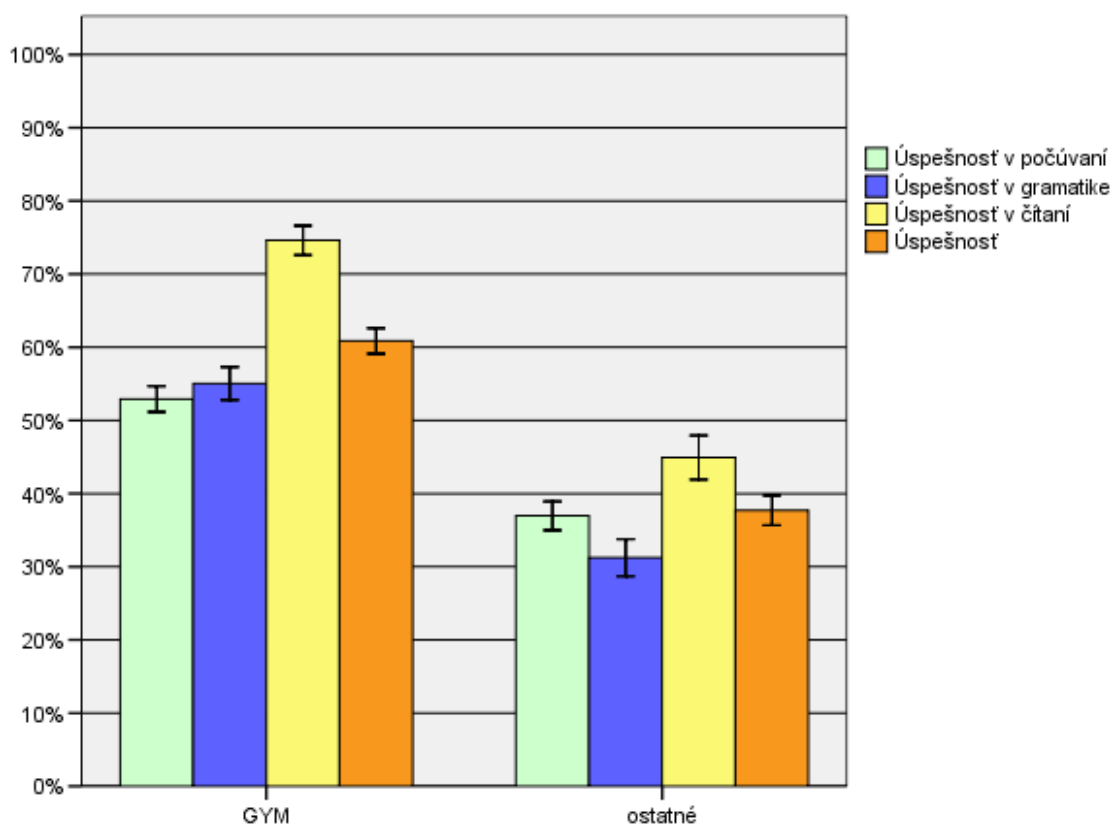


Obr. 3 Typ školy podľa úspešnosti

Typ školy	Národný priemer = 53.3			
	t	Stupne voľnosti	Obojstranná signifikancia	Vecná signifikancia
GYM	8,677	284	,000	,46
ostatné	-15,320	137	,000	,79

Tab. 11 Porovnanie priemernej úspešnosti gymnázií a ostatných škôl s národným priemerom

Aj pri porovnaní priemernej úspešnosti škôl s národným priemerom mali gymnazisti lepšie výsledky ako žiaci ostatných škôl.



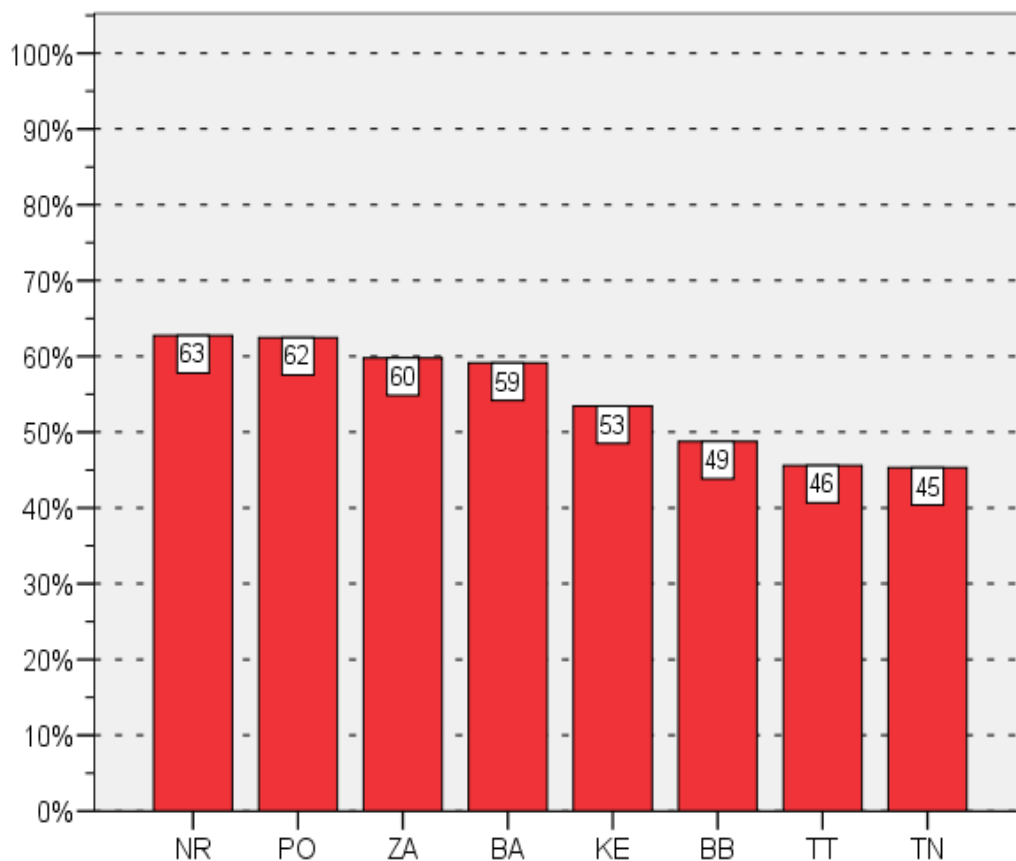
Obr. 4 Výsledky jednotlivých častí testu podľa typu školy

V teste FJ08B boli žiaci najlepší v časti „čítanie“, najmenej úspešní boli v časti „gramatika“. Lepší boli gymnazisti ako žiaci ostatných typov škôl.

## 2.2.2 Rozdiely podľa krajov

Kraj	Počet žiakov	Priemer	Štd. chyba priemeru
BA	19	59,1	4,7
TT	78	45,6	1,7
TN	43	45,3	3,3
NR	14	62,7	4,0
ZA	79	59,8	1,7
BB	85	48,8	1,9
PO	62	62,5	1,8
KE	43	53,4	2,3

Tab. 12 Úspešnosť podľa krajov



Obr. 5 Kraje podľa úspešnosti

Najlepšie výsledky dosiahli žiaci v Nitrianskom kraji, najslabšie výsledky dosiahli v Trenčianskom kraji. Pri porovnaní s národným priemerom vecne signifikantne majú lepšie výsledky v spomínanom Nitrianskom, Prešovskom, a Žilinskom kraji, signifikantne horšie výsledky dosiahli žiaci v Banskobystrickom, Trnavskom a Trenčianskom kraji.

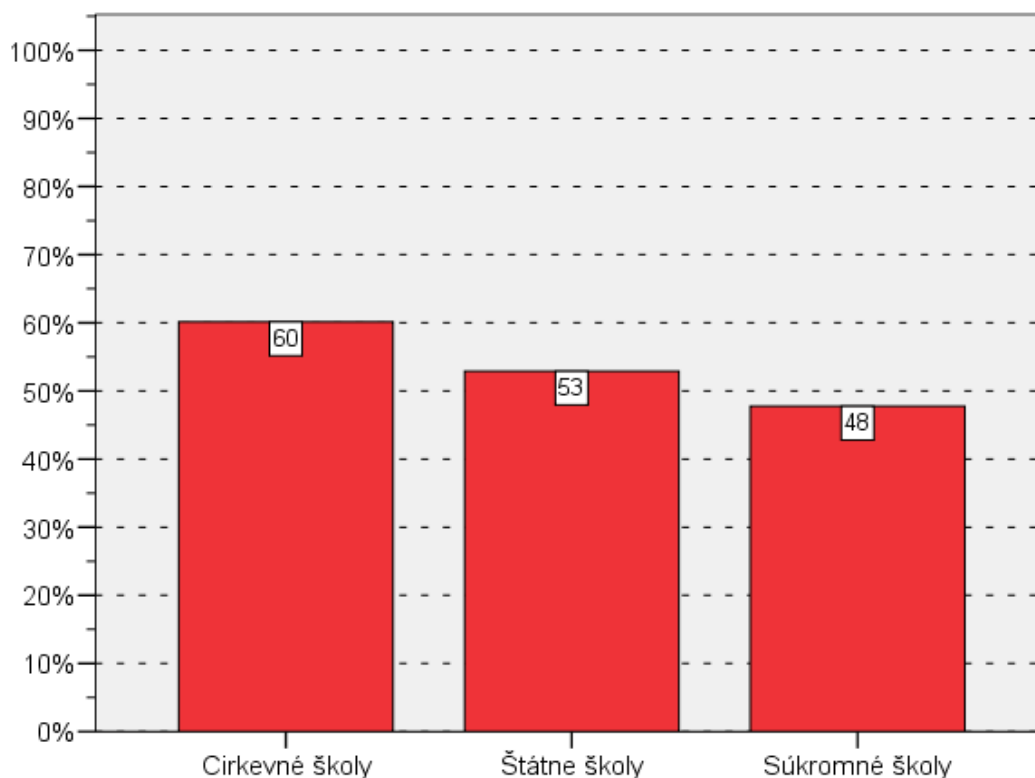
Kraj	Národný priemer = 53.3			
	t	Stupne voľnosti	Obojstranná signifikancia	Vecná signifikancia
BA	1,245	18	,229	,28
TT	-4,564	77	,000	,46
TN	-2,434	42	,019	,35
NR	2,347	13	,035	,55
ZA	3,835	78	,000	,40
BB	-2,425	84	,017	,26
PO	5,096	61	,000	,55
KE	,066	42	,948	,01

Tab. 13 Porovnanie priemernej úspešnosti podľa kraja s národným priemerom

## 2.2.3 Rozdiely podľa zriaďovateľa

Zriaďovateľ	Počet žiakov	Priemer	Štd. chyba priemeru
Štátne školy	365	52,9	,9
Súkromné školy	20	47,8	3,7
Cirkevné školy	38	60,1	2,3

Tab. 14 Úspešnosť podľa zriaďovateľa



Obr. 6 Zriaďovatelia podľa úspešnosti

Zriaďovateľ	Národný priemer = 53.3			
	t	Stupne voľnosti	Obojstranná signifikancia	Vecná signifikancia
Štátne školy	-,434	364	,664	,02
Súkromné školy	-1,517	19	,146	,33
Cirkevné školy	2,929	37	,006	,43

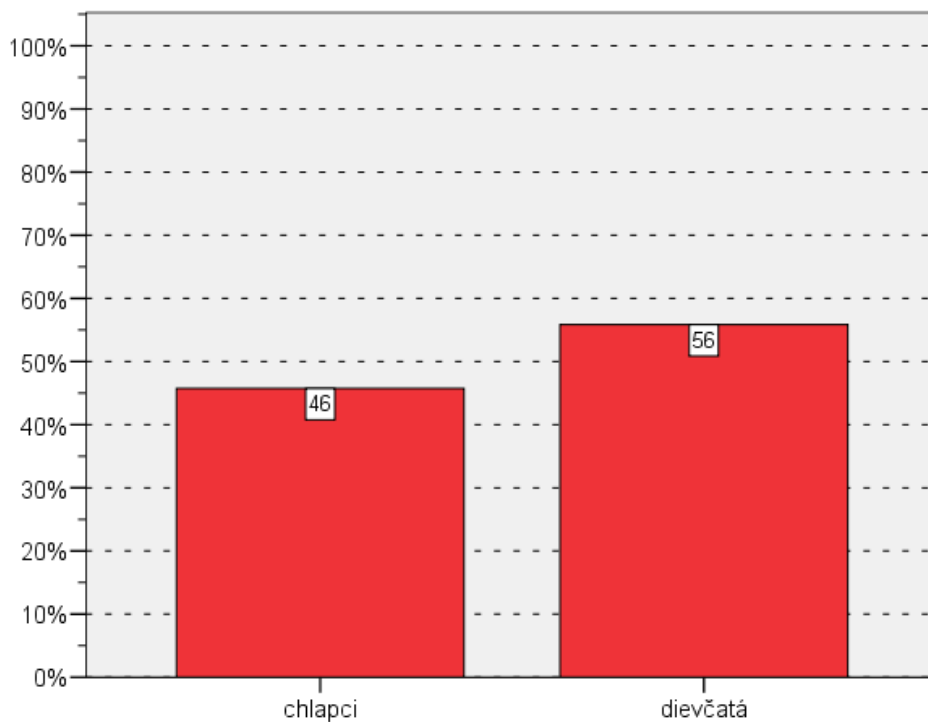
Tab. 15 Porovnanie priemerov podľa zriaďovateľa s národným priemerom

Priemerná úspešnosť žiakov cirkevných škôl je vecne signifikantne vyššia ako národný priemer, pre žiakov štátnych a súkromných škôl nie sú rozdiely od národného priemeru významné.

## 2.2.4 Rozdiely podľa pohlavia

Pohlavie	Počet žiakov	Priemer	Štd. chyba priemeru
chlapci	106	45,7	1,6
dievčatá	317	55,8	1,0

Tab. 16 Úspešnosť podľa pohlavia



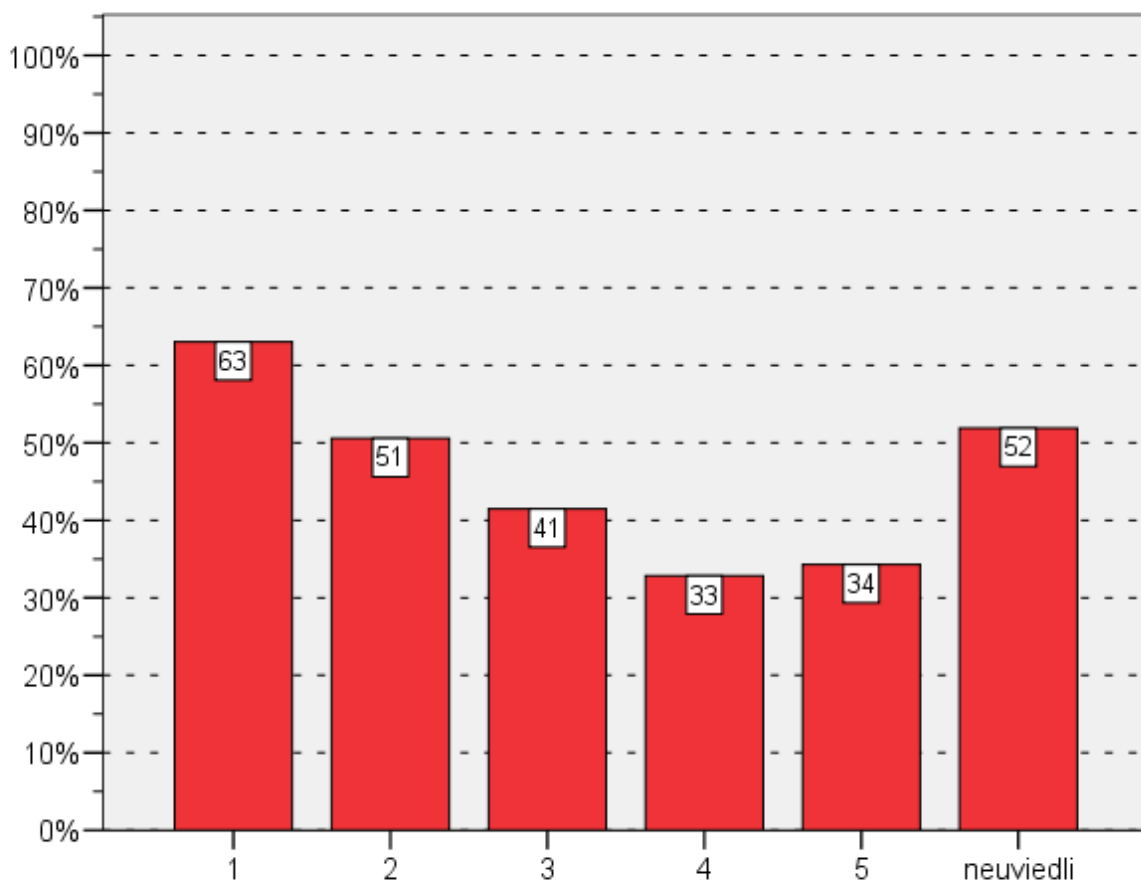
Obr. 7 Pohlavie podľa úspešnosti

Uvedené hodnoty poukazujú na rozdiely výkonov chlapcov a dievčat.  
 $t(421) = -5,281$ ,  $p = 0,000$ . Lepší priemerný výkon dievčat sa líšil významne od výkonu chlapcov.

## 2.2.5 Rozdiely podľa známky

Známka	počet žiakov	Priemer	Štd., chyba priemeru
1	200	63,0	1,0
2	106	50,6	1,5
3	69	41,5	1,6
4	34	32,8	1,4
5	7	34,3	2,0
neuviedli	7	51,9	11,3

Tab. 17 Úspešnosť podľa známky



Obr. 8 Známková podľa úspešnosti

Predpokladaný vzťah medzi úspešnosťou v teste a známkou na polročnom vysvedčení sa potvrdil u jednotkárov, trojkárov a štvorkárov. Nepotvrdil sa u dvojkárov.

Známka	Národný priemer = 53.3			
	t	df	Sig.	Vecná signifikancia
1	9,771	199	,000	,57
2	-1,790	105	,076	,17
3	-7,592	68	,000	,68
4	-14,262	33	,000	,93
5	-9,412	6	,000	,97
neuviedli	-,124	6	,906	,05

Tab. 18 Porovnanie priemerov podľa známky s národným priemerom

Známka	Úspešnosť	
	Pearsonov korelačný koeficient	-0,597**
	Obojstranná signifikancia	0,000
Počet	416	

\*\* Významnosť na úrovni 0,01

Priemerná známka v skupine žiakov FJ08B na polroku bola 1,90.

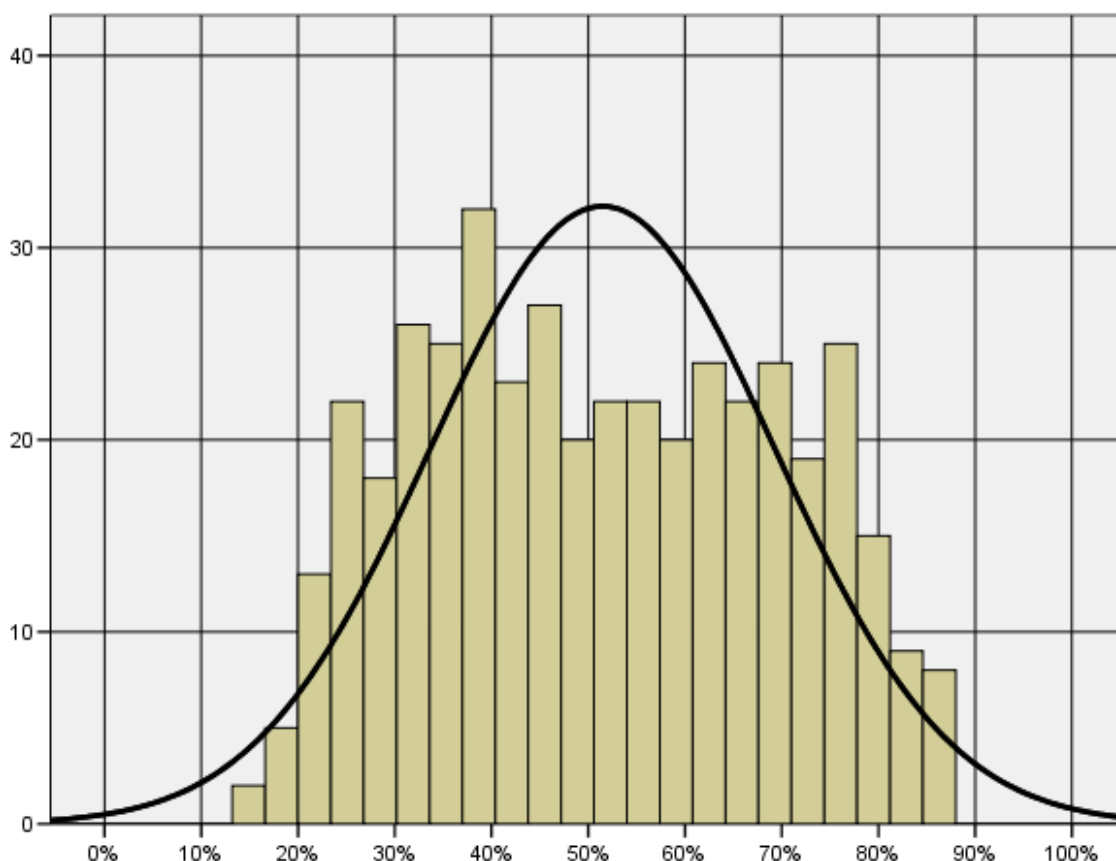
### 3 POLOŽKOVÁ ANALÝZA

Testy externej časti maturity sú pripravované tímami odborníkov podľa Cieľových požiadaviek maturitného štúdia daného predmetu.

Na to, aby sme mohli výsledky testu považovať za spoľahlivé, musíme poznať vlastnosti testu. V tejto časti analýzy predkladáme okrem základných psychometrických charakteristík testu aj vlastnosti jednotlivých položiek, ich obťažnosť, citlivosť, neriešenosť, analýzu distraktorov a medzipoložkovú koreláciu, ktoré dokladujú charakter a kvalitu testu. Postupne odкрývame dôvody, pre ktoré niektoré položky budeme považovať za kritické (bližšia charakteristika v Príručke), iné akceptovať ako vhodné, podieľajúce sa na dobrej kvalite testu.

#### 3.1 Psychometrické charakteristiky testu

S výslednými psychometrickými charakteristikami testu sme sa mohli oboznámiť v druhej časti *Výsledky*, v podkapitole *2.1Všeobecné výsledky* (5.tabuľka). V tejto časti správy uvádzame prvotné charakteristiky testu.



Obr. 9 Prvotný histogram rozloženia úspešnosti v FJ08B

	Test			
	FJ08B			
	Časť			
	Počúvanie	Gramatika	Čítanie	Spolu
Počet testovaných žiakov	423	423	423	423
Maximum	90,0	90,0	100,0	86,7
Minimum	5,0	,0	10,0	15,0
Priemer	45,1	47,3	62,1	51,5
Štandardná odchýlka	16,2	20,9	23,0	17,8
Intervalový odhad úspešnosti populácie - dolná hranica	13,4	6,3	17,0	16,5
Intervalový odhad úspešnosti populácie - horná hranica	76,7	88,2	100,0	86,4
Štandardná chyba priemernej úspešnosti	,8	1,0	1,1	,9
Interval spoľahlivosti pre priemernú úspešnosť - dolná hranica	43,5	45,3	59,9	49,8
Interval spoľahlivosti pre priemernú úspešnosť - horná hranica	46,6	49,3	64,3	53,2
Cronbachovo alfa	,685	,809	,855	,913
Štandardná chyba merania pre úspešnosť	9,1	9,1	8,8	5,3
Intervalový odhad úspešnosti individuálneho žiaka	17,8	17,9	17,2	10,3

Tab. 19 Prvotné psychometrické charakteristiky testu

### 3.2 Porovnanie variantov testu FJ08B

		Variant	
		4540	4547
		%	%
Kraj	BA	42,1%	57,9%
	TT	51,3%	48,7%
	TN	48,8%	51,2%
	NR	50,0%	50,0%
	ZA	50,6%	49,4%
	BB	48,2%	51,8%
	PO	51,6%	48,4%
	KE	55,8%	44,2%
Zriaďovateľ	Štátne školy	50,7%	49,3%
	Súkromné školy	50,0%	50,0%
	Cirkevné školy	47,4%	52,6%
Typ školy	GYM	50,2%	49,8%
	SOŠ	50,9%	49,1%
	ZŠŠ	50,0%	50,0%
	SOU	50,0%	50,0%
Pohlavie	chlapci	49,1%	50,9%
	dievčatá	50,8%	49,2%

Tab. 20 Podiel žiakov podľa kraja, zriaďovateľa, typu školy pohlavia a variantov

	Variant	Počet žiakov	Priemer	Štd. chyba priemeru
Úspešnosť	4540	213	51,3	1,2
	4547	210	51,6	1,2

Tab. 21 Úspešnosť žiakov podľa variantov testu

$t(421) = -0,184$ ;  $p = 0,980$ ;

Medzi variantmi nie sú signifikantné rozdiely priemerných úspešností.

Označenie položiek v 19. tabuľke zodpovedá zástupnému variantu 4540, položky druhého variantu 4547 sme pre potreby porovnávania variantov po položkách usporiadali podľa poradia vo variante 4540.



Obťažnosť FJ08B - variant 4540 a 4547			
Položka	Obťažnosť	Obťažnosť 2	Vecná signifikancia
45	4,2	8,1	-0,081
11	47,9	55,2	-0,074
44	1,9	4,3	-0,070
29	32,4	38,6	-0,065
50	23,5	28,6	-0,058
59	54,0	59,5	-0,056
23	28,6	33,8	-0,056
15	92,0	94,8	-0,055
54	43,7	49,0	-0,054
31	52,6	57,6	-0,051
40	46,9	51,9	-0,050
46	13,1	16,7	-0,049
22	43,7	48,1	-0,044
60	38,5	42,4	-0,040
33	58,2	61,9	-0,038
25	21,6	24,8	-0,038
13	66,2	69,0	-0,030
21	64,3	67,1	-0,030
37	81,2	82,9	-0,021
4	21,6	23,3	-0,021
47	43,2	45,2	-0,021
41	24,9	26,7	-0,020
8	48,4	50,0	-0,016
57	71,8	72,9	-0,011
58	39,9	40,5	-0,006
14	89,7	90,0	-0,005
53	13,1	13,3	-0,003
49	48,4	48,6	-0,002
27	21,6	21,4	0,002
39	55,4	54,8	0,006
24	20,2	19,5	0,008
12	35,7	34,8	0,010
56	64,8	63,3	0,015
26	18,3	17,1	0,015
28	60,1	58,6	0,015
2	58,2	56,2	0,020
30	89,2	87,6	0,025
5	35,2	32,9	0,025
38	66,7	64,3	0,025
35	56,8	54,3	0,025
32	76,5	74,3	0,026
10	20,7	18,6	0,026
34	60,6	57,6	0,030
17	98,1	97,1	0,032
55	62,0	58,1	0,040
7	25,4	21,9	0,041
6	48,4	44,3	0,041
1	31,0	27,1	0,042
42	59,2	54,8	0,044
52	30,5	26,2	0,048
51	55,4	50,5	0,049
16	94,8	92,4	0,050
20	59,2	53,3	0,059
18	81,2	75,7	0,067
9	32,4	26,2	0,068
9	84,5	79,0	0,071
3	46,0	38,6	0,075
43	32,9	125,2	0,084
48	32,9	25,2	0,084
36	92,0	86,2	0,094

Tab. 22 Percentuálna obťažnosť položiek v oboch variantoch s dosiahnutou vecnou signifikanciou rozdielov.

Rozdiely medzi všetkými položkami sú na úrovni pod 0,1, čo znamená, že sú bezvýznamné a obidva varianty sú úplne rovnocenné.

	Variant	Počúvanie	Gramatika	Čítanie	Spolu
1	4540	,682	,825	,854	,915
2	4547	,688	,791	,858	,912

Tab. 23 Reliabilita jednotlivých častí testu FJ08B

Konštatujeme, že varianty 4540 a 4547 testu FJ08B sú ekvivalentné, výsledná reliabilita je 0,912, resp. 0,915. V ďalších analýzach sme pre štatistické postupy použili zástupný variant 4540. Číslovanie položiek v ďalších analýzach zodpovedá tomuto variantu.

### 3.3 Obťažnosť

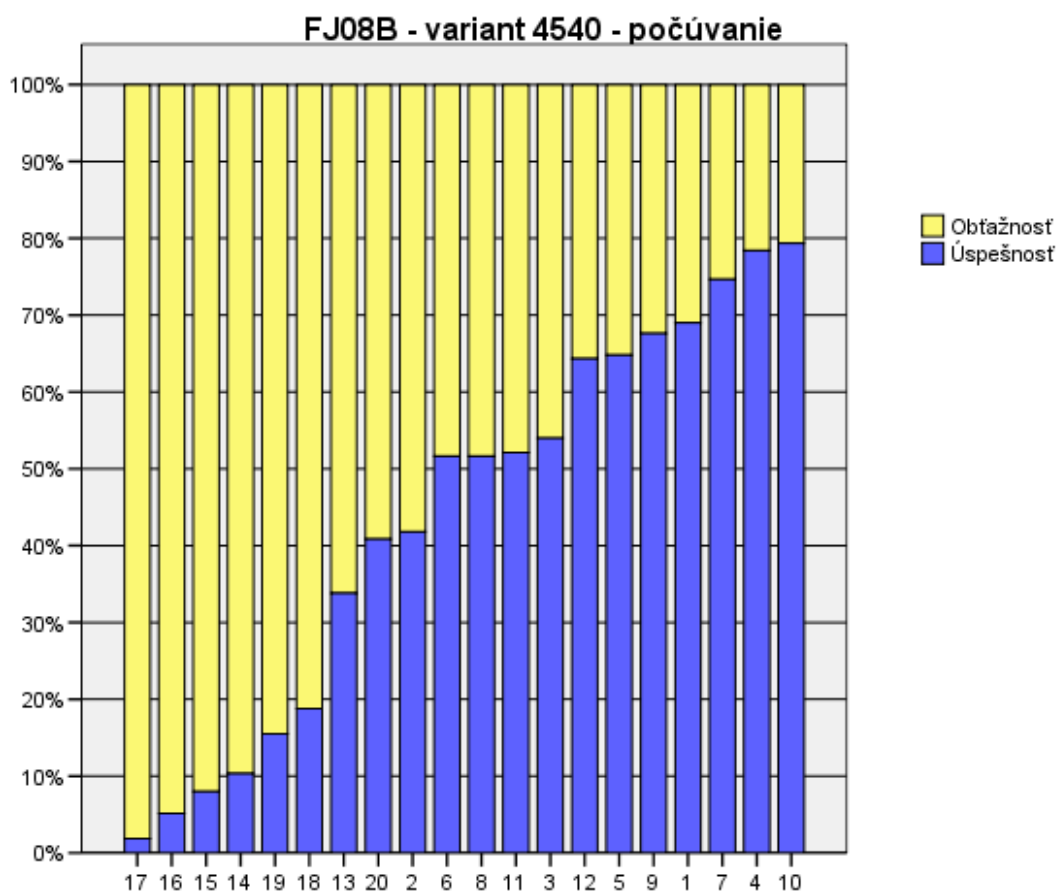
Testové položky v 10.obrázku sú usporiadané zostupne podľa obťažnosti

- 'počúvanie'
- 'gramatika'
- 'čítanie'

Najvyššia hodnota obťažnosti v časti 'počúvanie' je 98,1 %, v časti 'gramatika' je to 92,0 %, a v časti 'čítanie' 71,8 %.

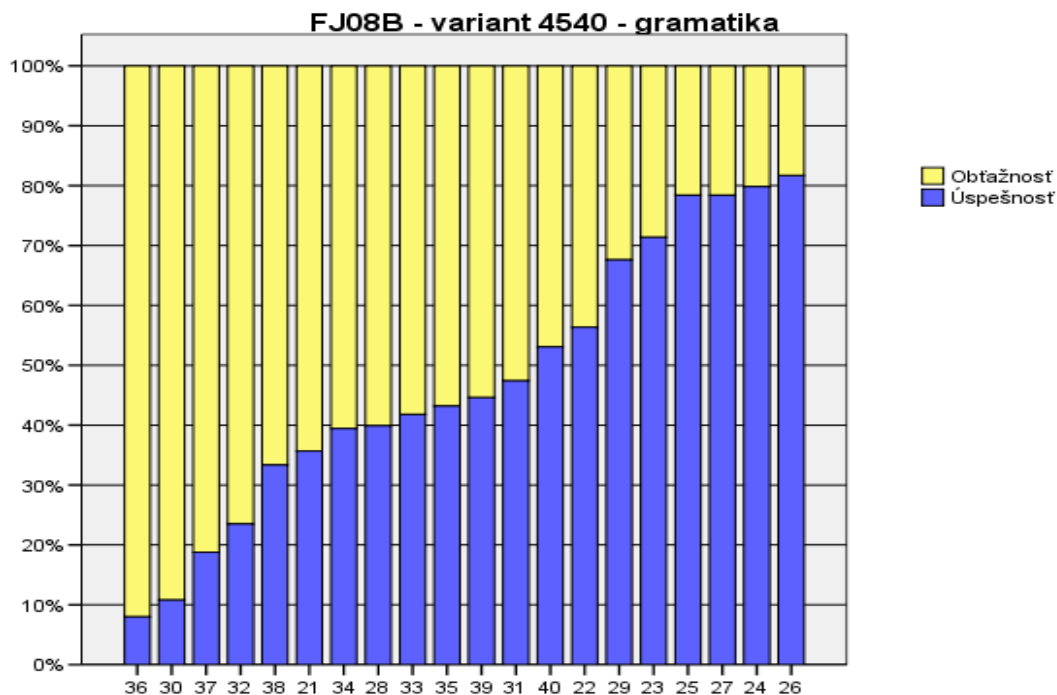
Obr. 10 a) – d) Grafy obťažnosti položiek v jednotlivých častiach testu

a)

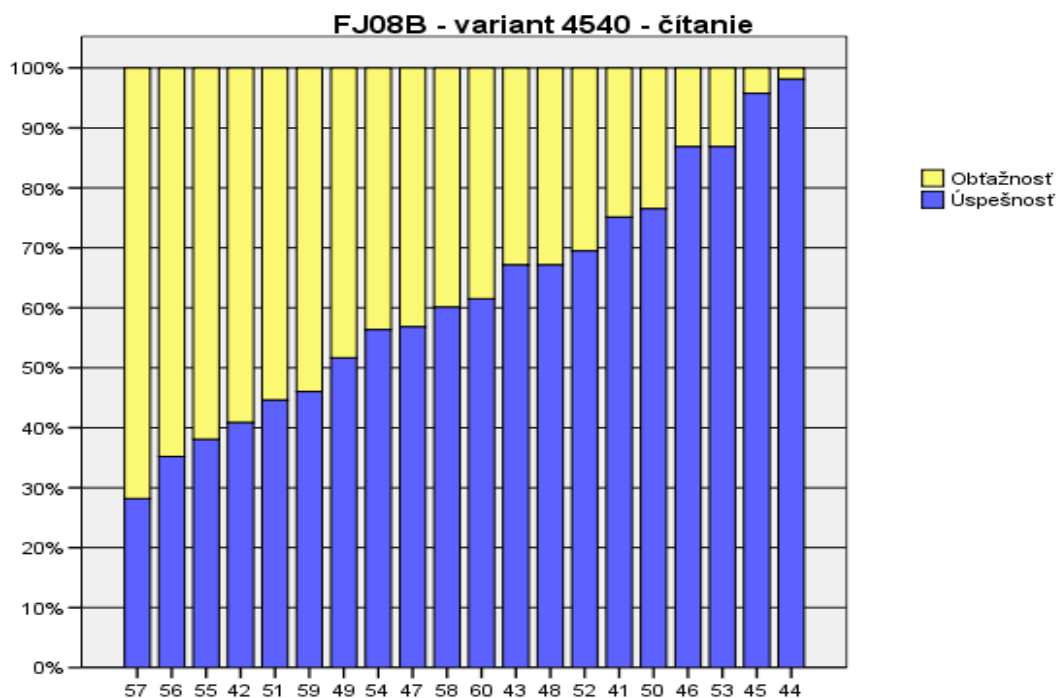


V tejto časti sú tri extrémne ťažké (90 % a viac) položky 15, 16 a 17, tri ťažké (nad 80 % do 90 %) 18, 19 a 14, ale žiadne ľahké položky pod 20 %.

b)



c)



V časti „gramatika“ je jedna extrémne ťažká položka 36 a dve ťažké 30 a 37 a jedna ľahká 26.

V časti „čítanie“ nie sú ťažké položky, ľahkými (pod 20 % a nad 10 %) sú dve položky 46 a 53 a dve extrémne ľahké pod 10 % - položky 45 a 44.

V celom teste je deväť ťažkých alebo extrémne ťažkých položiek, ale len štyri ľahké alebo extrémne ľahké položky.

Nasledujúce tabuľky 24 a 25 obsahujú položky zoradené podľa obťažnosti podľa typu škôl a pre chlapcov a dievčatá.

Položka	Obťažnosť GYM	Obťažnosť ostatné	Vecná signifikancia
56	49,0	97,1	-0,474
39	39,9	87,1	-0,447
54	28,7	74,3	-0,432
23	15,4	55,7	-0,419
33	44,1	87,1	-0,410
48	19,6	60,0	-0,404
55	48,3	90,0	-0,404
20	45,5	87,1	-0,398
38	53,8	92,9	-0,389
59	41,3	80,0	-0,365
60	26,6	62,9	-0,350
51	43,4	80,0	-0,346
49	36,4	72,9	-0,343
32	66,4	97,1	-0,340
47	31,5	67,1	-0,338
41	14,7	45,7	-0,337
6	37,1	71,4	-0,323
50	14,0	42,9	-0,320
34	49,7	82,9	-0,319
4	12,6	40,0	-0,313
27	12,6	40,0	-0,313
18	72,7	98,6	-0,311
10	11,9	38,6	-0,310
40	36,4	68,6	-0,303
3	36,4	65,7	-0,277
43	23,8	51,4	-0,277
35	47,6	75,7	-0,267
25	14,0	37,1	-0,264
37	74,1	95,7	-0,260
58	31,5	57,1	-0,246
26	11,9	31,4	-0,237
11	39,9	64,3	-0,230
28	52,4	75,7	-0,223
5	28,0	50,0	-0,217
57	65,0	85,7	-0,216
36	88,1	100,0	-0,206
15	88,1	100,0	-0,206
31	45,5	67,1	-0,204
46	8,4	22,9	-0,201
42	52,4	72,9	-0,195
19	79,7	94,3	-0,189
21	58,0	77,1	-0,187
14	86,0	97,1	-0,172
53	9,1	21,4	-0,172
8	42,7	60,0	-0,163
30	86,0	95,7	-0,147
12	31,5	44,3	-0,126
44	0,7	4,3	-0,124
16	93,0	98,6	-0,118
9	28,7	40,0	-0,114
45	2,8	7,1	-0,101
52	27,3	37,1	-0,101
17	97,2	100,0	-0,097
2	55,2	64,3	-0,086
29	30,1	37,1	-0,071
22	41,3	48,6	-0,069
24	18,9	22,9	-0,047
7	25,2	25,7	-0,006
1	33,6	25,7	0,080
13	69,9	58,6	0,113

Tab. 24 Percentuálna obťažnosť položiek podľa typu školy a vecná signifikancia rozdielov

24. tabuľka obsahuje všetky položky zoradené od zápornej signifikancie po kladnú. Iba dve položky boli ľahšie pre žiakov ostatných škôl, prevaha záporných hodnôt naznačuje, že väčšina položiek bola podstatne ľahšie pre žiakov gymnázií.

Položka	Obťažnosť chlapci	Obťažnosť dievčatá	Vecná signifikancia
52	21,2	33,5	-0,116
30	84,6	90,7	-0,084
1	25,0	32,9	-0,074
22	38,5	45,3	-0,060
13	61,5	67,7	-0,056
24	17,3	21,1	-0,041
42	57,7	59,6	-0,017
31	51,9	52,8	-0,008
5	34,6	35,4	-0,007
44	1,9	1,9	0,002
21	65,4	64,0	0,013
28	61,5	59,6	0,017
11	50,0	47,2	0,024
2	61,5	57,1	0,038
45	5,8	3,7	0,044
15	94,2	91,3	0,046
18	84,6	80,1	0,049
12	40,4	34,2	0,056
19	88,5	83,2	0,062
7	30,8	23,6	0,071
50	28,8	21,7	0,072
9	38,5	30,4	0,074
17	100,0	97,5	0,079
6	55,8	46,0	0,084
51	63,5	52,8	0,092
58	48,1	37,3	0,095
29	40,4	29,8	0,097
26	25,0	16,1	0,098
25	28,8	19,3	0,100
41	32,7	22,4	0,103
37	88,5	78,9	0,105
14	96,2	87,6	0,121
47	53,8	39,8	0,122
23	38,5	25,5	0,123
33	69,2	54,7	0,127
36	98,1	90,1	0,127
49	59,6	44,7	0,128
16	100,0	93,2	0,133
46	21,2	10,6	0,135
48	44,2	29,2	0,138
10	30,8	17,4	0,142
35	69,2	52,8	0,143
4	32,7	18,0	0,153
39	69,2	50,9	0,158
32	88,5	72,7	0,160
54	57,7	39,1	0,161
57	84,6	67,7	0,162
34	75,0	55,9	0,168
8	63,5	43,5	0,172
43	48,1	28,0	0,184
38	82,7	61,5	0,193
20	76,9	53,4	0,205
27	36,5	16,8	0,206
40	65,4	41,0	0,210
56	82,7	59,0	0,213
59	73,1	47,8	0,218
3	65,4	39,8	0,221
60	57,7	32,3	0,224
53	26,9	8,7	0,232
55	84,6	54,7	0,265

Tab. 25 Percentuálna obťažnosť položiek podľa pohlavia a vecná signifikancia rozdielov

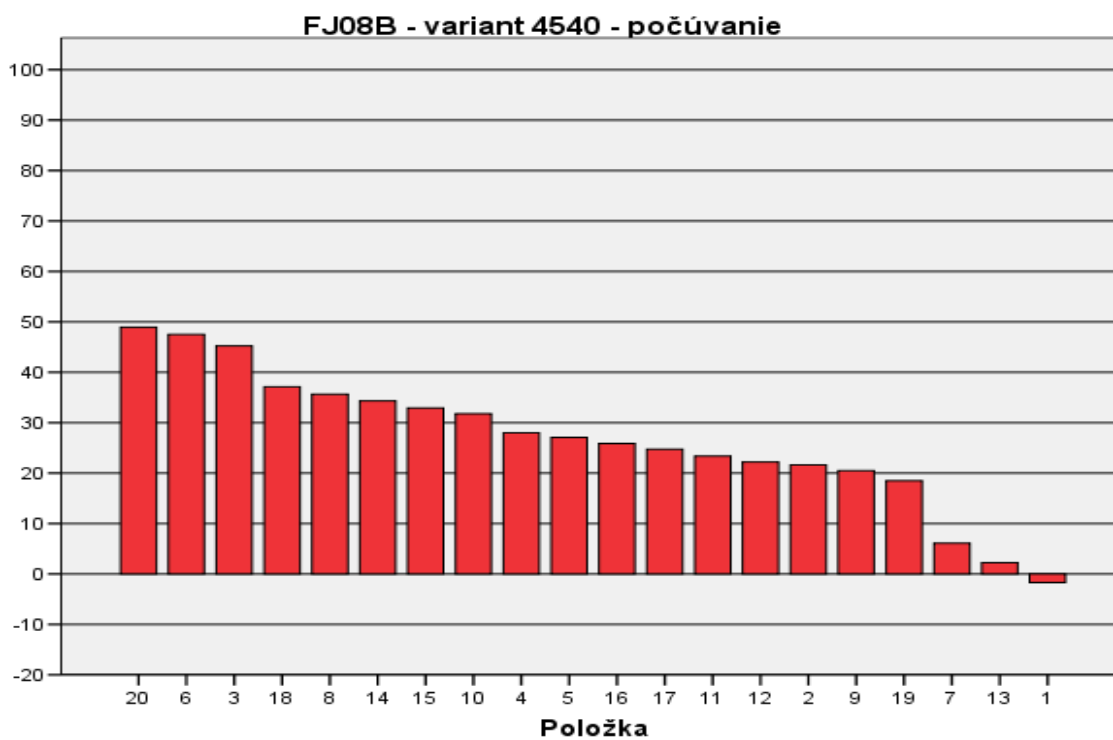
Tabuľka poukazuje na nepomer medzi obťažnosťou položiek pre chlapcov a dievčatá – pre ne bolo takýchto položiek deväť (položky so záporným znamienkom), pre chlapcov boli ťažšie ostatné položky.

### 3.4 Medzipoložková korelácia

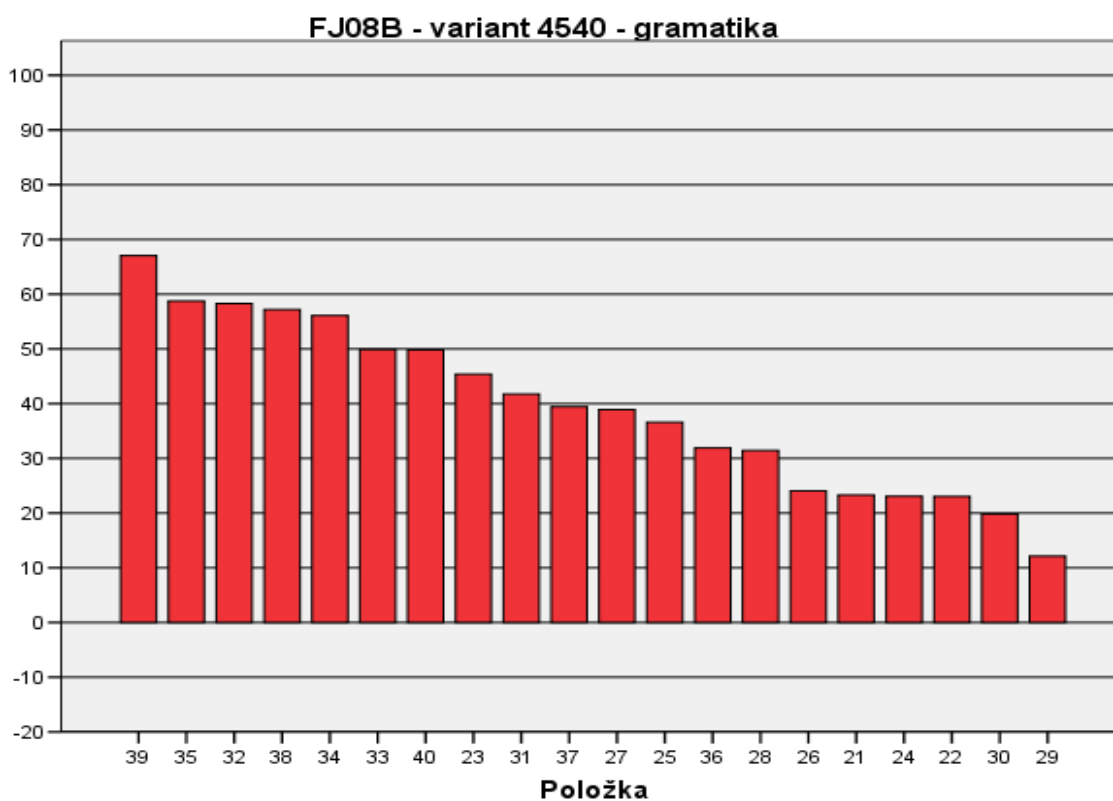
V nasledujúcom grafe sú usporiadané položky podľa stonásobku koeficientu *P.Bis.* medzipoložkovej korelácie. Hodnoty nižšie ako 20 považujeme za kritické. V tomto teste ich bolo osem.

Obr. 11 a) – c) Položky podľa medzipoložkovej korelácie (*P.Bis.*)

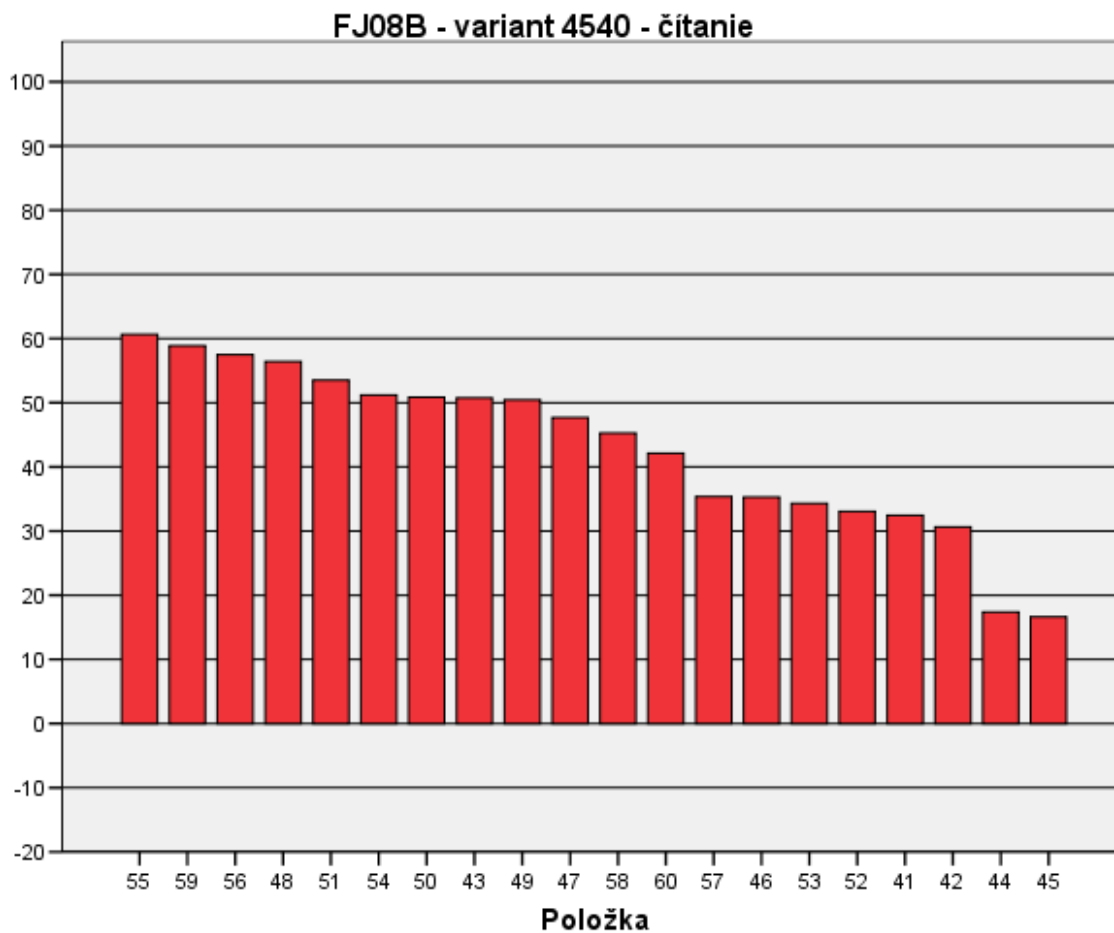
a)



b)



c)



Nízke hodnoty medzipoložkovej korelácie dosahujú v častiach *'počúvanie'* položky 1, 13, 7 a 19. V časti *'gramatika'* sú to dve: 29 a 30 a v časti *'čítanie'* položky 45 a 44.

### 3.5 Kľúče a distraktory

V tejto časti sa budeme venovať položkám s výberom odpovede<sup>2</sup>. V teste FJ08B sú to položky 1 - 13, 21 - 30, 41 - 47, 48 - 53.

Tab. 26 Položky s výberom odpovede – analýza distraktorov

		A01	B01	C01	D01	X01
1	P. Bis.	-,10	-,02	-,10	,15	.
2	p	,08	,69	,05	,18	,00
3	N	16,00	147,00	11,00	39,00	,00

		A02	B02	C02	D02	X02
1	P. Bis.	,22	-,03	-,22	-,01	-,03
2	p	,42	,20	,18	,19	,00
3	N	89,00	43,00	39,00	41,00	1,00

	Var1	A03	B03	C03	D03	X03
1	P. Bis.	-,26	-,23	-,15	,45	-,05
2	p	,10	,27	,09	,54	,00
3	N	21,00	57,00	19,00	115,00	1,00

		A04	B04	C04	D04	X04
1	P. Bis.	,00	-,18	,28	-,23	-,05
2	p	,05	,06	,78	,10	,01
3	N	11,00	12,00	167,00	21,00	2,00

		A05	B05	C05	D05	X05
1	P. Bis.	,27	-,22	-,06	-,12	-,07
2	p	,65	,08	,04	,22	,01
3	N	138,00	17,00	8,00	47,00	3,00

		A06	B06	C06	D06	X06
1	P. Bis.	-,31	,47	-,25	-,03	-,06
2	p	,31	,52	,14	,03	,01
3	N	65,00	110,00	29,00	7,00	2,00

		A07	B07	C07	D07	X07
1	P. Bis.	,00	-,10	-,06	-,02	-,05
2	p	,00	,08	,75	,15	,01
3	N	1,00	18,00	159,00	33,00	2,00

		A08	B08	C08	X08
1	P. Bis.	-,12	-,29	,36	.
2	p	,23	,26	,52	,00
3	N	48,00	55,00	110,00	,00

		A09	B09	C09	X09
1	P. Bis.	,20	-,15	-,11	.
2	p	,68	,23	,10	,00
3	N	144,00	48,00	21,00	,00

<sup>2</sup> Podrobnejšie informácie o kľúčoch a distraktoroch nájde záujemca v Príručke.



		A10	B10	C10	X10
1	P. Bis.	,32	-,18	-,24	.
2	p	,79	,09	,11	,00
3	N	169,00	20,00	24,00	,00

		A11	B11	C11	X11
1	P. Bis.	-,19	,23	-,06	-,10
2	p	,40	,52	,08	,00
3	N	85,00	111,00	16,00	1,00

		A12	B12	C12	X12
1	P. Bis.	-,23	,22	,00	.
2	p	,31	,64	,04	,00
3	N	67,00	137,00	9,00	,00

		A13	B13	C13	X13
1	P. Bis.	,02	-,16	,10	.
2	p	,34	,17	,49	,00
3	N	72,00	37,00	104,00	,00

		A21	B21	C21	D21	X21
1	P. Bis.	-,09	,23	-,12	-,11	,05
2	p	,39	,36	,07	,18	,00
3	N	83,00	76,00	15,00	38,00	1,00

	Var1	A22	B22	C22	D22	X22
1	P. Bis.	-,05	-,28	,23	-,19	,05
2	p	,33	,03	,56	,07	,01
3	N	70,00	7,00	120,00	14,00	2,00

		A23	B23	C23	D23	X23
1	P. Bis.	,45	-,08	-,32	-,25	-,10
2	p	,71	,03	,19	,06	,00
3	N	152,00	6,00	41,00	13,00	1,00

		A24	B24	C24	D24	X24
1	P. Bis.	-,14	-,03	,23	-,19	-,04
2	p	,15	,01	,80	,04	,00
3	N	31,00	2,00	170,00	9,00	1,00

		A25	B25	C25	D25	X25
1	P. Bis.	-,15	-,11	-,31	,37	.
2	p	,01	,04	,17	,78	,00
3	N	2,00	8,00	36,00	167,00	,00

		A26	B26	C26	D26	X26
1	P. Bis.	-,19	,24	-,12	-,06	.
2	p	,15	,82	,03	,01	,00
3	N	31,00	174,00	6,00	2,00	,00

		A27	B27	C27	D27	X27
1	P. Bis.	,39	-,04	-,32	-,23	,00
2	p	,78	,04	,08	,08	,00
3	N	167,00	9,00	18,00	18,00	1,00

		A28	B28	C28	D28	X28
1	P. Bis.	,31	,08	-,27	-,19	-,07
2	p	,40	,20	,23	,16	,00
3	N	85,00	42,00	50,00	35,00	1,00

		A29	B29	C29	D29	X29
1	P. Bis.	-,03	-,15	-,12	,12	.
2	p	,27	,02	,03	,68	,00
3	N	58,00	5,00	6,00	144,00	,00

		A30	B30	C30	D30	X30
1	P. Bis.	-,26	-,08	,22	,20	-,04
2	p	,63	,06	,20	,11	,01
3	N	134,00	12,00	42,00	23,00	2,00

		A41	B41	C41	D41	E41	F41	G41	H41	I41	J41	X41
1	P. Bis.	.	,32	.	.	.	.	.	.	.	-,32	.
2	p	,00	,75	,00	,00	,00	,00	,00	,00	,00	,25	,00
3	N	,00	160,00	,00	,00	,00	,00	,00	,00	,00	53,00	,00

		A42	B42	C42	D42	E42	F42	G42	H42	I42	J42	X42
1	P. Bis.	.	-,21	-,11	,06	-,06	-,02	,31	.	-,33	.	-,16
2	p	,00	,02	,02	,36	,08	,00	,41	,00	,10	,00	,00
3	N	,00	4,00	4,00	77,00	17,00	1,00	87,00	,00	21,00	,00	1,00

		A43	B43	C43	D43	E43	F43	G43	H43	I43	J43	X43
1	P. Bis.	-,11	.	-,10	-,04	-,04	.	-,42	-,22	,51	.	-,12
2	p	,00	,00	,01	,06	,01	,00	,22	,01	,67	,00	,01
3	N	1,00	,00	2,00	13,00	2,00	,00	47,00	2,00	143,00	,00	3,00

		A44	B44	C44	D44	E44	F44	G44	H44	I44	J44	X44
1	P. Bis.	.	.	.	-,07	-,10	.	-,14	,17	.	.	.
2	p	,00	,00	,00	,01	,00	,00	,00	,98	,00	,00	,00
3	N	,00	,00	,00	2,00	1,00	,00	1,00	209,00	,00	,00	,00

		A45	B45	C45	D45	E45	F45	G45	H45	I45	J45	X45
1	P. Bis.	-,13	.	.	.	-,13	,17	.	.	-,05	.	.
2	p	,00	,00	,00	,00	,02	,96	,00	,00	,01	,00	,00
3	N	1,00	,00	,00	,00	5,00	204,00	,00	,00	3,00	,00	,00

		A46	B46	C46	D46	E46	F46	G46	H46	I46	J46	X46
1	P. Bis.	-,22	-,09	,35	-,10	-,09	.	-,04	.	.	-,23	.
2	p	,07	,00	,87	,02	,01	,00	,00	,00	,00	,02	,00
3	N	15,00	1,00	185,00	4,00	3,00	,00	1,00	,00	,00	4,00	,00

		A47	B47	C47	D47	E47	F47	G47	H47	I47	J47	X47
1	P. Bis.	-,28	-,22	-,07	-,16	,48	-,08	-,17	.	-,03	-,05	.
2	p	,27	,01	,02	,08	,57	,02	,01	,00	,01	,00	,00
3	N	58,00	2,00	5,00	16,00	121,00	5,00	2,00	,00	3,00	1,00	,00

Analýza distraktorov 48 - 53 - variant 4540

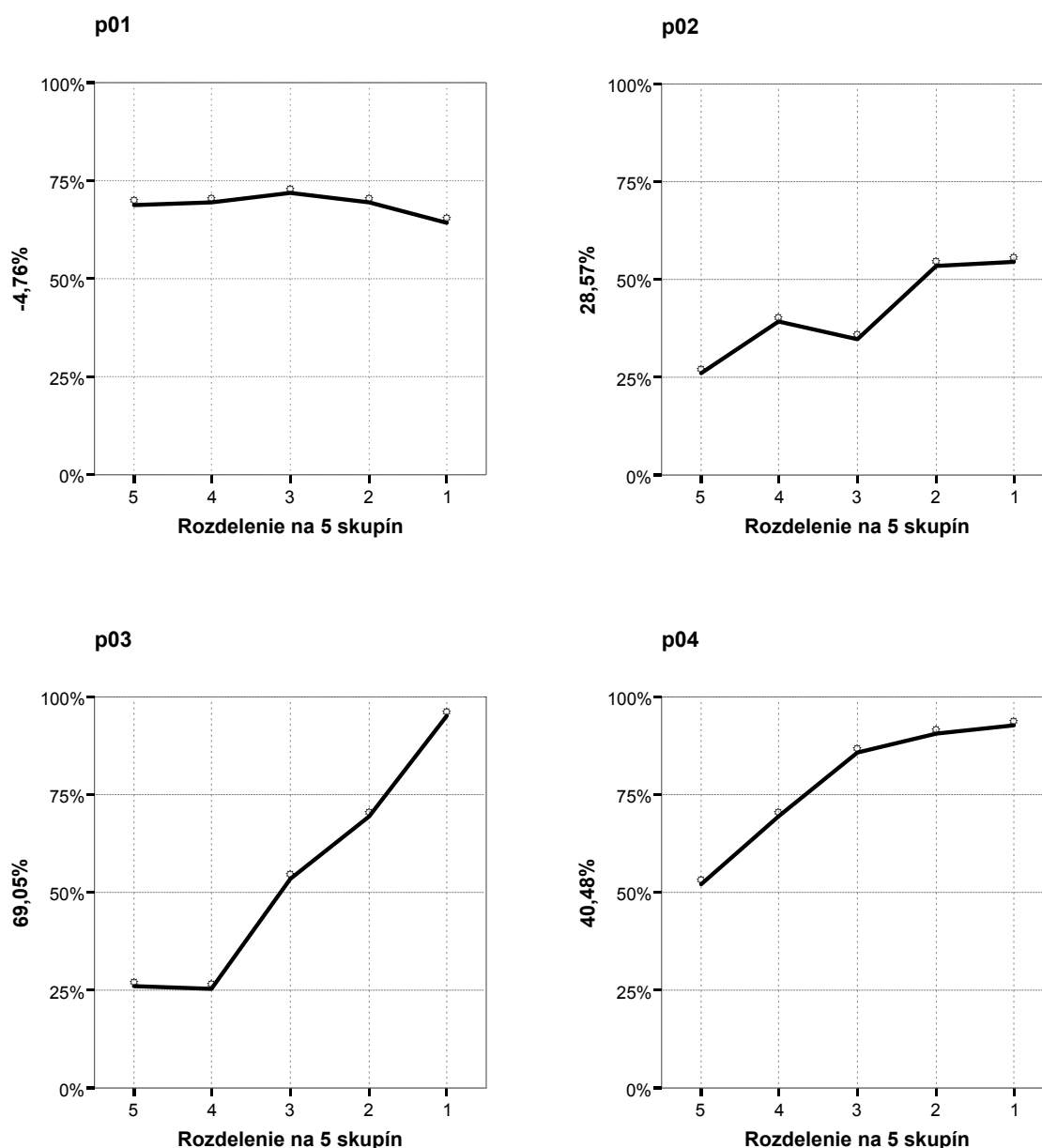
	48	49	50	51	52	53
AA	25,8%	13,1%	5,2%	,0%	,0%	,0%
AB	,9%	51,6%	3,8%	21,6%	,5%	1,4%
AC	,9%	2,3%	76,5%	7,5%	,0%	,5%
AD	,0%	,0%	,0%	,5%	28,2%	,0%
AE	,0%	1,4%	,9%	2,3%	,0%	9,4%
BA	67,1%	6,6%	2,8%	,0%	,5%	,0%
BB	2,8%	19,2%	,5%	14,6%	,0%	,0%
BC	,9%	1,9%	7,0%	6,1%	,5%	,9%
BD	,0%	,0%	,5%	,5%	69,5%	,0%
BE	1,4%	3,3%	,5%	44,6%	,0%	86,9%
X	,0%	,0%	,9%	,0%	,0%	,0%
Y	,0%	,5%	1,4%	2,3%	,9%	,9%
Spolu	100,0%	100,0%	100,0%	100,0%	100,0%	100,0%

V časti „počúvanie“ položka 1 mala mätúci distraktor a jeho kladná hodnota Point Biserial - distraktor D pomýlil takmer šestinú úspešných žiakov, citlivosť je záporná. Ďalšia položka 7 mala taktiež mätúci distraktor D a veľmi nízku citlivosť. Položka č. 42 v časti „čítanie“ mala mätúci distraktor. Tieto položky boli navrhnuté na prebodovanie.

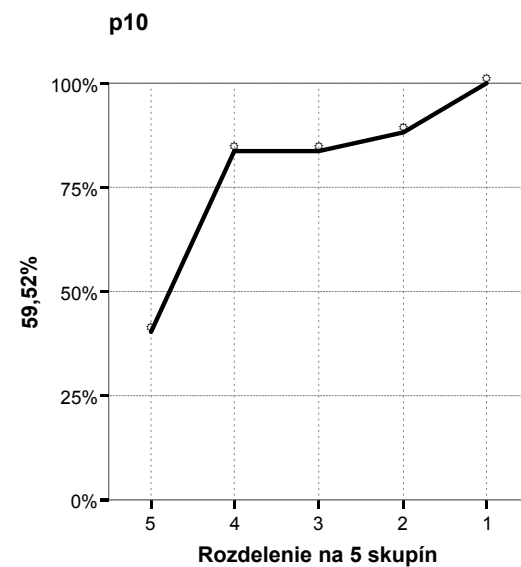
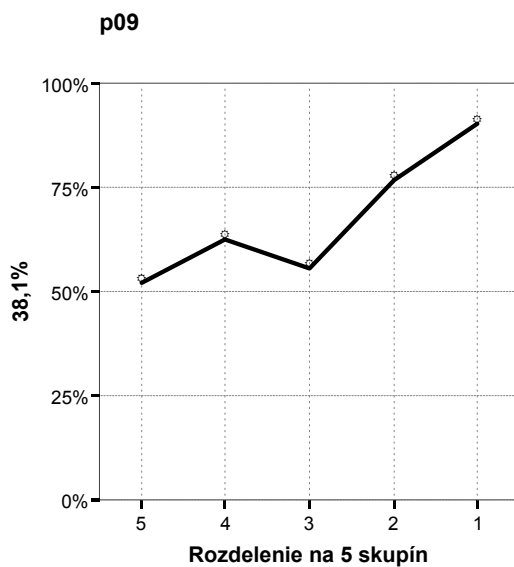
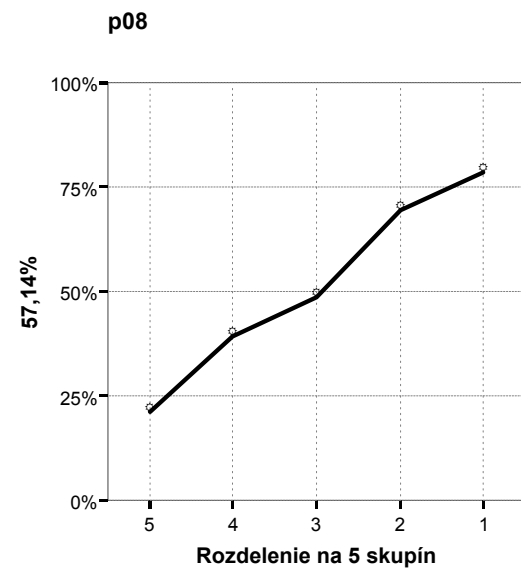
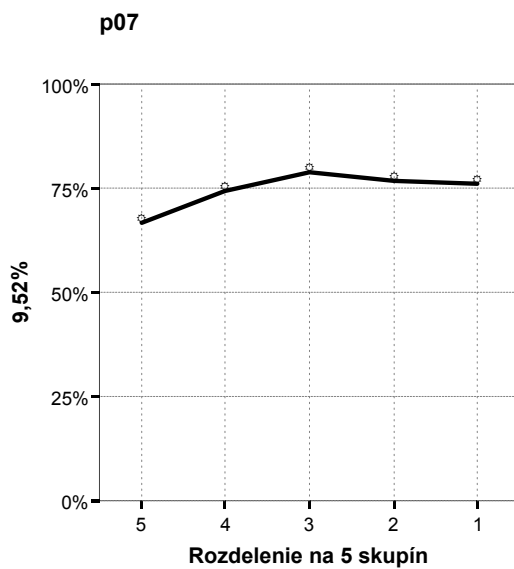
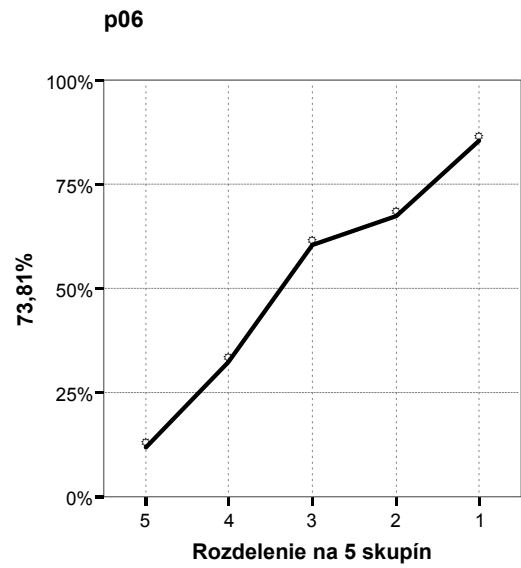
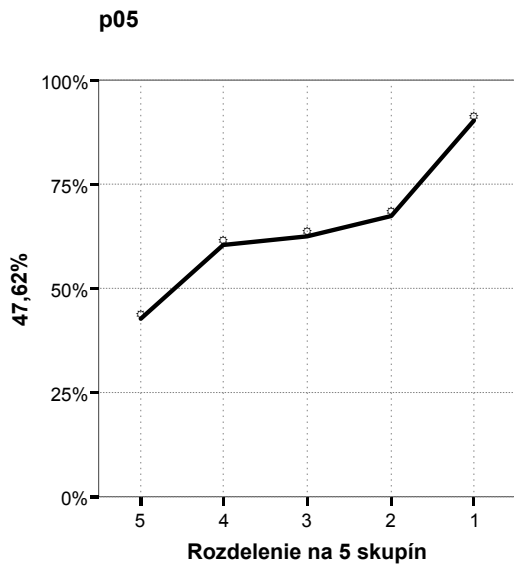
### 3.6 Distribúcia úspešnosti a citlivosť

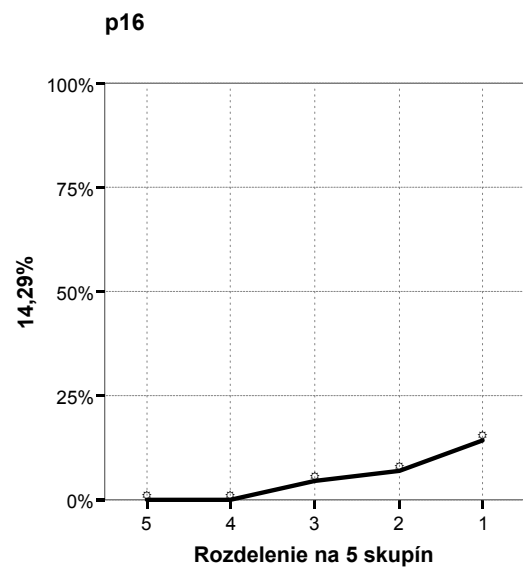
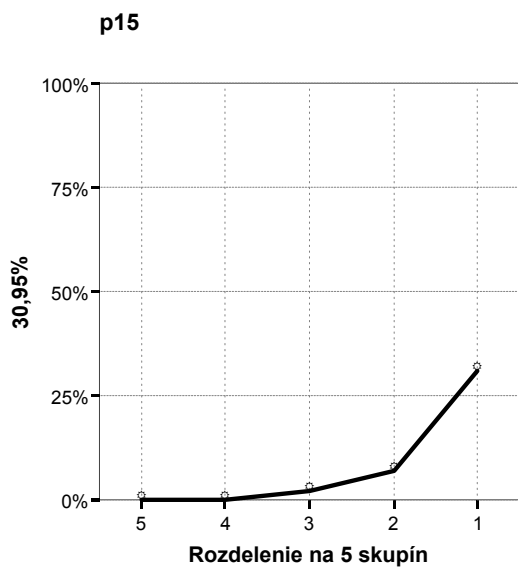
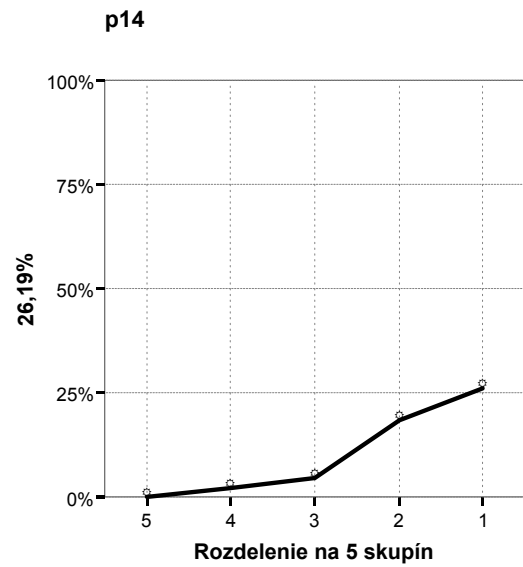
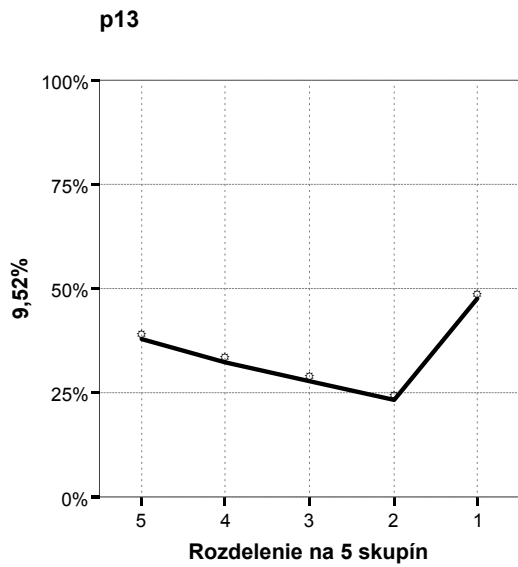
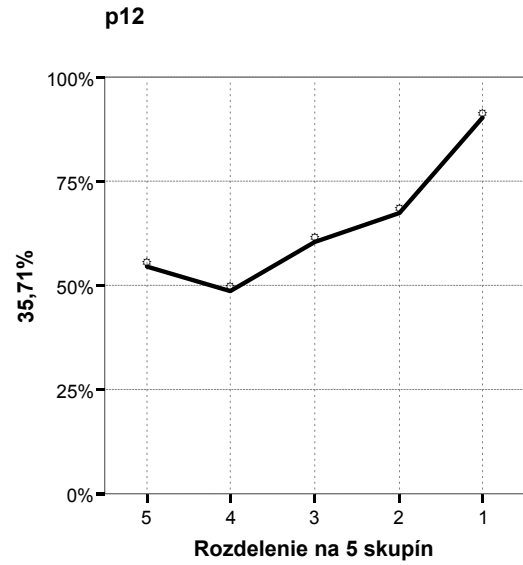
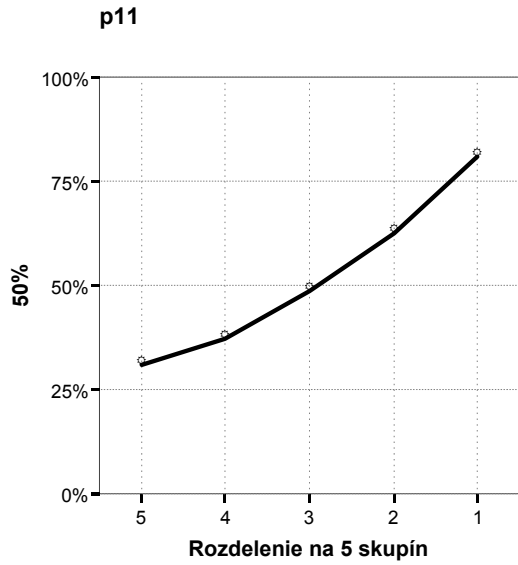
Pri tejto analýze by sme mali byť pozorní k položkám s citlivosťou nižšou ako 20 % a zvlášť k takým, ktoré majú citlivosť nižšiu ako 10 %<sup>3</sup>. Položiek pod 20 % je 1, pod 10 % je ich 6. Tridsaťdva položiek (viac ako polovica) má citlivosť veľmi dobrú, viac ako 40 %-nú. Z nich pätnásť položiek je v intervale do 60 %, trinásť nad 60 % do 80 % a štyri nad 80 %.

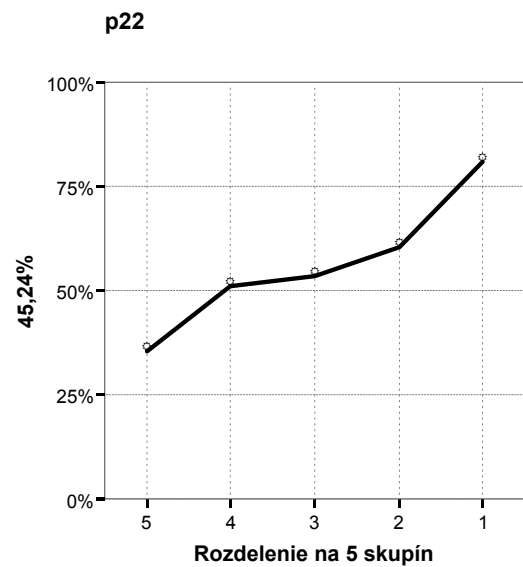
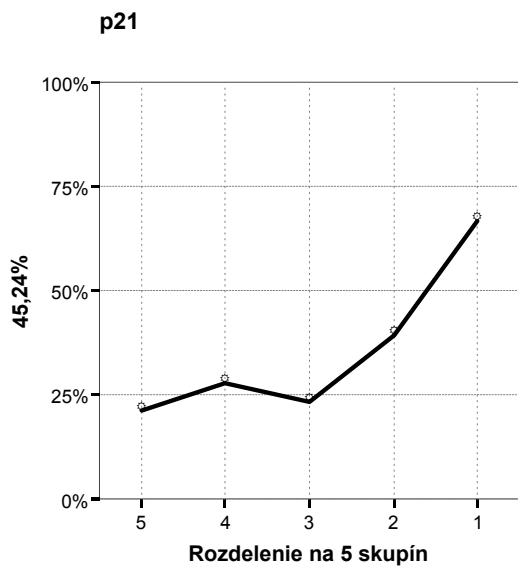
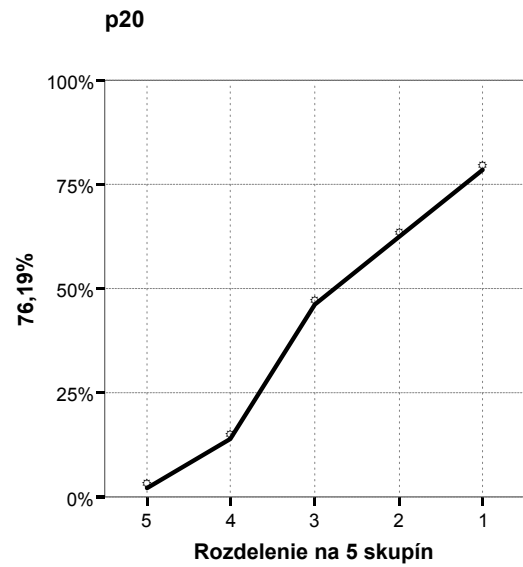
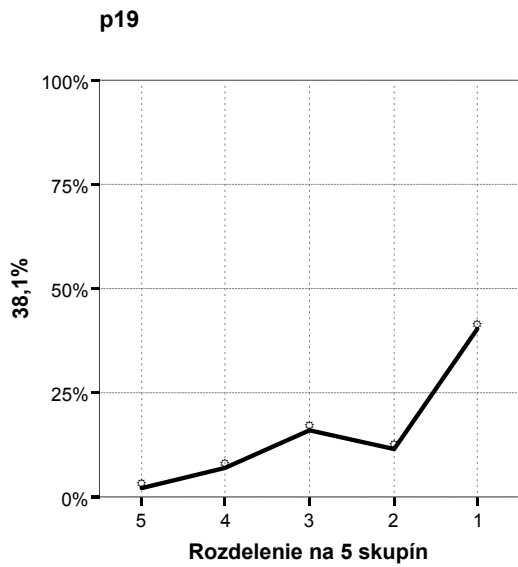
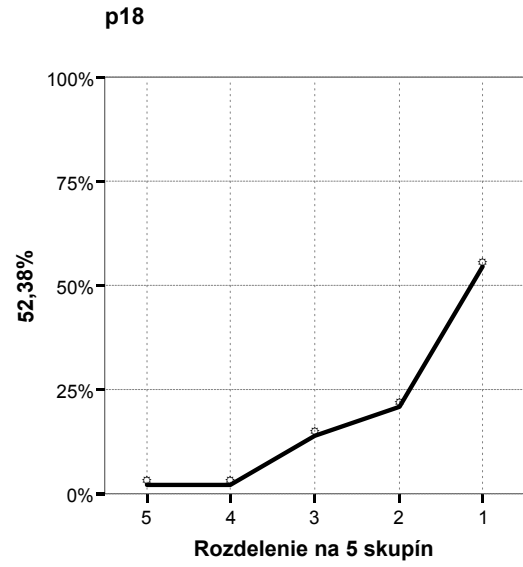
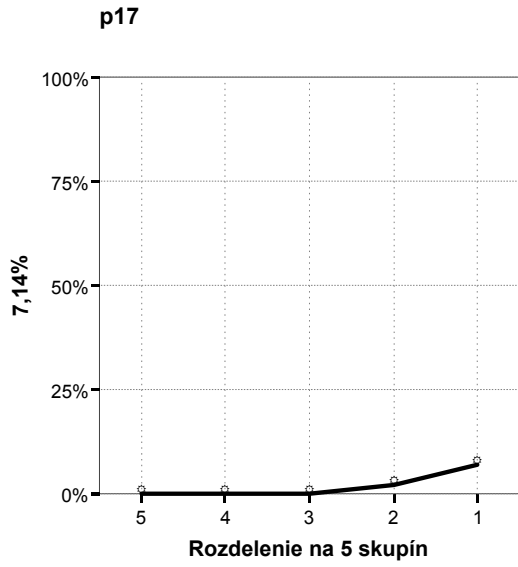
Obr. 12 Grafy distribúcie úspešnosti

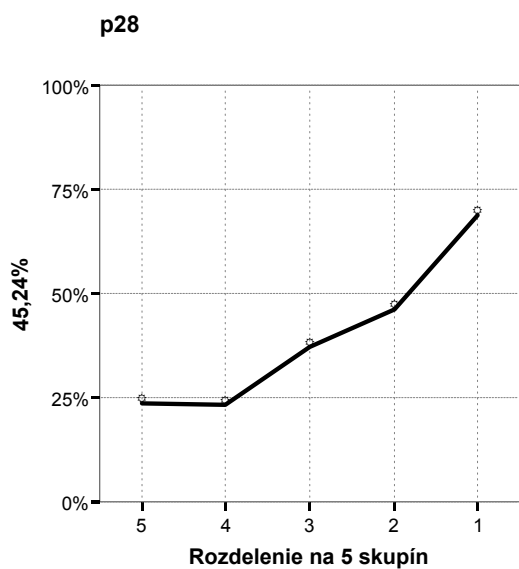
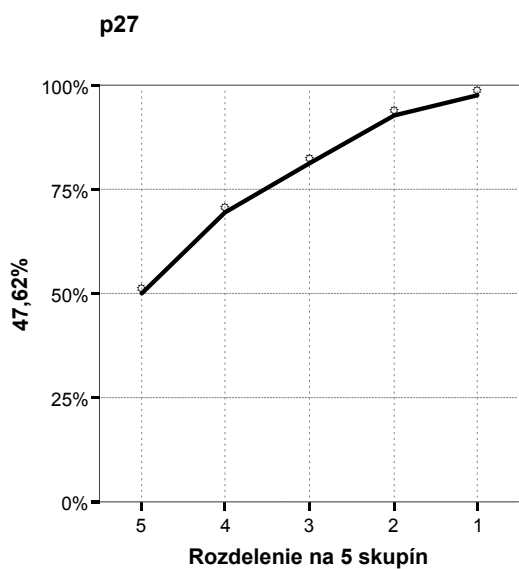
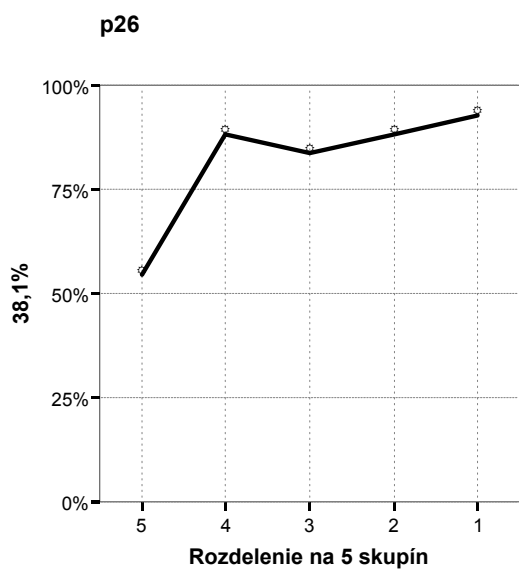
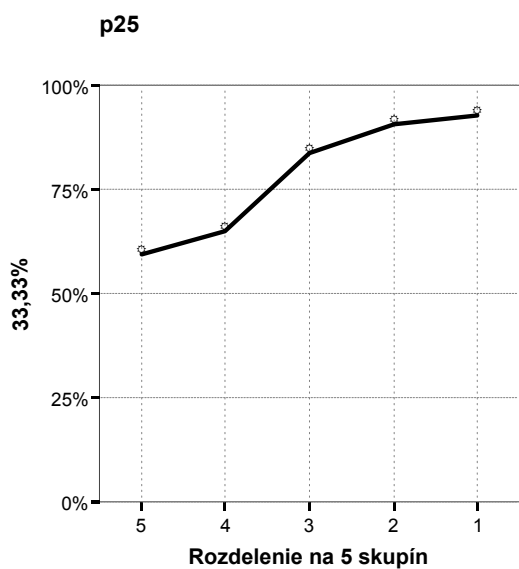
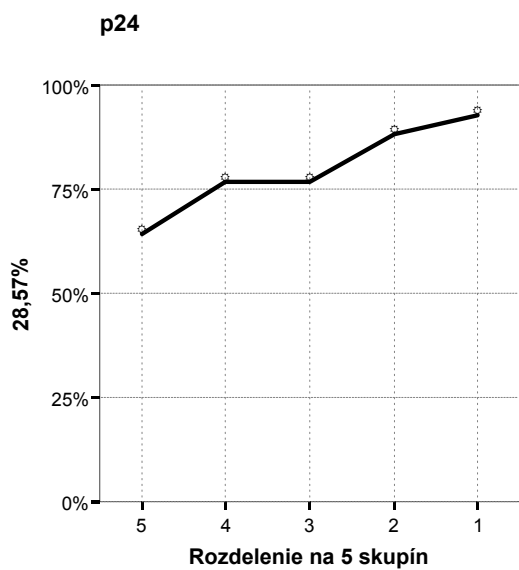
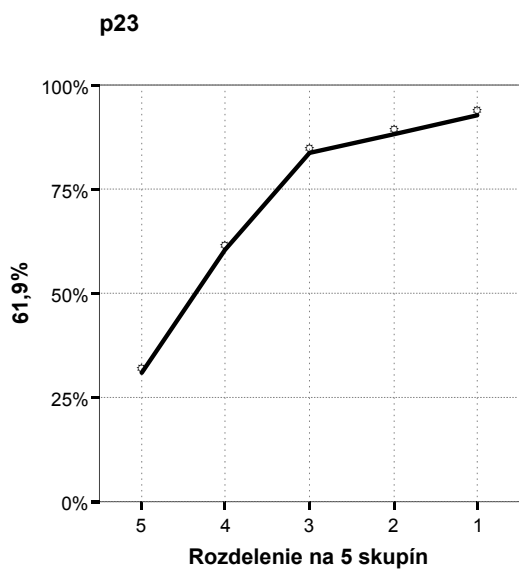


<sup>3</sup> Podrobnejšie informácie o distribúcii úspešnosti nájde záujemca v Príručke.

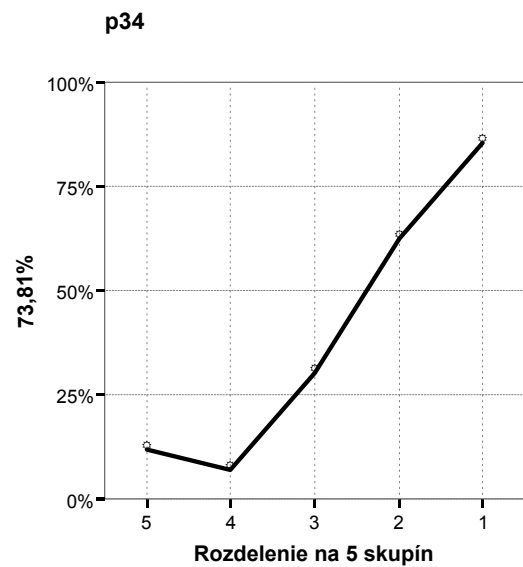
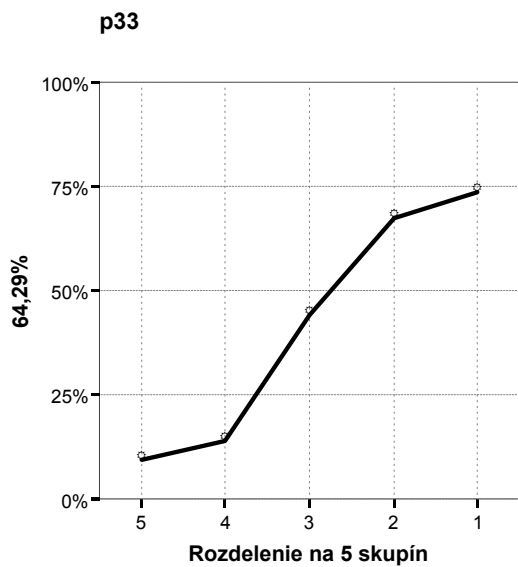
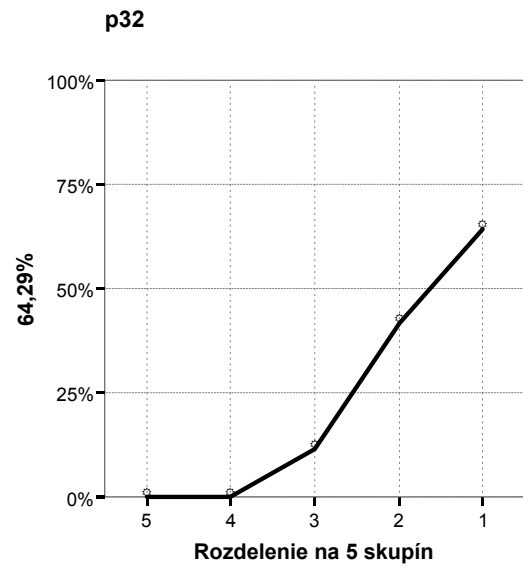
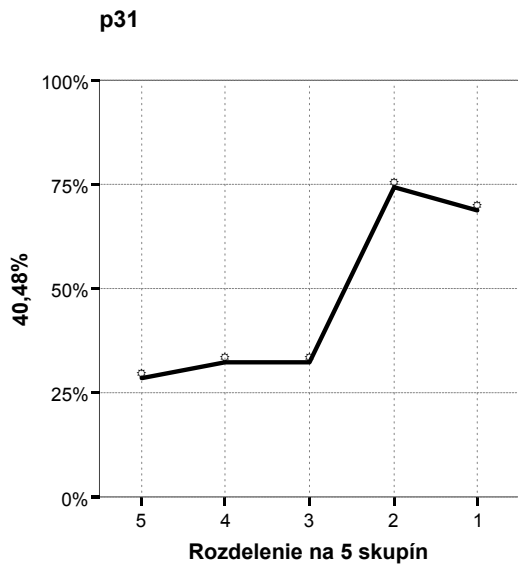
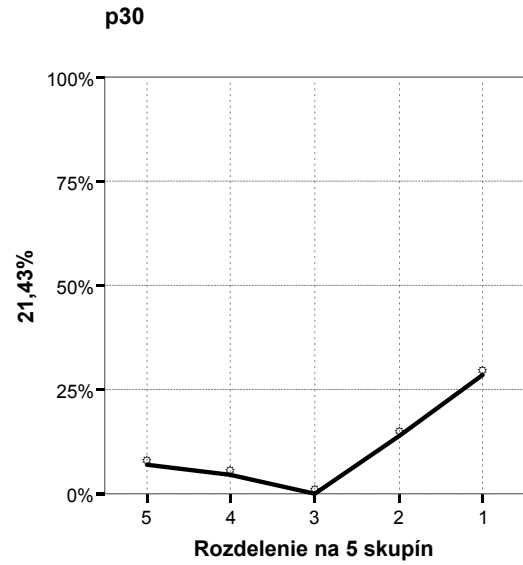
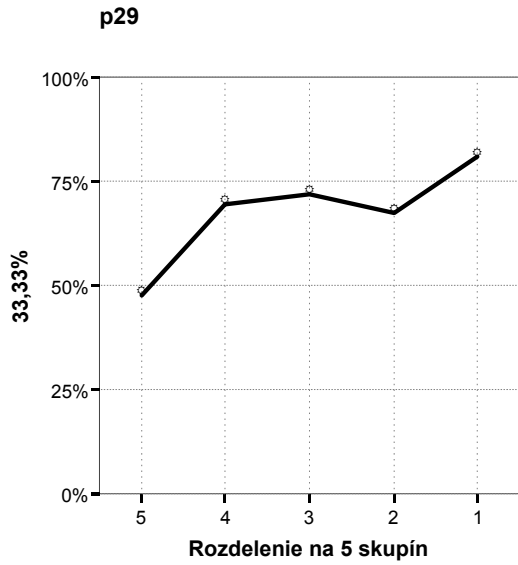


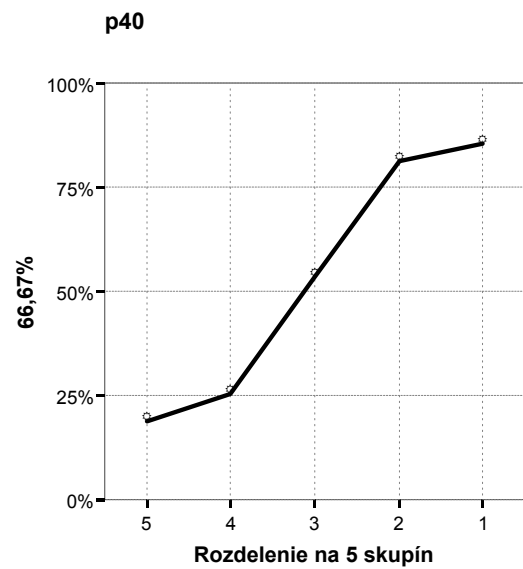
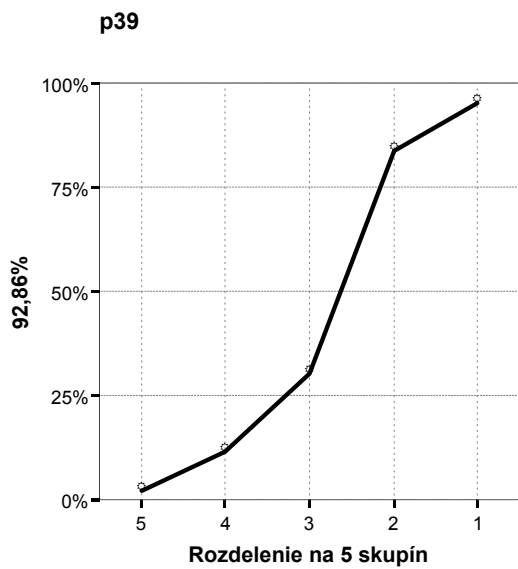
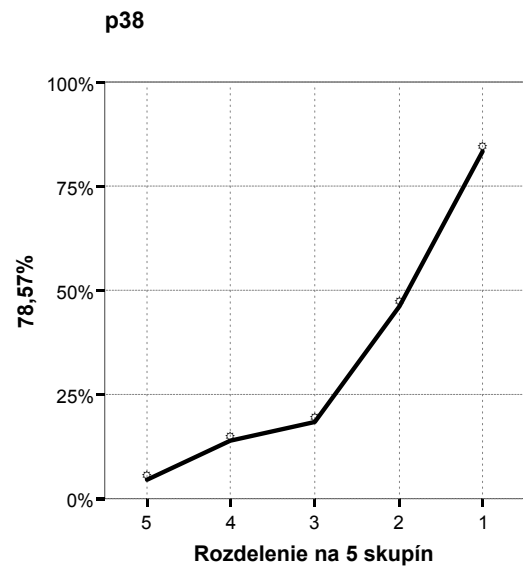
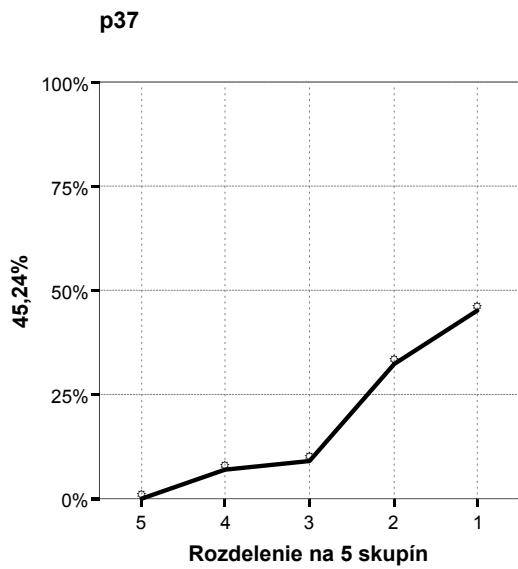
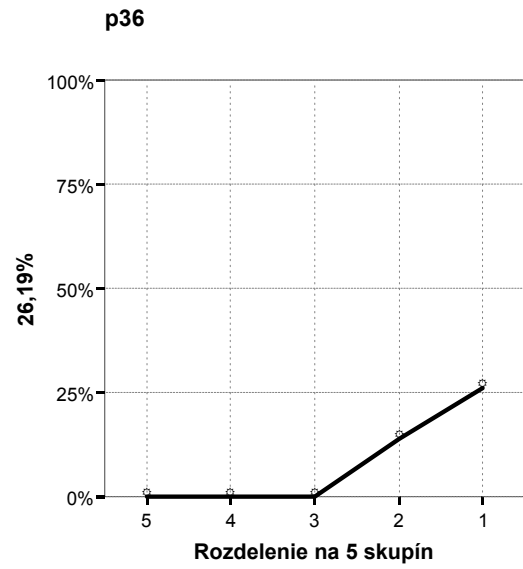
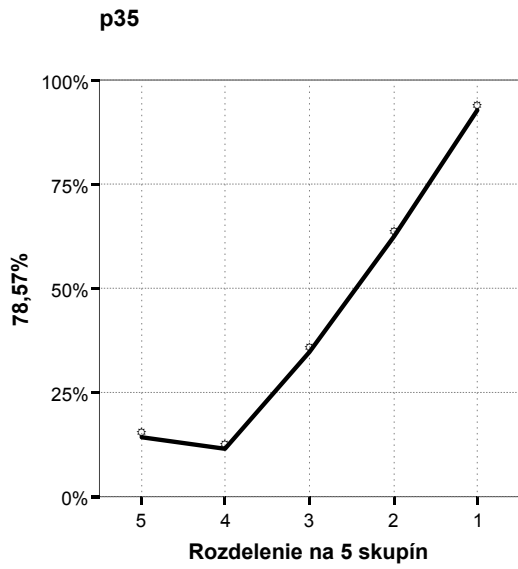


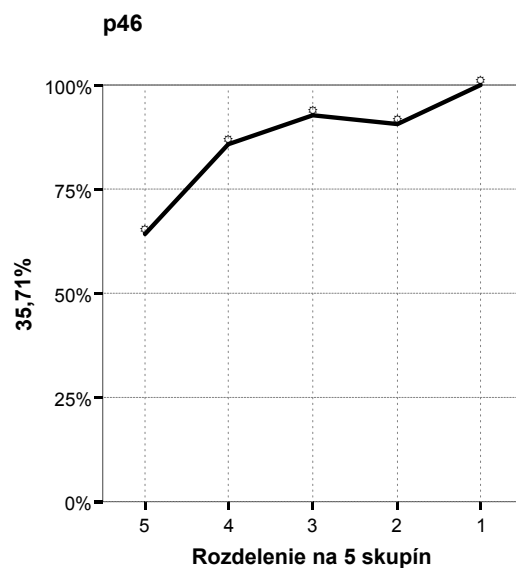
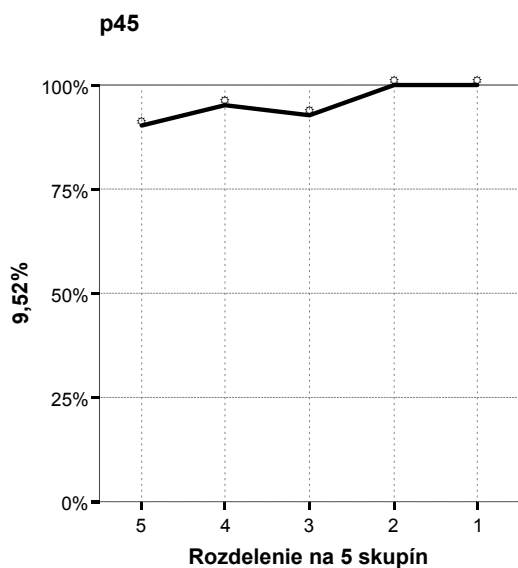
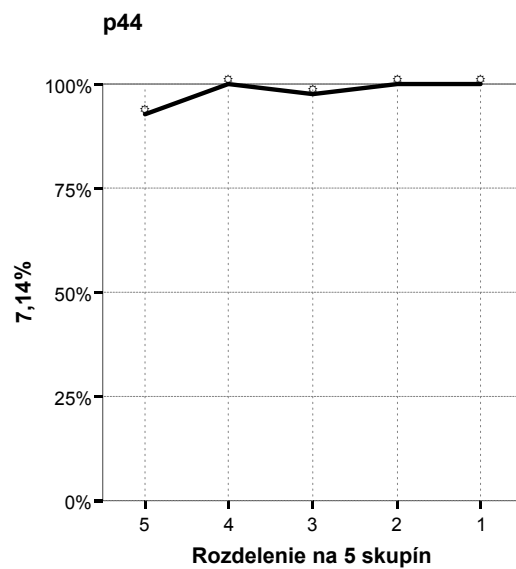
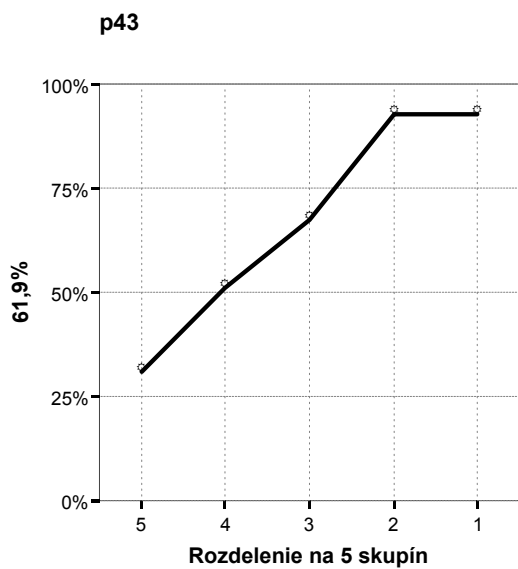
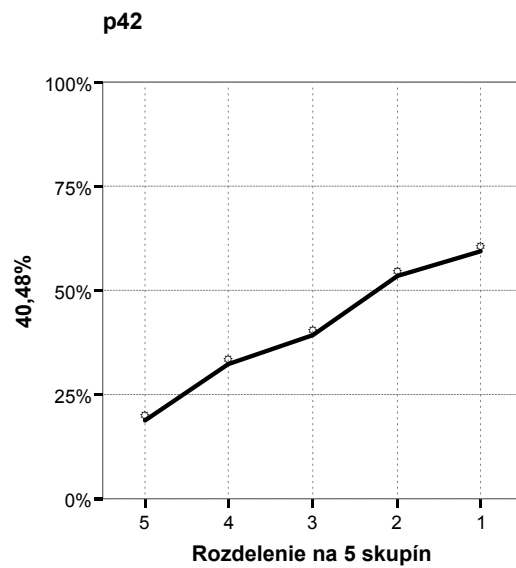
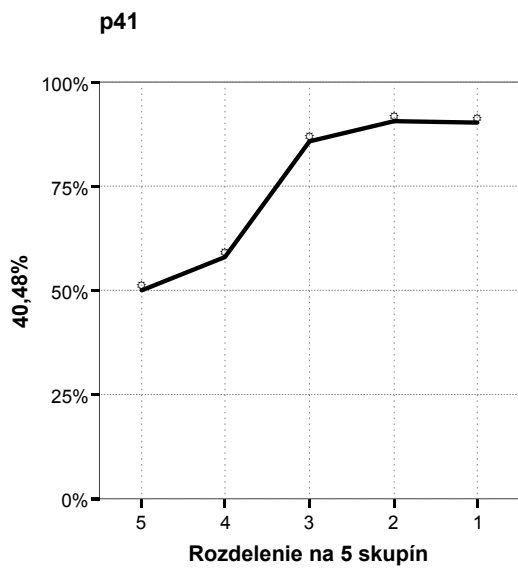


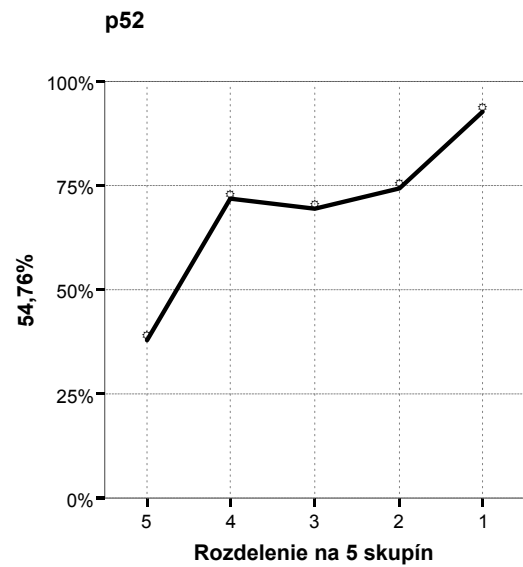
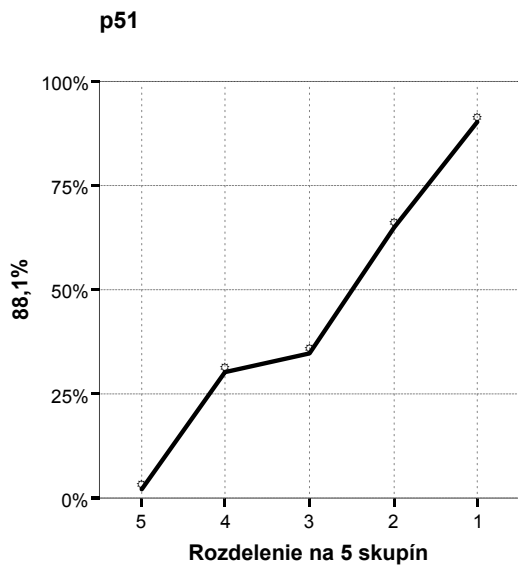
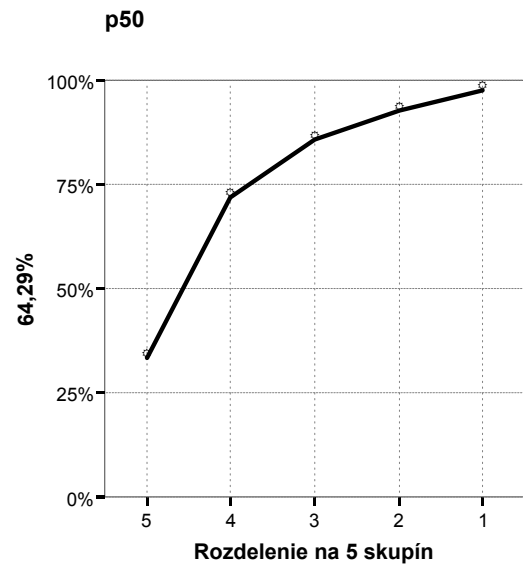
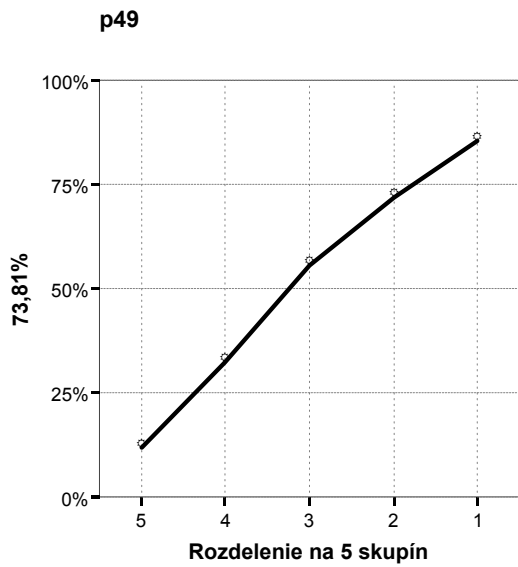
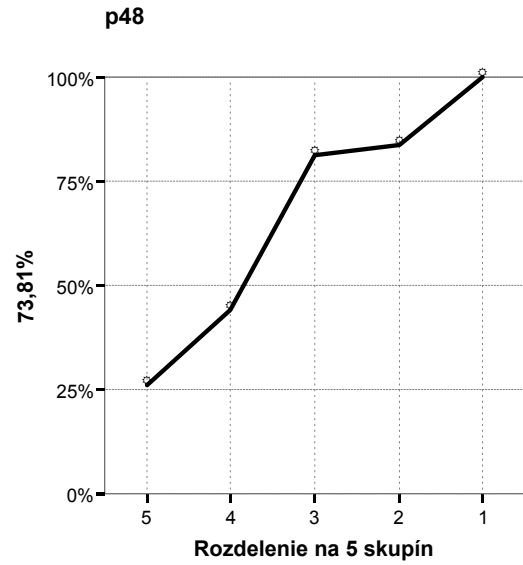
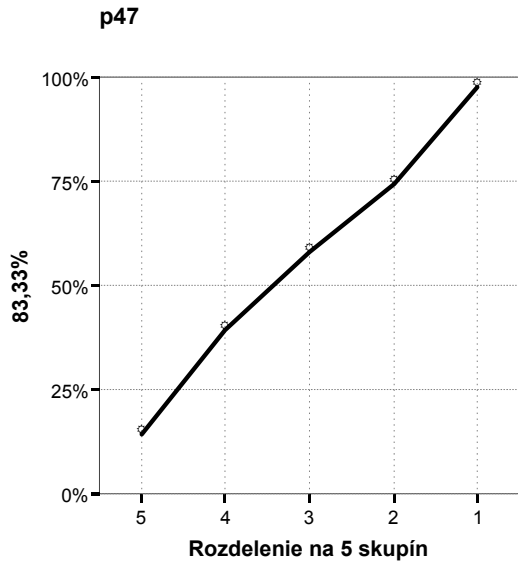


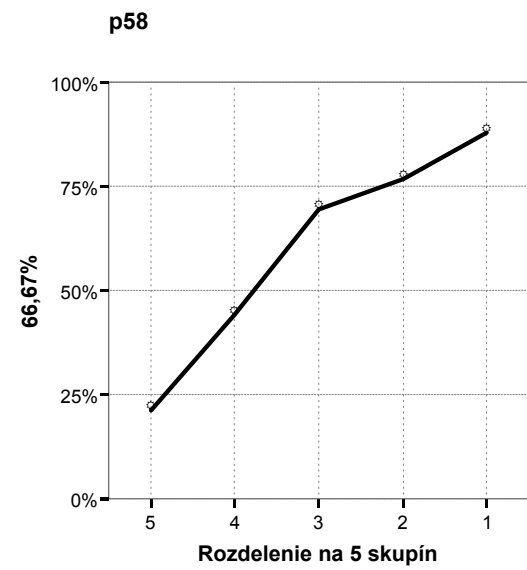
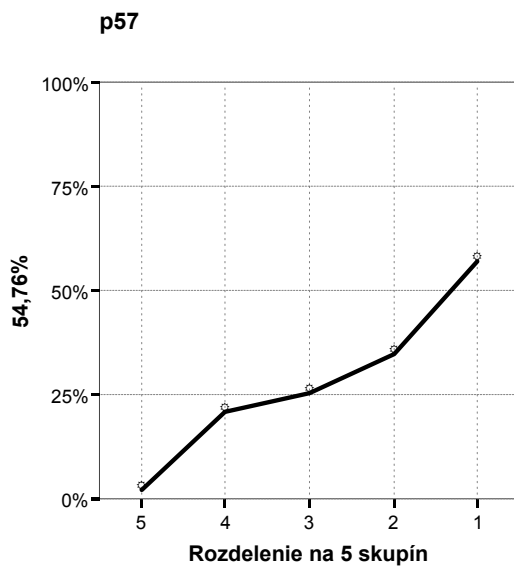
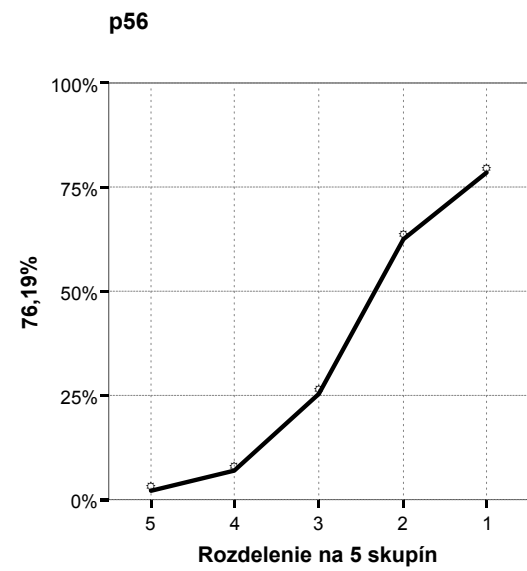
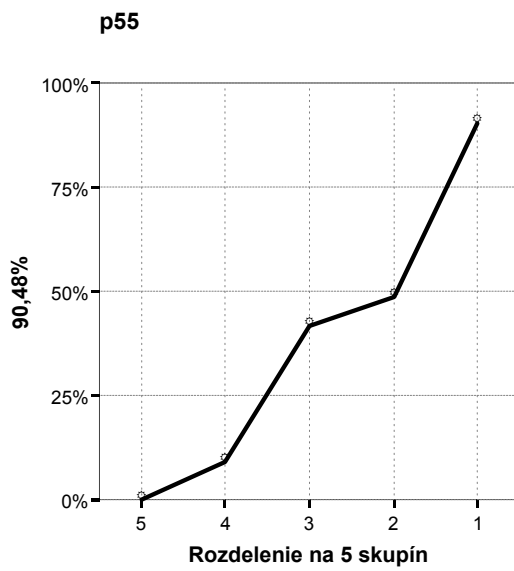
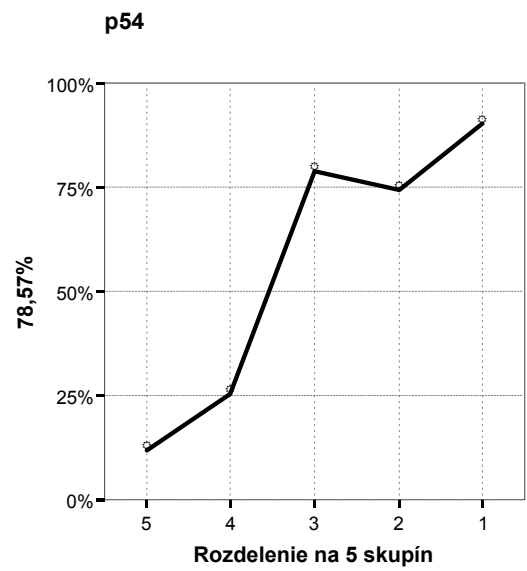
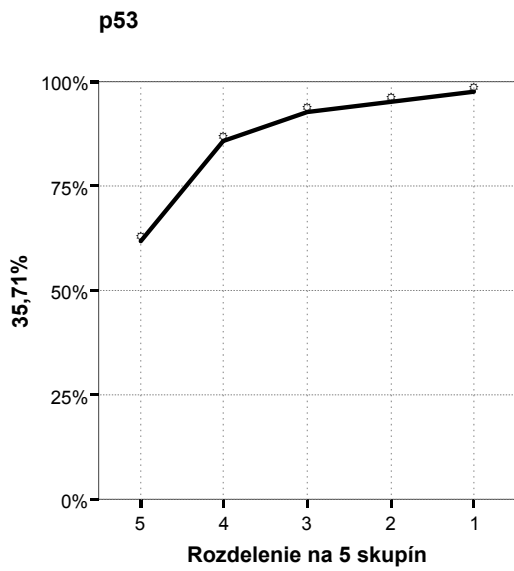


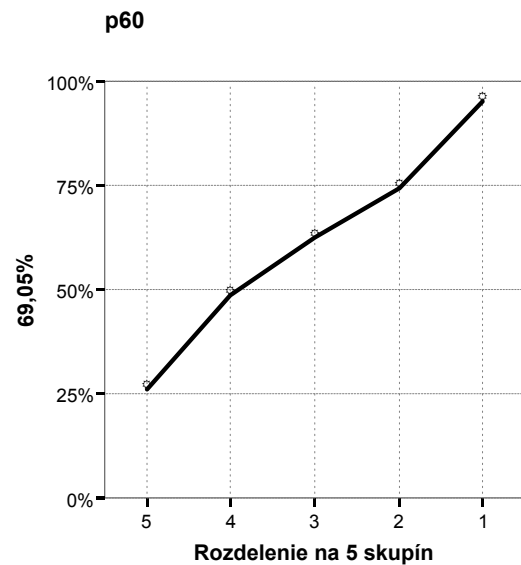
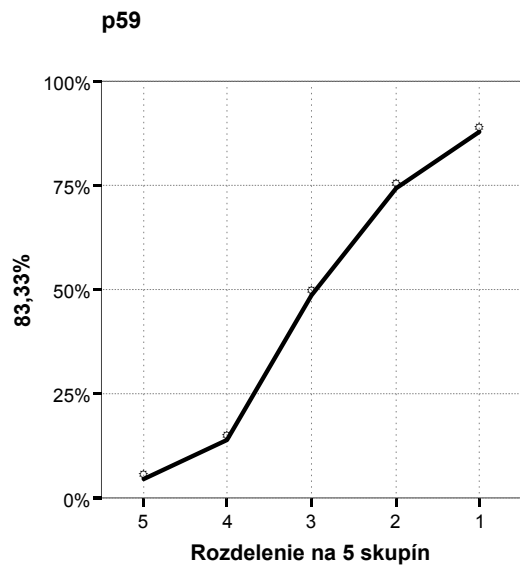












Podľa porovnania tvaru grafu možno identifikovať položky, ktoré sú extrémne ľahké – sú to najmä 44, 45. Podobajú sa tvarom a majú spoločnú nízku percentuálnu hodnotu citlivosti pod 10 %. Obdobne možno ľahko identifikovať ťažké položky 16 a 17, ktorých citlivosť je pod 20 %.

Vysoko diferencujúcich položiek, ktorých hodnota je vyššia ako 50 % je takmer polovica – 29. Desať z nich dosahuje citlivosť nad 60 % do 70 % (položky 3, 6, 23, 32, 33, 40, 43, 50, 58 a 60), deväť citlivosť nad 70 % do 80 % (položky 6, 20, 34, 35, 38, 48, 49, 54 a 56), tri nad 80 % do 90 % (položky 47, 51 a 59) a dve nad 90 % (položky 39 a 55).

Položky, ktoré výrazne diferencujú najlepších žiakov od ostatných sú napríklad 3, 35, 38.

Extrémne diferencuje najlepších a najslabších žiakov položka 43.

Vzorovými položkami sú tie s najvyššou citlivosťou, napríklad 8, 20, 39, 47, 49, 51, 56, 58, 59 a 60.

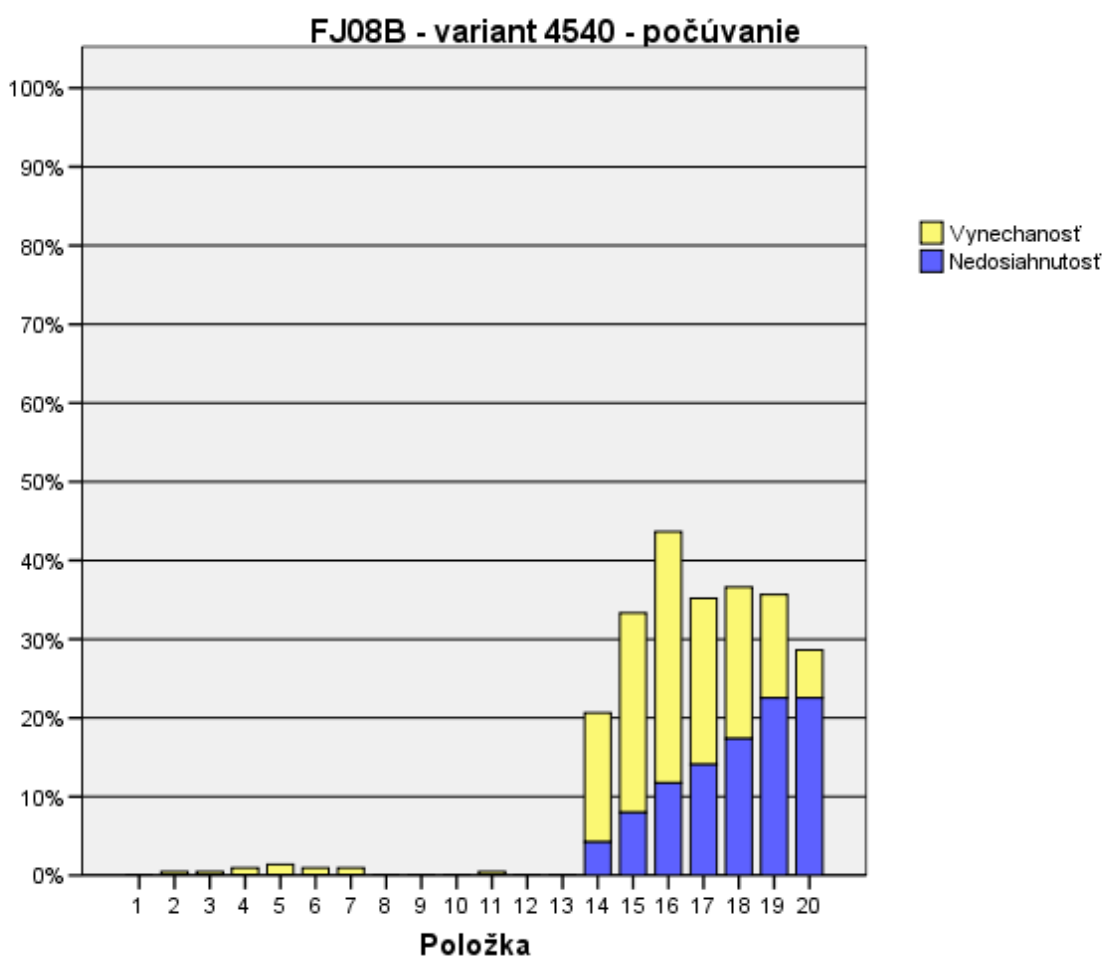
### 3.8 Neriešenosť

Neriešenosť<sup>4</sup> môže poukazovať na obťažnosť testu, jednotlivých položiek, prípadne nedostatok času na riešenie.

Položky na Obr. 12 sú usporiadané podľa poradia v teste, podiel nedosiahnutosti na neriešenosť je znázornený farebne.

Obr. 13 a) – c) Vynechanosť a nedosiahnutosť položiek v jednotlivých častiach testu

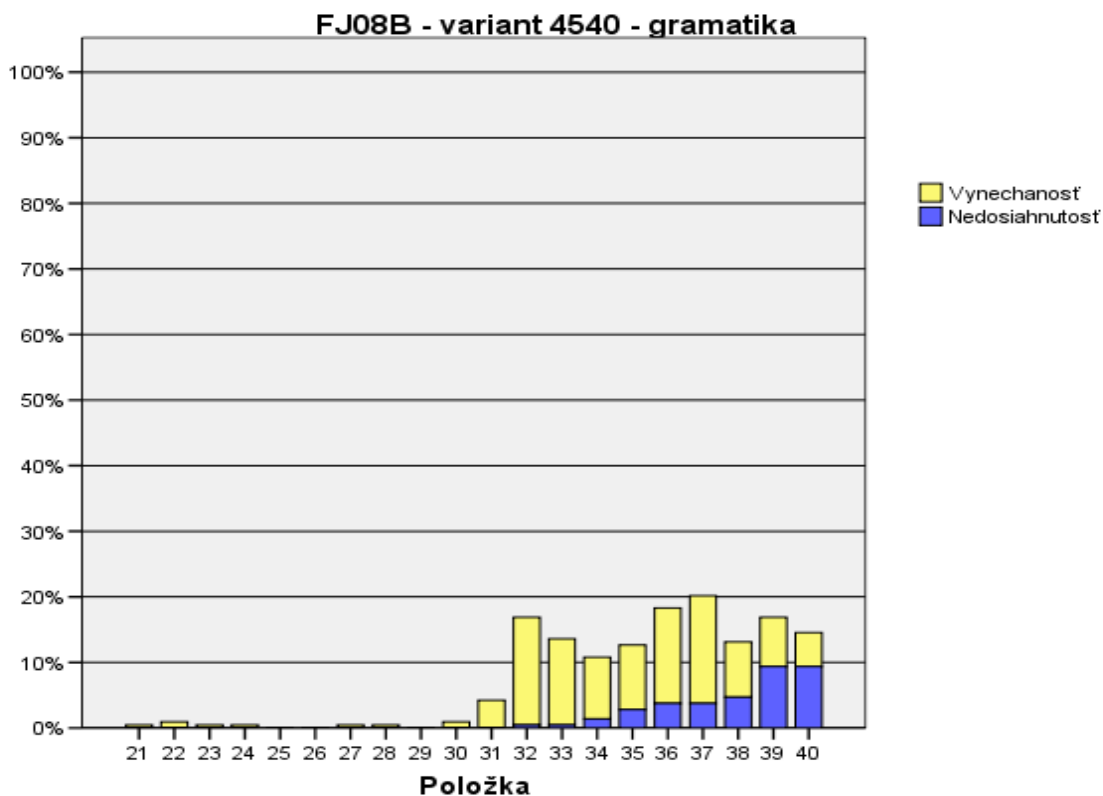
a)



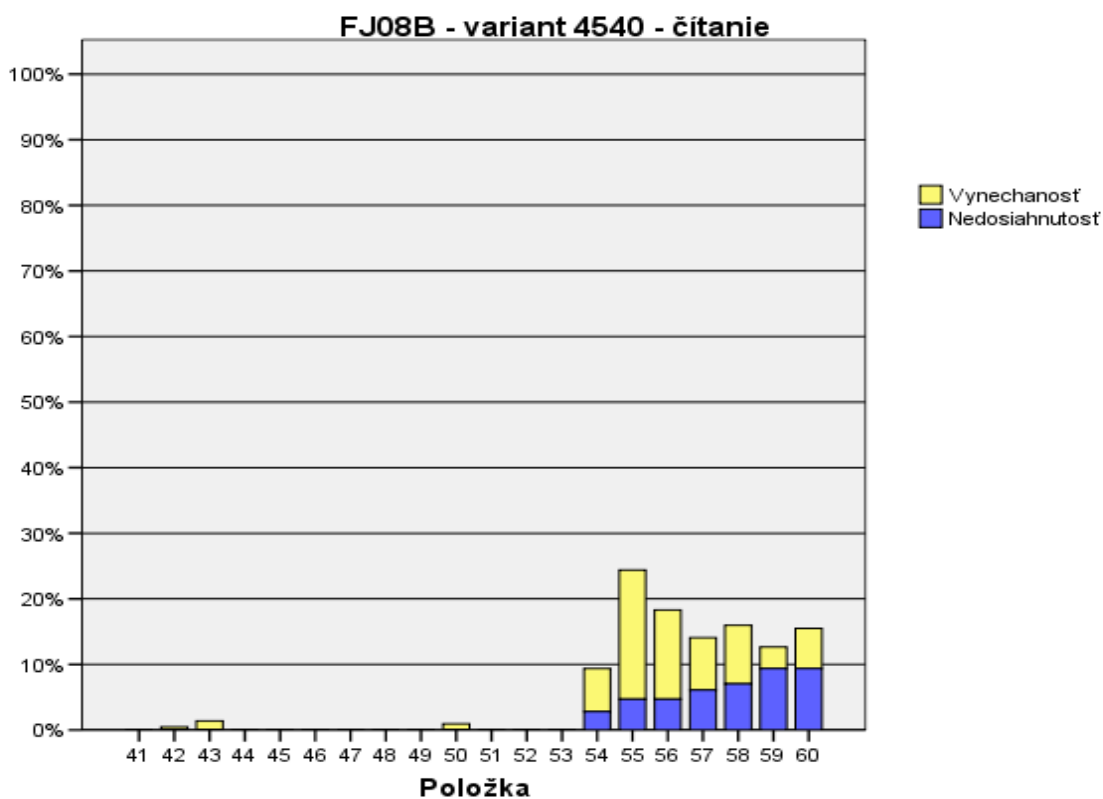
Podľa obrázku možno usudzovať, že túto časť testu a jej posledných sedem otázok nedosiahlo alebo vynechalo okolo 20 % až 44 % žiakov. Keďže sa jedná o položky v závere časti „počúvanie“, je zjavné, že sa k nim žiaci vôbec nedostali pre nedostatok času.

<sup>4</sup> Podrobnejšie informácie sú opäť uvedené v Príručke.  
EČ MS 2008

b)



c)



V časti „gramatika“ je najvyšší podiel vynechaných položiek - až desať, ktoré nedosiahlo alebo vynechalo 10 % - vyše 20 % žiakov.

V časti „čítanie“ je tretina, sedem položiek nedosiachnutých alebo vynechaných, ktoré neriešilo okolo 10 % - 25 % žiakov.



### 3.9 Súhrnné charakteristiky položiek

V nasledujúcej 25. tabuľke uvádzame súhrnné charakteristiky jednotlivých položiek. Kritické hodnoty sme odstupňovali farebným zvýraznením.

V poslednom stĺpci (stonásobok koeficientu *P.Bis.*) sme farebne odstupňovali skupiny položiek z hľadiska problematickej medzipoložkovej korelácie do intervalov:

- $P.Bis. < 0,0$
- $0,1 < P.Bis. < 5,0$
- $5,1 < P.Bis. < 10,0$
- $10,1 < P.Bis. < 15,0$
- $15,1 < P.Bis. < 20,0$ .

Tab. 27 Súhrnné charakteristiky položiek

a) počúvanie

FJ08B - variant 4540<sup>a</sup>

Položka	Obťažnosť	Citlivosť	Nedosiachnutosť	Vynechanosť	Neriešenosť	Korelácia medzi položkou a zvyškom testu (Point Biserial)
1	31,0	-4,8	,00	,00	,00	-1,7
2	58,2	28,6	,00	,47	,47	21,6
3	46,0	69,0	,00	,47	,47	45,2
4	21,6	40,5	,00	,94	,94	28,0
5	35,2	47,6	,00	1,41	1,41	27,1
6	48,4	73,8	,00	,94	,94	47,5
7	25,4	9,5	,00	,94	,94	6,1
8	48,4	57,1	,00	,00	,00	35,7
9	32,4	38,1	,00	,00	,00	20,5
10	20,7	59,5	,00	,00	,00	31,8
11	47,9	50,0	,00	,47	,47	23,4
12	35,7	35,7	,00	,00	,00	22,2
13	66,2	9,5	,00	,00	,00	2,2
14	89,7	26,2	4,23	16,43	20,66	34,3
15	92,0	31,0	7,98	25,35	33,33	32,9
16	94,8	14,3	11,74	31,92	43,66	25,9
17	98,1	7,1	14,08	21,13	35,21	24,7
18	81,2	52,4	17,37	19,25	36,62	37,1
19	84,5	38,1	22,54	13,15	35,68	18,5
20	59,2	76,2	22,54	6,10	28,64	48,9

a. Časť testu = Počúvanie

## b) gramatika

FJ08B - variant 4540 <sup>a</sup>

Položka	Obťažnosť	Citlivosť	Nedosiahnutosť	Vynechanosť	Neriešenosť	Korelácia medzi položkou a zvyškom testu (Point Biserial)
21	64,3	45,2	,00	,47	,47	23,3
22	43,7	45,2	,00	,94	,94	23,0
23	28,6	61,9	,00	,47	,47	45,4
24	20,2	28,6	,00	,47	,47	23,1
25	21,6	33,3	,00	,00	,00	36,6
26	18,3	38,1	,00	,00	,00	24,0
27	21,6	47,6	,00	,47	,47	38,9
28	60,1	45,2	,00	,47	,47	31,4
29	32,4	33,3	,00	,00	,00	12,1
30	89,2	21,4	,00	,94	,94	19,8
31	52,6	40,5	,00	4,23	4,23	41,8
32	76,5	64,3	,47	16,43	16,90	58,3
33	58,2	64,3	,47	13,15	13,62	49,9
34	60,6	73,8	1,41	9,39	10,80	56,1
35	56,8	78,6	2,82	9,86	12,68	58,8
36	92,0	26,2	3,76	14,55	18,31	31,9
37	81,2	45,2	3,76	16,43	20,19	39,4
38	66,7	78,6	4,69	8,45	13,15	57,2
39	55,4	92,9	9,39	7,51	16,90	67,1
40	46,9	66,7	9,39	5,16	14,55	49,8

a. Časti testu = Gramatika

## c) čítanie

FJ08B - variant 4540 <sup>a</sup>

Položka	Obťažnosť	Citlivosť	Nedosiahnutosť	Vynechanosť	Neriešenosť	Korelácia medzi položkou a zvyškom testu (Point Biserial)
41	24,9	40,5	,00	,00	,00	32,5
42	59,2	40,5	,00	,47	,47	30,7
43	32,9	61,9	,00	1,41	1,41	50,7
44	1,9	7,1	,00	,00	,00	17,4
45	4,2	9,5	,00	,00	,00	16,6
46	13,1	35,7	,00	,00	,00	35,3
47	43,2	83,3	,00	,00	,00	47,7
48	32,9	73,8	,00	,00	,00	56,4
49	48,4	73,8	,00	,00	,00	50,5
50	23,5	64,3	,00	,94	,94	50,9
51	55,4	88,1	,00	,00	,00	53,5
52	30,5	54,8	,00	,00	,00	33,1
53	13,1	35,7	,00	,00	,00	34,3
54	43,7	78,6	2,82	6,57	9,39	51,2
55	62,0	90,5	4,69	19,72	24,41	60,7
56	64,8	76,2	4,69	13,62	18,31	57,5
57	71,8	54,8	6,10	7,98	14,08	35,4
58	39,9	66,7	7,04	8,92	15,96	45,2
59	54,0	83,3	9,39	3,29	12,68	58,9
60	38,5	69,0	9,39	6,10	15,49	42,1

a. Časti testu = Čítanie

V časti „počúvanie“, „gramatika“ a „čítanie“ sú prehľadne zobrazené obťažnosť, citlivosť, nedosiahnutosť, vynechanosť, neriešenosť a medzipoložková korelácia pre všetkých šesťdesiat položiek. Na prebodovanie boli navrhnuté tri položky 1, 7 a 42.

## Záver

Na výsledky riešenia testu externej časti maturity z francúzskeho jazyka úroveň B sa môžeme pozerat' z hľadiska kvality výkonu žiakov, ako aj z hľadiska kvality meracieho nástroja – testu, pričom tieto dva aspekty sú navzájom prepojené.

Test FJ08B riešilo 423 maturantov. Najviac žiakov bolo z Banskobystrického kraja (20,1 %), najmenej z Bratislavského (4,5 %). Zo štátnych škôl bolo 86,3 % zúčastnených žiakov, z cirkevných škôl 6,0 % a zo súkromných 4,7 %. Takmer dve tretiny boli gymnazisti (91,3 %), zo SOŠ viac ako štvrtina a zvyšok zo ZSS. Dievčat boli tri štvrtiny.

Test obsahoval tri časti: „*počúvanie*“, „*gramatika*“ a „*čítanie*“, každá po 20 položiek.

Priemerná úspešnosť celého súboru (národný priemer) bola 53,3 % s miernym vychýlením doľava, čo svedčí o ťažšom teste. Rozdiely dosiahnutých priemerných úspešností podľa kraja, zriaďovateľa, typu školy, pohlavia a polročnej klasifikácie sme vyhodnotili štatistickým testovaním obojstrannej signifikancie, ako aj vecnou signifikanciou rozdielov medzi dosiahnutou úspešnosťou a národným priemerom.

V teste FJ08B boli žiaci najlepší v časti „*čítanie*“, najmenej úspešní boli v časti „*gramatika*“. Obidva varianty sú úplne rovnocenné, iba dve položky boli ľahšie pre žiakov ostatných škôl, väčšina položiek bola podstatne ľahšia pre žiakov gymnázií. Pre dievčatá bolo ťažších deväť položiek, pre chlapcov boli ťažšie ostatné položky.

Najvyššiu priemernú úspešnosť 60,9 % dosiahli žiaci gymnázií, podstatne nižšiu 37,6 % žiaci SOŠ a žiaci ZSS 38,7 %. Najlepšie výsledky dosiahli žiaci v Nitrianskom kraji, najslabšie v Trnavskom. Pri porovnaní s národným priemerom vecne signifikantne majú lepšie výsledky v spomínanom Nitrianskom, Prešovskom, a Žilinskom kraji, signifikantne horšie výsledky dosiahli žiaci v Banskobystrickom, Trnavskom a Trenčianskom kraji. Priemerná úspešnosť žiakov cirkevných škôl je vecne signifikantne vyššia ako národný priemer, pre žiakov štátnych a súkromných škôl nie sú rozdiely od národného priemeru významné.

Predpokladaný vzťah medzi úspešnosťou v teste a známku na polročnom vysvedčení sa potvrdil u jednotkárov, trojkárov a štvorkárov. Nepotvrdil sa u dvojkárov.

Reliabilita testu je vysoká, Cronbachovo alfa = 0,91.

Vysoko diferencujúcich položiek, s hodnotou vyššou ako 50 % je takmer polovica – 29.

V časti testu „*počúvanie*“ jej posledných sedem otázok z dvadsiaticich nedosiahlo alebo vynechalo okolo 20 % až 44 % žiakov. Keďže sa jedná o položky v závere časti „*počúvanie*“ je zjavné, že sa k nim žiaci vôbec nedostali pre nedostatok času. V časti „*gramatika*“ je najvyšší podiel vynechaných položiek - až desať, ktoré nedosiahlo alebo vynechalo 10 % - vyše 20 % žiakov. V časti „*čítanie*“ je sedem položiek, čiže tretina nedosiahnutých alebo vynechaných, ktoré neriešilo okolo 10 % - 25 % žiakov.

V časti „*počúvanie*“ jedna položka mala mätúci distraktor, ktorý pomýlil takmer šestinú úspešných žiakov. Citlivosť tejto položky je záporná a rovnako záporný je jej Point Biserial. Ďalšia položka mala taktiež mätúci distraktor a veľmi nízku citlivosť. Jedna položka v časti „*čítanie*“ mala rovnako mätúci distraktor. Tieto tri položky boli preto prebodované a každému žiakovi pridaný jeden bod.

Celkovo možno test FJ08B považovať za dobre zostavený, skôr ťažký, s dostatočným počtom citlivo diferencujúcich otázok, aj keď tretinu až polovicu z nich v jednotlivých častiach neriešilo 10 % - 44 % žiakov.

## Literatúra

1. Burjan, V.: *Tvorba a využívanie školských testov vo vzdelávacom procese*. Bratislava: Exam, 1999.
2. Hendl, J.: *Přehled statistických metod zpracování dat*. Praha: Portál, 2004.
3. Kolektív: *Standardy pro pedagogické a psychologické testování*. Praha: Testcentrum, 2001.
4. Lapitka, M.: *Tvorba a použitie didaktických testov*. Bratislava: ŠPÚ, 1996.
5. Ritomský, A. - Zelmanová, O.: *Štatistické spracovanie a analýza dát rozsiahlych monitorovaní s využitím systému SPSS*. Bratislava: ŠPÚ, 2003.
6. Ritomský, A. - Zelmanová, O. - Zelman, J.: *Štatistické spracovanie a analýza dát rozsiahlych monitorovaní s využitím systému SPSS*. ŠPÚ : Bratislava 2002.
7. Sklenárová, I. - Zelmanová, O.: *Metodika spracovania dát z maturity 2005 v systéme SPSS*. Bratislava: ŠPÚ, 2005.
8. *SPSS Base 10.0 User`s Guide*. by SPSS Inc. : Chicago 1999.
9. *SPSS Base 7.0 Syntax Reference Guide*. by SPSS Inc.: Chicago 1996.
10. Turek, I.: *Učiteľ a pedagogický výskum*. Bratislava: Metodické centrum, 1998.
11. Wimmer, G.: *Štatistické metódy v pedagogickom výskume*. Hradec Králové: Gaudeamus, 1993.

**Kľúč správnych odpovedí k úlohám s výberom odpovede v teste  
z francúzskeho jazyka – riadny termín**

Číslo úlohy	Úroveň B	
	test 4540	test 4547
01	B	A
02	A	D
03	D	C
04	C	B
05	A	C
06	B	A
07	C	B
08	C	A
09	A	C
10	A	B
11	B	A
12	B	A
13	A	B
21	B	A
22	C	B
23	A	C
24	C	D
25	D	B
26	B	A
27	A	C
28	A	B
29	D	A
30	D	C
41	B	E
42	G	G
43	I	H
44	H	I
45	F	F
46	C	C
47	E	B
48	Ba	Ba
49	Ab	Ac
50	Ac	Ab
51	Be	Bd
52	Bd	Be
53	Be	Be

**Kľúč správnych odpovedí k úlohám s výberom odpovede v teste  
z francúzskeho jazyka – riadny termín**

Číslo úlohy	Úroveň B	
	test 4540	test 4547
14	profession, spécialisation, spécialité	profession, spécialisation, spécialité
15	financière, bancaire	financière, bancaire
16	apprendre	apprendre
17	vendre	vendre
18	fabrication, confection, production	fabrication, confection, production
19	entreprise, chocolaterie, boutique, boîte	entreprise, chocolaterie, boutique, boîte
20	vie, carrière	vie, carrière
31	connais	connais
32	Voyant/En voyant	Voyant/En voyant
33	es, étais	es, étais
34	a fait	a fait
35	pensé	pensé
36	aimeraient	aimeraient
37	a fallu	a fallu
38	ai subi	ai subi
39	ai décidé	ai décidé
40	allez	allez
54	études	études
55	indépendante, libre, autonome	indépendante, libre, autonome
56	quitter, abandonner, fuir, désertir	quitter, abandonner, fuir, désertir
57	famille	famille
58	nature	nature
59	confortable, agréable	confortable, agréable
60	propose, offre, fait, s'occupe	propose, offre, fait, s'occupe



**MINISTERSTVO ŠKOLSTVA SLOVENSKEJ REPUBLIKY**

STROMOVÁ 1, 813 30 BRATISLAVA


**MATURITA 2008**  
**EXTERNÁ ČASŤ**

**FRANCÚZSKY JAZYK**

úroveň **B**

kód testu: **4540**

**NEOTVÁRAJTE, POČKAJTE NA POKYN!**  
**PREČÍTAJTE SI NAJPRV POKYNY K TESTU!**

- Test obsahuje **60** úloh.
- Na vypracovanie testu budete mať **100** minút.
- V teste sa stretnete s dvoma typmi úloh:
  - pri úlohách s výberom odpovede vyberte správnu odpoveď spomedzi niekoľkých ponúkaných možností, z ktorých je vždy správna iba jedna. Správnu odpoveď vyznačte krížikom do príslušného políčka odpovedového hárka označeného piktogramom **x**.
  - pri úlohách s krátkou odpoveďou, ktorú tvorí jedno slovo, prípadne zložený slovesný tvar, píšete do príslušného poľa odpovedového hárka označeného piktogramom .
- Na začiatku každej časti testu sa z inštrukcií dozviete, ktorý odpovedový hárak máte použiť.
- Pri práci smiete používať iba pero s čiernou alebo modrou náplňou. Nesmiete používať zošity, slovníky, učebnice ani inú literatúru.
- Poznámky si robte na pomocný papier. Na obsah pomocného papiera sa pri hodnotení neprihliada.
- Píšte čitateľne. Pri použití tlačeného písma rozlišujte veľké a malé písmená.
- Podrobnejšie pokyny na vyplňovanie odpovedového hárka sú na poslednej strane testu. Prečítajte si ich.
- Pracujte rýchlo, ale sústreďte sa.

Želáme vám veľa úspechov!

**Začnite pracovať, až keď dostanete pokyn!**

**Partie I – COMPRÉHENSION ORALE (20 points)**

*Táto časť testu sa skladá z troch nahrávok. Každú z nich budete počuť dvakrát. Počas počúvania odpovedajte na otázky prislúchajúce k jednotlivým nahrávkam. Sledujte inštrukcie a piktogramy, aby ste vedeli, na ktorý odpoveďový hárok máte vyznačovať svoje odpovede.*

**Première sous-partie : Karl Wolf et son premier disque (7 points)**

*Vypočujte si rozhovor s Karlom Wolfom, autorom úspešného hudobného albumu. Na základe vypočutého vyberte správnu odpoveď. Vždy je správna iba **jedna** z ponúkaných možností.*

**Svoje odpovede vyznačte na odpoveďovom hárku označenom piktogramom x.**

*Teraz máte dve minúty na prečítanie úloh 01 až 07.*

**01** Pourquoi Karl Wolf a-t-il refusé un contrat important ?

- (A) Pour ne pas se fatiguer.
- (B) Pour créer son premier album.
- (C) Pour partir en tournée avec son groupe.
- (D) Pour lancer sa propre entreprise.

**02** Qu'est-ce qu'il a appris de son travail d'auteur et de réalisateur ?

- (A) Se consacrer à la création et respecter les dates.
- (B) Attendre le moment favorable à la création.
- (C) Chercher de l'inspiration dans ses sensations fortes.
- (D) Avoir confiance en ses collaborateurs.

**03** Pourquoi a-t-il mis aussi longtemps pour créer son premier album ?

- (A) Il a eu des problèmes familiaux.
- (B) Il a d'abord voulu terminer le disque pour Star Académie 3.
- (C) Il a d'abord voulu se reposer.
- (D) Il a voulu faire un album de qualité.

**04** Y a-t-il une différence entre créer des chansons pour soi-même et créer des chansons pour les autres ?

- (A) Non, c'est pareil.
- (B) Il ne sait pas.
- (C) Bien sûr, c'est différent.
- (D) Il donnera sa réponse dans sa prochaine interview.



**05** Pourquoi les artistes travaillent-ils très souvent avec un réalisateur ?

- (A) Ils sont obligés de finir ce qu'ils ont commencé.
- (B) Ils sont sûrs d'avoir du succès.
- (C) Ils gagnent plus d'argent.
- (D) En général, ils préfèrent travailler en équipe.

**06** Est-ce que Justin Timberlake a aimé les deux chansons que Karl Wolf a écrites pour lui ?

- (A) Oui, il les a gardées toutes les deux.
- (B) Peut-être, mais il n'en a gardé qu'une.
- (C) Non, il lui a demandé d'écrire d'autres chansons.
- (D) Finalement, il ne les a pas encore entendues.

**07** Justin Timberlake peut-il influencer la carrière de Karl Wolf auteur-compositeur ?

- (A) Non, Justin Timberlake n'est pas un chanteur connu.
- (B) Non, tout est entre les mains de Karl Wolf.
- (C) Oui, Justin Timberlake est un chanteur américain très connu.
- (D) C'est l'agent de Karl Wolf qui a un rôle à jouer dans sa carrière...

***Test pokračuje na ďalšej strane***

**Deuxième sous-partie : Secrets de beauté (6 points)**

Vypočujte si reportáž, v ktorej tri dámy hovoria o tajomstvách krásy. Na základe vypočutého rozhodnite o každom z tvrdení **08** až **13**, či je pravdivé – vrai (**A**), nepravdivé – faux (**B**) alebo z nahrávky nevyplýva – n'est pas dit (**C**).

**Svoje odpovede vyznačte na odpoved'ovom hárku označenom piktogramom x.**

Teraz máte dve minúty na prečítanie úloh **08** až **13**.

**08** Paulette vient de prendre sa retraite.

(A) vrai                      (B) faux                      (C) n'est pas dit

**09** La simplicité est le trait de caractère que Paulette, Brigitte et Jessica ont en commun.

(A) vrai                      (B) faux                      (C) n'est pas dit

**10** Brigitte aimerait ressembler à Isabelle Huppert, dont elle admire la beauté et la carrière.

(A) vrai                      (B) faux                      (C) n'est pas dit

**11** Jessica trouve que les jeunes filles maquillées ne sont pas toutes les mêmes.

(A) vrai                      (B) faux                      (C) n'est pas dit

**12** Brigitte paraît plus âgée qu'elle ne l'est en réalité.

(A) vrai                      (B) faux                      (C) n'est pas dit

**13** Pour Jessica, Brigitte sert de modèle.

(A) vrai                      (B) faux                      (C) n'est pas dit

**Troisième sous-partie : Geneviève Grandbois, chocolatière (7 points)**

Vypočujte si rozhovor s mladou a úspešnou podnikateľkou. Na základe vypočutého doplňte chýbajúce slová v úlohách 14 až 20. V odpovedi použite vždy **jedno** slovo.

**Svoje odpovede napíšte na odpoved'ový hárok označený piktogramom .**

Teraz máte dve minúty na prečítanie úloh.

Geneviève Grandbois est devenue chocolatière quand elle avait environ vingt ans. Elle a appris sa  en faisant des stages en Belgique. Malgré une aide  importante, sa première chocolaterie n'a pas duré longtemps. Elle a dû  non seulement à confectionner du chocolat, mais aussi à faire la comptabilité et à diriger son entreprise. C'était si fatigant qu'au bout de trois ans, elle a décidé de la . Plus tard, elle est revenue sur son idée originale de se consacrer à la  du chocolat, cette fois-ci du chocolat haut de gamme. Grâce à ses expériences, elle a pu lancer une nouvelle  qui la satisfaisait et lui assurait une vie très agréable. Elle pense que pour réussir sa  professionnelle, un entrepreneur doit être très courageux.

**Koniec 1. časti testu – test pokračuje na ďalšej strane**

**Partie II – LA LANGUE ET SON UTILISATION (20 points)**

*Táto časť testu sa skladá z dvoch textov. Jej vypracovaniu by ste mali venovať približne 25 minút. Pri každom texte si všímajte piktogram, aby ste vedeli, ktorý odpoveďový hárok máte použiť.*

**Première sous-partie : La vie au Canada entre 1970 – 2007 (10 points)**

*V nasledujúcom texte sú na miestach 21 až 30 vynechané slová. Za textom nájdete pre každé vynechané miesto štyri možnosti doplnenia. Rozhodnite, ktorá z ponúkaných možností (A) až (D) je správna. Vždy je správna iba jedna možnosť.*

**Svoje odpovede vyznačte na odpoveďovom hárku označenom piktogramom x.**

A la fin des années 1970, notre monde était moins menaçant, plus linéaire qu'aujourd'hui. Nous vivions avec la certitude que demain  meilleur, que nous avons la capacité d'améliorer notre vie, de  dépasser. Tout était possible et nous envisagions l'avenir avec légèreté.

Notre insouciance s'est  en septembre 2001 avec l'effondrement des tours du World Trade Center. Cet événement a provoqué beaucoup  inquiétude, autant dans les sociétés que chez les individus. Le monde a changé. Désormais, il faut faire plus attention que par le passé à ce que les échanges des personnes, des marchandises et des idées se passent dans de  conditions.

La vie est devenue également beaucoup plus complexe pour de nouveaux enjeux économiques et sociaux. La mondialisation,  représente un défi important à relever, en est un.

Dans cette situation, les hommes et les femmes cherchent un refuge dans la famille à  ils tiennent beaucoup comme à une valeur sûre. C'est une sécurité émotive face à tous les changements imprévisibles. On se sécurise, on sécurise les enfants pour  aider à avancer avec confiance dans la vie.

Les médias nous mettent au courant des événements planétaires qui nous touchent toujours plus à mesure que les distances  les gens et les continents diminuent. Une des questions vitales pour l'humanité est la protection renforcée de l'environnement. Des catastrophes naturelles se  au niveau local risquent de se généraliser si l'on ne réagit pas. Réagir signifie économiser des sources d'énergie et consommer moins pour polluer moins, au détriment de notre confort et de notre bien-être.

21	(A) sera	(B) serait	(C) est	(D) était
22	(A) se	(B) me	(C) nous	(D) –
23	(A) arrêtée	(B) arrêtées	(C) arrêté	(D) arrêtés
24	(A) de	(B) des	(C) d'	(D) de la
25	(A) bon	(B) bonne	(C) bons	(D) bonnes
26	(A) que	(B) qui	(C) quoi	(D) à qui
27	(A) laquelle	(B) lequel	(C) lesquelles	(D) lesquels
28	(A) les	(B) leur	(C) leurs	(D) l'
29	(A) parmi	(B) de	(C) à	(D) entre
30	(A) produisent	(B) produisirent	(C) produiront	(D) produisant

***Test pokračuje na ďalšej strane***

**Deuxième sous-partie : Faire ce qu'on aime et aimer ce qu'on fait (10 points)**

V nasledujúcom texte sú vynechané slová 31 až 40. Slová napísané veľkými tlačnými písmenami doplňte na príslušné miesta a dajte do správneho tvaru. Každé slovo sa použije iba **jedenkrát**.

**Svoje odpovede napíšte na odpovedový hárok označený piktogramom  .**

Príklad:  – demandait

Un jour, alors qu'un ami me  ma recette du bonheur au travail, j'ai répondu par cette simple question: « Qu'est-ce que tu aimes faire? » A cela, il m'a dit: « Je  plusieurs logiciels informatiques, j'ai un bon esprit de synthèse, etc... »  qu'il ne répondait pas vraiment à ma question, je la posais à nouveau: « OK, tu as dit ce que tu  capable de faire. Parfait. Maintenant, dis-moi ce que tu aimes vraiment faire dans la vie. » Il  une pause en silence, puis a continué: « Je ne sais pas ce que j'aime faire! Je n'y ai jamais  ! »

Voilà la vérité. Trop souvent, on se connaît mal. On ne sait pas ce qu'on aime. On ne sait pas ce qu'on voudrait faire dans la vie. Alors, si vous êtes dans cette situation, ne vous en faites pas: il paraît que plus de 90 % des gens n'ont pas une vision claire de ce qu'ils  accomplir dans leur vie professionnelle! J'ai déjà fait partie de cette triste statistique et il  un événement douloureux pour me réveiller. A l'âge de 33 ans, j' un infarctus qui a failli me coûter la vie. Pas besoin de vous dire qu'avec une deuxième hypothèque sur ma vie, j' de me prendre en main et de faire quelque chose qui me ressemble, quelque chose que j'aime.

Vous connaissez le dicton « Le vent n'est jamais favorable au navire sans gouvernail ». Si vous ne savez pas où vous , vous avez peu de chance d'y arriver!

CONNAÎTRE; VOIR; ÊTRE; FAIRE; PENSER; AIMER; FALLOIR; SUBIR; DÉCIDER; ALLER

**Koniec druhej časti testu**

**Partie III – COMPRÉHENSION ÉCRITE (20 points)**

*Táto časť testu sa skladá z troch textov. Jej vypracovaniu by ste mali venovať približne 45 minút. Pri každom texte si všímajte piktogram, aby ste vedeli, ktorý odpoveďový hárok máte použiť.*

**Première sous-partie : Quelques brèves (7 points)**

*Prečítajte si nasledujúci text. Ku krátkym správam 41 až 47 priradte vhodný nadpis spomedzi možností (A) – (J) uvedených za správami. Tri nadpisy nepatria ku žiadnej správe. Vždy existuje iba **jedno** správne riešenie.*

**Svoje odpovede vyznačte na odpoveďovom hárku označenom piktogramom x.**

41

La France respire un peu mieux. Depuis le 1<sup>er</sup> février 2007, il est interdit de fumer dans les rues, restaurants et cafés, aux arrêts de bus, dans les entreprises, administrations et établissements scolaires. Ce pays suit le modèle de l'Irlande, l'Angleterre, la Suède, la Norvège qui ont déjà proscrit le tabac.

42

L'hôtel reçoit en effet des hôtes, mais sans les connaître et en les faisant payer ; tandis que l'hôpital reçoit en effet des hôtes, mais des hôtes malades, pour les soigner. On pourrait joindre à ces deux mots un parent proche, l'hospice, et c'est encore une autre chose...

43

Un facteur important pour la longévité est d'être curieux. En effet, la curiosité n'est pas qu'un défaut, c'est même une qualité essentielle dans la vie et dans la prévention du vieillissement. Il faut faire travailler son cerveau parce que la mémoire et l'intelligence ne s'usent que si l'on ne s'en sert pas.

44

Le papier est fait de fibres végétales provenant du bois. Une compagnie du Sri Lanka, au Sud de l'Inde, fabrique du papier à partir de cartons recyclés et de déjections d'éléphants. Ces animaux sont herbivores. Leurs excréments contiennent beaucoup de fibres végétales qui sont indispensables pour la fabrication du papier.

45

Pour profiter du soleil, il faut suivre notamment les deux règles suivantes :

1. S'habiller parce qu'aucune crème protectrice ne bloque les rayons du soleil aussi efficacement qu'un vêtement.
2. Boire beaucoup. Si le mercure dépasse 30 °C, le cœur doit redoubler d'efforts et donc il faut éviter la déshydratation du corps.

46

La mer des Glaces est l'un des joyaux de la vallée de Chamonix et l'un des plus beaux sites naturels d'Europe. Avec une superficie de 40 km<sup>2</sup>, ce glacier, le plus grand de France, est aussi un lieu d'expérimentation scientifique en raison de sa part de mystère et de son mouvement permanent puisqu'il bouge de 90 m par an!

47

Décoller d'une pente au pas de course, sentir ses pieds quitter le sol, se laisser porter par les courants d'air et planer comme un oiseau suspendu à une aile de 25 m<sup>2</sup> dans le chaud ciel d'été. Le parapente est un sport qui procure une impression de liberté totale et qui permet d'observer la Terre à plusieurs centaines de mètres du sol.

(A) Pratiquez-vous les sports d'hiver?

(B) Sans cigarette dans les lieux publics

(C) Site mystérieux

(D) Ressemblances de formes et de contenus

(E) Se sentir Icare

(F) Pour que le soleil soit bénéfique

(G) Curiosités du vocabulaire

(H) Une fabrication originale du papier

(I) Comment bien vieillir?

(J) Toute l'Europe lutte contre le tabagisme

***Test pokračuje na ďalšej strane***



**Deuxième sous-partie : Les Français à table (6 points)**

Prečítajte si nasledujúci text o stravovaní. Rozhodnite o každom z tvrdení **48** až **53**, či je pravdivé – vrai (**A**) alebo nepravdivé – faux (**B**). Uvedte vždy aj označenie toho odseku (**a**) – (**e**), na základe ktorého ste rozhodli o pravdivosti alebo nepravdivosti daného tvrdenia. Jeden odsek môžete použiť aj viackrát. Vždy existuje iba **jedno** správne riešenie.

**Svoje odpovede vyznačte na odpoved'ovom hárku označenom piktogramom x.**

- (a) En trente ans, les habitudes alimentaires des Français ont changé. Les repas sont moins abondants et le menu traditionnel « entrée-plat-fromage-dessert » a été remplacé par la formule « plat-fromage ou dessert ». Évidemment, les Français passent moins de temps à table que par le passé.
- (b) En revanche, concernant les calories, les repas sont trop riches par rapport au mode de vie actuel : le travail physique étant en baisse, peu de mouvement et un travail sédentaire mènent aux problèmes de surpoids. Et la mode des « fast-foods » ainsi que des boissons sucrées ne font qu'accélérer le phénomène d'obésité, notamment chez les jeunes.
- (c) Pour remédier à cette situation, un grand nombre de Français choisissent une alimentation plus équilibrée. En effet, 85 % d'entre eux estiment que la manière dont ils mangent influence leur état de santé. Et 21 % des Français sont de véritables adeptes de la nutrition, prêts à payer plus cher pour des produits bio, c'est-à-dire naturels.
- (d) Il y a un autre point positif : la consommation d'alcool diminue. On boit de moins en moins d'alcools forts et de bières. Pour les vins, on préfère la qualité à la quantité. En général, les vins de table sont remplacés par l'eau minérale.
- (e) Suivant les règles de la nutrition, il faut manger des fruits et des légumes à chaque repas, et puis consommer plus de féculents, comme des haricots, des lentilles et des pois secs. Il ne faut pas abuser du sel, du sucre et des produits gras. Enfin, il faut bouger plus. Les cardiologues recommandent une marche régulière de trente minutes par jour.

**48** En France, il y a à présent un grand retour au menu traditionnel qui se compose de quatre plats.

(A) vrai (B) faux le paragraphe (a) – (e) qui justifie votre décision

**49** On mange moins mais les plats ont un apport énergétique plus important que par le passé.

(A) vrai (B) faux le paragraphe (a) – (e) qui justifie votre décision

**50** D'après les Français, la santé des personnes dépend de leurs habitudes alimentaires.

(A) vrai (B) faux le paragraphe (a) – (e) qui justifie votre décision

**51** Le mouvement, y compris la marche quotidienne, sont dangereux pour la santé.

(A) vrai (B) faux le paragraphe (a) – (e) qui justifie votre décision

**52** La consommation d'alcools, de bières et de vins augmente.

(A) vrai (B) faux le paragraphe (a) – (e) qui justifie votre décision

**53** Il suffit de manger des fruits et des légumes une fois par semaine.

(A) vrai (B) faux le paragraphe (a) – (e) qui justifie votre décision

*Test pokračuje na ďalšej strane*

**Troisième sous-partie : Au rythme des saisons (7 points)**

Prečítajte si nasledujúci text. Za textom nasleduje jeho stručný obsah, v ktorom chýbajú slová 54 až 60. Doplňte ich. Doplňte vždy iba **jedno** slovo.

**Svoje odpovede napíšte na odpoveďový hárok označený piktogramom .**

Ses mains et ses yeux parlent pour elle. Les premières disent la sévérité du travail, la terre, le grand air. Les seconds communiquent le plaisir de vivre, une vie d'agricultrice, qu'Anne Gerber a choisie aux côtés de son compagnon voici plus de vingt ans. Une vie sans congés payés, ni consommation exagérée. Elle dit avec enthousiasme: « Notre métier fait partie de notre vie, c'est magnifique ! Notre quotidien est varié suivant les saisons. Et cette liberté dont nous jouissons ! »

Anne Gerber cultive des légumes bio. Cette culture a ses avantages : vente facile, peu de charges, nourriture de la famille. Quant au bio, l'agricultrice l'a choisi pour l'intérêt du travail. En bio, on n'exploite pas la nature, on collabore avec elle, on est à son écoute. Et on fabrique soi-même ses engrais, comme un alchimiste.

Ce mélange d'autonomie et de nature, c'est ce que cherchait Anne quand elle a décidé de se lancer dans l'agriculture. Citadine, l'étudiante en sciences politiques des années 1970 a débuté comme monteuse de films à Paris. Elle aimait ce métier à la fois manuel et abstrait. Mais elle était dépendante des autres pour trouver du travail. Un jour, elle a pris sa petite voiture, direction l'Ardèche, où vivaient ses amis.

Installés sur leur terrain, Anne et son compagnon vivent longtemps en mobile-home, c'est-à-dire, dans une habitation provisoire sans confort. La priorité est à l'exploitation, même si les enfants sont encore petits. Il a fallu d'abord construire des hangars et un local de vente. Ils ont tout fait eux-mêmes, avec beaucoup de matières recyclées et d'entraide.

Depuis une dizaine d'année, la ferme propose aussi des randonnées avec des ânes. Un succès, mais le contact avec les citadins est parfois surprenant. Ils sont de plus en plus coupés de la nature qu'ils voient comme un milieu hostile. La moindre intempérie les fait reculer et ils demandent les toilettes sur les sentiers...

Même si, en raison de la réglementation, ce métier s'industrialise et perd de son humanité, Anne goûte le quotidien. Elle craint juste le jour où elle ne pourra plus travailler.

## Résumé

Anne a commencé à travailler dans l'agriculture il y a plus de 20 ans. Avant, elle habitait Paris, faisait des **54** de sciences politiques et travaillait dans la réalisation de films. Ce travail lui plaisait mais elle ne se sentait pas assez **55**. Donc, un jour, elle a décidé de changer de vie et de **56** Paris. Avec l'aide de ses amis, elle s'installe en Ardèche sur son propre terrain. Ici, elle est heureuse et épanouie avec sa **57**. Ils vivent tous en harmonie avec la **58**. La société de consommation ne leur manque pas. Leur habitation provisoire n'est pas très **59** mais ce qui compte pour Anne, c'est son indépendance et un travail intéressant pour lequel elle a beaucoup d'idées et de projets. Actuellement, en dehors de la culture des légumes bio, leur ferme **60** aussi de l'agrotourisme.

**KONIEC TESTU**