

NÚCEM

NÁRODNÝ ÚSTAV CERTIFIKOVANÝCH
MERANÍ VZDELÁVANIA

Hodnotenie a interpretácia výsledkov testu externej časti maturitnej skúšky v šk. roku 2007/2008

ruský jazyk úroveň A, B, C

PhDr. Eva Gabrišová

Bratislava 2008

OBSAH

ÚVOD.....	3
Interpretácia testu EČ MS 2008 - RJ úroveň A.....	4
Interpretácia testu EČ MS 2008 - RJ úroveň B.....	10
Interpretácia testu EČ MS 2008 - RJ úroveň C.....	16
LITERATÚRA.....	22

Úvod

Z „histórie“ zavádzania nového typu maturitnej skúšky z RJ

Ruský jazyk je spolu s anglickým, francúzskym, nemeckým, španielskym a talianskym jedným zo základných cudzích jazykov, ktoré sú v ponuke školského systému SR ako vyučovací aj maturitný predmet na všetkých typoch stredných škôl, ktoré poskytujú žiakom úplné stredoškolské vzdelanie končiace maturitnou skúškou.

Štátny pedagogický ústav vykonával z ruského jazyka monitorovanie vedomostí žiakov maturitných ročníkov prostredníctvom externe administrovaných testov od školského roku 2001/2002.

V školskom roku 2004/2005 vyústilo monitorovanie v ruskom jazyku do generálnej skúšky, ktorá pozostávala z externej časti (testu) a písomnej zložky internej časti (tzv. eseje). Výsledky z týchto testov a „esejí“ v danom školskom roku ešte neovplyvnili výsledné hodnotenie žiaka z maturitnej skúšky a neuvádzali sa ani na maturitnom vysvedčení.

Od školského roku 2005/2006 počínajúc a uplynulým školským rokom 2007/2008 končiac, prebehli z ruského jazyka tri „ostré“ maturitné skúšky podľa novej koncepcie s cieľom čo najobjektívnejšie vyhodnotiť jazykové vedomosti a zručnosti žiakov.

Do školského roku 2006/2007 (vrátane) boli administrované testy externej časti (EČ) a test písomnej formy internej časti (PFIČ) z dvoch úrovní: základnej (B) a vyššej (A).

K týmto dvom úrovňam pribudol v uplynulom školskom roku 2007/2008 aj test úrovne C. Úroveň C bola v porovnaní s úrovňami A a B najmenej náročná a mohol si ju vybrať iba žiak študijného odboru SOU.

Interpretácia výsledkov testu EČ maturitnej skúšky 2008 - ruský jazyk

Úroveň A:

Test externej časti maturitnej skúšky z ruského jazyka pre úroveň A je určený maturantom všetkých typov stredných škôl, ktorí počas štúdia dosiahli v ruskom jazyku úroveň pokročilý. Obsahom aj náročnosťou zodpovedá úrovni B2 Spoločného európskeho referenčného rámca pre vyučovanie cudzích jazykov, ktorý vydala Rada Európy.

Test úrovne A pozostával z troch častí:

- Počúvanie s porozumením s vymedzeným časom na riešenie 30 minút,
- Gramatika a lexika (cca 45 minút),
- Čítanie s porozumením (cca 45 minút). Celkový čas na vypracovanie testu EČ bol 120 minút.

Podrobnú štatistickú analýzu výsledkov externého textu možno nájsť v súhrnnej správe, ktorá bola vypracovaná v ŠPÚ: In: **Andrej Mentel, Mgr.: Záverečná správa zo štatistického spracovania testu ruského jazyka úroveň A**, Externá časť maturitnej skúšky 2008, ŠPÚ Bratislava 2008, (ďalej správa).

Správa, o ktorú sa budeme opierať a z ktorej uvádzame grafický materiál a štatistické ukazovatele v priložených tabuľkách, prináša porovnateľné výsledky pre žiakov z celého Slovenska, obsahuje informácie o výsledkoch žiakov, škôl, o testovacích nástrojoch a jej súčasťou je aj podrobná štatistická analýza jednotlivých položiek testu. Bude uvedená v plnom znení aj s grafickým aparátom a administrovaným testom na internetovej stránke Národného ústavu certifikovaných meraní vzdelávania.

Ambíciou našej interpretácie je komentovať/vyhodnotiť štatistické výsledky, ktoré sa nachádzajú v uvedenej štatistickej správe, prípadne poukázať na úspechy i problémy žiakov tak, ako ich výsledky testov odzrkadlili.

Základné výsledné charakteristiky testu úrovne A

Z podrobnej štatistickej analýzy výsledkov testu externej časti maturitnej skúšky 2008, ako aj z analýzy jednotlivých položiek testu z ruského jazyka pre väčšiu prehľadnosť uvádzame údaje z nášho pohľadu najrelevantnejšie:

Test z ruského jazyka **úroveň A (test RJ08A)** písalo 40 žiakov zo 14 škôl. Žiaci gymnázií tvorili najvýznamnejšiu časť testovanej populácie (78,6%).

Počet škôl a žiakov podľa typu školy: RJ08A

		Školy		Žiaci	
		počet	%	počet	%
Typ školy	GYM	11	78,6%	37	92,5%
	SOŠ	.	,0%	.	,0%
	ZSŠ	3	21,4%	3	7,5%
	SOU	.	,0%	.	,0%
	Spolu	14	100,0%	40	100,0%

Nasledujúce dve tabuľky dokumentujú stratifikáciu testovanej vzorky podľa krajov a zriaďovateľa školy:

Počet škôl a žiakov podľa krajov: RJ08A

		Školy		Žiaci	
		počet	%	počet	%
Kraj	BA	2	14,3%	8	20,0%
	TN	2	14,3%	2	5,0%
	NR	1	7,1%	1	2,5%
	ZA	1	7,1%	5	12,5%
	BB	2	14,3%	2	5,0%
	PO	4	28,6%	11	27,5%
	KE	2	14,3%	11	27,5%
	Spolu	14	100,0%	40	100,0%

Najviac žiakov bolo z Prešovského a Košického kraja (z oboch po 11).

Počet škôl a žiakov podľa zriaďovateľa: RJ08A

		Školy		Žiaci	
		počet	%	počet	%
Zriaďovateľ	Štátne školy	12	85,7%	33	82,5%
	Súkromné školy	2	14,3%	7	17,5%
	Cirkevné školy	.	,0%	.	,0%
	Spolu	14	100,0%	40	100,0%

Takmer všetci žiaci z celkového počtu boli študentmi štátnych škôl (33).

Z nasledujúcej súhrnnej tabuľky môžeme získať hlavné ukazovatele, ktoré relevantne charakterizujú test:

Výsledné psychometrické charakteristiky testu (úspešnosť): RJ08A

	Test			
	RJ08A			
	Časť			
	Počúvanie	Gramatika	Čítanie	Spolu
	Mean	Mean	Mean	Mean
Počet testovaných žiakov	40	40	40	40
Maximum	100,0	97,5	100,0	94,2
Minimum	40,0	55,0	30,0	42,5
Priemer	75,1	81,8	84,1	80,4
Štandardná odchýlka	13,6	10,0	11,8	10,1
Intervalový odhad úspešnosti populácie - dolná hranica	48,4	62,2	61,1	60,5
Intervalový odhad úspešnosti populácie - horná hranica	100,0	100,0	100,0	100,0
Štandardná chyba priemernej úspešnosti	2,2	1,6	1,9	1,6
Interval spoľahlivosti pre priemernú úspešnosť - dolná hranica	70,9	78,7	80,5	77,2
Interval spoľahlivosti pre priemernú úspešnosť - horná hranica	79,3	84,9	87,8	83,5
Cronbachovo alfa	,622	,731	,636	,838
Štandardná chyba merania pre úspešnosť	8,4	5,2	7,1	4,1
Intervalový odhad úspešnosti individuálneho žiaka	16,4	10,2	13,9	8,0

Tabuľka dokumentuje štatisticky vysokú priemernú úspešnosť testu (80,4 %) a Cronbachovo alfa (0,838) dokazuje dobrú reliabilitu testu, zároveň ale správa podľa výsledkov položkovej analýzy konštatuje, že: “ V teste, ktorého reliabilita bola dobrá 0,838, prevažovali však ľahké testové položky (62,5% testových položiek mala obťažnosť menšiu alebo rovnú 20%). Žiaci dosiahli najlepšie výsledky v časti testu čítanie s porozumením (84,1%) „ (správa s.10).

Áno, priemerná úspešnosť v teste celkovo (80,4 %) bola vysoká, avšak treba brať do úvahy, že vysoká úspešnosť testu z úrovne A je už tradične výsledkom toho, že najvyššiu úroveň si volia najmä žiaci z gymnázií, a to takí, ktorí majú obyčajne či už osobnostné dispozície pre štúdium jazykov všeobecne, sú „študijné typy“, dosahovali dobré a často nadpriemerné študijné výsledky, čo potvrdzuje aj správa, s. 28: „Najviac žiakov (75%) malo na polročnom vysvedčení vo 4. ročníku z RJ známku 1.“ Dá sa predpokladať, že títo žiaci majú ambície aj ďalej pokračovať v štúdiu v tomto CJ. K ďalším faktorom, ktorý možno predikuje tradične vysokú úspešnosť testov patrí asi aj to, že väčší záujem o výber tohto typu testu prejavujú dievčatá. Tieto naše závery potvrdzujú aj štatistické ukazovatele v nasledujúcich dvoch tabuľkách aj s komentárom:

Tento typ testu si zvolilo z testovanej vzorky viac dievčat (70%) ako chlapcov (30%).

Počet žiakov podľa pohlavia: RJ08A ^a

		počet	%
Pohlavie	chlapci	12	30,0%
	dievčatá	28	70,0%
	Spolu	40	100,0%

a. Test = RJ08A

V porovnaní so žiakmi ostatných typov stredných škôl, na úrovni miernej signifikancie dosiahli lepšie výsledky žiaci gymnázií, ktorí tvorili podstatnú časť testovanej vzorky, tak, ako to dokumentuje nasledujúca tabuľka:

Rozdiely podľa typu škôl

Report

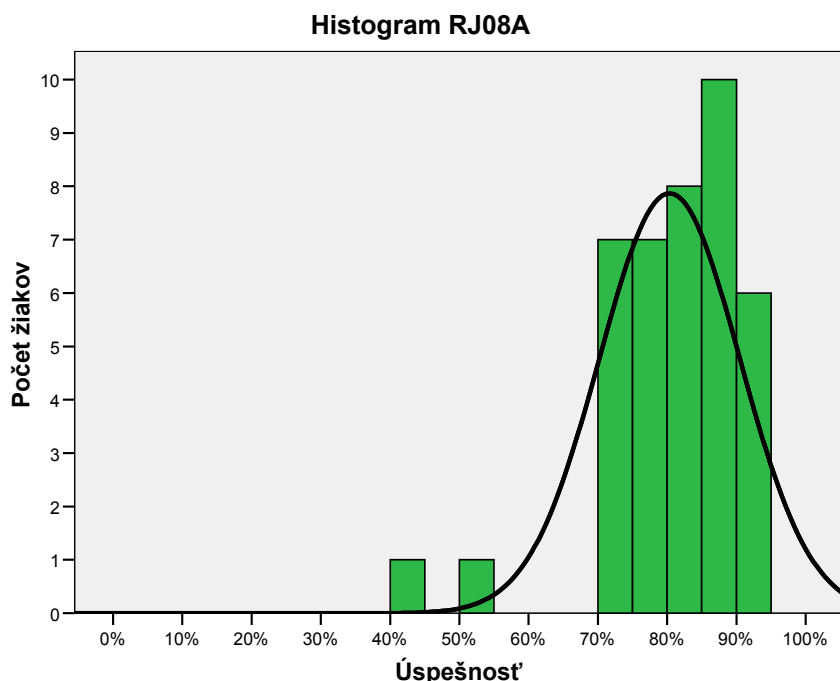
Úspešnosť

Typ školy	N	Priemer	Štd. chyba priemeru
GYM	37	80,833	1,3330
ZSŠ	3	74,444	15,9740
Spolu	40	80,354	1,6035

Úspešnosť podľa typu školy

Žiaci gymnázií dosiahli vyššiu priemernú úspešnosť (80,8%) než žiaci združených stredných škôl (74,4%). Národný priemer testu RJ08A bol 80,4%.

Vysoké hodnoty úspešnosti sa prejavili aj na výslednom histograme, ktorý je dosť výrazne posunutý doprava:



K uvádzanej vysokej úspešnosti pri zohľadnení už spomenutých faktorov samozrejme vysokou mierou prispieva aj fakt, že vzorka 40 žiakov je z hľadiska štatistickej relevantnosti diskutabilná. Naše zdôvodnenie potvrdzuje aj správa s.11: „Náročnosť testu pre testovanú populáciu sa však z histogramu ani z iných ukazovateľov nedá plauzibilne odhadnúť, pretože štatistický súbor bol veľmi malý.“

Z položkovej analýzy vyplynulo, že testovaní žiaci dosiahli **najlepšie výsledky v časti čítanie** (84,1 %), ďalej v časti gramatika (81,8 %) **a nakoniec v časti počúvanie (75,1%)**, pričom, ako vidno, časti testu čítanie aj gramatika sa v percente úspešnosti líšili zanedbateľne.

Tento rok robilo teda žiakom v ruskom jazyku „najväčšie problémy“ nie čítanie s porozumením, (ako je tomu za posledné roky tradične nielen v ruskom, ale aj v iných cudzích jazykoch), ale počúvanie. Zámerne uvádzame slovné spojenie „najväčšie problémy“ v úvodzovkách, pretože si myslíme, že hovoriť o problémoch pri úspešnosti viac 75,1% by bolo neobjektívne a zavádzajúce, pretože:

podľa výsledkov štatistickej analýzy jednotlivých testovaných položiek v časti **Počúvanie** z 20 položiek :

- úspešnosť ani jednej z nich nebola nižšia ako 50% (okrem 3 položiek č. 16, 20, 15 úspešnosť ktorých oscillovala medzi cca 45- 48%),
- úspešnosť položiek 1, 3 bola 100 %
- úspešnosť všetkých ostatných v počte 15 sa pohybovala vysoko nad hranicou 60 % .

Takúto vysokú úspešnosť väčšiny položiek však nemožno pripisovať nízkej náročnosti testovaných úloh - veď texty boli dostatočne náročné na lexiku - z oblasti vzdelávanie, informačné technológie, úryvok z beletrie, kultúra, filmové umenie - a odzneli v tempe zodpovedajúcej stupňu náročnosti pre vyššiu úroveň maturitnej skúšky.

V časti Gramatika 6 položiek dosiahlo 100 % úspešnosť a 14 položiek úspešnosť nad 90 %.

Súhrnne z výsledkov štatistickej analýzy možno konštatovať, že žiaci dosiahli vo všetkých testovaných jazykových kompetenciách overovaných v častiach Počúvanie, Gramatika a lexika, Čítanie vysokú úspešnosť. Pri riešení jednotlivých úloh testu dokázali, že im žiadna z nich nerobila väčšie problémy.

V časti Počúvanie im vo všeobecnosti nerobil problém pochopiť autentické texty nahovorené rodenými hovoriacimi, prednesenými zreteľne, štandardným jazykom, aj v rýchlejšom tempe a na základe takto pochopeného textu riešiť z neho vyplývajúce úlohy.

Najväčším problémom bolo pre niektorých doplnenie slova v správnom tvare do viet na základe vypočutého textu, a to v úlohe č. 16, v ktorej bolo treba doplniť slovo «награждён» a v úlohe č. 20 slovo «получая». Aj keď tieto slová v nahrávke odzneli 2krát , ide o **náročnejšie tvary z paradigmy sloviac** (príčastie a prechodník), a teda asi aj o menej precvičované učivo, hoci v týchto úlohách išlo iba o rozpoznanie a zapamätanie si konkrétneho tvaru z počutého textu a jeho doplnenie do vety. V danom prípade, keďže ide o úroveň A, teda vyššiu, je zaradenie aj úloh takéhoto typu opodstatnené.

V gramatickej časti testu boli tento rok žiaci mimoriadne úspešní pri riešení väčšiny testových úloh.

Na vysokej úrovni úspešnosti zvládli úlohy produktívne a aj tie, ktoré sú zamerané na pasívnu znalosť jazyka.

Trochu nižšia úspešnosť (cca 45%) sa prejavila pri riešení položky č. 43 – žiaci mali dať do správneho tvaru podstatné meno «сюжет» vo vete: „Балет не имел 43 (сюжет) в привычном понимании, хореограф показывал театрализованный ежедневный урок, ...“ Správnym riešením bolo uvedomenie si, že väzba slovesa v zápornom tvare si v ruštine vyžaduje genitív singuláru, teda: «сюжета». Niektorí žiaci urobili chybu pravdepodobne pod vplyvom interferenčného javu a asi použili pod vplyvom rodného jazyka 4.p., ktorý je identický s 1. p., teda «сюжет», čo je však v ruštine nesprávne. Ide však o základné rozdiely medzi ruštinou a slovenčinou, ktoré si má žiak osvojiť, precvičovať a upevňovať v priebehu všetkých ročníkov vzdelávania v ruskom jazyku od začiatku.

V časti Čítanie preukázali žiaci vysokú úspešnosť pri riešení úloh, v ktorých sa preverovala ich schopnosť presne a efektívne čítať rôzne texty v ruskom jazyku, ako aj získať a spracovať potrebné informácie. **Vo všetkých typoch úloh** ako boli:

- prirad'ovacia
- úloha typu: pravda / nepravda + odsek
- doplňovacia

dosahovali vysokú úspešnosť pri riešení.

Interpretácia výsledkov testu EČ maturitnej skúšky 2008 - ruský jazyk

Úroveň B:

Test externej časti maturitnej skúšky z ruského jazyka pre úroveň B je určený maturantom všetkých typov stredných škôl, ktorí počas štúdia dosiahli v ruskom jazyku úroveň stredne pokročilý. Obsahom aj náročnosťou zodpovedá úrovni B1 Spoločného európskeho referenčného rámca pre vyučovanie cudzích jazykov, ktorý vydala Rada Európy.

Test úrovne B pozostával z troch častí:

- Počúvanie s porozumením s vymedzeným časom na riešenie 30 minút,
- Gramatika a lexika (cca 35 minút),
- Čítanie s porozumením (cca 35 minút). Celkový čas na vypracovanie testu EČ bol 100 minút.

Podrobnú štatistickú analýzu výsledkov externého textu možno nájsť v súhrnnej správe, ktorá bola vypracovaná v ŠPÚ: In: **Andrej Mentel, Mgr.: Záverečná správa zo štatistického spracovania testu ruského jazyka úroveň B**, Externá časť maturitnej skúšky 2008, ŠPÚ Bratislava 2008, (ďalej správa).

Správa, o ktorú sa budeme opierať a z ktorej uvádzame grafický materiál a štatistické ukazovatele v priložených tabuľkách, prináša porovnateľné výsledky pre žiakov z celého Slovenska, obsahuje informácie o výsledkoch žiakov, škôl, o testovacích nástrojoch a jej súčasťou je aj podrobná štatistická analýza jednotlivých položiek testu. Bude uvedená v plnom znení aj s grafickým aparátom a administrovaným testom na internetovej stránke Národného ústavu certifikovaných meraní vzdelávania.

Ambíciou našej interpretácie je komentovať/vyhodnotiť štatistické výsledky, ktoré sa nachádzajú v uvedenej štatistickej správe, prípadne poukázať na úspechy i problémy žiakov tak, ako ich výsledky testov odzrkadlili.

Základné výsledné charakteristiky testu úrovne B

Z podrobnej štatistickej analýzy výsledkov testu externej časti maturitnej skúšky 2008, ako aj z analýzy jednotlivých položiek testu z ruského jazyka pre väčšiu prehľadnosť uvádzame údaje z nášho pohľadu najrelevantnejšie:

Test z ruského jazyka úroveň B (test RJ08B) písalo 719 žiakov zo 74 škôl. Žiaci z gymnázií a zo stredných odborných škôl tvorili najvýznamnejšiu časť testovanej populácie (40,9% G a 40,8% SO). Najmenšia skupina (2,6%) boli žiaci zo stredných odborných učilíšť.

Počet škôl a žiakov podľa typu školy: RJ08B

		Školy		Žiaci	
		počet	%	počet	%
Typ školy	GYM	31	41,9%	294	40,9%
	SOŠ	30	40,5%	293	40,8%
	ZSŠ	9	12,2%	113	15,7%
	SOU	4	5,4%	19	2,6%
	Spolu	74	100,0%	719	100,0%

Nasledujúce dve tabuľky dokumentujú stratifikáciu testovanej vzorky podľa krajov a zriaďovateľa školy:

Počet škôl a žiakov podľa krajov: RJ08B

		Školy		Žiaci	
		počet	%	počet	%
Kraj	BA	8	10,8%	138	19,2%
	TT	2	2,7%	39	5,4%
	TN	4	5,4%	40	5,6%
	NR	7	9,5%	69	9,6%
	ZA	7	9,5%	38	5,3%
	BB	4	5,4%	16	2,2%
	PO	24	32,4%	225	31,3%
	KE	18	24,3%	154	21,4%
	Spolu	74	100,0%	719	100,0%

Najviac žiakov bolo z Prešovského kraja (31,3%).

Počet škôl a žiakov podľa zriaďovateľa: RJ08B

		Školy		Žiaci	
		počet	%	počet	%
Zriaďovateľ	Štátne školy	55	74,3%	435	60,5%
	Súkromné školy	18	24,3%	282	39,2%
	Cirkevné školy	1	1,4%	2	,3%
	Spolu	74	100,0%	719	100,0%

Väčšina žiakov z celkového počtu boli študentmi štátnych škôl (60,5%).

Z nasledujúcej súhrnnej tabuľky môžeme získať hlavné ukazovatele, ktoré relevantne charakterizujú test:

Výsledné psychometrické charakteristiky testu (úspešnosť): RJ08B

	Test			
	RJ08B			
	Časť			
	Počúvanie	Gramatika	Čítanie	Spolu
	Priemer	Priemer	Priemer	Priemer
Počet testovaných žiakov	719	719	719	719
Maximum	100,0	100,0	100,0	96,7
Minimum	,0	5,0	5,0	11,7
Priemer	67,0	76,0	72,1	71,7
Štandardná odchýlka	15,8	13,4	17,3	12,8
Intervalový odhad úspešnosti populácie - dolná hranica	35,9	49,8	38,1	46,5
Intervalový odhad úspešnosti populácie - horná hranica	98,0	100,0	100,0	96,8
Štandardná chyba priemernej úspešnosti	,6	,5	,6	,5
Interval spoľahlivosti pre priemernú úspešnosť - dolná hranica	65,8	75,0	70,8	70,7
Interval spoľahlivosti pre priemernú úspešnosť - horná hranica	68,1	77,0	73,3	72,6
Cronbachovo alfa	,750	,617	,759	,860
Štandardná chyba merania pre úspešnosť	7,9	8,3	8,5	4,8
Intervalový odhad úspešnosti individuálneho žiaka	15,5	16,2	16,7	9,4

Tabuľka dokumentuje štatisticky pomerne vysokú priemernú úspešnosť testu (71,7 %) a Cronbachovo alfa poukazuje na pomerne vysokú reliabilitu testu a hodnota (0,860) ako uvádza správa: „potvrzuje pomerne vysokú presnosť merania.“ (správa s.49). „Aj ďalšie parametre svedčia o uspokojivej rozlišovacej sile testu.“ (Tamže).

Tento typ testu si zvolilo z testovanej vzorky viac dievčat (64%) ako chlapcov (35,3%).

Počet žiakov podľa pohlavia: RJ08B ^a

		počet	%
Pohlavie	chlapci	254	35,3%
	dievčatá	465	64,7%
	Spolu	719	100,0%

a. Test = RJ08B

V porovnaní so žiakmi ostatných typov stredných škôl, na úrovni miernej signifikancie dosiahli lepšie výsledky žiaci gymnázií, ktorí tvorili podstatnú časť testovanej vzorky, tak, ako to dokumentuje nasledujúca tabuľka:

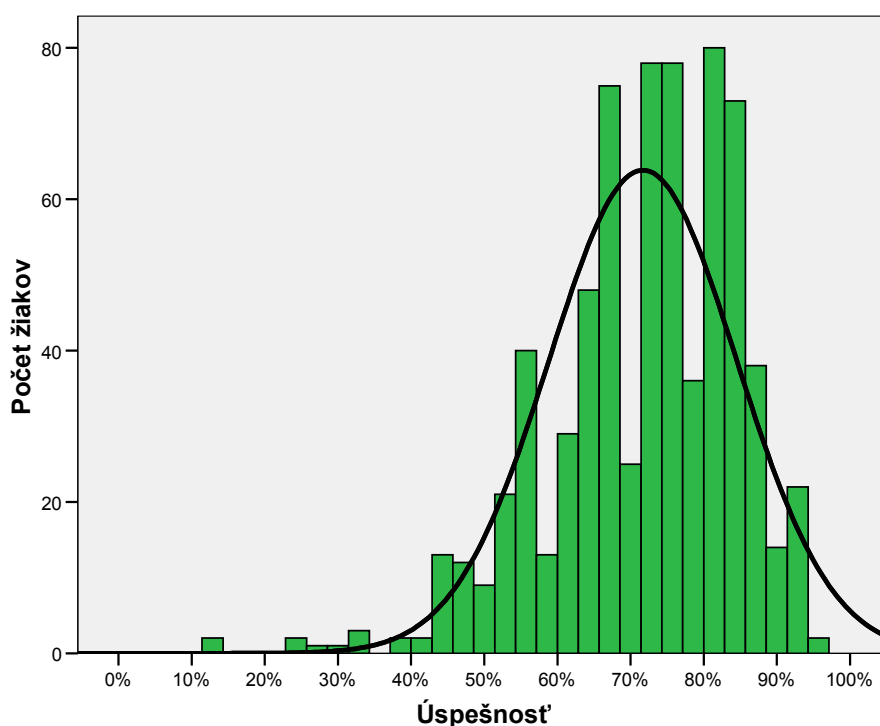
Rozdiely podľa typu škôl

Typ školy		N	Priemer	Smerodajná odchýlka	Štd. chyba priemeru
GYM	Úspešnosť	294	73,968	13,0238	,7596
SOŠ	Úspešnosť	293	70,501	12,0626	,7047
ZŠŠ	Úspešnosť	113	69,440	12,1245	1,1406
SOU	Úspešnosť	19	67,982	19,6228	4,5018

Úspešnosť podľa typu školy

Žiaci gymnázií dosiahli najvyššiu priemernú úspešnosť (73,97%), najnižšiu dosiahli žiaci žiaci stredných odborných učilíšť (67,98%). Národný priemer testu RJ08B bol 71,7%.

Vysoké hodnoty úspešnosti sa prejavili aj na výslednom histograme, ktorý je dosť výrazne posunutý doprava:



Z položkovej analýzy vyplynulo, že testovaní žiaci dosiahli **najlepšie výsledky v časti gramatika (76,0 %)**. Za nimi nasledovala časť čítanie (72,1 %) a nakoniec **časť počúvanie (67,0%)**,

Podľa výsledkov položkovej analýzy možno konštatovať, že s výnimkou niektorých majú jednotlivé položky testu celkovo dobré štatistické charakteristiky a nebola žiadna z nich „prebodovaná“ pre kritické didakticko-testologické chyby.

Štatistická analýza poukázala na tieto problémové položky:

Č.21- položka vykazovala vysokú obťažnosť vraj kvôli „mäťúcemu distraktoru D“, ktorý si volilo 22% žiakov, napriek tomu, že to bola nesprávna odpoveď - v úlohe ide však o pochopenie obsahového kontextu a zvládnutie gramatiky - slovesá pohybu a distraktor D za týchto okolností nemohol byť správnu odpoveďou. Vidno, že aj lepším žiakom robia slovesá pohybu problémy, ktoré sú však už tradične podporované interferenčným javom, ktorý funguje v slovanských jazykoch.

Súhrnne z výsledkov prvotnej štatistickej analýzy možno konštatovať, že žiaci dosiahli vo všetkých testovaných jazykových kompetenciách overovaných v častiach Počúvanie, Gramatika a lexika, Čítanie vysokú úspešnosť. Pri riešení jednotlivých úloh testu dokázali, že im väčšina z nich nerobila zásadnejšie problémy.

V časti **Počúvanie** žiaci dokázali, že rozumejú autentickému textu, z časti didakticky spracovanému, ktorý je interpretovaný rodenými hovoriacimi zreteľne, štandardným jazykom a v prirodzenom tempe.

Najvyššiu úspešnosť žiaci dosahovali pri riešení úloh 8-13, teda **pri úlohách s alternatívnou možnosťou odpovede (výber z troch možností)**. Niektoré z týchto úloh vykazujú dokonca veľmi nízku obťažnosť- môže to byť výsledkom na hodinách frekventovanej a veku blízkej témy, ktorá je medzi žiakmi obľúbená, precvičovaná od začiatku vzdelávania sa v ruskom jazyku (Záľuby a záujmy).

Druhou v poradí úspešnosti pokiaľ ide o Počúvanie boli úlohy s alternatívnou možnosťou **odpovede (výber zo štyroch možností)**. Je to aj očakávané, pretože tento typ úlohy patrí k didakticky menej náročným typom úloh.

Najmenšiu úspešnosť v Počúvaní dosahovali žiaci **v doplňovacom type úloh**. Ide produktívne úlohy, teda úlohy náročnejšieho druhu, a teda horší výsledok je logicky očakávaný.

V gramatickej časti testu boli tento rok žiaci mimoriadne úspešní pri riešení väčšiny testový úloh, z toho **na veľmi vysokej úrovni úspešnosti** zvládli úlohy s alternatívnou možnosťou **odpovede (výber zo štyroch možností)**, teda tie, ktoré sú zamerané na pasívnu znalosť jazyka.

Produktívne úlohy doplňovacie, ktoré sú náročnejšie, však **v úspešnosti riešenia vôbec nezaostávali** za vyššie uvedeným typom úloh (za úlohami s výberom zo 4 možností). Nízka obťažnosť väčšiny úloh svedčí pravdepodobne o vysokej frekvencii precvičovania daných typov testových úloh vo väčšine škôl. Smerom k tvorbe nových testov je to signál pre možnosť zvýšenia náročnosti overovaných gramatických javov všeobecne, prípadne aj možnosť zaradenia väčšieho počtu testových úloh z radu náročnejších (produktívnych) aj pre túto úroveň.

V časti Čítanie preukázali žiaci vysokú úspešnosť pri riešení úloh, v ktorých sa preverovala ich schopnosť presne a efektívne čítať rôzne texty v ruskom jazyku, ako aj získať a spracovať potrebné informácie. V teste riešili tieto typy úloh:

- priradovacie
- úlohy typu: pravda / nepravda + odsek
- doplňovacie.

Najvyššiu úspešnosť dosahovali pri riešení priradovacieho typu úloh, hoci je to produktívny, teda náročnejší druh úlohy.

Najvyššiu obtiažnosť z pomedzi vyššie uvedených typov úloh (aj keď zo štatistického hľadiska stále považovanú za nízku) dosahovali úlohy typu pravda / nepravda + odsek, pravdepodobne aj z toho dôvodu, že pri riešení tejto úlohy musí žiak pracovať až „s tromi premennými“ – rozhodnúť, či je tvrdenie pravdivé alebo nepravdivé a v ktorom odseku našiel potvrdenie svojho rozhodnutia.

Interpretácia výsledkov testu EČ maturitnej skúšky 2008 ruský jazyk

Úroveň C:

Test externej časti maturitnej skúšky z ruského jazyka pre úroveň C je určený maturantom všetkých typov stredných škôl, ktorí počas štúdia dosiahli v ruskom jazyku úroveň mierne pokročilý. Obsahom aj náročnosťou zodpovedá úrovni A2 Spoločného európskeho referenčného rámca pre vyučovanie cudzích jazykov, ktorý vydala Rada Európy.

Test úrovne C pozostával z troch častí:

- Počúvanie s porozumením s vymedzeným časom na riešenie 30 minút,
- Gramatika a lexika (cca 35 minút),
- Čítanie s porozumením (cca 35 minút). Celkový čas na vypracovanie testu EČ bol 100 minút.

Podrobnú štatistickú analýzu výsledkov externého textu možno nájsť v súhrnnej správe, ktorá bola vypracovaná v ŠPÚ: In: **Andrej Mentel, Mgr.: Záverečná správa zo štatistického spracovania testu ruského jazyka úroveň C**, Externá časť maturitnej skúšky 2008, ŠPÚ Bratislava 2008, (ďalej správa).

Správa, o ktorú sa budeme opierať a z ktorej uvádzame grafický materiál a štatistické ukazovatele v priložených tabuľkách, prináša porovnateľné výsledky pre žiakov z celého Slovenska, obsahuje informácie o výsledkoch žiakov, škôl, o testovacích nástrojoch a jej súčasťou je aj podrobná štatistická analýza jednotlivých položiek testu. Bude uvedená v plnom znení aj s grafickým aparátom a administrovaným testom na internetovej stránke Národného ústavu certifikovaných meraní vzdelávania.

Ambíciou našej interpretácie je komentovať/vyhodnotiť štatistické výsledky, ktoré sa nachádzajú v uvedenej štatistickej správe, prípadne poukázať na úspechy i problémy žiakov tak, ako ich výsledky testov odzrkadlili.

Základné výsledné charakteristiky testu úrovne C

Z podrobnej štatistickej analýzy výsledkov testu externej časti maturitnej skúšky 2008, ako aj z analýzy jednotlivých položiek testu z ruského jazyka pre väčšiu prehľadnosť uvádzame údaje z nášho pohľadu najrelevantnejšie:

Test z ruského jazyka **úroveň C (test RJ08C)** písalo 696 žiakov zo 74 škôl. Žiaci stredných odborných učilíšť tvorili najvýznamnejšiu časť testovanej populácie (69,8%).

Počet škôl a žiakov podľa typu školy: RJ08C

		Školy		Žiaci	
		počet	%	počet	%
Typ školy	GYM	.	,0%	.	,0%
	SOŠ	2	2,7%	34	4,9%
	ZŠŠ	26	35,1%	176	25,3%
	SOU	46	62,2%	486	69,8%
	Spolu	74	100,0%	696	100,0%

Nasledujúce dve tabuľky dokumentujú stratifikáciu testovanej vzorky podľa krajov a zriaďovateľa školy:

Počet škôl a žiakov podľa krajov: RJ08C

		Školy		Žiaci	
		počet	%	počet	%
Kraj	BA	5	6,8%	25	3,6%
	TT	2	2,7%	14	2,0%
	TN	9	12,2%	74	10,6%
	NR	5	6,8%	24	3,4%
	ZA	9	12,2%	59	8,5%
	BB	14	18,9%	102	14,7%
	PO	15	20,3%	154	22,1%
	KE	15	20,3%	244	35,1%
	Spolu	74	100,0%	696	100,0%

Najviac žiakov bolo z Košického a Prešovského kraja.

Počet škôl a žiakov podľa zriaďovateľa: RJ08C

		Školy		Žiaci	
		počet	%	počet	%
Zriaďovateľ	Štátne školy	66	89,2%	631	90,7%
	Súkromné školy	8	10,8%	65	9,3%
	Cirkevné školy	.	,0%	.	,0%
	Spolu	74	100,0%	696	100,0%

Takmer všetci žiaci z celkového počtu boli študentmi štátnych škôl (631 žiakov).

Z nasledujúcej súhrnnej tabuľky môžeme získať hlavné ukazovatele, ktoré relevantne charakterizujú test:

Výsledné psychometrické charakteristiky testu (úspešnosť): RJ08C

	Test			
	RJ08C			
	Časť			
	Počúvanie	Gramatika	Čítanie	Spolu
	Mean	Mean	Mean	Mean
Počet testovaných žiakov	696	696	696	696
Maximum	100,0	100,0	100,0	98,3
Minimum	15,0	10,0	,0	13,3
Priemer	70,1	74,2	68,8	71,0
Štandardná odchýlka	15,9	14,6	20,1	13,9
Intervalový odhad úspešnosti populácie - dolná hranica	39,0	45,6	29,5	43,9
Intervalový odhad úspešnosti populácie - horná hranica	100,0	100,0	100,0	98,2
Štandardná chyba priemernej úspešnosti	,6	,6	,8	,5
Interval spoľahlivosti pre priemernú úspešnosť - dolná hranica	69,0	73,1	67,3	70,0
Interval spoľahlivosti pre priemernú úspešnosť - horná hranica	71,3	75,2	70,3	72,1
Cronbachovo alfa	,768	,649	,792	,870
Štandardná chyba merania pre úspešnosť	7,7	8,6	9,2	5,0
Intervalový odhad úspešnosti individuálneho žiaka	15,0	16,9	17,9	9,8

Ako konštatuje správa v Závere, s.48, test mal vyhovujúce základné štatistické výsledné parametre: „Základné charakteristiky testu RJ08C nepoukazujú na závažné neštandardné vybočenia. Reliabilita testu bola ešte stále pomerne vysoká, Cronbachovo $\alpha = 0,870$ potvrdzuje pomerne vysokú presnosť merania. Aj ďalšie parametre testu podľa tabuľky (Tab. 23) a diagramu (Obr. 8) svedčia o uspokojivej rozlišovacej sile testu.“

Tento typ testu si zvolilo z testovanej vzorky o niečo málo viac dievčat (391 žiakov) ako chlapcov (305 žiakov).

Report

Úspešnosť

Pohlavie	N	Priemer	Štd. chyba priemeru
chlapci	305	69,279	,7925
dievčatá	391	72,421	,6942
Spolu	696	71,044	,5252

V porovnaní so žiakmi ostatných typov stredných škôl, dosiahli signifikantne lepšie výsledky žiaci SOŠ, hoci tvorili najmenšiu časť testovanej vzorky, tak, ako to dokumentuje nasledujúca tabuľka:

Rozdiely podľa typu škôl

Report

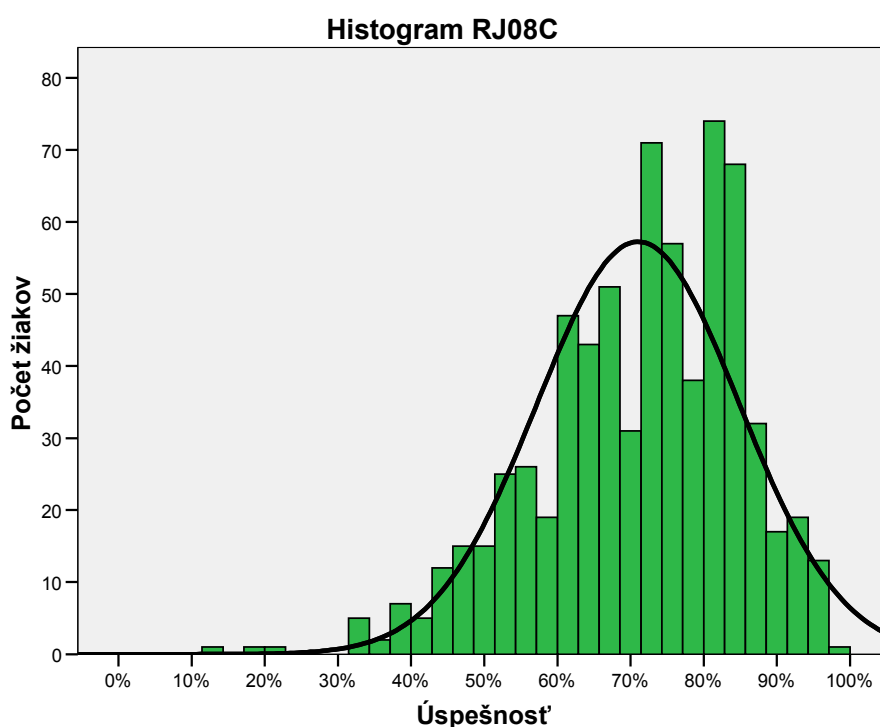
Úspešnosť

Typ školy	N	Priemer	Štd. chyba priemeru
SOŠ	34	79,412	,8528
ZSŠ	176	70,227	1,1255
SOU	486	70,754	,6215
Spolu	696	71,044	,5252

Úspešnosť podľa typu školy

Žiaci SOŠ dosiahli najvyššiu priemernú úspešnosť (79,4%), najnižšiu dosiahli žiaci združených stredných škôl (70,2%). Národný priemer testu RJ08A bol 71,0%.

Pomerne vysoké hodnoty úspešnosti sa prejavili aj na výslednom histograme, ktorý je preto posunutý doprava:



Z položkovej analýzy vyplynulo, že

test z ruského jazyka úroveň C (test RJ08C) písalo 696 žiakov.

Priemerná úspešnosť v teste celkovo bola 71,0 %.

Testovaní žiaci dosiahli **najlepšie výsledky v časti gramatika (74,2 %)**, ďalej v časti počúvanie (70,1 %) a **nakoniec v časti čítanie (68,8%)**.

Podľa výsledkov položkovej analýzy možno konštatovať, že s výnimkou niektorých majú jednotlivé položky testu celkovo dobré štatistické charakteristiky a nebola žiadna z nich prebodovaná pre kritické didakticko-testologické chyby.

Po štatistickej analýze dve položky (21 a 26 – mätúci distraktor) vykazovali problémy, avšak didakticko-testologické parametre položky sú v poriadku, takže sme nepristúpili k vyrovnávajúcemu prebodovaniu.

Súhrnne z výsledkov prvotnej štatistickej analýzy možno konštatovať, že žiaci dosiahli vo všetkých testovaných jazykových kompetenciách overovaných v častiach Počúvanie, Gramatika a lexika, Čítanie vysokú úspešnosť. Pri riešení jednotlivých úloh testu dokázali, že im väčšina z nich nerobila zásadnejšie problémy.

V časti **Počúvanie** žiaci dokázali, že rozumejú autentickému textu, čiastočne didakticky spracovanému, ktorý je interpretovaný rodenými hovoriacimi zreteľne, štandardným jazykom a v prirodzenom tempe.

Najvyššiu úspešnosť žiaci dosahovali pri riešení úloh 8 -13, teda **pri úlohách s alternatívnou možnosťou odpovede (výber z troch možností)**. Niektoré z týchto úloh vykazujú dokonca veľmi nízku obťažnosť- v tomto prípade to môže byť výsledkom motivačne veľmi vhodne zvoleným východiskovým textom – téma: Ruská národná kuchyňa. Lexika použitá v texte pokrýva bežné komunikačné situácie a použité úlohy k textu preverujú naozaj tie najnosnejšie informácie z vypočutého textu.

Veľmi podobne dopadli aj **výsledky úloh s alternatívnou možnosťou odpovede (výber zo štyroch možností)**. Je to aj očakávané, pretože tento typ úloh patrí k didakticky menej náročným typom. Pri ich riešení sa ukázalo, že žiaci rozumejú dialogickým prejavom zameraným na vymedzené tematické okruhy. Správne odpovedali na otázky zamerané na pochopenie vypočutého textu a vedia zachytiť logickú štruktúru vypočutého jazykového prejavu. Vo všetkých položkách bola vyhodnotená veľmi nízka obťažnosť.

Najmenšiu úspešnosť v Počúvaní dosahovali žiaci **v doplňovacom type úloh**, hoci ani jedna z položiek nevykázala kritickú mieru obťažnosti. Ide o produktívne úlohy, teda úlohy náročnejšieho druhu, a teda aj horší výsledok v porovnaní s inými druhmi úloh je logicky očakávaný.

V gramatickej časti preukázali žiaci veľmi podobne ako žiaci maturitnej úrovne B mimoriadnu úspešnosť pri riešení väčšiny testových úloh, z toho **na veľmi vysokej úrovni úspešnosti** zvládli úlohy s alternatívnou možnosťou **odpovede** (výber zo štyroch možností), teda tie, ktoré sú zamerané na pasívnu znalosť jazyka.

Produktívne úlohy doplňovacie, ktoré sú náročnejšie, však **v úspešnosti riešenia vôbec nezaostávali** za vyššie uvedeným typom úloh (za úlohami s výberom zo 4

možností). Nízka obťažnosť väčšiny úloh svedčí pravdepodobne o vysokej frekvencii precvičovani daných typov testových úloh vo väčšine škôl. Smerom k tvorbe nových testov je to signál pre možnosť zvýšenia náročnosti overovaných gramatických javov všeobecne, prípadne aj možnosť zaradenia väčšieho počtu testových úloh z radu náročnejších (produktívnych) aj pre túto úroveň.

AJ v časti Čítanie preukázali žiaci veľmi podobne ako aj žiaci maturitnej úrovne B vysokú úspešnosť pri riešení úloh, v ktorých sa preverovala ich schopnosť presne a efektívne čítať rôzne texty v ruskom jazyku, ako aj získať a spracovať potrebné informácie. V teste riešili tieto typy úloh:

- priradovacie
- úlohy typu: pravda / nepravda + odsek
- doplňovacie.

Najvyššiu úspešnosť zaznamenali doplňovacie úlohy, hoci je to typ produktívny, teda náročnejší. Bolo to výsledkom najpravdepodobnejšie toho, že akési „resumé“, do ktorého mali žiaci dopĺňať chýbajúce slová, bolo zoštylizované veľmi jednoznačne a chýbajúce slová boli tými skutočne kľúčovými informáciami z textu. Podľa nášho názoru nemuseli byť až tak prvoplánovo jednoznačne iba vyňaté v takej forme, v akej ich ponúkal text.

Najvyššiu obťažnosť medzi vyššie uvedenými typmi úloh (aj keď zo štatistického hľadiska stále považovanú za nízku) dosahovali úlohy priradovacieho typu, pri ktorých mali k 7 častiam textu priradiť 7 vhodných otázok, pričom 3 otázky sa nevzťahovali ani k jednej z častí textu.

LITERATÚRA

1. Gabrišová, E.: Maturita 2005 - cudzie jazyky in: MATURITA NEWSLETTER, december 2004, číslo 5/2004, Bratislava 2004
2. Gabrišová, E.: Informácia o výsledkoch generálnej skúšky externej a internej časti maturitnej skúšky z ruského jazyka. In: Pedagogické spektrum 9/10 roč. XIV., Monotematické číslo k Maturite, s.19-25. Bratislava: ŠPÚ, 2006.
3. Mentel, A.: Záverečná správa zo štatistického spracovania testu ruského jazyka úroveň A, B, C, Externá časť maturitnej skúšky 2008. Bratislava: ŠPÚ, 2008.