

**Správa
o výsledkoch písomnej formy
internej časti maturitnej skúšky 2009**

**Slovenský jazyk a literatúra
Maďarský jazyk a literatúra
Slovenský jazyk a slovenská literatúra**

Mgr. Eva Péteryová
Mgr. Andrej Mentel
Mgr. Katarína Pokrývková

Obsah

ÚVOD	3
1 SLOVENSKÝ JAZYK A LITERATÚRA.....	4
1.1 Výber tém	4
1.2 Úspešnosť PFIČ MS	5
1.3 Porovnanie EČ a PFIČ MS	9
2 MAĎARSKÝ JAZYK A LITERATÚRA.....	10
2.1 Výber tém	10
2.2 Úspešnosť PFIČ MS	11
2.3 Porovnanie EČ a PFIČ MS	15
3 SLOVENSKÝ JAZYK A SLOVENSKÁ A LITERATÚRA.....	16
3.1 Výber tém	16
3.2 Úspešnosť PFIČ MS	17
3.3 Porovnanie EČ a PFIČ MS	21
ZÁVER.....	22

Úvod

Dňa 17. marca 2009 sa na stredných školách s vyučovacím jazykom slovenským a ukrajinským uskutočnila externá časť maturitnej skúšky (EČ MS) a písomná forma internej časti maturitnej skúšky (PFIČ MS) zo slovenského jazyka a literatúry. Na stredných školách s vyučovacím jazykom maďarským sa uskutočnila EČ a PFIČ MS zo slovenského jazyka a slovenskej literatúry.

Dňa 20. marca sa na stredných školách s vyučovacím jazykom maďarským uskutočnila EČ a PFIČ MS z maďarského jazyka a literatúry a na školách s vyučovacím jazykom ukrajinským EČ a PFIČ MS z ukrajinského jazyka a literatúry. PFIČ MS ukrajinského jazyka a literatúry sme pre malú vzorku maturantov nevyhodnocovali.

Témy písomnej formy internej časti boli vyhlásené v Slovenskom rozhlase v deň konania externej časti MS. Boli vylosované z troch obálok, z ktorých každá obsahovala 4 rôzne zadania.

Hodnotenie PFIČ MS vyučovacích jazykov (ďalej len VUJ) riadili vedúci predmetovej komisie vyučovacieho jazyka na jednotlivých školách. Hodnotiteľmi PFIČ MS boli interní učitelia, ktorí majú v aprobácii príslušný jazyk (slovenský jazyk a literatúra, maďarský jazyk a literatúra, slovenský jazyk a slovenská literatúra). Učitelia – hodnotitelia boli na hodnotenie PFIČ vyškolení. Riadili sa pokynmi vedúceho predmetovej komisie (PK) a *Pokynmi na hodnotenie PFIČ MS*, t. j. kritériami na hodnotenie jednotlivých útvarov, ktoré sa od zavedenia novej MS z vyučovacích jazykov nemeňli a sú uverejnené na stránke www.nucem.sk, ako aj na stránke ŠPÚ. Pri hodnotení rešpektovali obsah Cieľových požiadaviek na vedomosti a zručnosti maturantov z príslušného vyučovacieho jazyka. PFIČ MS každého žiaka mali posúdiť dvaja hodnotitelia.

Hodnotenie PFIČ MS je rovnaké pre všetky vyučovacie jazyky. Výnimkou je hodnotenie pravopisu pre slovenský jazyk a slovenskú literatúru.

Kritériá na hodnotenie jednotlivých útvarov obsahujú presné pokyny, podľa ktorých sa hodnotí vonkajšia forma, vnútorná forma a celkový dojem. Maximálny počet bodov za vonkajšiu formu a celkový dojem bol 4 body. Vnútorná forma sa členila na päť častí – obsah, kompozícia, jazyk, pravopis, štýl – maximálne 4 body. Maximálny počet možných dosiahnutých bodov za vnútornú formu bol 20 bodov, za celú PFIČ MS 28 bodov (100 percent).

PFIČ MS VUJ mohli žiaci písať 150 minút, pričom mali dodržať rozsah najmenej 1,5 strany a najviac 3 strany formátu A4. Žiaci si mohli vybrať jednu zo štyroch ponúknutých tém rôznych žánrov. Zvolili si tú tému, v ktorej mohli najviac rozvinúť svoje zručnosti, schopnosti a vedomosti.

1 Slovenský jazyk a literatúra

1.1 Výber tém

PFIC MS zo slovenského jazyka a literatúry (SJL) sa zúčastnilo 48 352 žiakov. Údaje sme dostali o 48 004 žiakoch, ktorí mali kompletne ohodnotené všetky oblasti PFIC MS.

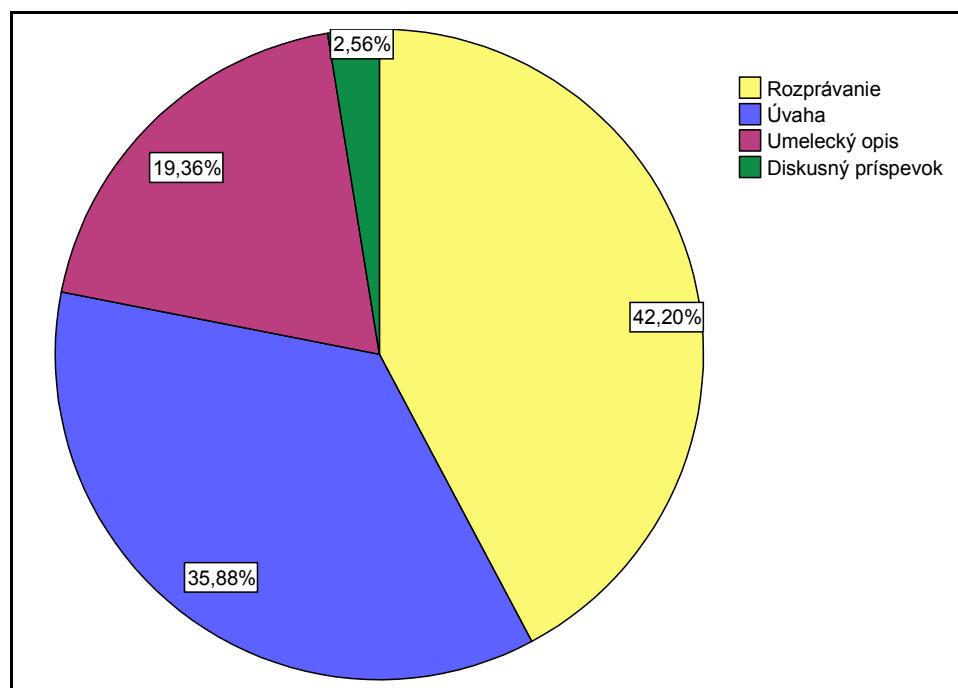
Témy PFIC MS 2009

1. „Myslíte, že je v horách vzduch bez chemikálií, keď komíny sú vysoké? A ste si istí, že voda z prameňa je pramenitá?“ *J. Zambor* (Úvaha)
2. Ďapákovci v nás a okolo nás (Diskusný príspevok)
3. Odišiel/odišla som, hoci som mal/mala zostať (Rozprávanie)
4. Aj zima má svoje čaro (Umelecký opis)

Tab. 1 Výber tém – SJL

		Početnosť	Percentá
Téma	Úvaha	17 223	35,9
	Diskusný príspevok	1 229	2,6
	Rozprávanie	20 258	42,2
	Umelecký opis	9 294	19,4
	Spolu	48 004	100,0

Graf 1 Pomerné zastúpenie jednotlivých tém – SJL



Najčastejšie si žiaci volili rozprávanie, vzápätí za ním nasleduje úvaha. Najmenej, len 2,56 percent, si žiaci zvolili diskusný príspevok.

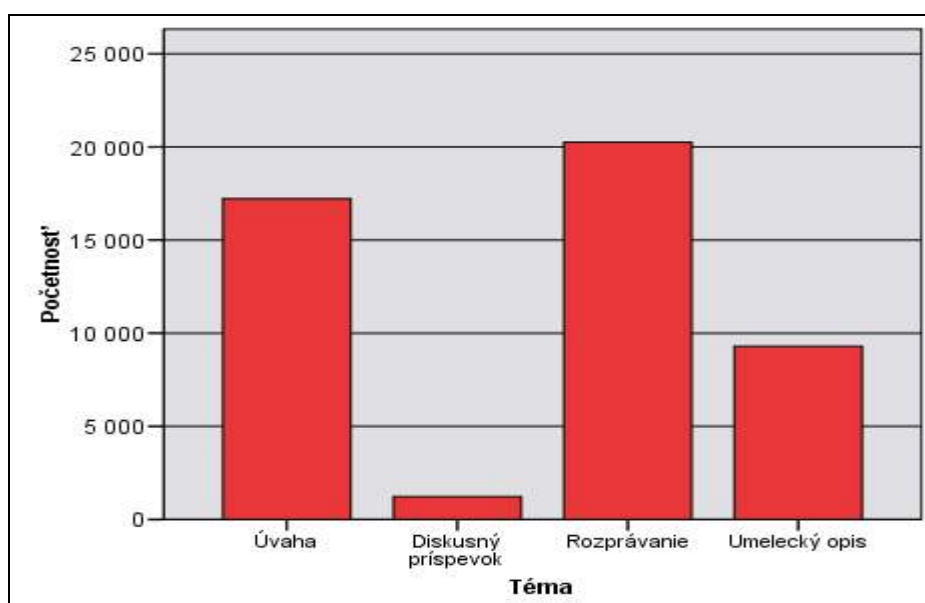
1.2 Úspešnosť PFIČ MS

Pri analýze PFIČ nás zaujímalo, či výber témy ovplyvňuje jej úspešnosť. Ako vidieť na nasledujúcich grafoch, rozdiely medzi skupinami sú štatisticky významné, ale ide o príliš malé významové rozdiely na to, aby ich bolo možné brať reálne do úvahy. Štatistická významnosť rozdielov je daná veľkosťou vzorky. Diskusný príspevok si zrejme zvolili dobrí žiaci s lepšimi vyjadrovacími schopnosťami, zruční v argumentácii a v písaní slohových prác. Tak isto ani umelecký opis sa neteší medzi žiakmi veľkej obľube, volia si ho žiaci s blízkym vzťahom k literatúre a k čítaniu, so sklonom k vlastnej tvorbe.

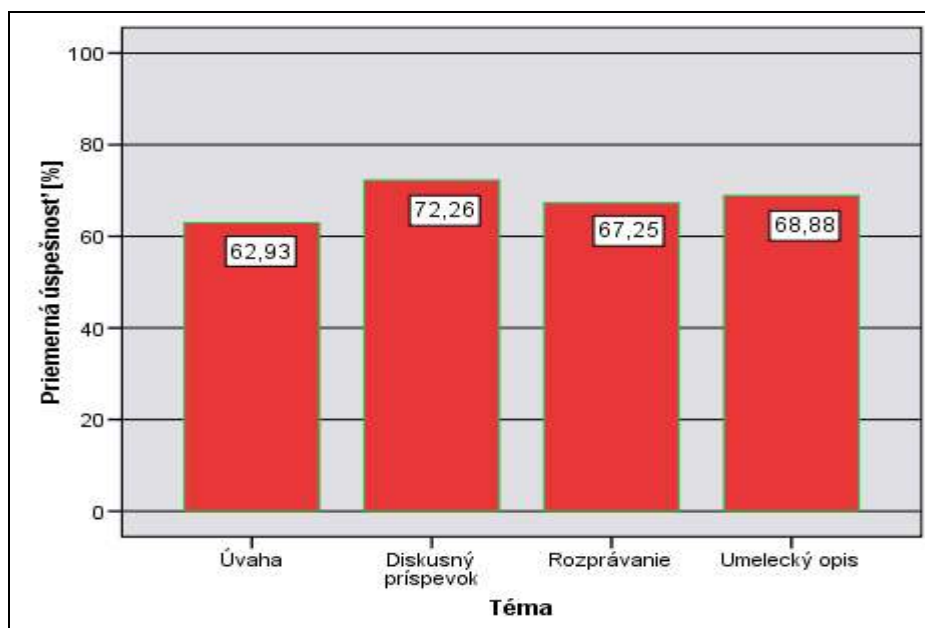
Za povšimnutie stojí aj vzťah medzi zvolenou témou a priemernou úspešnosťou v EČ MS. Opäť ide o štatisticky významné rozdiely, avšak prakticky nemožno hovoriť o reálnych súvislostiach medzi voľbou témy a úspešnosťou v EČ MS. Len s veľmi veľkou mierou obozretnosti sa dá konštatovať, že diskusný príspevok si zvolilo len zopár najlepších, kým úvahu si volili skôr tí slabší žiaci.

Nasledujúce grafy zobrazujú výber témy a úspešnosť žiakov v jednotlivých témach PFIČ:

Graf 2 Výber tém – SJL

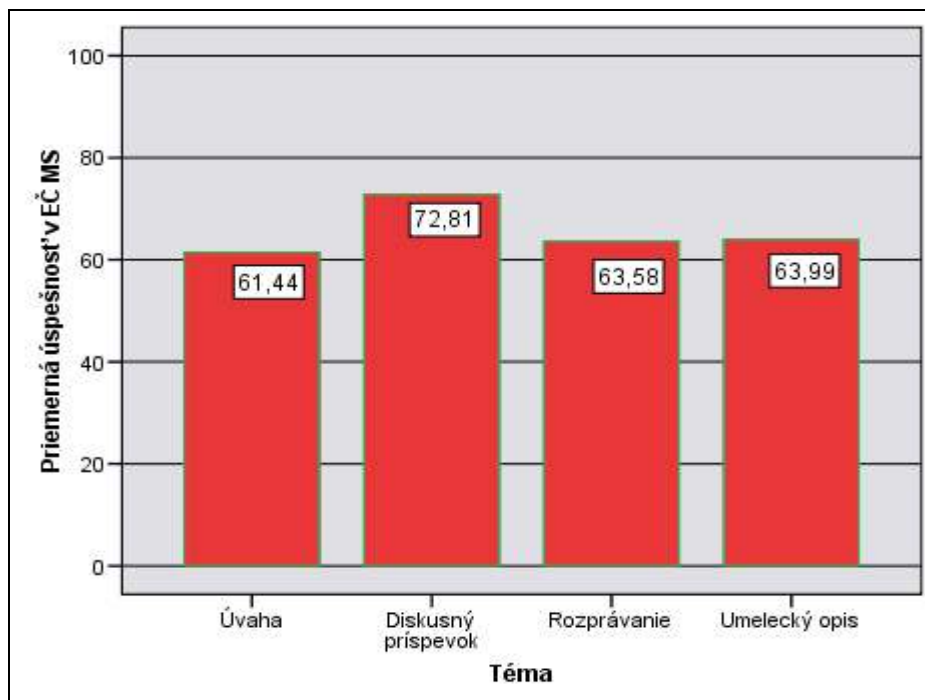


Graf 3 Úspešnosť žiakov – SJL



Veľmi podobný je aj vzťah medzi zvolenou témou a priemernou úspešnosťou EČ MS.

Graf 4 Priemerná úspešnosť (%) v EČ MS podľa témy PFČ MS – SJL

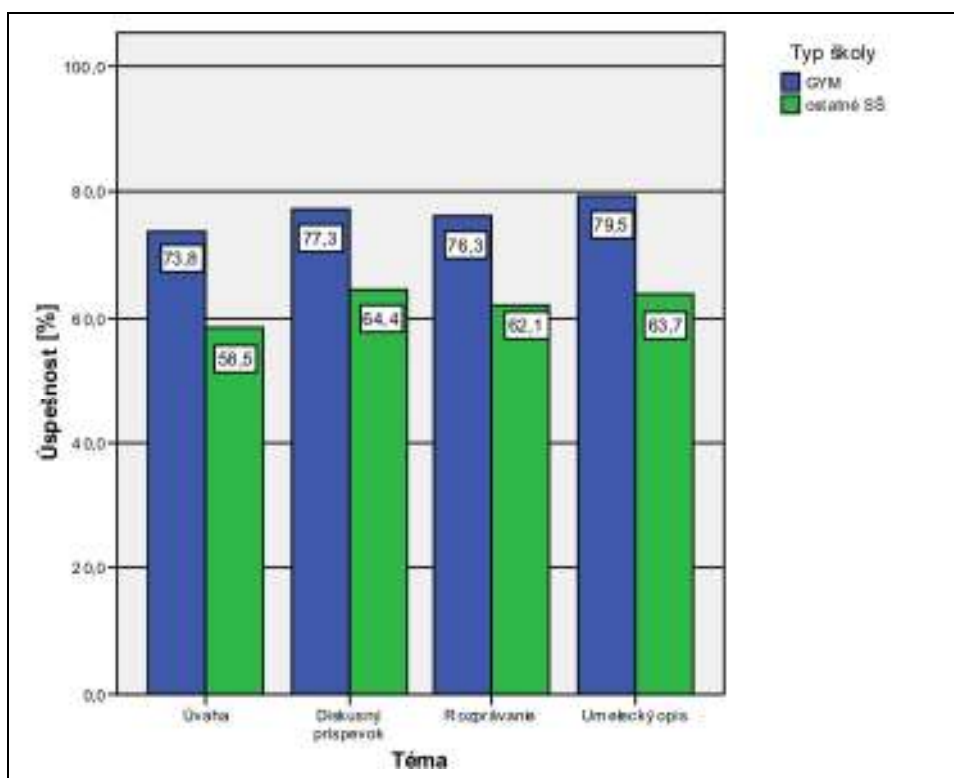


Ďalej porovnávame úspešnosť žiakov gymnázií a ostatných stredných škôl podľa zvolenej témy.

Tab. 2 Úspešnosť podľa zvolenej témy – SJL

Téma	Typ školy	N	Priemer (%)	Štd. chyba priemeru
Úvaha	GYM	5 018	73,8	,2
	ostatné SŠ	12 205	58,5	,2
Diskusný príspevok	GYM	753	77,3	,6
	ostatné SŠ	476	64,4	,9
Rozprávanie	GYM	7 348	76,3	,2
	ostatné SŠ	12 910	62,1	,2
Umelecký opis	GYM	3 026	79,5	,3
	ostatné SŠ	6 268	63,7	,3

Graf 5 Úspešnosť PFIČ MS podľa typu školy – SJL

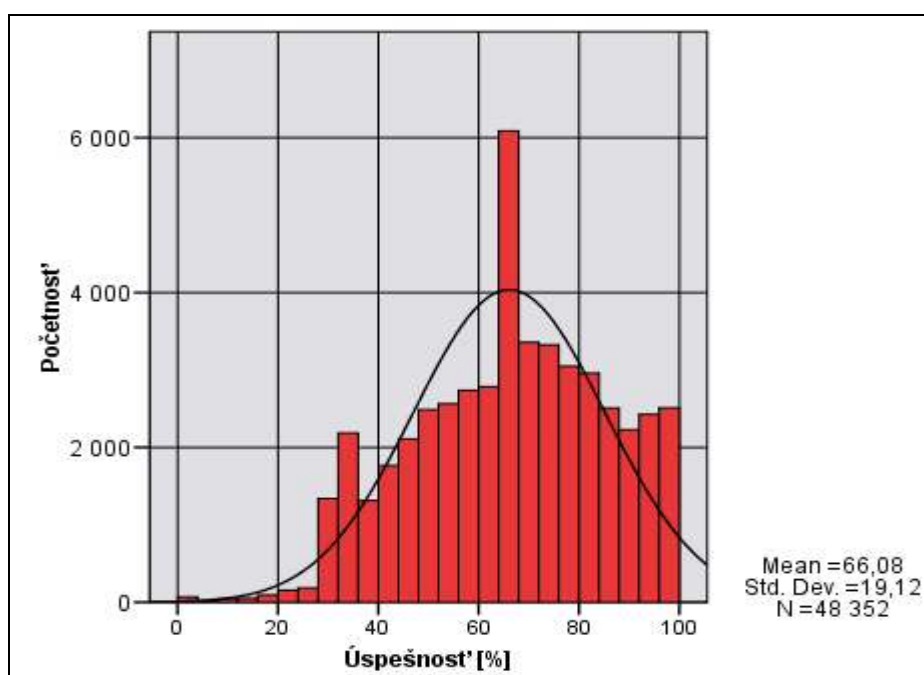


Žiaci gymnázií sú vo všetkých témach štatisticky aj vecne signifikantne úspešnejší ako žiaci ostatných stredných škôl. Najväčšie rozdiely v úspešnosti sú v umeleckom opise a v rozprávaní, kde sú rozdiely rovnaké. Nasleduje úvaha. Najmenšie rozdiely podľa typu školy sa zistili u žiakov, ktorí si zvolil diskusný príspevok.

Vo všetkých prípadoch ide o strednú vecnú signifikanciu rozdielov.

Úspešnosť PFIČ MS zo SJL je **66,08** percentná, z grafu úspešnosti možno vyčítať, že najpočetnejšia skupina žiakov dosiahla práve priemer nad 60 percent.

Graf 6 Histogram úspešnosti PFIČ MS – SJL

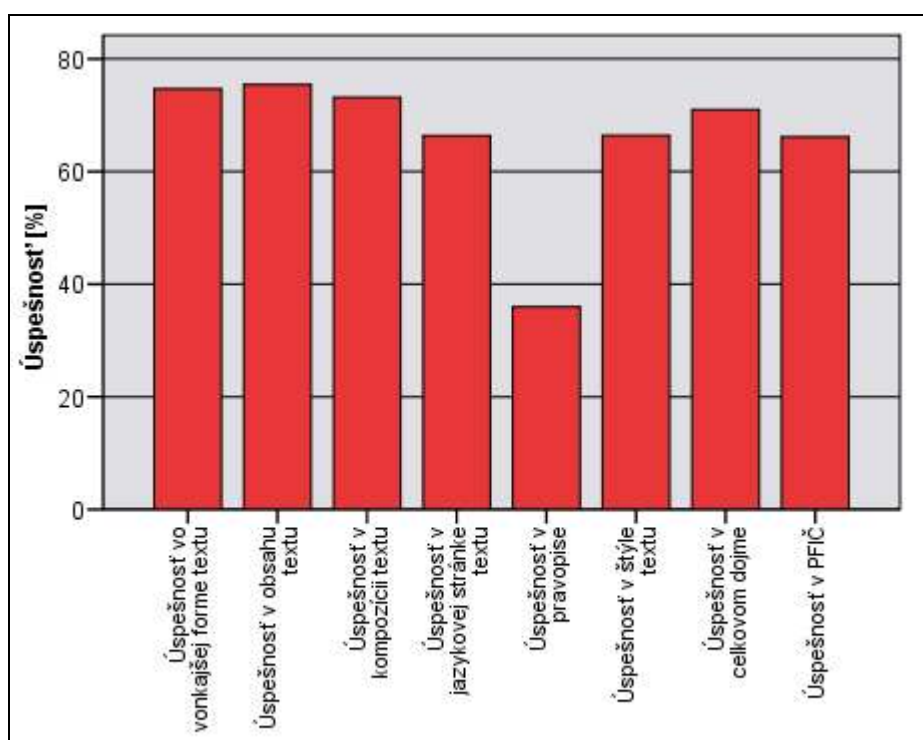


Nasledujúca tabuľka a graf prinášajú priemernú úspešnosť v jednotlivých oblastiach. Najlepšie výsledky dosiahli žiaci v obsahu a kompozícii, vonkajšej forme a v celkovom dojme sa pohybujú tiež nad 70 percent. Jazyková stránka textu a štýl dosiahli priemerné hodnotenie 66 percent. Opäť musíme konštatovať, že v pravopise žiaci dosahujú veľmi slabé výsledky, 36 percent je oproti ostatným častiam veľmi málo. Pravopis je najslabším článkom PFIČ, žiaci ho neovládajú, hodnotenie pravopisu nerozlišuje dobrých žiakov od slabých, rezervy majú všetci.

Tab. 3 Úspešnosť častí a celku (%) z PFIČ MS – SJL

Úspešnosť vo vonkajšej forme textu	Úspešnosť v obsahu textu	Úspešnosť v kompozícii textu	Úspešnosť v jazykovej stránke textu	Úspešnosť v pravopise	Úspešnosť v štýle textu	Úspešnosť v celkovom dojme	Úspešnosť v PFIČ
74,67	75,41	73,18	66,38	35,96	66,39	71,00	66,14

Graf 7 Úspešnosť častí a celku z PFIČ MS – SJL

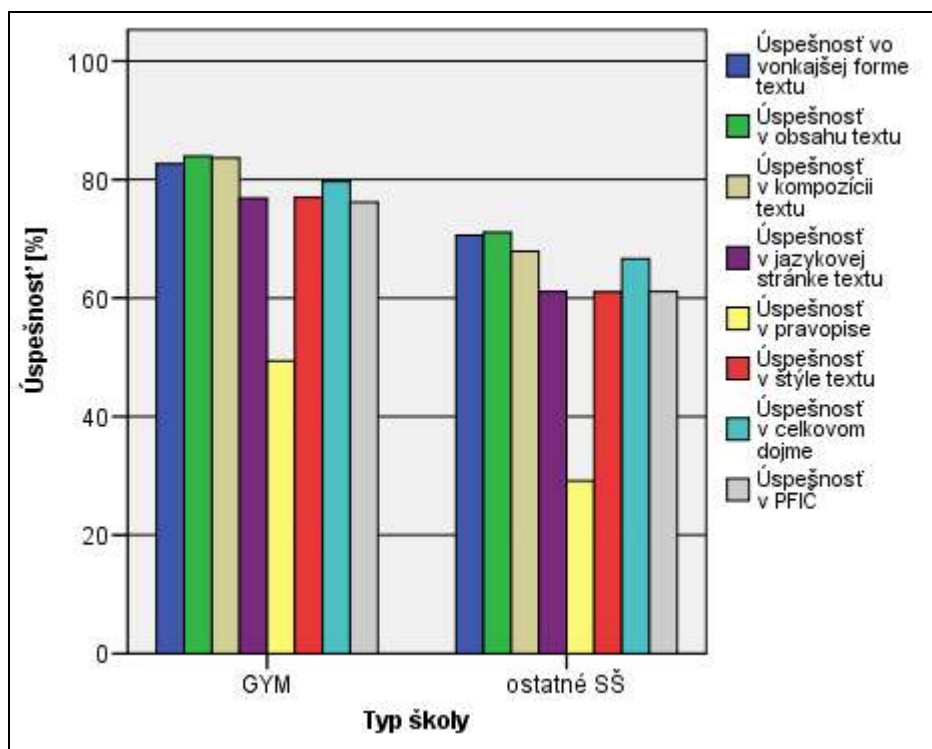


Vo všetkých oblastiach písomnej práce lepšie bodovanie dosiahli žiaci gymnázií. Najslabšie výsledky aj gymnazisti dosiahli v pravopise. V tabuľke uvádzame priemerný počet bodov dosiahnutý v jednotlivých oblastiach na gymnáziách a ostatných stredných školách.

Tab. 4 Porovnanie úspešnosti (%) gymnázií a ostatných stredných škôl v jednotlivých častiach – SJL

Typ školy	Úspešnosť vo vonkajšej forme textu	Úspešnosť v obsahu textu	Úspešnosť v kompozícii textu	Úspešnosť v jazykovej stránke textu	Úspešnosť v pravopise	Úspešnosť v štýle textu	Úspešnosť v celkovom dojme	Úspešnosť v PFIČ
GYM	82,68	83,92	83,64	76,86	49,40	76,96	79,67	76,16
ostatné SŠ	70,61	71,10	67,89	61,08	29,15	61,04	66,61	61,07
Spolu	74,67	75,41	73,19	66,38	35,96	66,40	71,01	66,15

Graf 8 Úspešnosť podľa typu školy – SJL



Ako vidno, vo všetkých častiach sú úspešnejší žiaci gymnázií.

1.3 Porovnanie EČ a PFIC MS

Na záver hodnotenia PFIC MS zo slovenského jazyka a literatúry ešte prinášame porovnanie výkonov žiakov v EČ a PFIC MS.

EČ MS zo SJL sa zúčastnilo 57 638 žiakov. PFIC MS SJL sa zúčastnilo 48 441 žiakov. Pri porovnaní výsledkov EČ a PFIC MS budeme vychádzať z počtu 48 352 žiakov, od ktorých máme všetky hodnotenia.

Ako vyplýva z tabuľky č. 5, úspešnosť žiakov v PFIC MS zo SJL bola mierne vyššia ako úspešnosť v EČ MS, pričom u gymnázií je tento rozdiel menej výrazný. Korelačný koeficient týchto dvoch meraní je 0,579, čo znamená slabú úroveň korelácie. Preto nemôžeme tvrdiť, že vysokú úspešnosť v PFIC MS dosahovali žiaci, ktorí tiež úspešne obstáli v EČ MS.

Tab. 5 Porovnanie úspešnosti PFIC a EČ podľa typu škôl – SJL

Typ školy		Úspešnosť PFIC MS (%)	Úspešnosť EČ MS (%)
GYM	priemer	73,83	73,87
	N	5 018	5 018
	smerodajná odchýlka	16,01	10,64
ostatné SŠ	Priemer	58,45	56,34
	N	12 205	12 205
	smerodajná odchýlka	18,56	12,81
Spolu	Priemer	62,93	61,44
	N	17 223	17 223
	smerodajná odchýlka	19,17	14,59

2 Maďarský jazyk a literatúra

2.1 Výber tém

PFIC z maďarského jazyka literatúry (MJL) sa zúčastnilo 2 424 žiakov. Údaje sme dostali o 2 118 žiakoch, ktorí mali kompletne ohodnotené všetky oblasti PFIC MS.

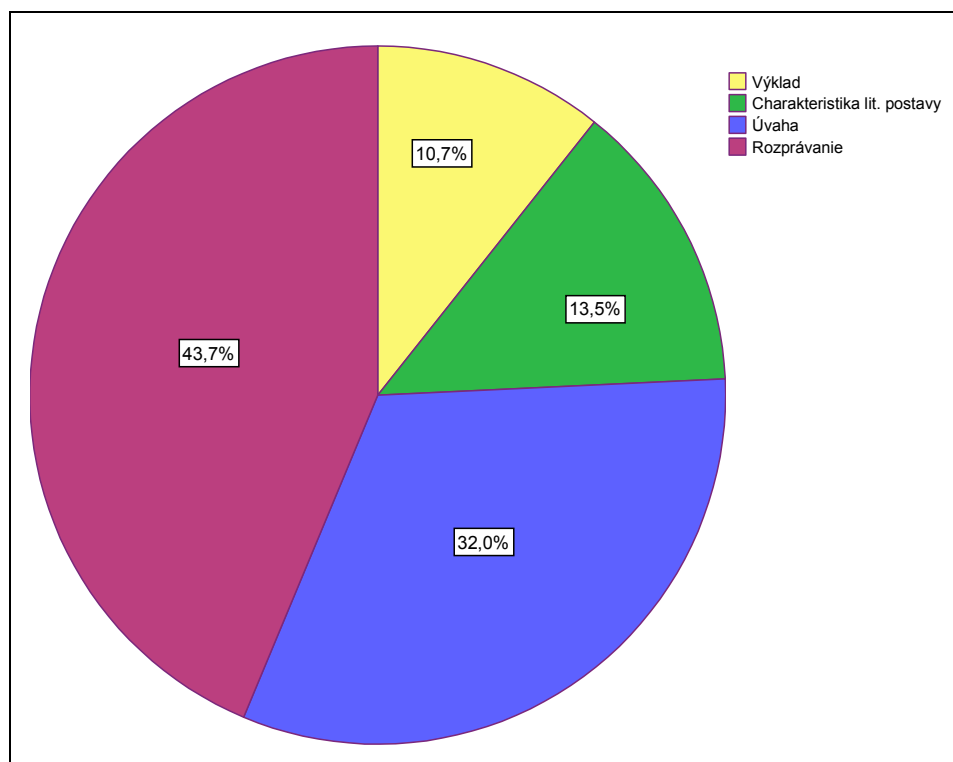
Témy PFIC MS 2009

1. „Z tisíc žravých túh sa prečo neskúva vôľa jediná? Veď Maďar, Rumun, Slovák v žiali jedno sú, jedna rodina.“ *Endre Ady* (Úvaha)
2. Mohol by byť aj mojim priateľom (Charakteristika obľúbenej literárnej postavy)
3. Potrebujeme nové reformy? Náš školský systém očami maturanta. (Výklad)
4. Stretnutie s umením (Rozprávanie)

Tab. 6 Výber tém – MJL

		Početnosť	Percentá
Téma	Úvaha	679	32,0
	Charakteristika lit. postavy	287	13,5
	Výklad	227	10,7
	Rozprávanie	926	43,7
	Spolu	2 119	100,0

Graf 9 Pomerné zastúpenie jednotlivých tém – MJL



Najčastejšie si žiaci volili rozprávanie, vzápätí za ním nasleduje úvaha. Najmenej, 10,7 percent, si žiaci volili výklad. O málo väčší bol záujem o charakteristiku. Početnosť voľby jednotlivých tém je uspokojivá, žiaci prejavili záujem o každý ponúkaný slohový postup.

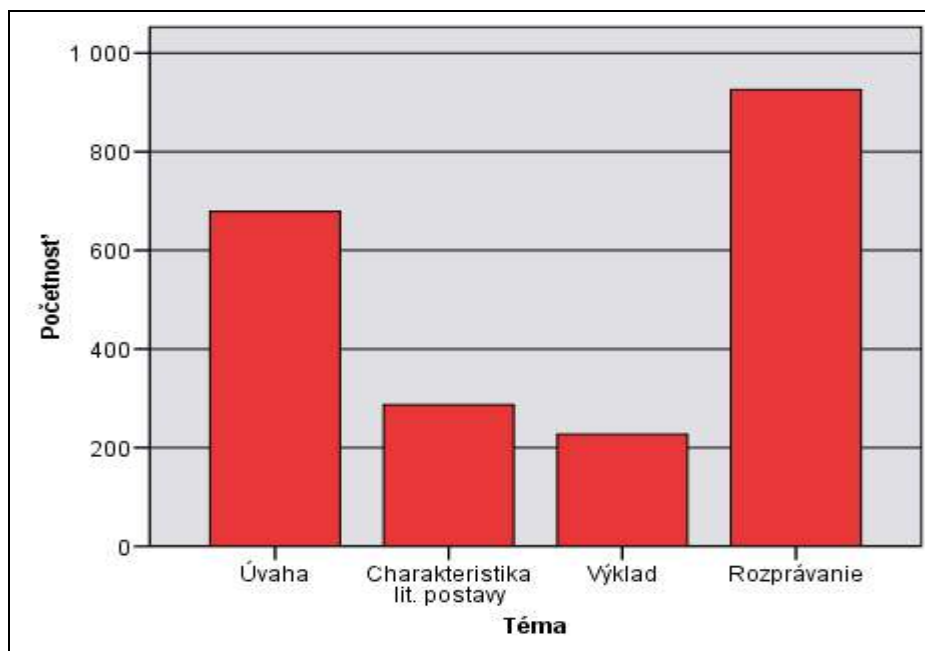
2.2 Úspešnosť PFIC MS

Pri analýze PFIC nás zaujímalo, či výber témy ovplyvňuje jej úspešnosť. Ako vidieť na nasledujúcich grafoch, rozdiely medzi skupinami sú štatisticky významné, ale ide o príliš malé významové rozdiely na to, aby ich bolo možné brať reálne do úvahy. Štatistická významnosť rozdielov je daná veľkosťou vzorky.

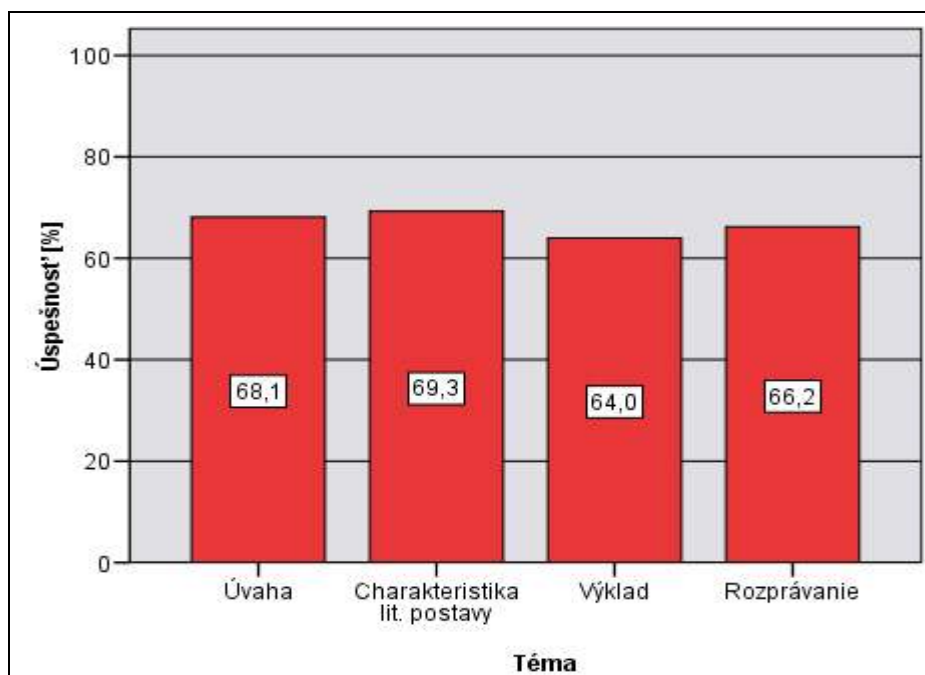
Za povšimnutie stojí aj vzťah medzi zvolenou témou a priemernou úspešnosťou v EČ MS. Opäť ide o štatisticky významné rozdiely, avšak prakticky nemožno hovoriť o reálnych súvislostiach medzi voľbou témy a úspešnosťou v EČ MS.

Nasledujúce grafy zobrazujú výber témy a úspešnosť žiakov v jednotlivých témach PFIC MS.

Graf 10 Výber tém – MJL

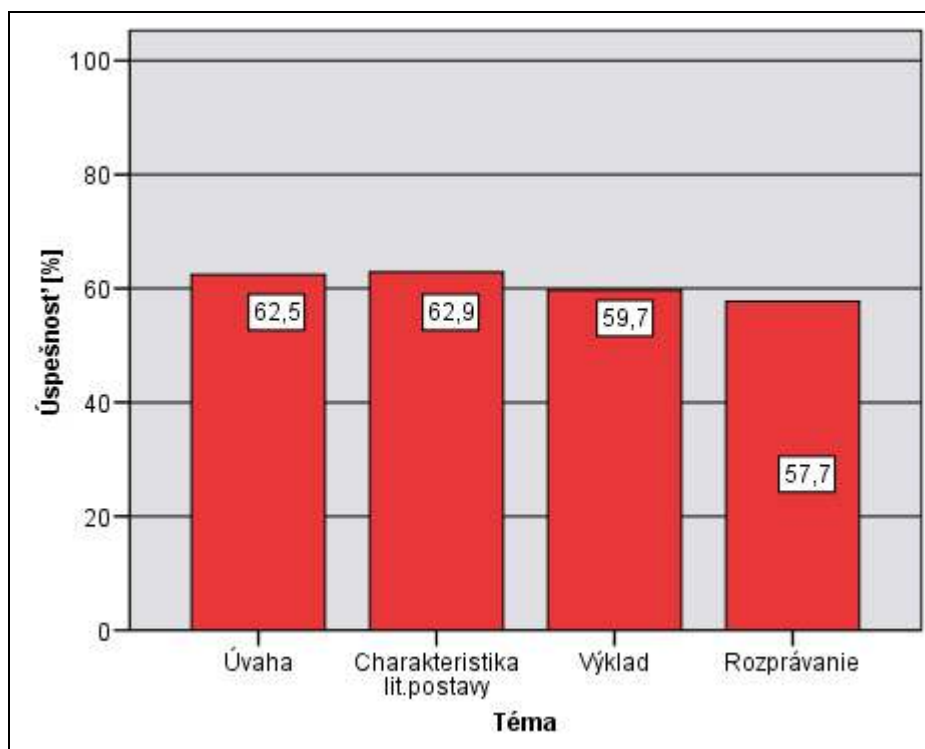


Graf 11 Úspešnosť žiakov v PFIC MS – MJL



Veľmi podobný je aj vzťah medzi zvolenou témou a priemernou úspešnosťou EČ MS.

Graf 12 Priemerná úspešnosť (%) v EČ MS podľa témy PFČ MS – MJL

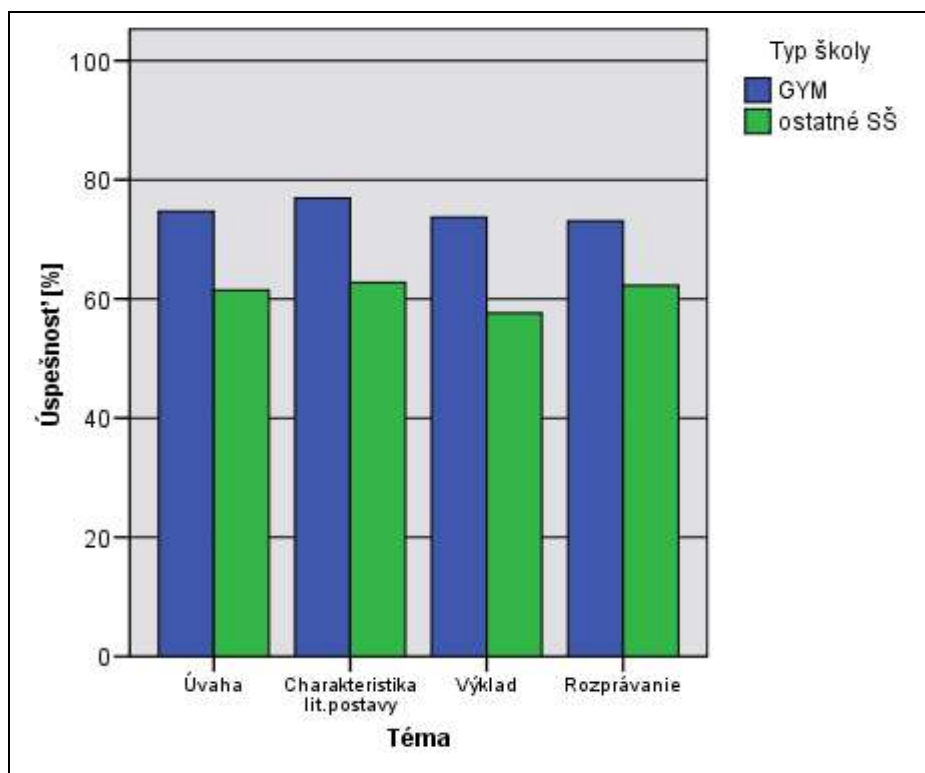


Ďalej porovnávame úspešnosť žiakov gymnázií a ostatných stredných škôl podľa zvolenej témy.

Tab. 7 Úspešnosť podľa zvolenej témy – MJL

Téma	Typ školy	N	Priemer (%)	Štd. chyba priemeru
Úvaha	GYM	343	74,7	1,0
	ostatné SŠ	335	61,5	1,1
Charakteristika lit. postavy	GYM	132	76,9	1,5
	ostatné SŠ	155	62,8	1,7
Výklad	GYM	89	73,7	1,9
	ostatné SŠ	138	57,6	1,5
Rozprávanie	GYM	327	73,1	,9
	ostatné SŠ	599	62,3	,8

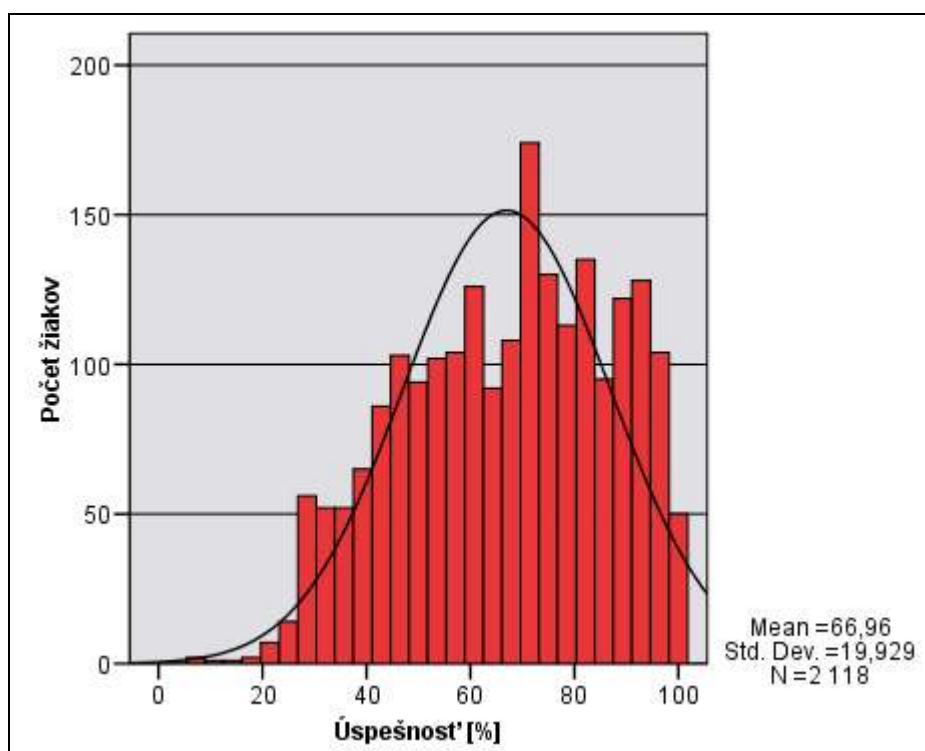
Graf 13 Úspešnosť PFIČ MS podľa typu školy – MJL



Žiaci gymnázií sú vo všetkých témach štatisticky aj vecne signifikantne úspešnejší ako žiaci ostatných stredných škôl. Najväčšie rozdiely v úspešnosti sú vo výklade, nasleduje charakteristika a úvaha. Najmenšie rozdiely podľa typu školy sa zistili u žiakov, ktorí si zvolili rozprávanie.

Úspešnosť PFIČ MS z MJL je **66,96** percentná, z grafu úspešnosti možno vyčítať, že najpočetnejšia skupina žiakov dosiahla práve priemer pod 70 percent.

Graf 14 Histogram úspešnosti PFIČ MS – MJL

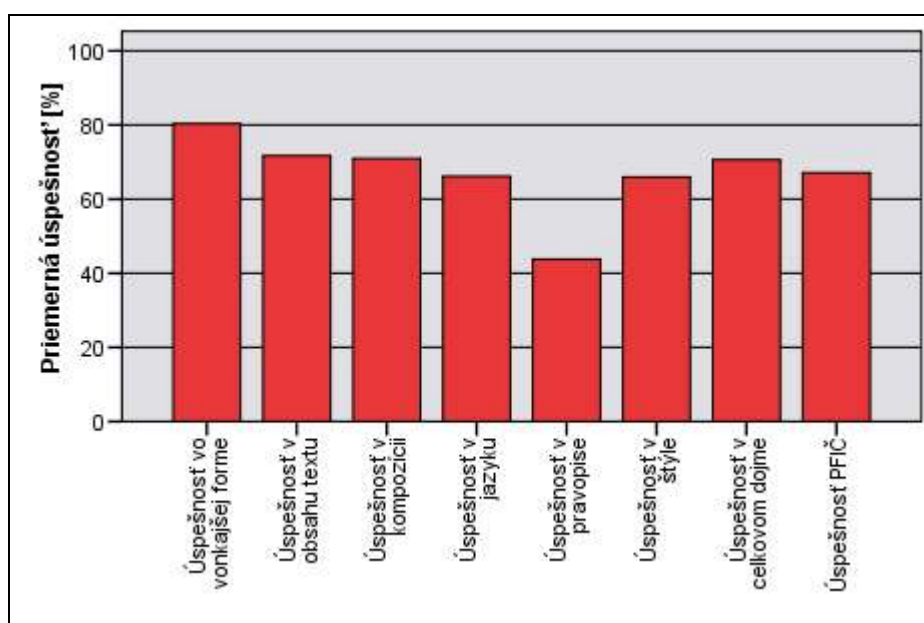


Nasledujúca tabuľka a graf prinášajú priemernú úspešnosť v jednotlivých oblastiach. Najlepšie výsledky dosiahli žiaci v obsahu a kompozícii, vonkajšej forme a v celkovom dojme sa pohybujú tiež nad 80 a 70 percent. Jazyková stránka textu a štýl dosiahli priemerné hodnotenie 66 percent. Opäť musíme konštatovať, že v pravopise žiaci dosahujú slabé výsledky, 43,8 percent je oproti ostatným častiam málo. Pravopis je najslabším článkom PFIC.

Tab. 8 Úspešnosť častí a celku (%) z PFIC MS – MJL

Úspešnosť vo vonkajšej forme	Úspešnosť v obsahu textu	Úspešnosť v kompozícii	Úspešnosť v jazyku	Úspešnosť v pravopise	Úspešnosť v štýle	Úspešnosť v celkovom dojme	Úspešnosť PFIC
80,3	71,7	70,9	66,1	43,8	65,9	70,5	67,0

Graf 15 Úspešnosť častí a celku (%) z PFIC MS – MJL

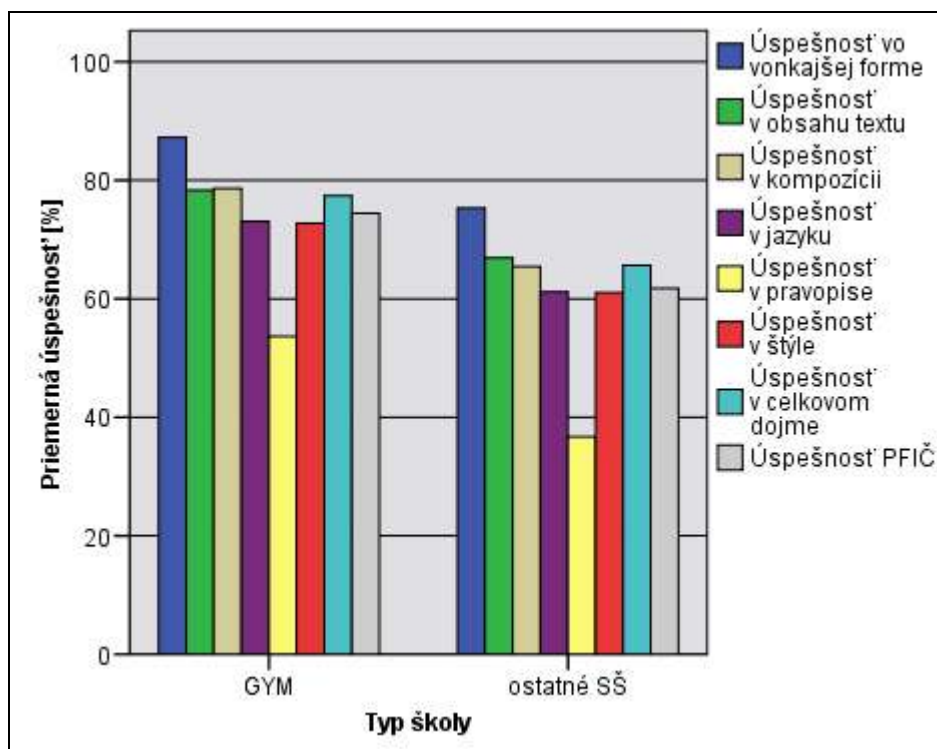


Vo všetkých oblastiach písomnej práce lepšie bodovanie dosiahli žiaci gymnázií. Najslabšie výsledky aj gymnazisti dosiahli v pravopise. V tabuľke uvádzame priemerný počet bodov dosiahnutý v jednotlivých oblastiach na gymnáziách a ostatných stredných školách.

Tab. 9 Porovnanie úspešnosti (%) gymnázií a ostatných stredných škôl v jednotlivých častiach – MJL

Typ školy	Úspešnosť vo vonkajšej forme	Úspešnosť v obsahu textu	Úspešnosť v kompozícii	Úspešnosť v jazyku	Úspešnosť v pravopise	Úspešnosť v štýle	Úspešnosť v celkovom dojme	Úspešnosť PFIC
GYM	87,2	78,3	78,6	73,1	53,6	72,7	77,4	74,3
ostatné SŠ	75,3	66,8	65,3	61,1	36,7	60,9	65,5	61,6
Spolu	80,3	71,7	70,9	66,1	43,8	65,9	70,5	67,0

Graf 16 Úspešnosť podľa typu školy – MJL



Medzi žiakmi gymnázií a ostatných stredných škôl je rozdiel na úrovni strednej vecnej signifikancie v prospech gymnazistov ($r = -0,316$).

2.3 Porovnanie EČ a PFIC MS

Na záver hodnotenia PFIC MS z maďarského jazyka a literatúry ešte prinášame porovnanie výkonov žiakov v EČ a PFIC MS.

EČ MS sa zúčastnilo 2 424 žiakov, z PFIC MJL sme dostali dáta 2 118 žiakov. Ako vyplýva z tabuľky č. 10, úspešnosť žiakov v PFIC MS z MJL bola vyššia ako úspešnosť v EČ MS, pričom u gymnázií je tento rozdiel menší. Medzi súbormi je nízka miera korelácie (koeficient korelácie 0,449). Nemožno teda tvrdiť, že najúspešnejší v PFIC MS boli žiaci, ktorí mali vysokú úspešnosť aj v EČ MS.

Tab. 10 Porovnanie úspešnosti PFIC a EČ MS podľa typu škôl – MJL

Typ školy		Úspešnosť PFIC	Úspešnosť EČ
GYM	priemer	74,3	69,8
	N	891	891
	smerodajná odchýlka	17,6	12,9
ostatné SŠ	Priemer	61,6	53,1
	N	1 227	1227
	smerodajná odchýlka	19,8	12,0
Spolu	Priemer	67,0	60,2
	N	2 118	2118
	smerodajná odchýlka	19,9	14,9

3 Slovenský jazyk a slovenská a literatúra

3.1 Výber tém

PFÍČ MS zo slovenského jazyka a slovenskej literatúry (SJSL) sa zúčastnilo 2 426 žiakov. Údaje sme dostali o 2 119 žiakoch, ktorí mali kompletne ohodnotenú všetky oblasti PFÍČ MS.

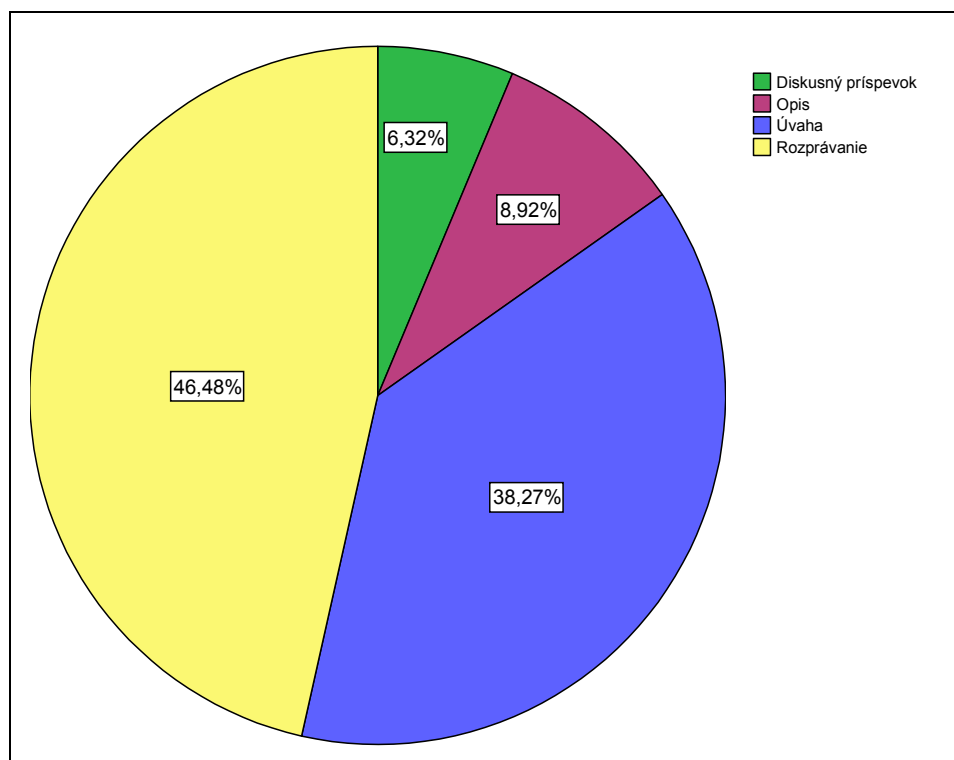
Témy PFÍČ MS 2009

1. „Bez dôvery niet priateľstva.“ *Epikuros* (Úvaha)
2. „Sú tisíce chorôb, ale len jedno zdravie.“ *L. Börne*
(Diskusný príspevok o ochrane zdravia)
3. Môj veľký sen (Rozprávanie)
4. Najkrajšia ulica (Opis obľúbenej časti obce/mesta)

Tab. 11 Výber tém – SJSL

	Početnosť	Percentá
Úvaha	811	38,3
Diskusný príspevok o ochrane zdravia	134	6,3
Rozprávanie	985	46,5
Opis obľúbenej časti obce/mesta	189	8,9
Spolu	2 119	100,0

Graf 17 Pomerné zastúpenie jednotlivých tém – SJSL



Najčastejšie si žiaci volili rozprávanie, vzápätí za ním nasleduje úvaha. Najmenej, 6,3 percent, si žiaci volili diskusný príspevok. O málo väčší bol záujem o opis. Diskusný príspevok si zvolili dobrí žiaci s lepšími vyjadrovacími schopnosťami, zruční v argumentácii a v písaní slohových prác. Opis si zvolili zrejme žiaci, ktorým sa konkrétna téma zdala najjednoduchšia a vyhovuje ich slovnej zásobe.

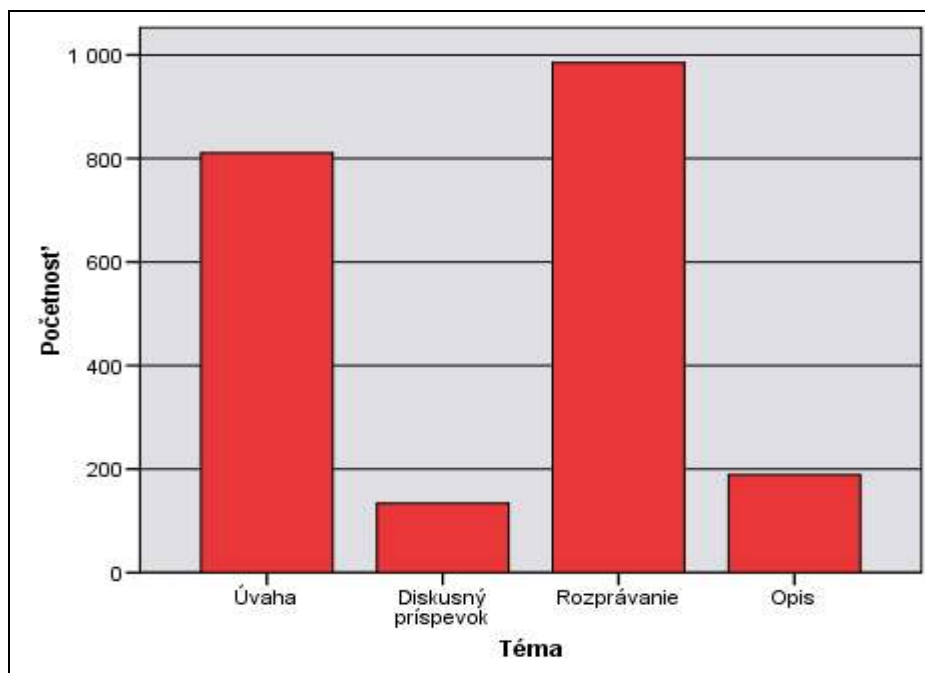
3.2 Úspešnosť PFIČ MS

Pri analýze PFIČ MS nás zaujímalo, či výber témy ovplyvňuje jej úspešnosť. Ako vidieť na nasledujúcich grafoch, rozdiely medzi skupinami sú štatisticky významné, ale ide o príliš malé významové rozdiely na to, aby ich bolo možné brať reálne do úvahy. Štatistická významnosť rozdielov je daná veľkosťou vzorky.

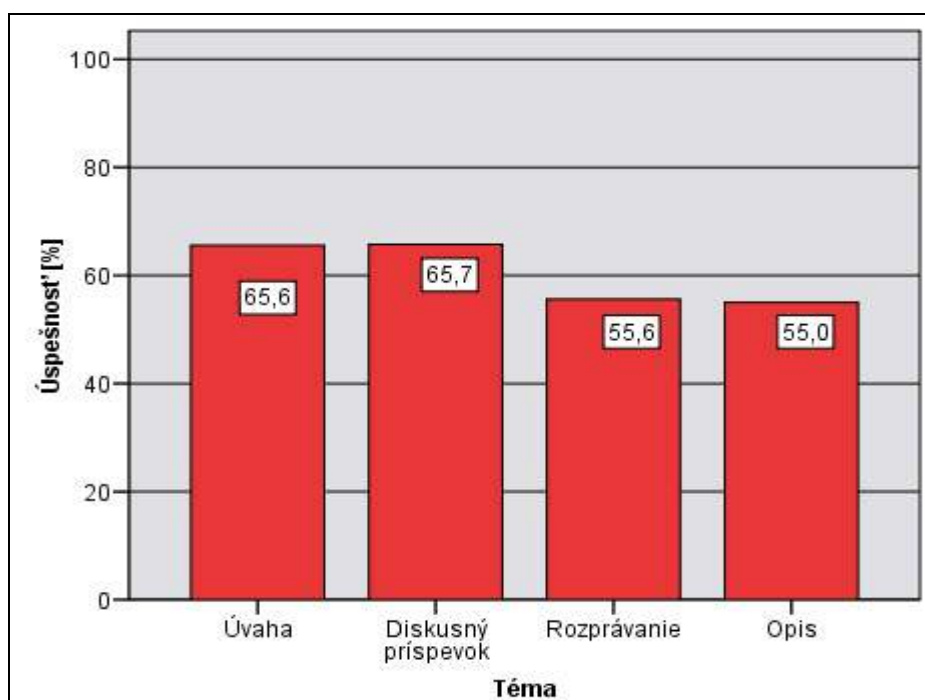
Za povšimnutie stojí aj vzťah medzi zvolenou témou a priemernou úspešnosťou v EČ MS. Opäť ide o štatisticky významné rozdiely, avšak prakticky nemožno hovoriť o reálnych súvislostiach medzi voľbou témy a úspešnosťou v EČ MS.

Nasledujúce grafy zobrazujú výber témy a úspešnosť žiakov v jednotlivých témach PFIČ MS:

Graf 18 Výber tém – SJSL

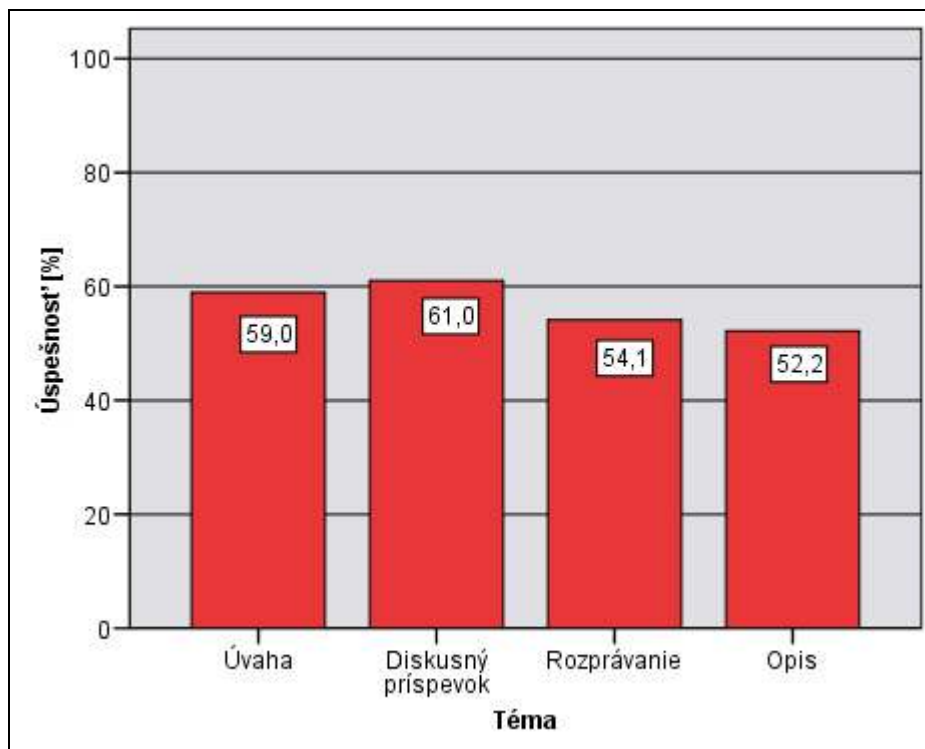


Graf 19 Úspešnosť žiakov v PFIČ MS – SJSL



Veľmi podobný je aj vzťah medzi zvolenou témou a priemernou úspešnosťou EČ MS.

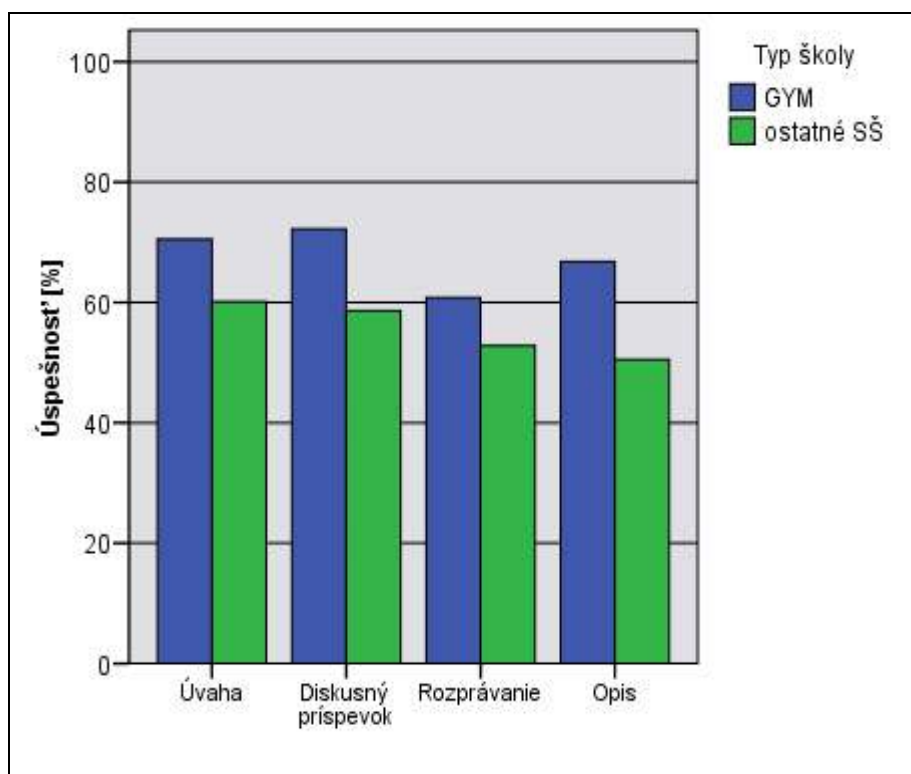
Graf 20 Priemerná úspešnosť (%) v EČ MS podľa témy PFIČ MS – SJSL



Tab. 12 Úspešnosť podľa zvolenej témy – SJSL

Téma	Typ školy	N	Priemer (%)	Štd. chyba priemeru
Úvaha	GYM	425	70,5	,9
	ostatné SŠ	386	60,1	1,0
Diskusný príspevok	GYM	70	72,2	1,9
	ostatné SŠ	64	58,6	2,5
Rozprávanie	GYM	346	60,8	1,0
	ostatné SŠ	639	52,8	,8
Opis	GYM	52	66,8	2,8
	ostatné SŠ	137	50,5	1,5

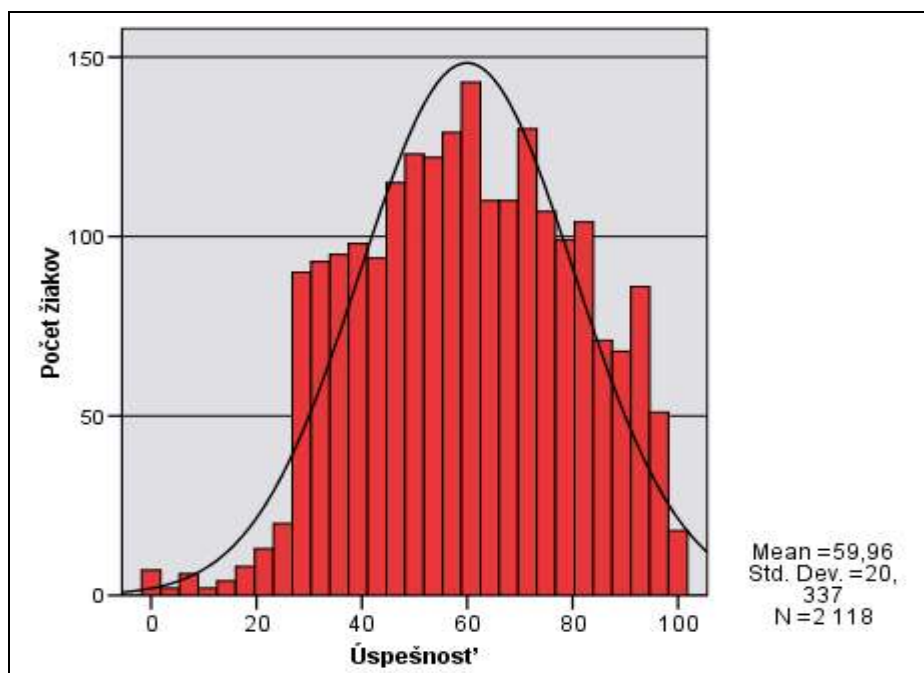
Graf 21 Úspešnosť PFIČ podľa typu školy – SJSL



Žiaci gymnázií sú vo všetkých témach štatisticky aj vecne signifikantne úspešnejší ako žiaci ostatných stredných škôl. Najväčšie rozdiely v úspešnosti dosahujú žiaci v opise, nasleduje diskusný príspevok a úvaha. Najmenšie rozdiely podľa typu školy sa zistili u žiakov, ktorí si zvolili rozprávanie.

Úspešnosť PFIČ je **59,96** percentná, z grafu úspešnosti možno vyčítať, že najpočetnejšia skupina žiakov dosiahla práve priemer okolo 60 percent.

Graf 22 Histogram úspešnosti PFIČ MS – SJSL

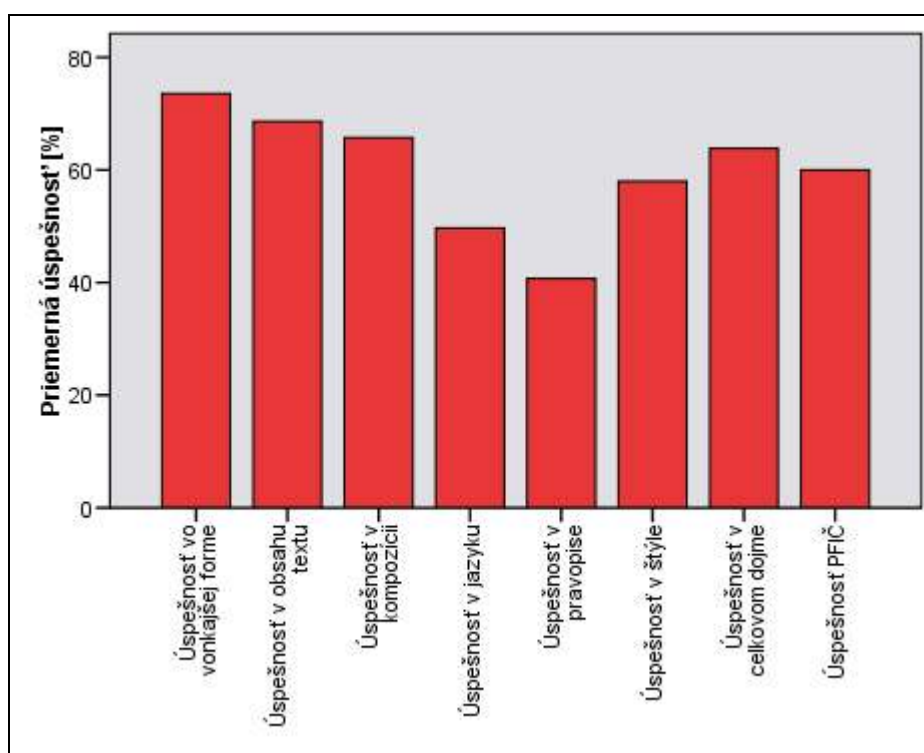


Nasledujúca tabuľka a graf prinášajú priemernú úspešnosť v jednotlivých oblastiach. Najlepšie výsledky dosiahli žiaci v obsahu a kompozícii, vonkajšia forma a celkový dojem sa pohybujú tiež nad 70 a 60 percent. Jazyková stránka textu bola úspešná len na 50 percent, v štýle dosiahli priemerné hodnotenie 60 percent. Opäť musíme konštatovať, že v pravopise žiaci dosahujú slabé výsledky, 40,7 percent.

Tab. 13 Úspešnosť častí a celku (%) z PFIČ MS - SJSL

Úspešnosť vo vonkajšej forme	Úspešnosť v obsahu textu	Úspešnosť v kompozícii	Úspešnosť v jazyku	Úspešnosť v pravopise	Úspešnosť v štýle	Úspešnosť v celkovom dojme	Úspešnosť PFIČ
73,5	68,6	65,7	49,7	40,7	58,0	63,8	60,0

Graf 23 Úspešnosť častí a celku (%) z PFIČ MS - SJSL

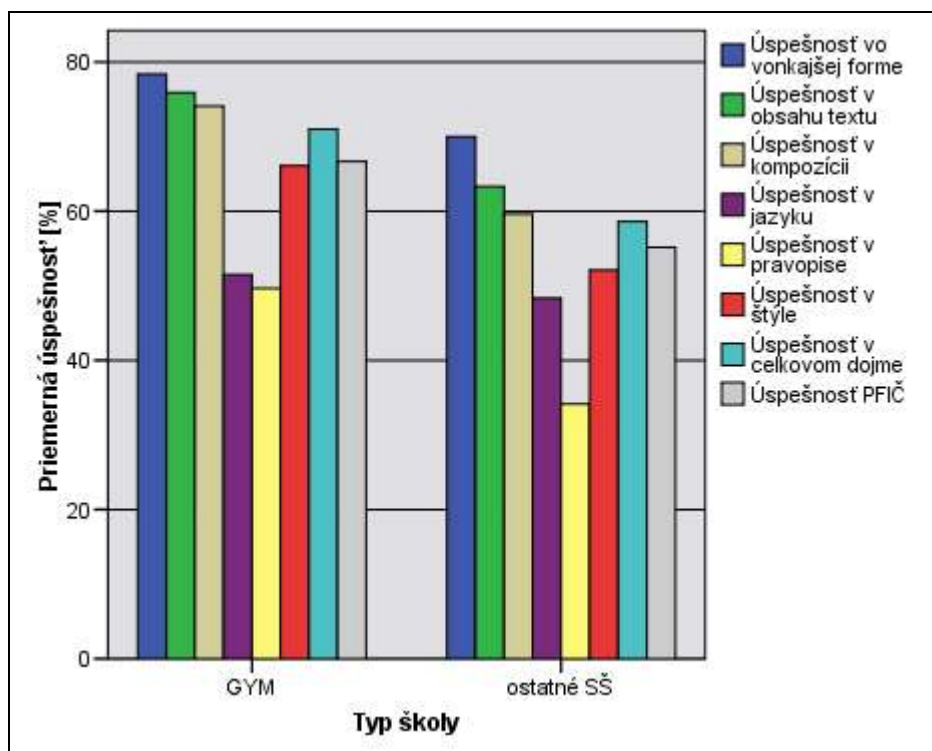


Vo všetkých oblastiach písomnej práce lepšie bodovanie dosiahli žiaci gymnázií. Najslabšie výsledky aj gymnazisti dosiahli v pravopise. V tabuľke uvádzame priemerný počet bodov dosiahnutý v jednotlivých oblastiach na gymnáziách a ostatných stredných školách.

Tab. 14 Porovnanie úspešnosti (%) gymnázií a ostatných stredných škôl v jednotlivých častiach – SJSL

Typ školy	Úspešnosť vo vonkajšej forme	Úspešnosť v obsahu textu	Úspešnosť v kompozícii	Úspešnosť v jazyku	Úspešnosť v pravopise	Úspešnosť v štýle	Úspešnosť v celkovom dojme	Úspešnosť PFIČ
GYM	78,4	75,9	74,1	51,5	49,7	66,1	71,0	66,6
ostatné SŠ	70,0	63,3	59,6	48,4	34,1	52,1	58,6	55,1
Spolu	73,5	68,6	65,7	49,7	40,7	58,0	63,8	60,0

Graf 24 Úspešnosť podľa typu školy – SJSL



Žiaci gymnázií dosiahli v PFIC MS lepšie výsledky ako žiaci ostatných stredných škôl na úrovni miernej vecnej signifikancie ($r = -0,281$).

3.3 Porovnanie EČ a PFIC MS

Na záver hodnotenia PFIC MS zo slovenského jazyka a slovenskej literatúry ešte prinášame porovnanie výkonov žiakov v EČ a PFIC MS.

EČ MS sa zúčastnilo 2 424 žiakov, z PFIC MS SJSL sme dostali dáta 2 118 žiakov. Priemerný rozdiel výsledkov v PFIC a EČ bol 2,9 %. Koeficient korelácie je 0,527, čo znamená nízky stupeň predikčnej schopnosti, teda na základe výsledku žiaka v EČ MS nie je možné dobre predpokladať výsledok žiaka v PFIC MS.

Tab. 15 Porovnanie úspešnosti PFIC a EČ MS podľa typu škôl – SJSL

Typ školy		Úspešnosť PFIC	Úspešnosť EČ
GYM	priemer	66,6	62,5
	N	893	893
	smerodajná odchýlka	19,0	13,7
ostatné SŠ	Priemer	55,1	51,7
	N	1225	1225
	smerodajná odchýlka	19,9	13,1
Spolu	Priemer	60,0	56,2
	N	2118	2118
	smerodajná odchýlka	20,3	14,4

Záver

Pri hodnotení výsledkov PFIČ MS treba brať do úvahy fakt, že aj pri dôslednom dodržiavaní bodovania podľa kritérií hodnotenia je posudzovanie písomnej práce veľmi náročné a ovplyvnené subjektívnymi faktormi, ako sú napríklad typ školy, množstvo a úroveň hodnotených prác, osobnosť hodnotiteľa. Uvedomujeme si, že pokiaľ bude hodnotenie PFIČ MS prebiehať na jednotlivých školách, nikdy nemôžeme hovoriť o objektivite v pravom slova zmysle. Napriek tomu môžeme konštatovať, že na výsledkoch dosiahnutých v jednotlivých častiach písomnej práce badať veľký posun k objektivizácii, učitelia veľmi rozvážne bodujú jednotlivé časti a len v ojedinelých prípadoch žiaci dosahujú plných 28 bodov, najvyššie možné bodovanie, ktoré môžu dosiahnuť.

Pri porovnávaní výberu tém si žiaci najviac vyberajú úvahu, rozprávanie, opis a charakteristiku. Náročné útvary, diskusný príspevok a výklad, vyžadujúce si prehľad, dobrú slovnú zásobu a schopnosť vecne a jasne argumentovať si volí malé percento dobrých žiakov. Voľba témy neovplyvňuje výsledné hodnotenie, malé množstvo žiakov píšucich napr. diskusný príspevok dosahuje taký istý priemer ako väčšina žiakov, ktorí si zvolili napr. úvahu.

Najlepšie sú žiaci hodnotení za vonkajšiu formu a celkový dojem. Rozdiely v hodnotení badať v častiach vnútornej formy, kde najviac bodov dosahujú v obsahu, kompozícii, štýle a v jazyku, pričom medzi týmito časťami nie sú veľké rozdiely a žiaci sú v nich celkovo úspešní. Veľký rozdiel je v hodnotení pravopisu, kde je počet dosiahnutých bodov veľmi nízky. Aj v minulých rokoch sme konštatovali, že žiaci majú v pravopise veľké nedostatky a rezervy, tento stav stále pretrváva. Doteraz sa pravopisu a jazykovému učivu na stredných školách venovalo veľmi málo času, zmenu by mal priniesť štátny vzdelávací program, ktorý vo vyučovacích jazykoch navýšil práve hodiny zamerané na jazyk.

V našej správe sme porovnávali aj výsledky externej časti a písomnej formy internej časti MS. Sú to dva odlišné testy, skúšajú iné kompetencie. Koefficienty korelácie medzi výsledkami žiakov z EČ MS a PFIČ MS sú nízke, preto nemožno všeobecne konštatovať, že žiaci úspešní v EČ MS dosiahli aj dobré výsledky z PFIČ MS.