

Maturitná skúška 2009

**Správa
o výsledkoch písomnej formy internej časti
maturitnej skúšky zo slovenského jazyka a literatúry
žiakov so zdravotným znevýhodnením**

**PhDr. Jana Mikulášová
RNDr. Viera Ringlerová**

NÚCEM, Bratislava 2009

Obsah

Úvod	3
1 Výber tém	3
2 Žiaci so ZZ (bez žiakov s VPU)	5
2.1 Úspešnosť PFIČ MS.....	5
2.2 Porovnanie EČ a PFIČ MS	10
3 Žiaci s VPU	11
3.1 Úspešnosť PFIČ MS.....	11
3.2 Porovnanie EČ a PFIČ MS	16
Záver	17

Úvod

Dňa 17. marca 2009 sa na stredných školách s vyučovacím jazykom slovenským a ukrajinským uskutočnila externá časť (EČ) a písomná forma internej časti (PFIČ) maturitnej skúšky zo slovenského jazyka a literatúry. Na stredných školách s vyučovacím jazykom maďarským sa uskutočnila EČ a PFIČ maturitnej skúšky (MS) zo slovenského jazyka a slovenskej literatúry.

Dňa 20. marca sa na stredných školách s vyučovacím jazykom maďarským uskutočnila EČ a PFIČ MS z maďarského jazyka a literatúry.

Témy PFIČ MS boli vyhlásené v Slovenskom rozhlase v deň konania externej časti MS. Boli vylosované z troch obálok, z ktorých každá obsahovala 4 rôzne zadania.

Hodnotenie písomných prác prebiehalo na školách a hodnotiteľmi boli interní učitelia aprobovaní v príslušnom vyučovacom jazyku (slovenský jazyk a literatúra, maďarský jazyk a literatúra, slovenský jazyk a slovenská literatúra). Hodnotenie PFIČ MS riadili vedúci predmetovej komisie vyučovacieho jazyka na jednotlivých školách. Hodnotitelia postupovali podľa *Pokynov na hodnotenie PFIČ MS*, t. j. kritériami na hodnotenie jednotlivých útvarov, ktoré sa od zavedenia novej MS z vyučovacích jazykov nemenili a sú uverejnené na stránke www.nucem.sk. Učitelia boli na hodnotenie PFIČ vyškolení. Pri hodnotení učitelia rešpektovali obsah Cieľových požiadaviek na vedomosti a zručnosti maturantov z príslušného vyučovacieho jazyka. PFIČ MS každého žiaka mali posúdiť dvaja hodnotitelia.

Pri PFIČ MS vyučovacích jazykov (VUJ) sa hodnotí vonkajšia forma, vnútorná forma a celkový dojem.

Pre hodnotenie boli žiaci so zdravotným znevýhodnením (ZZ) rozdelení do dvoch skupín:

- a) žiaci so ZZ bez skupiny žiakov s vývinovými poruchami učenia (VPU) – žiaci boli hodnotení rovnako ako intaktní žiaci.

Maximálny počet bodov za vonkajšiu formu a celkový dojem bol 4 body. Vnútorná forma sa členila na päť častí – obsah, kompozícia, jazyk, pravopis, štýl – maximálne 4 body. Maximálny počet možných dosiahnutých bodov za vnútornú formu bol 20 bodov, za celú PFIČ 28 bodov (100 percent).

- b) žiaci so ZZ – skupina žiakov s VPU – žiaci mali upravené hodnotenie.

Maximálny počet možných dosiahnutých bodov bol 20 (100 percent). Hodnotenie bolo upravené nasledovne:

- zrušilo sa hodnotenie vonkajšej formy; hodnotenie dodržania rozsahu, ktoré bolo súčasťou hodnotenia vonkajšej formy, sa presunulo do celkového dojmu,
- v rámci vnútornej formy sa nehodnotil pravopis.

PFIČ VUJ MS mohli žiaci písať 150 minút plus predĺženie času podľa zaradenia do skupiny podľa stupňa obťažnosti, pričom mali dodržať rozsah najmenej 1,5 strany a najviac 3 strany formátu A4. Žiaci si mohli vybrať jednu zo štyroch ponúknutých tém rôznych žánrov. Zvolili si tú tému, v ktorej mohli najviac rozvinúť svoje zručnosti, schopnosti a vedomosti.

Žiaci so zdravotným znevýhodnením písali PFIČ MS:

- na dvojhárky,
- na počítači,
- na mechanickom písacom stroji pre nevidiacich.

PFIČ MS zo slovenského jazyka a slovenskej literatúry a maďarského jazyka a literatúry sme pre malú vzorku maturantov nevyhodnocovali.

1 Výber tém

EČ MS sa zúčastnilo 676 žiakov so ZZ. Z toho bolo 476 žiakov s VPU.

Z PFIČ MS SJL sme dostali údaje 332 žiakov s VPU a 144 ostatných žiakov so ZZ.

Témy PFIČ MS 2009

1. „Myslíte, že je v horách vzduch bez chemikálií, keď komíny sú vysoké? A ste si istí, že voda z prameňa je pramenitá?“ *J. Zambor* (Úvaha)
2. Ťapákovci v nás a okolo nás (Diskusný príspevok)
3. Odišiel/odišla som, hoci som mal/mala zostať (Rozprávanie)
4. Aj zima má svoje čaro (Umelecký opis)

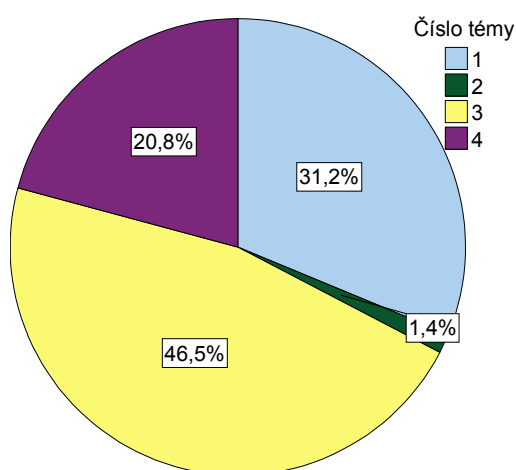
Tabuľka 1 Výber tém PFIČ MS žiaci so ZZ (bez VPU)

	Téma	
	Počet	%
1	45	31,3%
2	2	1,4%
3	67	46,5%
4	30	20,8%
Spolu	144	100,0%

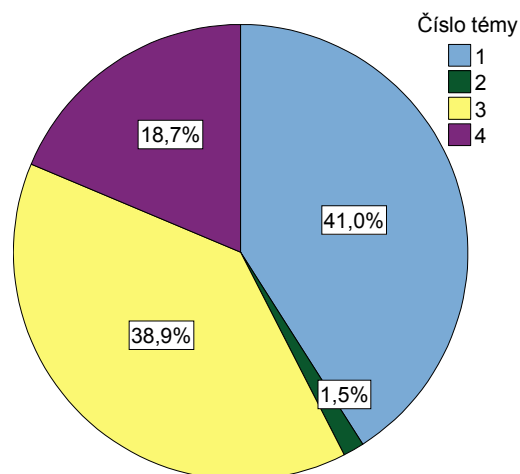
Tabuľka 2 Výber tém PFIČ MS žiaci s VPU

	Téma	
	Počet	%
1	136	41,0%
2	5	1,5%
3	129	38,9%
4	62	18,7%
Spolu	332	100,0%

Graf 1 Pomerné zastúpenie jednotlivých tém - žiaci so ZZ (bez VPU)



Graf 2 Pomerné zastúpenie jednotlivých tém – žiaci s VPU



Žiaci so ZZ (bez žiakov s VPU) si najviac volili rozprávanie, následne úvahu. Najmenej žiakov (2) si vybralo diskusný príspevok (1,4 percent).

Najviac žiakov s VPU si zvolilo úvahu, potom rozprávanie. Najmenej žiakov (5) si zvolilo diskusný príspevok (1,5 percent).

2 Žiaci so ZZ (bez žiakov s VPU)

2.1 Úspešnosť PFIČ MS

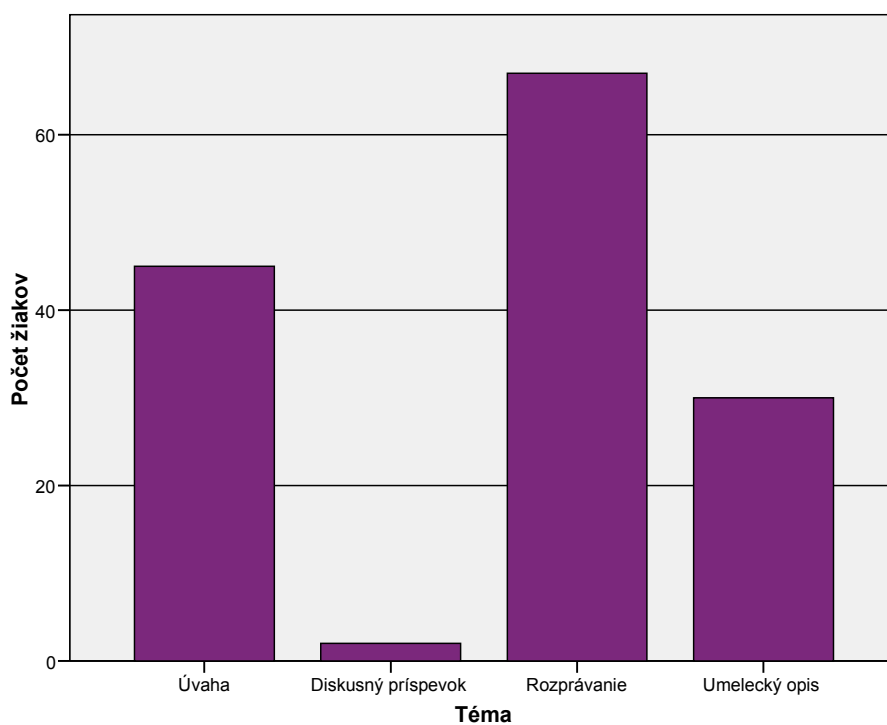
Pri analýze PFIČ MS nás zaujímalo, či výber tém ovplyvňuje úspešnosť. Z grafu vidíme veľké rozdiely v percente počtu žiakov, ktorí si vybrali jednotlivé témy.

Podľa vzťahu medzi zvolenou témou a priemernou úspešnosťou môžeme predpokladať, že náročnejšie útvary si volili lepší žiaci. Diskusný príspevok žiaci s lepšími vyjadrovacími schopnosťami, pohotoví v argumentácii a logickom zdôvodňovaní, ktorí vedú využiť aktuálne poznatky o danej problematike. Umelecký opis si volili skôr žiaci so vzťahom k literatúre a čítaniu.

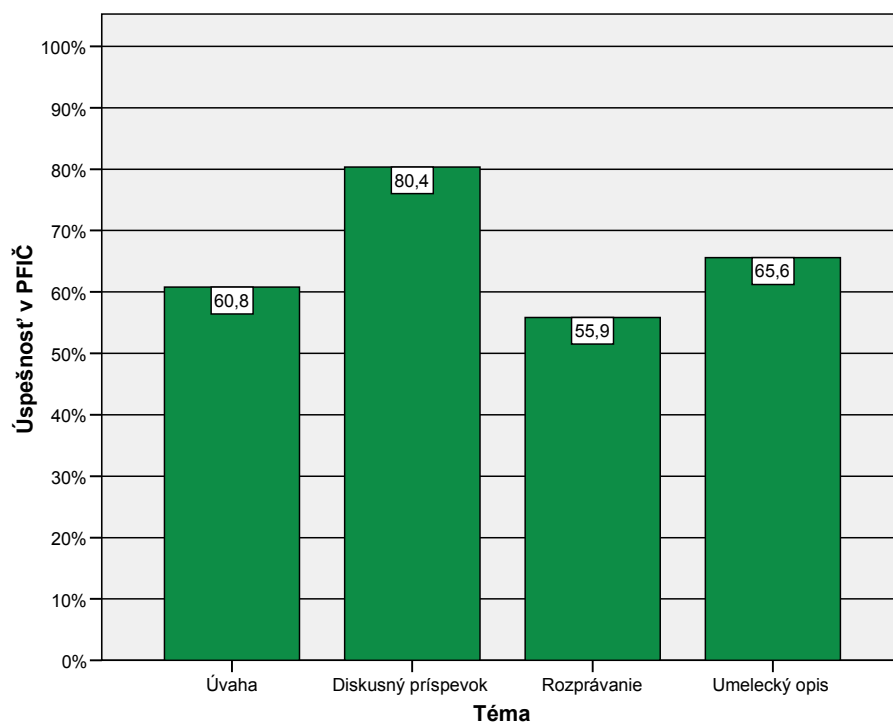
Rozprávanie a úvahu si volili žiaci dobrí i slabší. Úvahu volili skôr žiaci, ktorí vedú vyjadriť vlastné postoje, myšlienky, názory a ktorých zaujíma daná problematika. Rozprávanie zrejme volili žiaci menej invenční.

Nasledujúce grafy zobrazujú výber témy a úspešnosť žiakov v jednotlivých témach PFIČ MS.

Graf 3 Výber tém PFIČ MS zo SJL žiakov so ZZ (bez VPU)

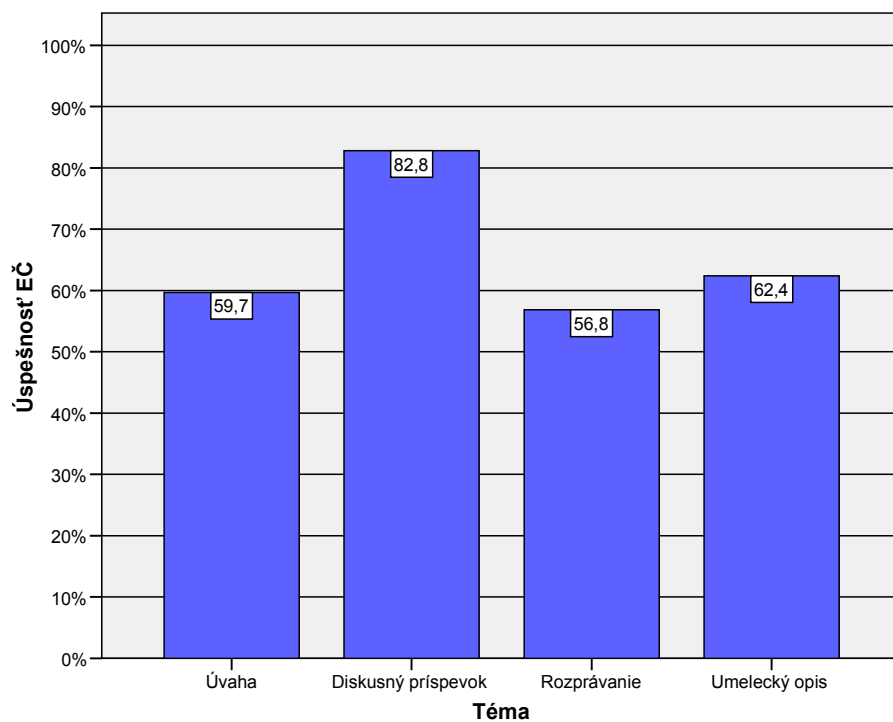


Graf 4 Úspešnosť žiakov v PFIČ MS zo SJL žiakov so ZZ (bez VPU)



Ak si všímame vzťah medzi zvolenými témami a úspešnosťou EČ MS, úspešnosť je porovnateľná.

Graf 5 Vzťah medzi zvolenou témou PFIČ MS a priemernou úspešnosťou EČ MS zo SJL žiakov so ZZ (bez VPU)

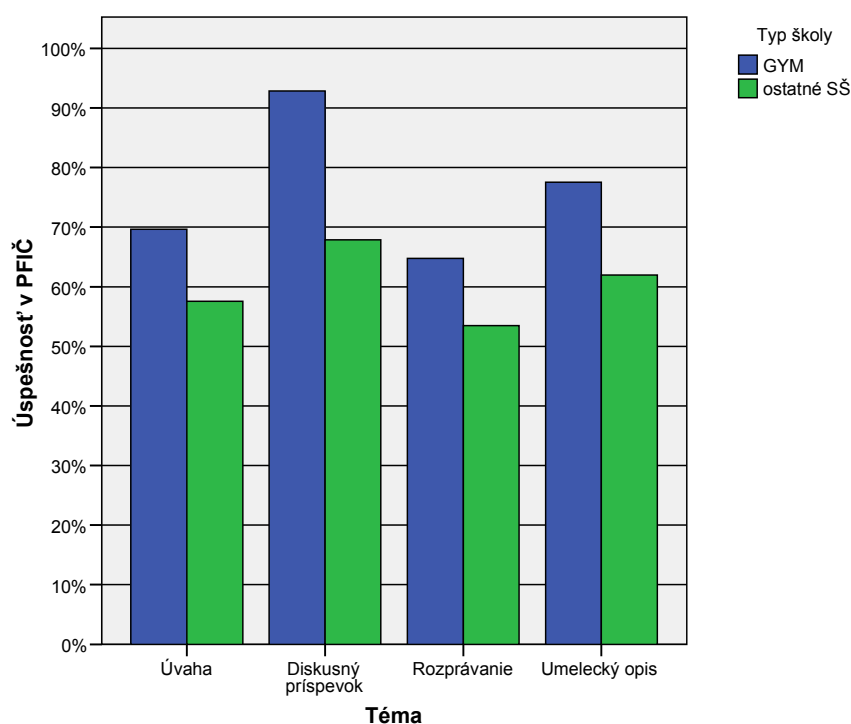


Ďalej porovnávame úspešnosť žiakov gymnázií a ostatných škôl podľa zvolenej témy.

Tabuľka 3 Úspešnosť (v %) podľa zvolenej témy PFIČ MS zo SJL žiakov so ZZ (bez VPU)

Téma	Typ školy	Priemer	N	Smerodajná odchýlka
Úvaha	GYM	69,6	12	17,3
	ostatné SŠ	57,6	33	16,2
Diskusný príspevok	GYM	92,9	1	.
	ostatné SŠ	67,9	1	.
Rozprávanie	GYM	64,8	14	11,8
	ostatné SŠ	53,5	53	16,9
Umelecký opis	GYM	77,5	7	17,5
	ostatné SŠ	62,0	23	19,4
Spolu	GYM	70,0	34	15,8
	ostatné SŠ	56,6	110	17,4

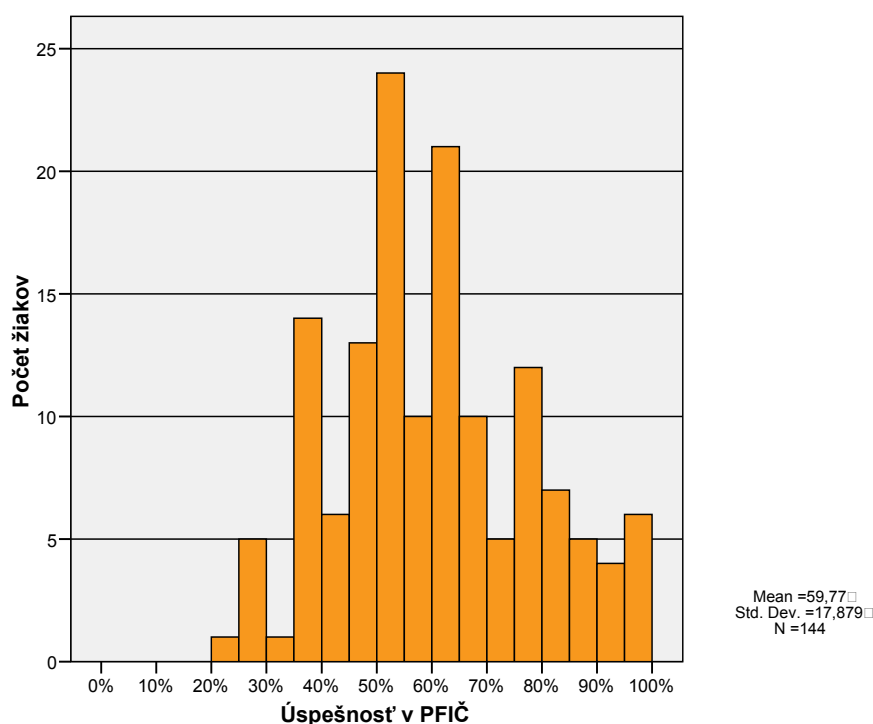
Graf 6 Úspešnosť PFIČ MS zo SJL žiakov so ZZ (bez VPU) podľa typu školy



Žiaci gymnázií so ZZ sú vo všetkých témach úspešnejší ako žiaci ostatných stredných škôl. Najväčšie rozdiely v úspešnosti sú v diskusnom príspevku. Nasleduje umelecký opis. V rozprávaní a úvahe sú rozdiely porovnateľné.

Úspešnosť PFIČ MS je **59,8** percentná, z grafu úspešnosti možno vyčítať, že najpočetnejšia skupina žiakov dosiahla priemer 50 percent.

Graf 7 Histogram úspešnosti PFIČ MS zo SJL žiakov so ZZ (bez VPU)

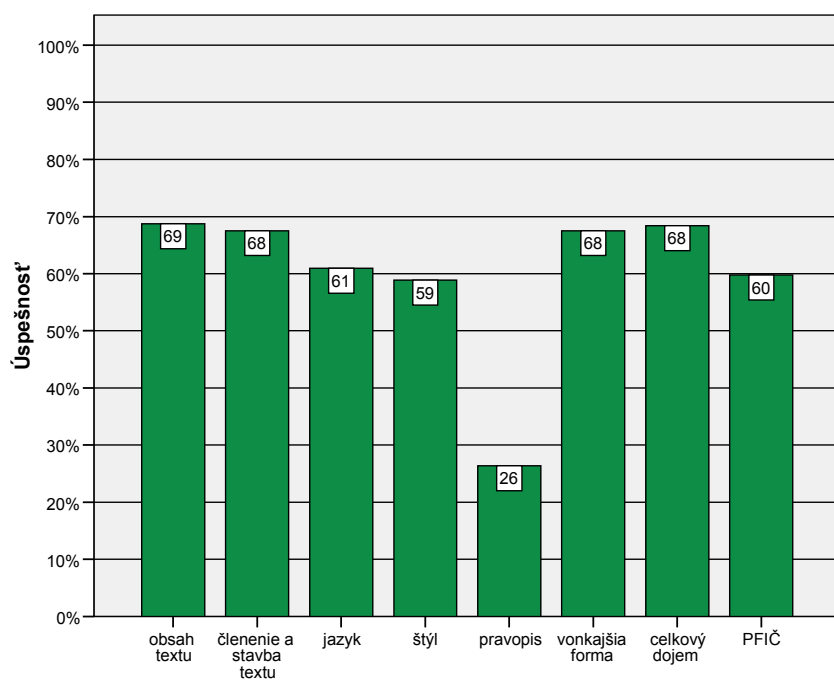


Nasledujúca tabuľka a graf prinášajú priemernú úspešnosť v jednotlivých oblastiach. Najlepšie výsledky dosiahli žiaci v obsahu a celkovom dojme, následne vo vonkajšej forme a kompozícii. Jazyková stránka textu dosiahla priemerné hodnotenie 61 percent a štýl 59 percent. Pravopis je najslabším článkom PFIČ MS, priemerné hodnotenie je 26 percent. Žiaci ho neovládajú. Rovnako ako u intaktných žiakov, hodnotenie pravopisu nerozlišuje dobrých žiakov od slabých.

Tabuľka 4 Úspešnosť v časti a celku PFIČ MS zo SJL žiakov so ZZ (bez VPU)

úspešnosť vo vonkajšej forme	úspešnosť v obsahu textu	úspešnosť v kompozícii textu	úspešnosť v jazyku	úspešnosť v pravopise	úspešnosť v štýle	úspešnosť v celkovom dojme	úspešnosť v PFIČ
67,53	68,75	67,53	60,94	26,39	58,85	68,40	59,77

Graf 8 Úspešnosť častí a celku v % z PFIČ MS zo SJL žiakov so ZZ (bez VPU)



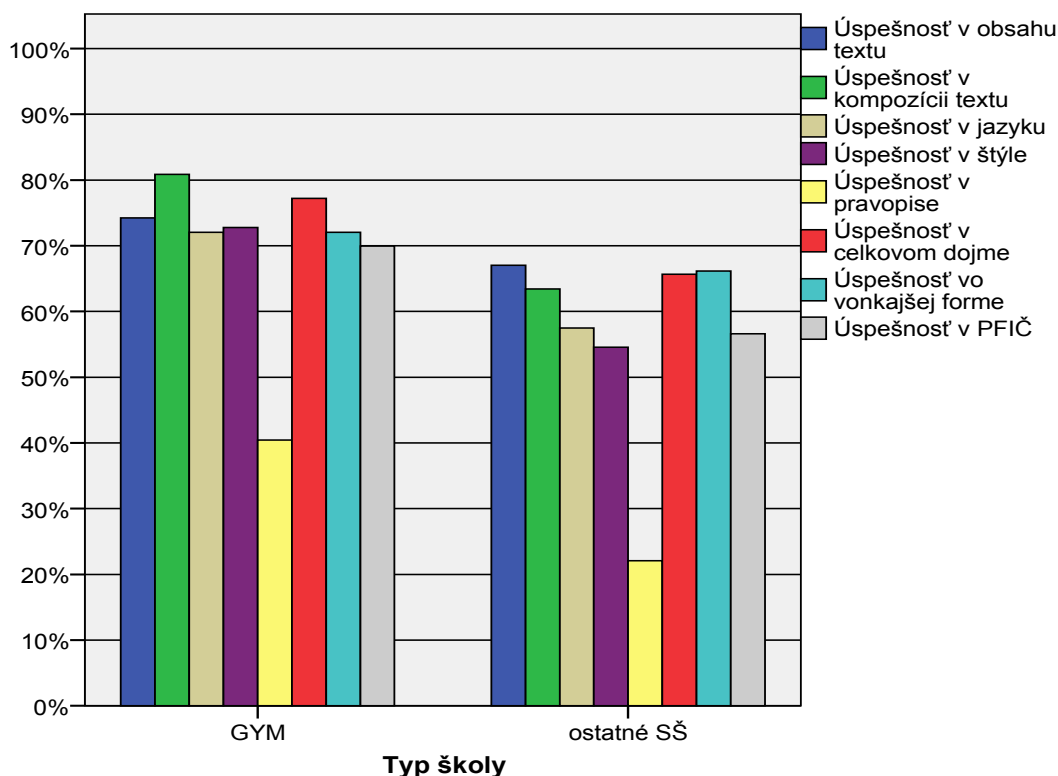
Vo všetkých oblastiach písomnej práce dosiahli lepšie bodovanie žiaci gymnázií. Najslabšie výsledky dosiahli v pravopise.

V nasledujúcej tabuľke uvádzame priemerný počet bodov dosiahnutý v jednotlivých oblastiach na gymnáziách a ostatných stredných školách.

Tabuľka 5 Porovnanie úspešnosti (v %) gymnázií a ostatných stredných škôl v jednotlivých častiach PFIČ MS zo SJL žiakov so ZZ (bez VPU)

Typ školy	Úspešnosť v obsahu textu	Úspešnosť v kompozícii textu	Úspešnosť v jazyku	Úspešnosť v štýle	Úspešnosť v pravopise	Úspešnosť v celkovom dojme	Úspešnosť vo vonkajšej forme	Úspešnosť v PFIČ
GYM	74,26	80,88	72,06	72,79	40,44	77,21	72,06	69,95
ostatné SŠ	67,05	63,41	57,50	54,55	22,05	65,68	66,14	56,62
Spolu	68,75	67,53	60,94	58,85	26,39	68,40	67,53	59,77

Graf 9 Úspešnosť jednotlivých častí a celku PFIČ MS zo SJL žiakov so ZZ (bez VPU) podľa typu školy



Vo všetkých častiach PFIČ MS sú úspešnejší žiaci gymnázií.

2.2 Porovnanie EČ a PFIČ MS

Na záver hodnotenia PFIČ zo slovenského jazyka a literatúry prinášame porovnanie výkonov žiakov v EČ a PFIČ MS.

EČ MS sa zúčastnilo 200 žiakov so ZZ bez skupiny žiakov s VPU. Kompletne ohodnotené všetky oblasti PFIČ MS malo 144 žiakov. Pri porovnávaní výsledkov EČ a PFIČ MS sme vychádzali z počtu 144 žiakov.

Tabuľka 6 Úspešnosť (v %) v PFIČ a EČ MS zo SJL žiakov so ZZ (bez VPU)

Test	Priemer	N	Štd. chyba priemeru
Úspešnosť v PFIČ	59,8	144	1,5
Úspešnosť EČ	59,2	144	1,1

Tabuľka 7 Úspešnosť (v %) v PFIČ a EČ MS zo SJL žiakov so ZZ (bez VPU) podľa typu školy

Typ školy	Priemer		N		Štd. chyba priemeru	
	Úspešnosť v PFIČ	Úspešnosť EČ	Úspešnosť v PFIČ	Úspešnosť EČ	Úspešnosť v PFIČ	Úspešnosť EČ
GYM	70,0	71,5	34	34	2,7	1,7
ostatné SŠ	56,6	55,5	110	110	1,7	1,1
Spolu	59,8	59,2	144	144	1,5	1,1

Žiaci so zdravotným znevýhodnením (bez žiakov s VPU) získali vyššiu úspešnosť v PFIČ MS.

Žiaci gymnázií získali v PFIČ nižšiu úspešnosť ako v EČ MS. Žiaci ostatných stredných škôl získali v PFIČ vyššiu úspešnosť ako v EČ MS.

3 Žiaci s VPU

3.1 Úspešnosť PFIČ MS

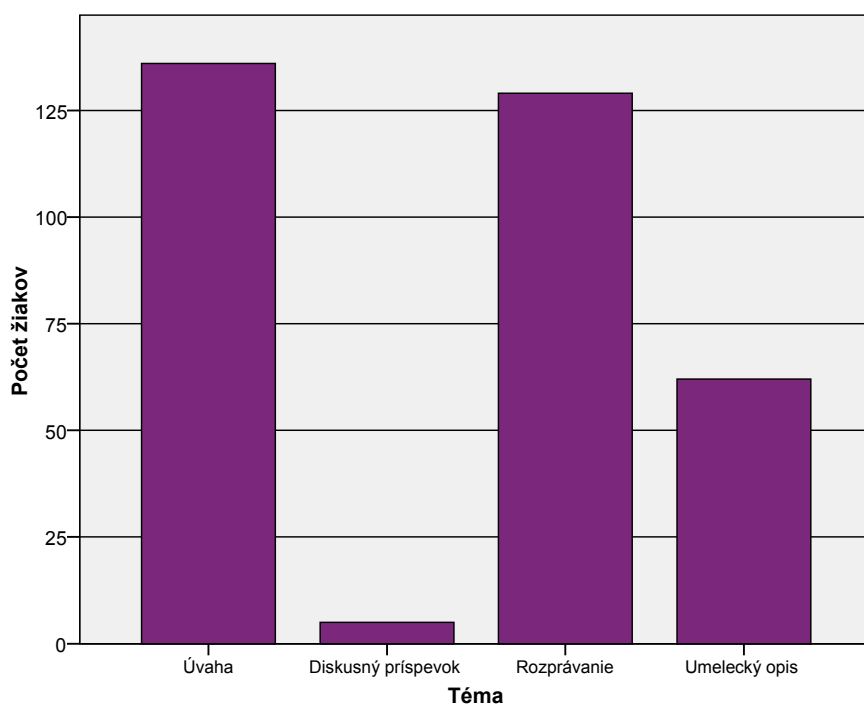
Pri analýze PFIČ nás zaujímalo, či výber tém ovplyvňuje úspešnosť. Z grafu vidíme veľké rozdiely v percente počtu žiakov, ktorí si vybrali jednotlivé témy.

Podľa vzťahu medzi zvolenou témou a priemernou úspešnosťou môžeme predpokladať, že náročnejšie útvary si volili lepší žiaci. Diskusný príspevok žiaci s lepšími vyjadrovacími schopnosťami, pohotiví v argumentácii a logickom zdôvodňovaní, ktorí vedú využiť aktuálne poznatky o danej problematike. Umelecký opis si volili skôr žiaci so vzťahom k literatúre a čítaniu.

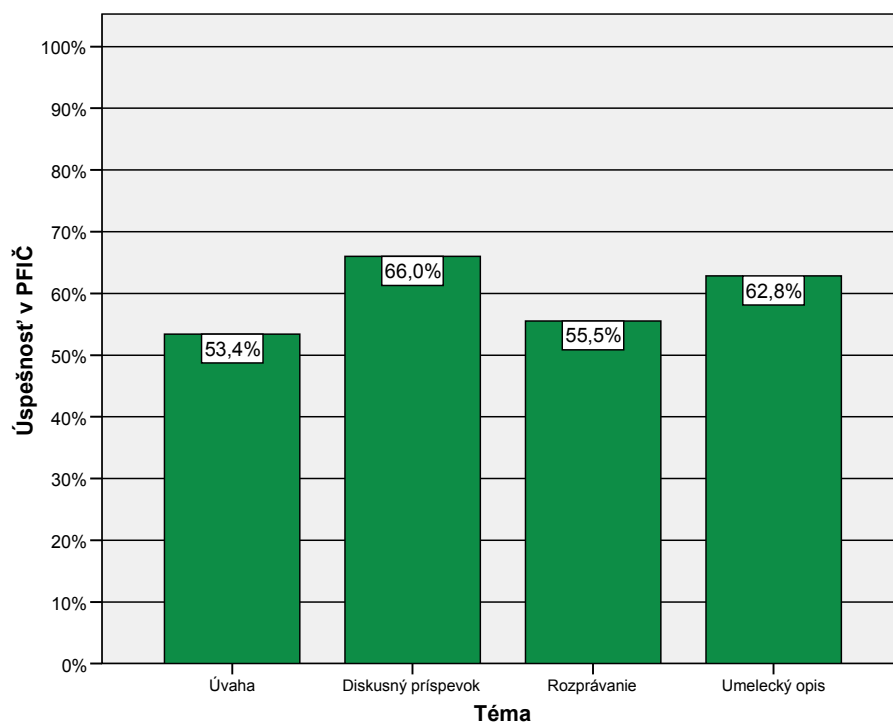
Rozprávanie a úvahu si volili žiaci dobrí i slabší. Úvahu volili skôr žiaci, ktorí vedú vyjadriť vlastné postoje, myšlienky, názory a ktorých zaujíma daná problematika. Rozprávanie zrejme volili žiaci menej invenční.

Nasledujúce grafy zobrazujú výber témy a úspešnosť žiakov s VPU v jednotlivých témach PFIČ MS.

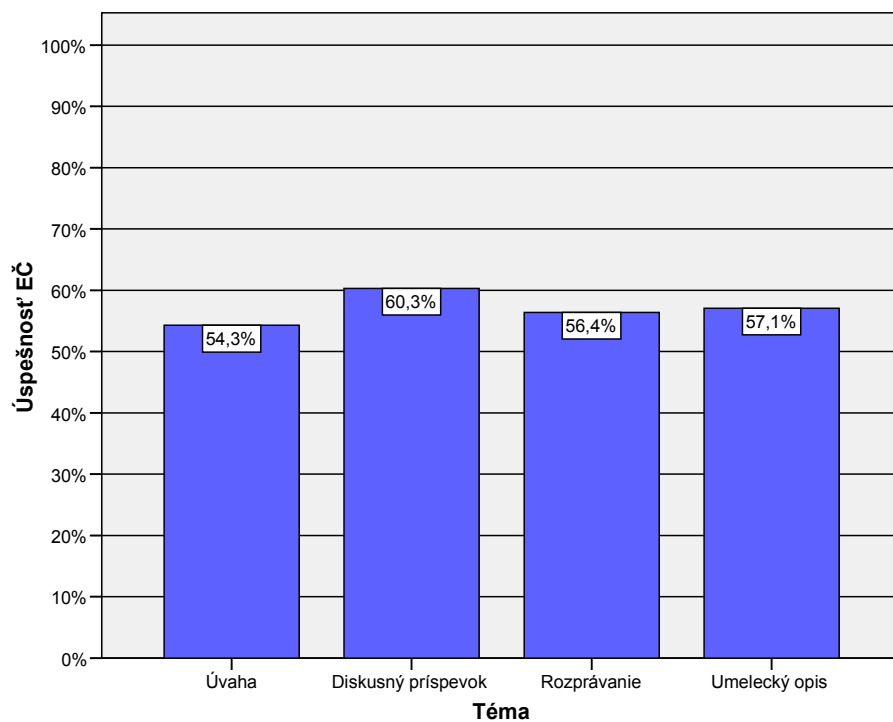
Graf 10 Výber tém PFIČ MS zo SJL žiakov s VPU



Graf 11 Úspešnosť žiakov s VPU v PFIČ MS zo SJL



Graf 12 Vzťah medzi zvolenou témou PFIČ MS a priemernou úspešnosťou EČ MS zo SJL žiakov s VPU

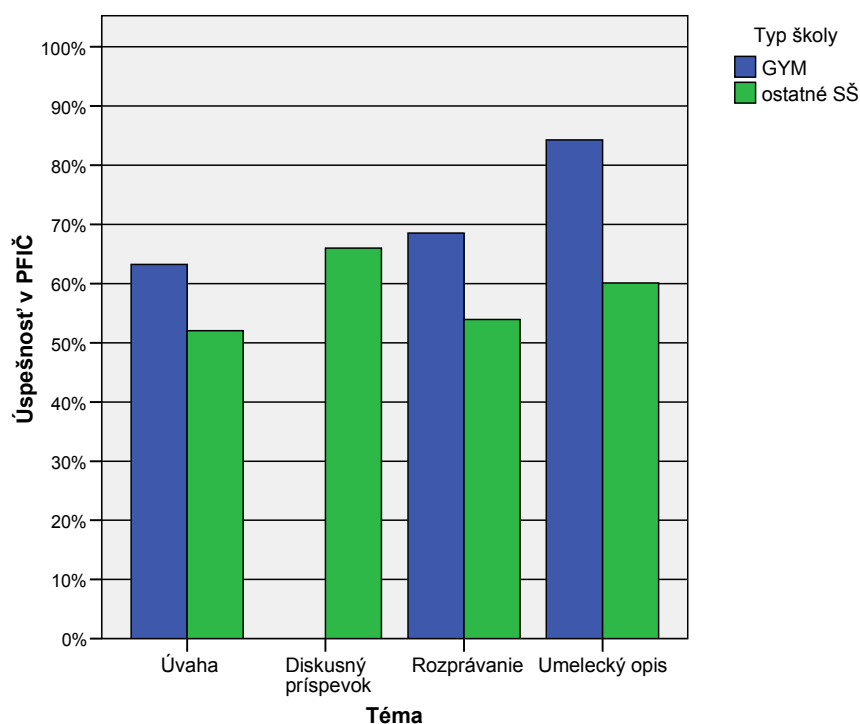


Ďalej porovnávame úspešnosť žiakov gymnázií a ostatných stredných škôl podľa zvolenej témy.

Tabuľka 8 Úspešnosť podľa zvolenej témy PFIČ MS zo SJL žiakov s VPU

Téma	Typ školy	Priemer	N	Smerodajná odchýlka
Úvaha	GYM	63,2	17	17,0
	ostatné SŠ	52,0	119	18,2
Diskusný príspevok	ostatné SŠ	66,0	5	22,5
Rozprávanie	GYM	68,6	14	15,5
	ostatné SŠ	54,0	115	20,1
Umelecký opis	GYM	84,3	7	13,7
	ostatné SŠ	60,1	55	19,5
Spolu	GYM	69,1	38	17,3
	ostatné SŠ	54,5	294	19,5

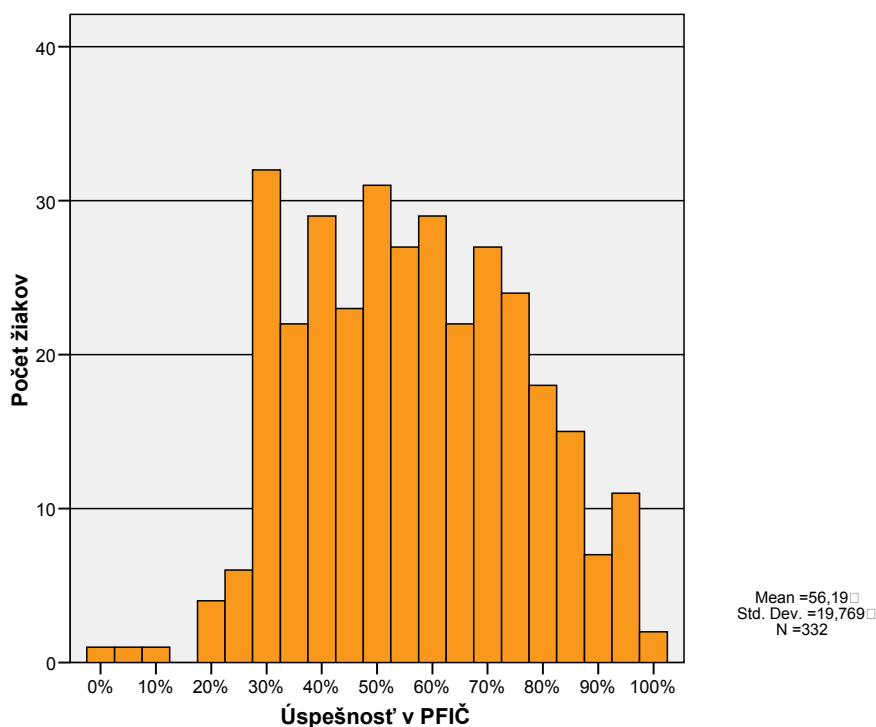
Graf 13 Úspešnosť PFIČ MS zo SJL žiakov s VPU podľa typu školy



Žiaci gymnázií sú vo všetkých témach úspešnejší ako žiaci ostatných stredných škôl. Najväčšie rozdiely v úspešnosti sú v umeleckom opise, následne v rozprávaní, ďalej v úvahe. Diskusný príspevok si voľili len žiaci ostatných stredných škôl.

Úspešnosť PFIČ MS je **56,2** percentná, z grafu úspešnosti možno vyčítať, že najpočetnejšia skupina žiakov dosiahla priemer 30 a 50 percent.

Graf 14 Histogram úspešnosti PFIČ MS zo SJL žiakov s VPU

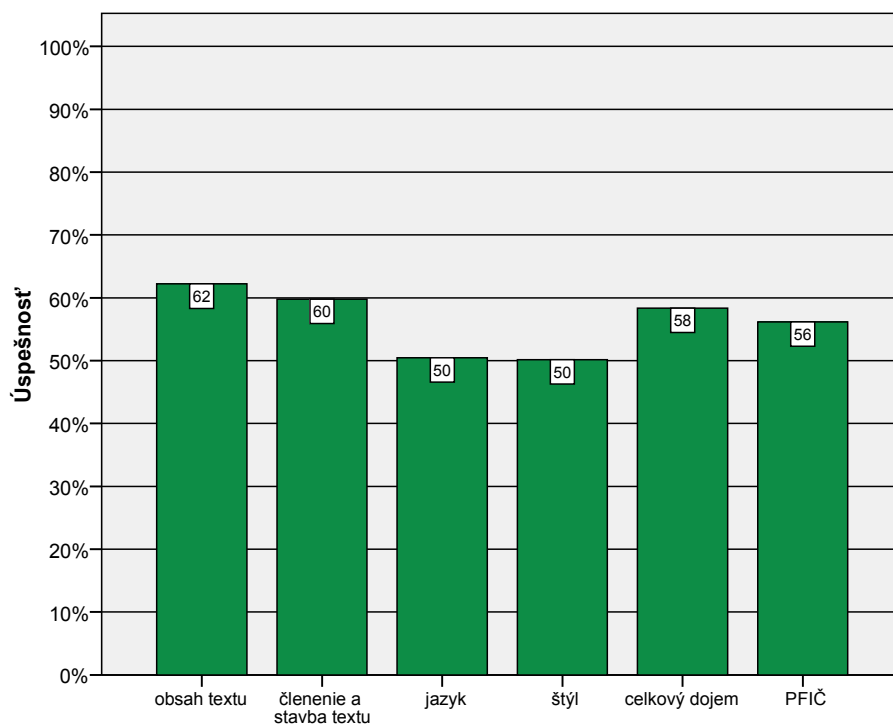


Nasledujúca tabuľka a graf prináša priemernú úspešnosť v jednotlivých oblastiach. Najlepšie výsledky dosiahli žiaci v obsahu. V členení a stavbe textu a celkovom dojme sa pohybujú na priemernej úrovni 60 percent. V hodnotení jazykovej stránky textu a štýle dosiahli 50 percent. U žiakov s VPU sa pravopis nehodnotí.

Tabuľka 9 Úspešnosť (v %) častí a celku PFIČ MS zo SJL žiakov s VPU

úspešnosť v obsahu textu	úspešnosť v kompozícii textu	úspešnosť v jazyku	úspešnosť v štýle	úspešnosť v celkovom dojme	úspešnosť v PFIČ
62,2	59,79	50,45	50,15	58,36	56,19

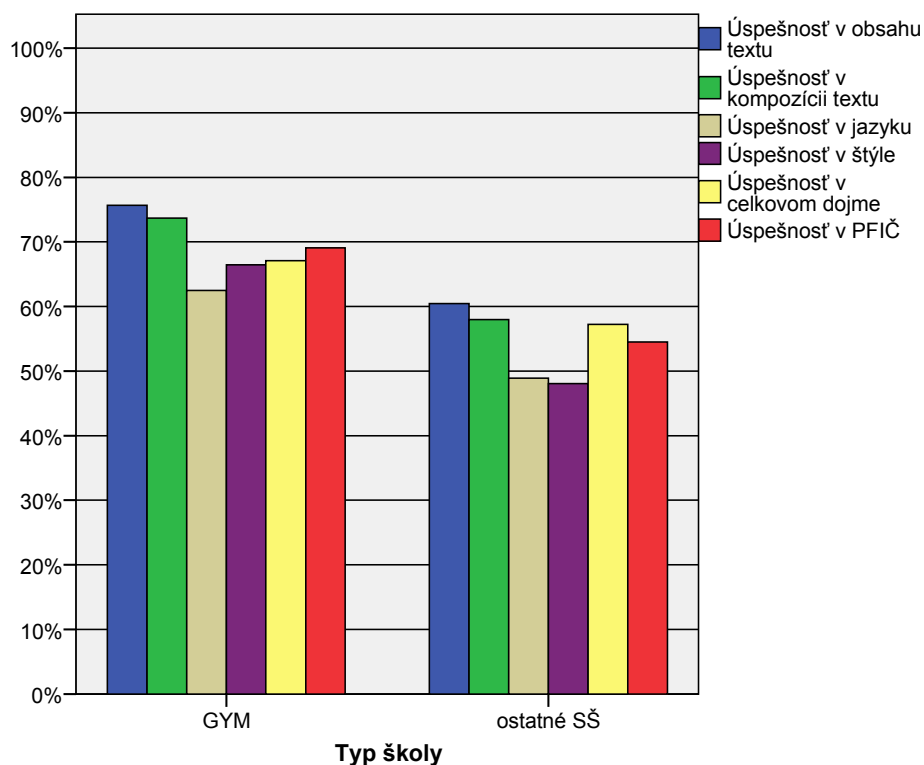
Graf 15 Úspešnosť častí a celku PFIČ MS zo SJL žiakov s VPU



Tabuľka 10 Porovnanie úspešnosti (v %) gymnázií a ostatných stredných škôl v jednotlivých častiach PFIČ MS zo SJL žiakov s VPU

Typ školy	Úspešnosť v obsahu textu	Úspešnosť v kompozícii textu	Úspešnosť v jazyku	Úspešnosť v štýle	Úspešnosť v celkovom dojme	Úspešnosť v PFIČ
GYM	75,66	73,68	62,50	66,45	67,11	69,08
ostatné SŠ	60,46	57,99	48,89	48,04	57,23	54,52
Spolu	62,20	59,79	50,45	50,15	58,36	56,19

Graf 16 Úspešnosť jednotlivých častí a celku PFIČ MS zo SJL žiakov s VPU podľa typu školy



Vo všetkých častiach PFIČ MS sú úspešnejší žiaci gymnázií.

3.2 Porovnanie EČ a PFIČ MS

Na záver hodnotenia PFIČ MS zo slovenského jazyka a literatúry prinášame porovnanie výkonov žiakov v EČ a PFIČ MS.

EČ MS sa zúčastnilo 476 žiakov s VPU. Kompletne ohodnotenú všetky oblasti PFIČ MS malo 332 žiakov. Pri porovnávaní výsledkov EČ a PFIČ MS sme vychádzali z počtu 332 žiakov.

Tabuľka 11 Úspešnosť v PFIČ a EČ MS zo SJL žiakov s VPU

Test	Priemer	N	Štd. chyba priemeru
Úspešnosť v PFIČ	56,2	332	1,1
Úspešnosť EČ	55,7	332	,7

Tabuľka 12 Úspešnosť v PFIČ a EČ MS zo SJL žiakov s VPU podľa typu školy

Typ školy	Priemer		N		Štd. chyba priemeru	
	Úspešnosť v PFIČ	Úspešnosť EČ	Úspešnosť v PFIČ	Úspešnosť EČ	Úspešnosť v PFIČ	Úspešnosť EČ
GYM	69,1	70,3	38	38	2,8	1,9
ostatné SŠ	54,5	53,8	294	294	1,1	,7
Spolu	56,2	55,7	332	332	1,1	,7

Žiaci s vývinovými poruchami učenia získali vyššiu úspešnosť v PFIČ MS.

Žiaci gymnázií získali v PFIČ nižšiu úspešnosť ako v EČ MS. Žiaci ostatných stredných škôl získali v PFIČ vyššiu úspešnosť ako v EČ MS.

Záver

Pri hodnotení výsledkov PFIČ MS žiakov so ZZ treba brať do úvahy fakt, že aj pri dôslednom dodržiavaní bodovania podľa kritérií hodnotenia je posudzovanie písomnej práce veľmi náročné a ovplyvnené subjektívnymi faktormi, ako sú napríklad typ školy, množstvo a úroveň hodnotených prác, osobnosť hodnotiteľa. Uvedomujeme si, že pokiaľ bude hodnotenie PFIČ prebiehať na jednotlivých školách, nikdy nemôžeme hovoriť o objektivite v pravom slova zmysle.

Náročné útvary, diskusný príspevok a umelecký opis si volili skôr lepší žiaci, rozprávanie a úvahu dobrí a slabší žiaci. Voľba témy neovplyvňovala výsledné hodnotenie, malé množstvo žiakov písucích diskusný príspevok dosiahlo lepší priemer ako žiaci, ktorí si zvolili iný žáner.

Žiaci so zdravotným znevýhodnením (bez žiakov s VPU) si najviac vybrali rozprávanie, následne úvahu, umelecký opis a najmenej diskusný príspevok.

Žiaci so zdravotným znevýhodnením (bez žiakov s VPU) boli najlepšie hodnotení za celkový dojem a vonkajšiu formu. V častiach vnútornej formy najviac bodov dostali za obsah a kompozíciu. Jazyk a štýl – nie sú veľké rozdiely. Veľký rozdiel je v hodnotení pravopisu, kde počet dosiahnutých bodov je veľmi nízky rovnako ako u intaktných žiakov.

Žiaci so ZZ (bez žiakov s VPU) dosiahli nižšie priemerné výsledky v každej hodnotenej časti ako intaktní žiaci.

Žiaci s vývinovými poruchami učenia si rovnako ako intaktní žiaci vybrali témy v poradí úvaha, rozprávanie, umelecký opis a diskusný príspevok

Žiaci z gymnázií si diskusný príspevok ne zvolili.

Žiaci s VPU mali upravené hodnotenie. Nehodnotila sa vonkajšia forma a v rámci vnútornej formy sa nehodnotil pravopis. V častiach vnútornej formy boli žiaci najvyššie hodnotení za obsah a kompozíciu. Väčšie rozdiely boli v hodnotení jazyka a štýlu.

Žiaci s VPU dosiahli výrazne nižšie priemerné výsledky v každej hodnotenej časti PFIČ ako intaktní žiaci.

Pri konštatovaní výsledkov žiakov so zdravotným znevýhodnením (vrátane žiakov s VPU) a intaktných žiakov musíme brať do úvahy počet žiakov a fakt, že žiaci so zdravotným znevýhodnením prijímajú a následne spracúvajú informácie inak ako intaktní žiaci.