

# NÚCEM

NÁRODNÝ ÚSTAV CERTIFIKOVANÝCH  
MERANÍ VZDELÁVANIA

## **Maturitná skúška 2011**

**Správa  
o výsledkoch externej časti  
a písomnej formy internej časti  
maturitnej skúšky**

**z anglického jazyka úroveň B1**

Mgr. Mária Urbanová

Mgr. Zuzana Juščáková, PhD.

**Bratislava 2011**

## Obsah

Úvod.....	3
1 Charakteristika testu EČ MS z anglického jazyka úroveň B1.....	4
2 Výsledky testu EČ MS z anglického jazyka úroveň B1.....	6
3 Interpretácia výsledkov testu EČ MS z AJ úroveň B1.....	16
4 Vyhodnotenie PFIČ MS z AJ úroveň B1.....	25
Záver.....	29
Literatúra.....	30

## Úvod

Dňa 16. marca 2011 sa konala externá časť maturitnej skúšky (EČ MS) a písomná forma internej časti maturitnej skúšky (PFIČ MS) z anglického jazyka v úrovni B1.

Cieľom externej časti (EČ) a písomnej formy internej časti (PFIČ) maturitnej skúšky (MS) je overiť a zhodnotiť tie vedomosti a zručnosti maturantov, ktoré nie je možné overiť v dostatočnej miere v ústnej forme internej časti maturitnej skúšky. Vysoká objektivita a validita skúšky zaručuje porovnateľné výsledky pre žiakov z celého Slovenska.

Správa dokladuje korektnosť a exaktnosť maturitnej skúšky a spracovania jej výsledkov. V prvej časti správy *Charakteristika testu EČ MS z anglického jazyka úroveň B1* charakterizujeme štruktúru testu, typy úloh a spôsob administrácie testu.

V druhej kapitole *Výsledky testu EČ MS z anglického jazyka úroveň B1* sa zameriavame na celkovú úspešnosť testu, úspešnosť podľa typu školy, krajov, zriaďovateľa, pohlavia a známky.

Tretia časť *Interpretácia výsledkov testu EČ MS z anglického jazyka úroveň B1* ponúka informácie o psychometrických charakteristikách testu, ktoré nám slúžia na dokladovanie kvality testu a odhalenie kritických položiek. Zameriavame sa aj na analýzu možných príčin niektorých javov, ktoré sa potvrdili na základe štatistického spracovania výsledkov. V tejto časti taktiež navrhujeme možné postupy, ktoré by mohli viesť k skvalitneniu vyučovacieho procesu na hodinách anglického jazyka a mohli by byť vhodnou inšpiráciou pre učiteľov anglického jazyka na stredných školách.

Vo štvrtej kapitole sa venujeme vyhodnoteniu písomnej formy internej časti MS z anglického jazyka úroveň B1 a prezentujeme výsledky PFIČ v súvislosti s porovnaním priemerných úspešností podľa jednotlivých kritérií hodnotenia.

V *Závere* sumarizujeme štatistické zistenia smerované k hodnoteniu výkonov populačného ročníka a k overeniu meracieho nástroja, prípadne identifikujeme jeho slabiny v záujme budúceho skvalitnenia tvorby testov.

Informácie, ktoré správa prináša, sú určené tvorcom testov, didaktikom jednotlivých predmetov, učiteľom a kompetentným pracovníkom v problematike hodnotenia výsledkov vzdelávania.

Variant vyhodnoteného testu (9516) a *Kľúč správnych odpovedí* sú zverejnené na [www.nucem.sk](http://www.nucem.sk).

## 1 Charakteristika testu EČ MS z anglického jazyka úroveň B1

Test externej časti maturitnej skúšky z anglického jazyka úroveň B1 trvá 100 minút a obsahuje 60 úloh, pričom každá správna odpoveď sa hodnotí celočíselne 1 bodom.

Test pozostáva z troch častí:

- *počúvanie s porozumením*
- *gramatika a lexika*
- *čítanie s porozumením*

Obsahom a úrovňou náročnosti zodpovedá úrovni B1 Spoločného európskeho referenčného rámca Rady Európy a je určený maturantom všetkých typov stredných škôl, ktorí sa pripravujú na maturitnú skúšku z anglického jazyka a počas svojho štúdia dosiahli úroveň stredne pokročilí.

Cieľom testu je preveriť jazykové kompetencie žiaka v týchto zručnostiach: počúvanie a čítanie s porozumením, lingvistická kompetencia. Test sa skladá z úloh s výberom odpovede a z úloh s krátkou odpoveďou.

V časti *Počúvanie s porozumením*, ktorá obsahuje tri ukážky, sa nachádza 13 úloh s výberom odpovede a 7 úloh s krátkou odpoveďou. V tejto časti majú žiaci preukázať, ako porozumeli základným informáciám a riešiť úlohy, ako je určenie správnosti či nesprávnosti výpovede, výber z viacerých možností, priraďovanie a dopĺňovanie.

V časti *Gramatika a lexika*, ktorá pozostáva z dvoch textov, sa nachádza 10 úloh s výberom odpovede a 10 úloh s krátkou odpoveďou. V tejto časti sa testujú znalosti gramatických štruktúr a slovnej zásoby a ich správne použitie v kontexte. Žiaci majú dopĺňať adekvátne gramatické tvary na základe výberu z viacerých možností a dopĺňať slová do kontextu.

Časť *Čítanie s porozumením* obsahuje tri textové ukážky a pozostáva z 13 úloh s výberom odpovede a zo 7 úloh s krátkou odpoveďou. Cieľom tejto časti je zistiť, ako žiaci porozumeli obsahu textu, či pochopili jeho hlavné myšlienky, základné súvislosti a vyriešili úlohy doplňovacieho typu, výberu z viacerých možností, resp. určenia správnosti alebo nesprávnosti výpovede.

Spolu sa teda v teste nachádza 36 úloh s výberom odpovede a 24 úloh s krátkou odpoveďou. Za správnu odpoveď získal žiak 1 bod, za nesprávnu, alebo ak neodpovedal, 0 bodov. Testy boli vypracované s prihliadnutím na hodinovú dotáciu v danom predmete a korešpondujú s *Cieľovými požiadavkami na vedomosti a zručnosti maturantov z anglického*

*jazyka pre úroveň B1.* Boli vytvorené dva varianty testov, ktoré sa líšili poradím úloh, resp. pri úlohách s výberom odpovede poradím alternatív odpovede.

Testovanie prebehlo na všetkých školách 16. marca 2011 a svoje odpovede zapisovali žiaci do samoprepisovacích odpoveďových hárkov. Kópiu odpoveďového hárka overil žiak podpisom, originál podpísali po vyhodnotení obidvaja hodnotitelia a predseda predmetovej maturitnej komisie. Oddelené kópie bez zásahu hodnotiteľov a predsedu predmetovej maturitnej komisie sú archivované na školách.

Hodnotenie riešení otvorených úloh s krátkou odpoveďou vykonával hodnotiteľ pod externým dozorom podľa centrálne vypracovaných pokynov. Originály všetkých typov odpoveďových hárkov boli zaslané na centrálne spracovanie, následne skenované, automaticky vyhodnocované a postúpené na štatistické spracovanie v software SPSS.

## 2 Výsledky testu EČ MS z anglického jazyka úroveň B1

### Všeobecné výsledky

Štatistické charakteristiky v tabuľke 1 vyjadrujú kvalitatívne znaky testu, úspešnosť žiakov ako aj kvalitu testu.

Úspešnosť definujeme ako percentuálny podiel bodov za položky, na ktoré žiak správne odpovedal z celkového počtu bodov, ktoré mohol v teste získať. Celková priemerná úspešnosť v teste z anglického jazyka úroveň B1 dosiahla **56, 2 %**.

Riadok *Maximum* uvádza maximálnu hodnotu úspešnosti, ktorá bola dosiahnutá, a riadok *Minimum* minimálnu hodnotu, teda najnižší počet percent, ktoré dosiahol niektorý z testovaných žiakov. Môžeme preto povedať, že v tomto teste bolo dosiahnuté maximum 100 % a minimum 3,3 %.

Štandardná odchýlka (19,3) vyjadruje mieru rozptýlenia úspešnosti žiakov od aritmetického priemeru, zjednodušene je to priemer nameraných odchýliek od aritmetického priemeru.

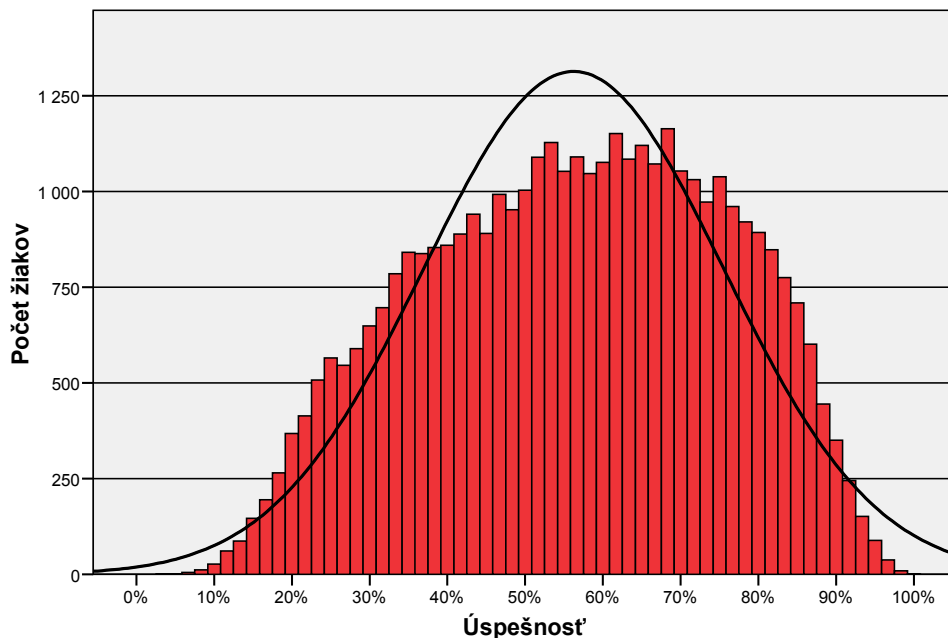
Cronbachovo alfa (0,924) je koeficient reliability testu. Spôľahlivosť merania  $\alpha = 0,924$  považujeme za vysokú.

Tab. 1 Výsledné psychometrické charakteristiky testu

Anglický jazyk úroveň B1 2011 - prvotné psychometrické charakteristiky testu (úspešnosť)

	Časť			
	Počúvanie	Gramatika	Čítanie	Spolu
Počet testovaných žiakov	38198	38198	38198	38198
Maximum	100,0	100,0	100,0	100,0
Minimum	,0	,0	,0	3,3
Priemer	66,2	48,6	53,9	56,2
Štandardná odchýlka	20,8	20,9	24,2	19,3
Intervalový odhad úspešnosti populácie - dolná hranica	25,5	7,6	6,5	18,3
Intervalový odhad úspešnosti populácie - horná hranica	100,0	89,7	100,0	94,1
Štandardná chyba priemernej úspešnosti	,1	,1	,1	,1
Interval spoľahlivosti pre priemernú úspešnosť - dolná hranica	66,0	48,4	53,6	56,0
Interval spoľahlivosti pre priemernú úspešnosť - horná hranica	66,4	48,9	54,1	56,4
Cronbachovo alfa	,810	,814	,857	,924
Štandardná chyba merania pre úspešnosť	9,1	9,0	9,1	5,3
Intervalový odhad úspešnosti individuálneho žiaka	17,7	17,7	17,9	10,5

Anglický jazyk úroveň B1 2011 - histogram úspešnosti

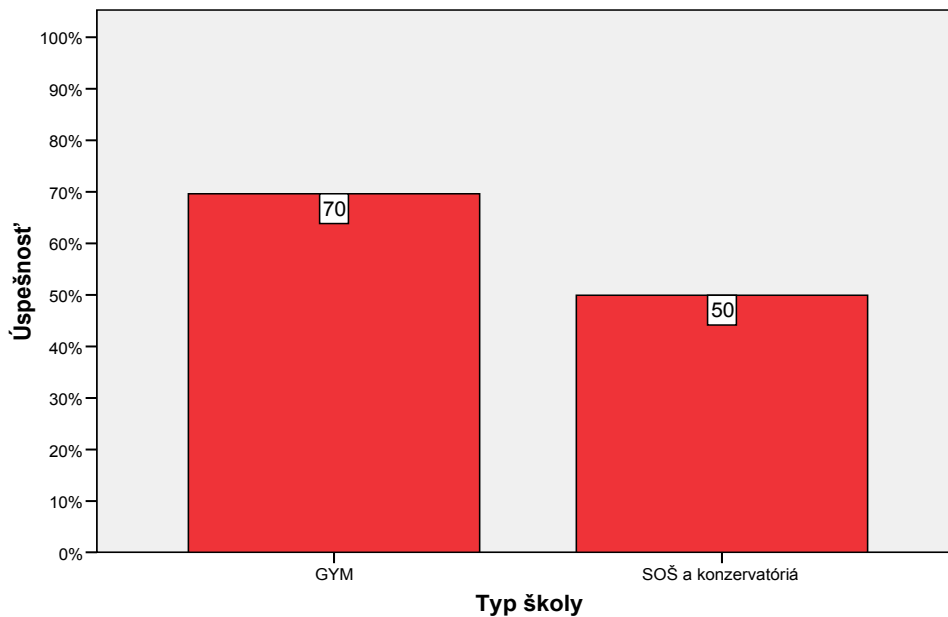


Obr. 1 Výsledný histogram úspešnosti

### Rozdiely vo výsledkoch podľa typu školy

Rozdiely medzi výsledkami žiakov gymnázií, stredných odborných škôl a konzervatórií boli štatisticky významné, na úrovni strednej vecnej signifikancie. Ako vidno z obr. 2, priemerná úspešnosť žiakov gymnázií dosiahla 69,6 %, čo je o 20 % viac ako priemerná úspešnosť dosiahnutá žiakmi SOŠ a konzervatórií.

**Anglický jazyk úroveň B1 2011 - úspešnosť podľa typu školy**



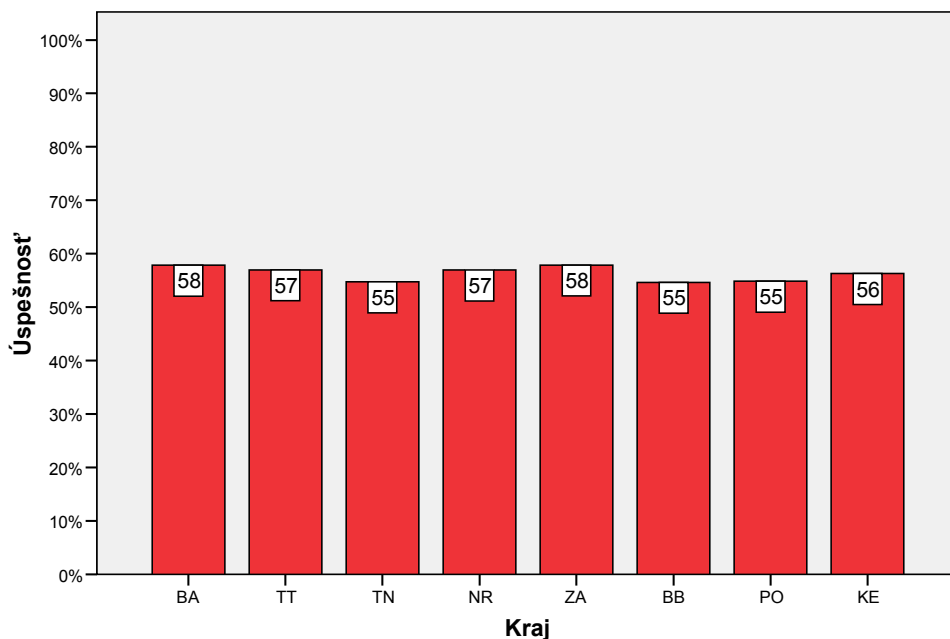
Obr. 2 Úspešnosť podľa typu školy

**Rozdiely vo výsledkoch podľa kraja**

Na úrovni veľmi miernej vecnej signifikancie sa odlišovali výsledky žiakov najúspešnejšieho Žilinského kraja a najmenej úspešného Banskobystrického kraja. Rozdiely v úspešnosti podľa jednotlivých krajov znázorňuje obr. 3.



Anglický jazyk úroveň B1 2011 - úspešnosť podľa kraja



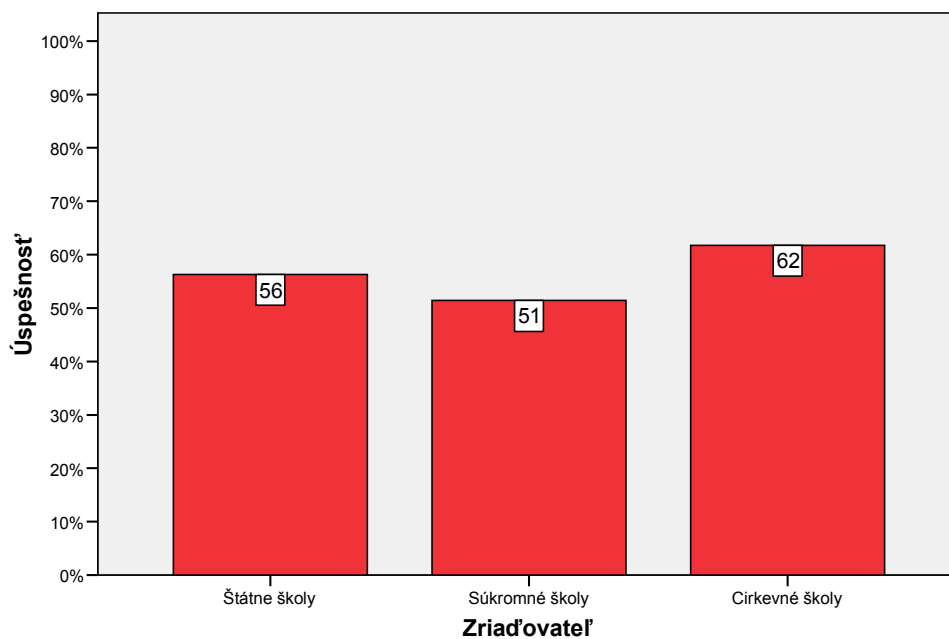
Obr. 3 Úspešnosť podľa kraja

**Rozdiely vo výsledkoch podľa zriaďovateľa**

Ako vidno z obr. 4, najlepšie výsledky dosiahli žiaci cirkevných škôl (61,8 %), žiaci štátnych škôl dosiahli priemernú úspešnosť 56,3 % a najnižšiu úspešnosť sme zaznamenali v prípade súkromných škôl (51,4 %).

Medzi výsledkami žiakov cirkevných a súkromných škôl boli zistené štatisticky významné rozdiely na miernej úrovni vecnej signifikancie.

Anglický jazyk úroveň B1 2011 - úspešnosť podľa zriaďovateľa

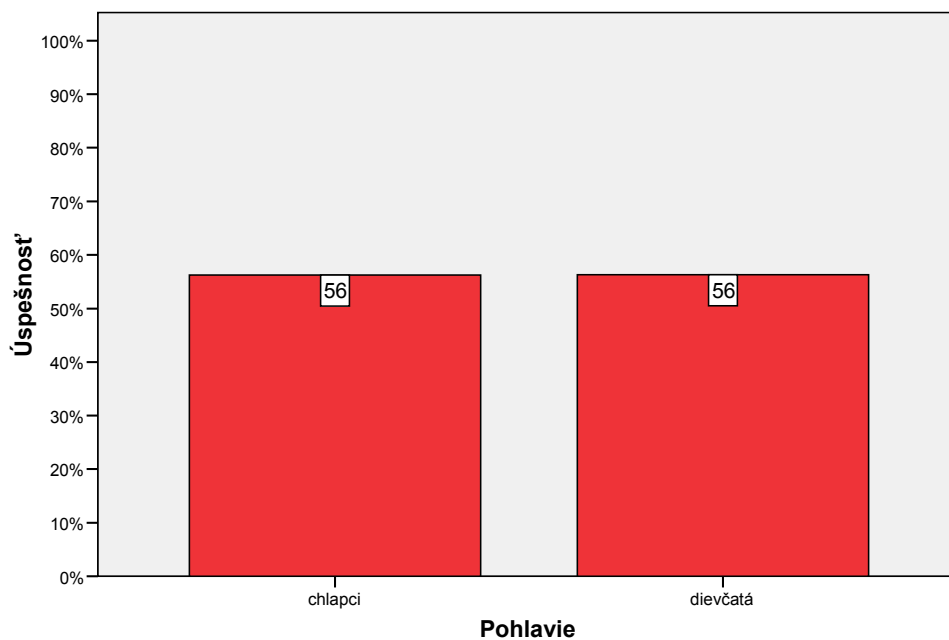


Obr. 4 Úspešnosť podľa zriaďovateľa

Rozdiely vo výsledkoch podľa pohlavia

Výsledky chlapcov boli na úrovni výsledkov dievčat, nebol medzi nimi štatisticky významný rozdiel.

Anglický jazyk úroveň B1 2011 - úspešnosť podľa pohlavia

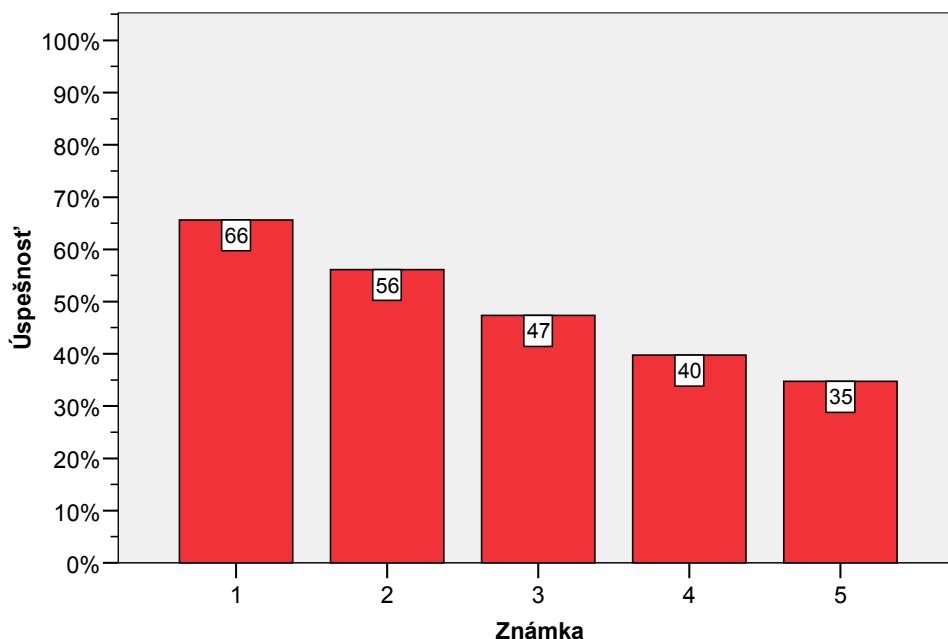


Obr. 5 Úspešnosť podľa pohlavia

### Rozdiely vo výsledkoch podľa známky

Žiaci v záhlaví odpovedových hárkov uviedli známku z anglického jazyka na ich poslednom vysvedčení. Medzi jednotlivými výkonnostnými skupinami podľa známok sa preukázali rozdiely v dosiahnutých výsledkoch na úrovni veľmi miernej až silnej vecnej signifikancie. Najväčšie rozdiely boli zistené medzi jednotkármi a štvorkármi, jednotkármi a päťkármi.

Anglický jazyk, úroveň B1, 2011 – úspešnosť podľa známky



Obr. 6 Úspešnosť podľa známky

Od národného priemeru sa odlišovali najmä výsledky päťkárov a jednotkárov, a to na úrovni silnej vecnej signifikancie. Priemerná známka z anglického jazyka u tých žiakov, ktorí ju uviedli na odpovedovom hárku, bola 2,75. Medzi známkou a úspešnosťou v teste sme zistili silný vzťah.

### Žiaci s úspešnosťou pod 33 %

Úspešnosť viac ako 33 % nedosiahlo 5 112 žiakov, čo predstavuje 13,40 % z celkového počtu testovaných žiakov. Percentuálne rozdelenie počtu týchto žiakov podľa typu školy uvádzame v tabuľke 2.

Tab. 2 Žiaci s úspešnosťou menšou ako 33 %

**Anglický jazyk úroveň B1 2011 – rozdelenie žiakov s úspešnosťou menšou ako 33 %**

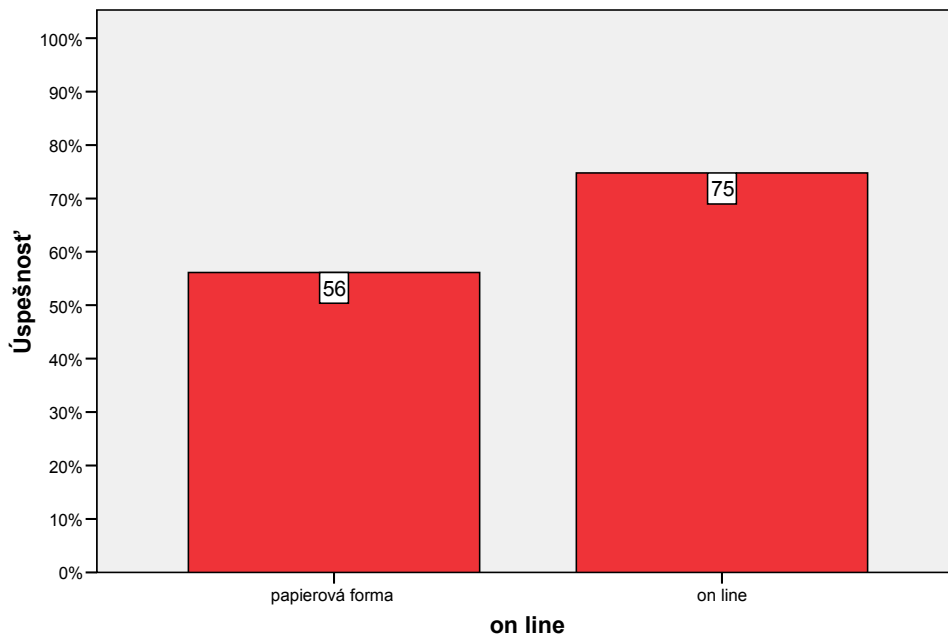
		Pohlavie		Total
		chlapci	dievčatá	
Typ školy	GYM	1,9%	2,9%	4,8%
	SOŠ a konzervatóriá	49,1%	46,2%	95,2%
Total		51,0%	49,0%	100,0%

Poznámka: Uvedené počty sú bez žiakov vylúčených z EČ MS na škole 633020.

**Rozdiely podľa formy testovania**

Žiaci testovaní formou on-line dosiahli štatisticky významne lepšie výsledky ako klasickou formou pero a papier. Výsledok však nemožno závažne zovšeobecňovať pre veľký nepomer veľkostí porovnávaných skupín.

**Anglický jazyk úroveň B1 2011 - on line vs. papierová forma**



Obr. 7 Úspešnosť podľa formy testovania

## **Prepojenie úspešnosti a percentilu**

Úspešnosť žiaka v teste EČ MS zaokrúhlená na dve desatinné miesta sa uvádza na maturitnom vysvedčení. Neoddeliteľnou súčasťou hodnotenia výsledku žiaka v testoch EČ MS je aj percentil, ktorý sa taktiež uvádza na maturitnom vysvedčení.

Percentil stanovuje percentuálne poradie žiaka v testovanej populácii. Tento údaj vypočítame tak, že účastníkov testovania usporiadame do poradia podľa dosiahnutej celkovej úspešnosti v teste a ich poradie vyjadríme hodnotou percentilu na stupnici 0 – 100. Hodnotu percentilu zaokrúhľujeme na jedno desatinné miesto. Možno teda povedať, že percentil vyjadruje, aké percento žiakov dosiahlo horší výsledok. Napríklad, ak sa žiak umiestnil v 72. percentile, znamená to, že 72 % testovaných žiakov dosiahlo horší výsledok ako on a 28 % žiakov dosiahlo lepší alebo rovnaký výsledok.

Hodnotu úspešnosti žiaka je vhodné sledovať vždy v súvislosti s percentilom. V tabuľke 3 uvádzame prepojenie úspešnosti s percentilom.

Tab. 3 Prepojenie úspešnosti a percentilu

Anglický jazyk úroveň B1 2011 - prepojenie úspešnosti a percentilu				Anglický jazyk úroveň B1 2011 - prepojenie úspešnosti a percentilu			
	Úspešnosť	Percentil	Počet žiakov		Úspešnosť	Percentil	Počet žiakov
1	3,3	,0	1	33	50,0	36,5	1005
2	5,0	,0	2	34	51,7	39,2	1089
3	6,7	,0	5	35	53,3	42,0	1128
4	8,3	,0	12	36	55,0	45,0	1052
5	10,0	,1	27	37	56,7	47,7	1088
6	11,7	,1	61	38	58,3	50,6	1045
7	13,3	,3	86	39	60,0	53,3	1075
8	15,0	,5	145	40	61,7	56,2	1150
9	16,7	,9	194	41	63,3	59,2	1085
10	18,3	1,4	264	42	65,0	62,0	1121
11	20,0	2,1	365	43	66,7	65,0	1071
12	21,7	3,0	409	44	67,5	67,8	1
13	23,3	4,1	503	45	68,3	67,8	1164
14	25,0	5,4	562	46	70,0	70,8	1052
15	26,7	6,9	546	47	71,7	73,6	1031
16	27,5	8,3	1	48	73,3	76,3	973
17	28,3	8,3	584	49	75,0	78,8	1039
18	30,0	9,9	649	50	76,7	81,6	961
19	31,7	11,6	696	51	78,3	84,1	921
20	32,5	13,4	1	52	80,0	86,5	893
21	33,3	13,4	781	53	81,7	88,8	848
22	35,0	15,5	839	54	83,3	91,1	775
23	36,7	17,7	838	55	85,0	93,1	709
24	37,5	19,8	1	56	86,7	94,9	601
25	38,3	19,9	851	57	88,3	96,5	445
26	40,0	22,1	858	58	90,0	97,7	350
27	41,7	24,3	887	59	91,7	98,6	245
28	43,3	26,7	937	60	93,3	99,2	151
29	45,0	29,1	889	61	95,0	99,6	89
30	46,7	31,4	991	62	96,7	99,9	38
31	47,5	34,0	1	63	98,3	100,0	9
32	48,3	34,0	951	64	100,0	100,0	1

### Úspešnosť podľa jednotlivých zručností

Najvyššiu úspešnosť v tomto školskom roku dosiahli žiaci v časti *Počúvanie s porozumením* (66,2 %), v časti *Čítanie s porozumením* dosiahla priemerná úspešnosť 53,9 % a najnižšiu priemernú úspešnosť sme zaznamenali v časti *Gramatika* – 48,6 % (pozri tabuľku 1 v časti 2.1).

Najlepšie výsledky žiaci dosiahli v časti *Počúvanie s porozumením* aj v porovnaní s predchádzajúcimi školskými rokmi. Vysvetlenie tohto zistenia objektívne nachádzame v otvorenejšom a dostupnejšom prístupe k médiám a možnosti sledovať ich v anglickom jazyku (televízia, filmy v angličtine, internet, atď.). Potvrdzujú to aj naše výsledné

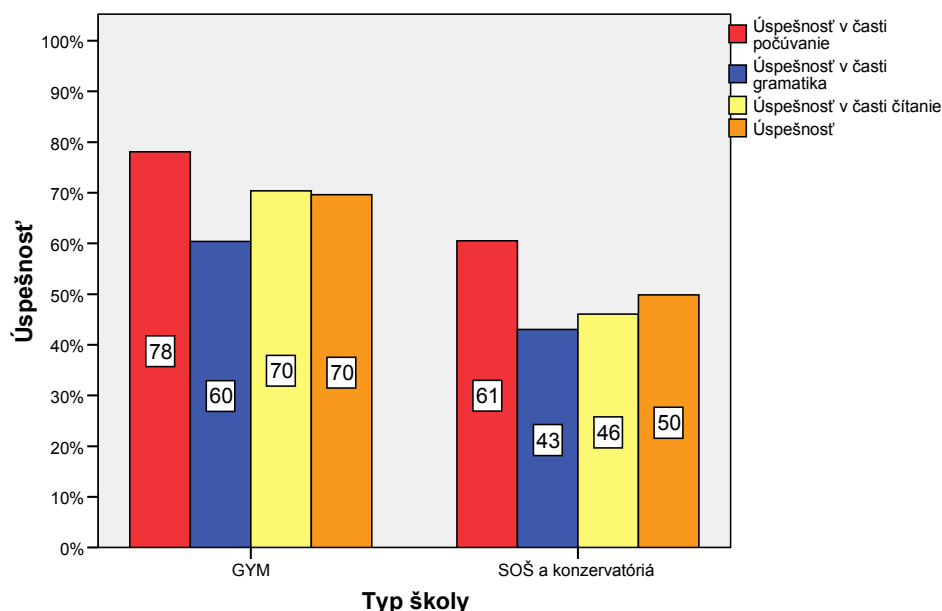
psychometrické charakteristiky testov z predchádzajúcich rokov. Od roku 2007 zaznamenávame nárast o takmer 10 % v tejto časti (2007 – 57,1 %).

Slabšia úspešnosť v časti *Čítanie s porozumením* môže súvisieť jednak s tým, že žiakom stále robí problém zvládnuť úlohy zamerané na čítanie s porozumením v kontexte ukážok. Ďalším faktorom môže byť i skutočnosť, že časť *Čítanie s porozumením* je zaradená na konci testu, čo sa mohlo prejaviť v neriešenosti, prípadne vo vyššom počte chýb spôsobených časovým stresom v prípade tých žiakov, ktorí si nerovnomerne rozdelili čas na riešenie jednotlivých úloh testu.

Najslabšia úspešnosť bola v časti *Gramatika*. Na mnohých školách sa pri vyučovaní anglického jazyka kladie menší dôraz na zvládnutie gramatiky, pričom práve táto oblasť je pre mnohých žiakov najobávanejšou časťou testovania. V porovnaní s časťou *Počúvanie s porozumením* sme zaznamenali pokles o 17,6 %. Tento rozdiel by mal viesť učiteľov, ako i žiakov k dôslednejšej príprave na testovanie.

Rozdiely v úspešnostiach dosiahnutých v jednotlivých častiach testu podľa typu školy znázorňuje obr. 7, z ktorého vidno, že vo všetkých častiach testu boli úspešnejší žiaci gymnázií ako žiaci SOŠ a konzervatórií.

Anglický jazyk úroveň B1 2011 - výsledky jednotlivých častí testu podľa typu školy



Obr. 8 Výsledky jednotlivých častí testu podľa typu školy

### 3 Interpretácia výsledkov testu EČ MS z anglického jazyka úroveň B1

Testy externej časti maturitnej skúšky z anglického jazyka úroveň B1 sú pripravované tímami odborníkov podľa *Cieľových požiadaviek na vedomosti a zručnosti maturantov z anglického jazyka úroveň B1*.

Na to, aby sme mohli výsledky testu považovať za spoľahlivé, musíme poznať vlastnosti testu. V tejto časti analýzy sa zameriavame na vlastnosti jednotlivých položiek, ktoré dokladujú charakter a kvalitu testu. Pre položkovú analýzu sme použili variant testu 9516.

#### Charakteristiky položiek

V tejto časti sa budeme venovať charakteristikám položiek, ako sú obťažnosť, citlivosť, nedosiahnutosť, vynechanosť, neriešenosť a korelácia medzi položkou a zvyškom testu, pričom urobíme analýzu vybraných položiek v súvislosti s týmito charakteristikami. Súhrnné charakteristiky položiek sú uvedené v tabuľke 4, ktorá sa nachádza na konci tejto kapitoly.

**Obťažnosť** položky je opakom jej úspešnosti, ktorá vyjadruje percentuálny podiel žiakov, ktorí správne riešili danú položku. Vzťah medzi obťažnosťou a úspešnosťou položky je teda nasledovný:

$$\text{obťažnosť} = 100 \% - \text{úspešnosť}$$

Z hľadiska zabezpečenia vysokej reliability je optimálne, aby sa obťažnosť väčšiny položiek pohybovala okolo 50 %.

Pri hodnotení **obťažnosti** položiek pracujeme s nasledujúcimi hodnotami:

0% - 10%	extrémne ľahká položka
10,1% - 20%	veľmi ľahká položka
20,1% - 80%	stredne obťažná položka (okolo 50% je optimálna)
80,1% - 90%	veľmi obťažná položka
90,1% - 100%	extrémne obťažná položka

Z tabuľky 4 vidno, že najobťažnejšia položka v časti *Počúvanie s porozumením* bola položka č. 1 a najmenej obťažná bola pre žiakov položka č. 20.

V časti *Gramatika* žiakom najmenej problémov spôsobovala položka č. 21, ktorá bola extrémne ľahká (išlo o výber správnej odpovede *ago* v ustálenom spojení *four hundred years ago*), pričom najvyššiu obťažnosť sme v tejto časti testu zaznamenali v prípade položky č.



---

40, ktorá sa pohybuje na hranici extrémne obťažnej položky (tu mali žiaci doplniť slovo *both* do kontextu).

V časti *Čítanie s porozumením* bola pre žiakov najobťažnejšia položka č. 60 a najmenšiu obťažnosť dosiahla položka č. 44.

**Citlivosť** alebo diskriminačná sila položky je schopnosť položky rozlíšiť dobrých a slabších žiakov. Zoradených žiakov podľa úspešnosti v teste rozdelíme do niekoľkých skupín, pričom citlivosť položky predstavuje rozdiel medzi priemernou úspešnosťou najslabšej a najlepšej skupiny testovaných žiakov. Citlivosť nižšiu ako 10 % považujeme za nedostatočnú, záporná hodnota identifikuje kritickú položku.

Ako vidno z tabuľky 4, iba položka č. 24 dosiahla citlivosť nižšiu ako 10 %, čo svedčí o vhodnosti a kvalite daného testu z hľadiska citlivosti či diskriminačnej sily položiek.

**Distribúcia úspešnosti a citlivosť** sa interpretuje grafmi, ktoré podrobnejšie znázorňujú vzťah medzi výkonnosťou v celom teste (delenie na 10 skupín na x-ovej osi) a ich priemernými úspešnosťami v danej položke na y-ovej osi. V prvej desatine (1) sa nachádzajú žiaci s najvyššou percentuálnou úspešnosťou riešenia testu, poslednú skupinu (10) tvoria najmenej úspešní žiaci. Grafy distribúcie úspešnosti pomáhajú charakterizovať, ako v danej položke súvisí úspešnosť jej riešenia s celkovou výkonnosťou žiaka. Vľavo pri každom grafe je uvedená citlivosť položky.

**Neriešenosť** položky predstavuje percentuálny súčet nedosiahnutých a vynechaných riešení. **Vynechanosť** položky nastáva vtedy, ak žiak položku neriešil, ale niektorú z nasledujúcich ešte riešil. **Nedosiahnutosť** položky vyjadruje skutočnosť, že žiak túto položku neriešil a zároveň neriešil ani žiadnu z nasledujúcich položiek.

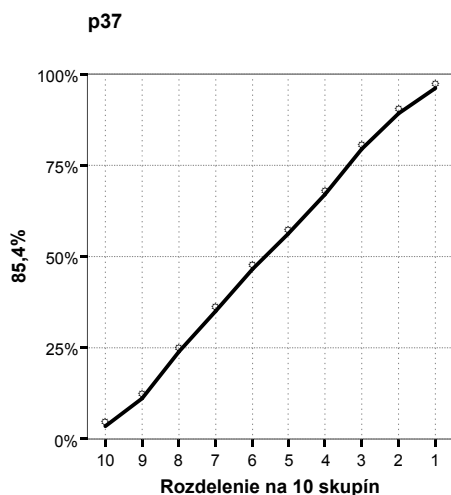
Ako vidno z tabuľky 4, tri položky testu (položky č. 57, 58 a 60, časť *Čítanie s porozumením*) sa vyznačovali najvyššou neriešenosťou, čo sa dalo predpokladať na základe skutočnosti, že niektorí žiaci sa pre nedostatok času nedostanú k riešeniu všetkých položiek, pričom práve posledné položky testu bývajú z tohto hľadiska najviac rizikové. Celkovo však z ukazovateľov v tabuľke 4 môžeme skonštatovať, že časový limit 100 minút je pre tento typ testu úrovne B1 dostačujúci.

**Medzipoložková korelácia** je korelácia medzi položkou a zvyškom testu a vypovedá o reliabilite testu, čiže o vnútornej konzistencii jeho položiek. Táto charakteristika je uvedená prostredníctvom koeficientu korelácie Point Biserial medzi úspešnosťou vybranej položky a sumou úspešností všetkých ostatných položiek v poslednom stĺpci tabuľky 4. Žiadna z položiek testu nedosiahla zápornú hodnotu, všetky položky vykazujú hodnoty nad 10

a veľká väčšina nad 20, čo možno uviesť ako dôkaz o dobrej kvalite testu z hľadiska medzipoložkovej korelácie.

Pristavíme sa bližšie pri analýze niektorých položiek, ktorých charakteristiky považujeme za zaujímavé pre pedagógov, odbornú i širšiu verejnosť a pokúsime sa o interpretáciu daných charakteristík.

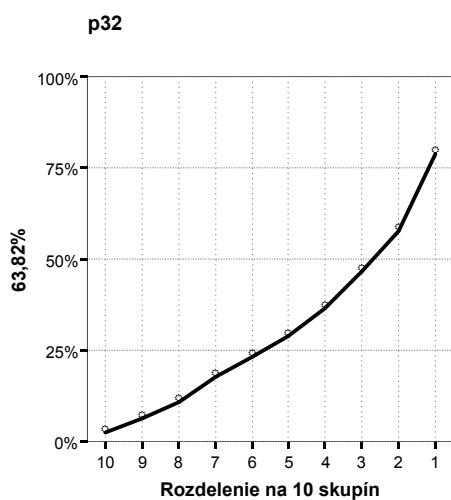
**Položka č. 37** v časti *Gramatika* predstavovala úlohu s krátkou odpoveďou zaradenú v rámci krátkeho textu o surferovi, ktorého zachránili delfíny pred žralokom (text z tematického okruhu Človek a príroda). Žiaci mali doplniť slovo *me* do vety *Maybe I saw it a quarter second before it hit me*. Táto položka dosiahla obťažnosť 49,0 %, čo je optimálna hodnota obťažnosti, taktiež jej citlivosť bola veľmi vysoká (85,4), išlo o položku s najvyššou citlivosťou v časti *Gramatika*. Taktiež jej hodnota medzipoložkovej korelácie 56,5 dokazuje, že išlo o veľmi vhodne zvolenú položku. Z obr. 8 vidno, že táto položka má charakter veľmi dobrej položky, ktorá citlivo rozlišuje úspešných a menej úspešných žiakov. Pravdepodobnosť zvládnutia tejto položky bola teda priamo úmerná úspešnosti žiaka v celom teste, išlo teda o jav, ktorý „dobrí“ žiaci spoľahlivo zvládli, zatiaľ čo slabším žiakom správne použitie tohto gramatického javu môže spôsobovať vážne problémy.



Obr. 9 Položka 37 – distribúcia úspešnosti a citlivosť

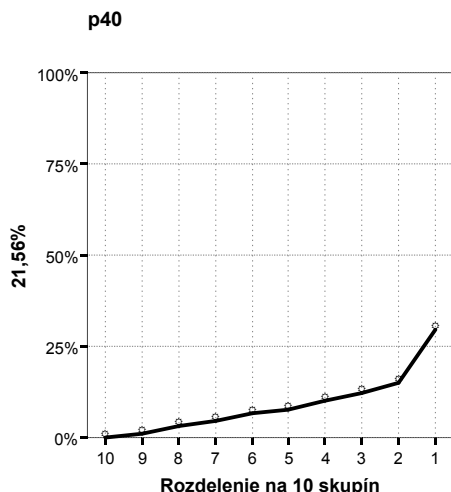
**Položka č. 32** bola súčasťou toho istého textu ako položka č. 37. Žiaci mali doplniť slovo *by* do kontextu *That's when bottlenose dolphins intervened, forming a protective ring around Endris, allowing him to get to shore, where first aid provided by a friend saved his life.*

Opäť ide o položku s veľmi vysokou citlivosťou (63,8), ktorá veľmi dobre rozlišuje lepších a slabších žiakov, ako vidno z obr. 9. Správne doplnenie si totiž vyžaduje správne pochopenie celého gramatického kontextu daného súvetia, nevyhnutnosť použitia trpného rodu. Ak žiak nevie, že ide o trpný rod, nedoplní správnu predložku charakteristickú pre tento rod. Obťažnosť tejto položky je 68,9 %, ide teda o stredne obťažnú položku. Pri preberaní gramatických javov preto odporúčame venovať viac pozornosti trpnému rodu, s ktorým majú žiaci problémy. Väčšina žiakov má tendenciu zamieňať si ho s činným alebo ho vôbec neovláda.



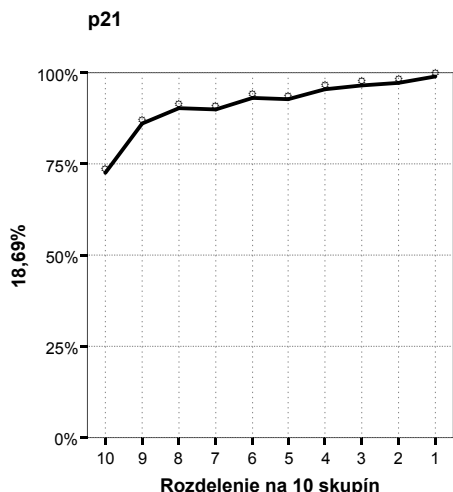
Obr. 10 Položka 32 – distribúcia úspešnosti a citlivosť

**Položka č. 40** v tej istej časti testu požadovala doplnenie slova *both* do vety *The shark, estimated at 12 to 15 feet long, hit him first as Endris was sitting on his surfboard, but couldn't get its monster jaws around both the surfer and the surfboard.* Táto položka sa ukázala byť najobťažnejšia z celého testu (obťažnosť 90,9). Ako vidno z obr. 10, úspešnosť v tejto položke pomerne výrazne odlišuje lepších žiakov od menej úspešných, z čoho možno vyvodzovať, že na jej zvládnutie je nevyhnutné nielen poznať význam použitých slov, ale na to, aby žiaka „napadlo“, že veta si vyžaduje doplnenie slova *both*, musí mať pomerne bohatú skúsenosť s pasívnym i aktívnym používaním jazyka, čo prispieje k tomu, že sa mu doplnenie požadovaného slova do kontextu vety bude vyslovene „žiadať“, zatiaľ čo menej suverénni používatelia jazyka túto úlohu správne nevyriešia.



Obr. 11 Položka 40 – distribúcia úspešnosti a citlivosť

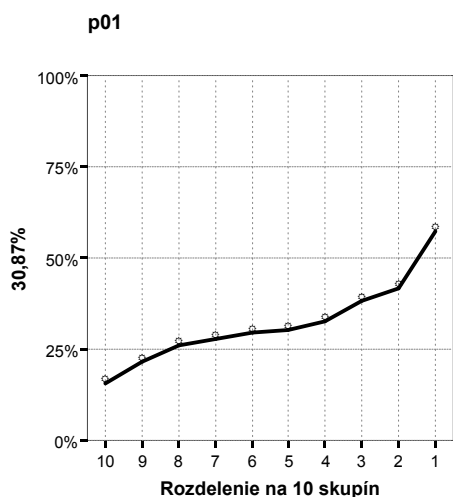
**Položka č. 21** bola zaradená v rámci textu o dni vďakyvzdania (tematický okruh Multikultúrna spoločnosť). Položka bola zameraná na výber správnej odpovede *ago* (distraktory: *past, before, ahead*) do kontextu *The American Thanksgiving holiday began as a feast of thanksgiving in the early days of the American colonies almost four hundred years ago*. Táto položka dosiahla naopak najnižšiu obťažnosť (8,6) zo všetkých položiek celého testu. Ide totiž o typický príklad použitia slova *ago* vo vetách v minulom čase jednoduchom, čiže ide o jav, ktorý by mal zvládnuť každý žiak, ktorý zvládol základy minulého času jednoduchého v anglickom jazyku. Pravdepodobnosť voľby správnej odpovede zrejme zvyšuje aj skutočnosť, že ide o úlohu s výberom odpovede, kde žiak vyberá jednu z ponúkaných možností, pričom správna odpoveď sa doslova „vnucuje“ každému, kto zvládol základy používania minulého času. Potvrďuje to aj obr. 11, z ktorého vidno, že napriek pomerne nízkej citlivosti tejto položky (18,7) ide o položku, ktorá veľmi dobre odlišuje najslabších žiakov od ostatných.



Obr. 12 Položka 21 – distribúcia úspešnosti a citlivosť

**Položka č. 1** z časti *Počúvanie s porozumením* (rozhovor so známym spevákom Rodom Stewartom) predstavovala úlohu s výberom správnej odpovede: *One of Rod's hobbies is...*

*a) painting landscapes, b) observing train models, c) riding a bike, d) playing cricket.* Ide o najobťažnejšiu položku z časti *Počúvanie s porozumením* (obťažnosť 67,8). Dôvodom obťažnosti môže byť, že voľba správnej odpovede si vyžaduje presné zachytenie počutého textu a významových odtienkov, čiže správnu odpoveď nie je možné „uhádnuť“ len na základe toho, že by sme slovo v distraktore počuli v nahrávke.



Obr. 13 Položka 7 – distribúcia úspešnosti a citlivosť

**Položka č. 44** bola úlohou s výberom správnej odpovede v časti *Čítanie s porozumením*, kde si žiaci prečítali text o strachu a fóbiách. Išlo o priradenie vhodnej vety spomedzi možností. Táto položka bola najmenej obťažnou položkou (17,9) z časti *Čítanie s porozumením*. Dôvodom môže byť to, že na jej zvládnutie sa vyžaduje len elementárna znalosť slovnej zásoby. Napriek jej nenáročnosti považujeme aj túto položku za vhodnú do testu úrovne B1, nakoľko testovanou zručnosťou v tejto časti nie je len slovná zásoba, ale aj schopnosť doplniť a nájsť v texte relevantné informácie.

**Položka č. 60** predstavovala úlohu s krátkou odpoveďou a bola zaradená v rámci textu o živote Julesa Vernea v časti *Čítanie s porozumením*. Žiaci mali doplniť slovo *marriage* alebo *wedding* do vety *Before Verne's marriage / wedding, some of his plays were performed or published*. Ako vidno z tabuľky 4, táto položka z časti *Čítanie s porozumením* vykazuje hneď viac zaujímavých parametrov – jednak najvyššiu obťažnosť (89,3) a nedosiahnuteľnosť (11,15), ale aj vysokú hodnotu neriešenosti (20,30). Dôvodom vysokej obťažnosti môže byť skutočnosť, že správnu odpoveď žiak musí vytvoriť, pričom v texte sa slovo *marriage* alebo *wedding* nenachádza, ale musí si ho odvodiť z kontextu. Dôvodom vysokej nedosiahnuteľnosti, resp. neriešenosti môže byť aj skutočnosť, že táto položka sa nachádza v poslednej sekcii poslednej časti celého testu, čiže žiaci, ktorí si nerovnomerne rozdelili čas na prácu na jednotlivých častiach testu, sa k riešeniu danej položky nemuseli ani dostať. Z tohto dôvodu odporúčame pri príprave na maturitné skúšky zdôrazniť žiakom aj význam správnej techniky berúcej do úvahy časový limit, aby sa im nestávalo, že zbytočné zdržiavanie sa pri niektorých problematických položkách testu im zaberie príliš veľa času, v dôsledku čoho sa k riešeniu posledných položiek testu nemusia dostať pre vypršanie časového limitu.

Tab. 4 Súhrnné charakteristiky položiek

Anglický jazyk úroveň B1 2011, variant 9516 - časť Počúvanie

Položka	Obťažnosť	Citlivosť	Nedosiachnutosť	Vynechanosť	Neriešenosť	Korelácia medzi položkou a zvyškom testu (Point Biserial)
1	67,8	30,9	,01	,25	,26	17,2
2	46,4	59,3	,01	,38	,39	35,1
3	20,6	41,9	,01	,28	,29	34,0
4	32,2	59,9	,01	,53	,54	40,7
5	32,0	58,7	,02	,80	,82	40,1
6	26,6	43,2	,02	,34	,36	31,7
7	27,3	48,0	,02	,58	,59	34,7
8	40,3	55,3	,02	,25	,27	33,7
9	15,7	34,7	,02	,18	,19	31,0
10	22,8	48,9	,02	,41	,42	38,5
11	17,6	20,1	,02	,32	,34	17,0
12	37,3	66,2	,02	,35	,36	46,2
13	33,2	45,6	,02	,55	,57	29,7
14	61,7	49,2	,36	2,31	2,67	36,7
15	22,6	58,4	,38	,62	1,00	50,6
16	35,2	73,4	,43	1,23	1,66	55,0
17	32,8	74,5	,50	,90	1,40	57,8
18	25,7	64,5	,59	,65	1,25	52,2
19	67,3	51,3	,69	1,46	2,15	38,4
20	10,4	34,4	,69	,41	1,09	40,9

Anglický jazyk úroveň B1 2011, variant 9516 - časť Gramatika

Položka	Obťažnosť	Citlivosť	Nedosiachnutosť	Vynechanosť	Neriešenosť	Korelácia medzi položkou a zvyškom testu (Point Biserial)
21	8,6	18,7	,01	,10	,10	19,6
22	40,1	44,5	,01	,34	,35	25,0
23	45,6	50,7	,01	1,16	1,17	31,8
24	88,1	9,3	,01	,40	,40	13,5
25	29,9	58,0	,01	,45	,46	39,8
26	68,5	59,2	,01	,22	,23	42,0
27	71,6	30,0	,01	,89	,90	22,1
28	48,4	63,2	,01	,66	,67	40,2
29	42,0	51,5	,01	,45	,46	29,9
30	53,9	50,2	,03	,55	,57	31,5
31	39,5	74,4	2,61	9,08	11,68	53,3
32	68,9	63,8	2,80	11,47	14,27	49,4
33	23,0	49,8	2,91	1,74	4,66	38,9
34	53,0	74,9	3,29	3,36	6,65	51,6
35	21,9	54,1	3,92	4,96	8,87	43,5
36	55,1	75,9	4,36	4,20	8,56	54,9
37	49,0	85,4	5,17	8,28	13,45	56,5
38	90,0	14,6	5,77	5,70	11,47	22,2
39	35,9	76,7	7,00	1,91	8,90	53,9
40	90,9	21,6	7,00	10,76	17,75	31,0

Anglický jazyk úroveň B1 2011, variant 9516 - časť Čítanie

Položka	Obťažnosť	Citlivosť	Nedosiahnutosť	Vynechanosť	Neriešenosť	Korelácia medzi položkou a zvyškom testu (Point Biserial)
41	29,7	65,1	,01	,84	,85	48,0
42	74,5	56,0	,01	1,40	1,41	38,8
43	29,7	70,8	,01	1,12	1,13	53,8
44	17,9	45,6	,01	,65	,66	43,0
45	52,2	70,8	,01	1,05	1,06	44,8
46	54,5	68,5	,01	1,45	1,46	45,2
47	77,5	34,8	,02	1,66	1,67	25,8
48	43,2	73,0	,08	,76	,84	51,4
49	39,8	66,2	,09	1,91	2,00	47,4
50	45,6	58,7	,09	1,38	1,48	42,1
51	61,8	38,8	,11	2,62	2,74	27,5
52	37,4	51,6	,14	1,37	1,51	38,2
53	27,5	41,6	,26	1,57	1,82	34,9
54	47,3	72,7	4,73	12,06	16,80	47,1
55	36,4	75,3	5,99	13,62	19,60	57,4
56	35,3	76,2	6,69	9,11	15,80	58,2
57	56,0	68,6	8,01	18,43	26,45	49,2
58	40,6	84,4	9,10	11,69	20,80	61,8
59	37,8	71,1	11,15	3,90	15,05	53,6
60	89,3	35,9	11,15	9,15	20,30	34,1

#### 4 Vyhodnotenie písomnej formy internej časti MS z anglického jazyka úroveň B1

EČ MS z anglického jazyka úroveň B1 sa v roku 2010 spolu zúčastnilo 38 142 žiakov zo 742 škôl.

PFIČ z AJ úroveň B1 bola zadaná v nasledovnom znení:

Téma: The Life of a Teenager

Write a letter (160-180 words) to a British friend describing teenagers' lives in Slovakia. Include the following points:

- young people and education,
- free time activities,
- fashion,
- lifestyle,



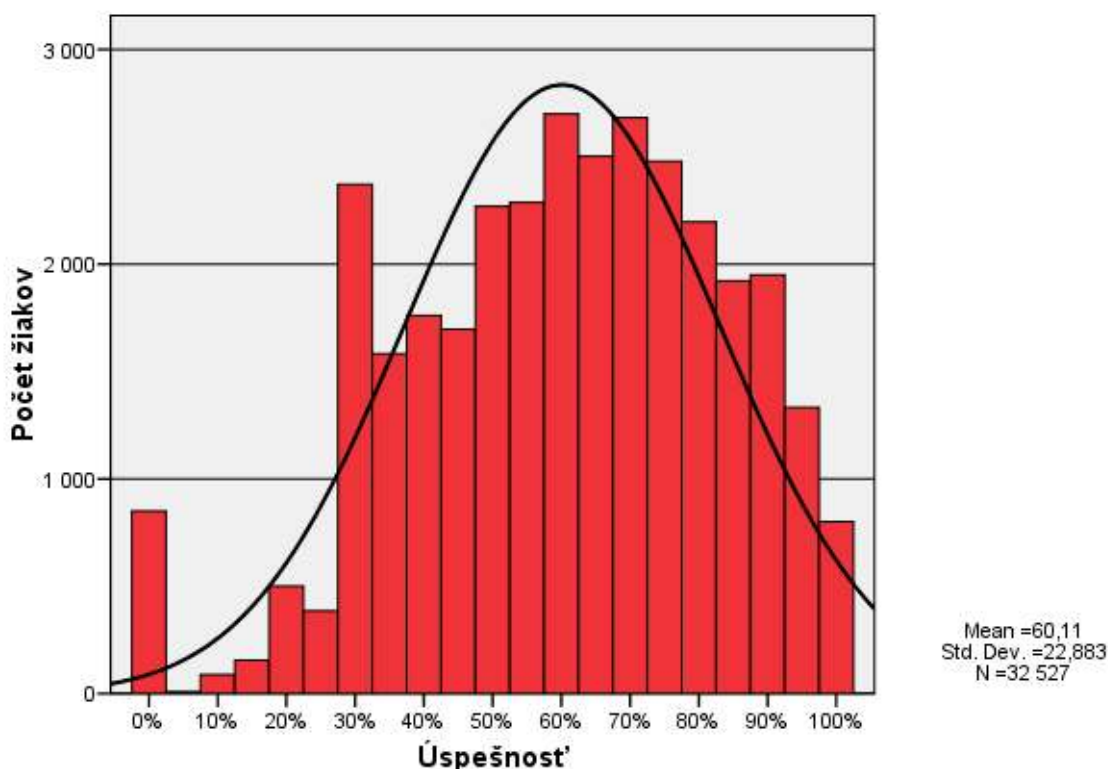
- relationships.

Žiaci mali na jej vypracovanie 60 minút. Ako vidno zo zadania PFIČ, mali napísať list priateľovi o živote tínedžera na Slovensku v rozsahu 160 – 180 slov, pričom mali rozpracovať vyššie uvedené body, ktoré boli súčasťou štruktúrovaného zadania.

**Priemerná úspešnosť** PFIČ dosiahla **60,1 %**, pričom z jednotlivých kritérií hodnotenia bola najvyššia priemerná úspešnosť v časti *Členenie a stavba textu* (64,1 %) a najnižšiu úspešnosť sme zaznamenali v časti *Gramatika* (53,8 %).

V nasledujúcom grafe uvádzame výsledky žiakov v PFIČ MS.

**PFIČ 2011 - anglický jazyk úroveň B1 - histogram úspešnosti**



Obr. 14 Histogram úspešnosti PFIČ

V tabuľke 5 uvádzame priemernú úspešnosť žiakov vo všetkých oblastiach. Hodnotili sa štyri oblasti: obsah textu, členenie a stavba textu, gramatika a slovná zásoba.

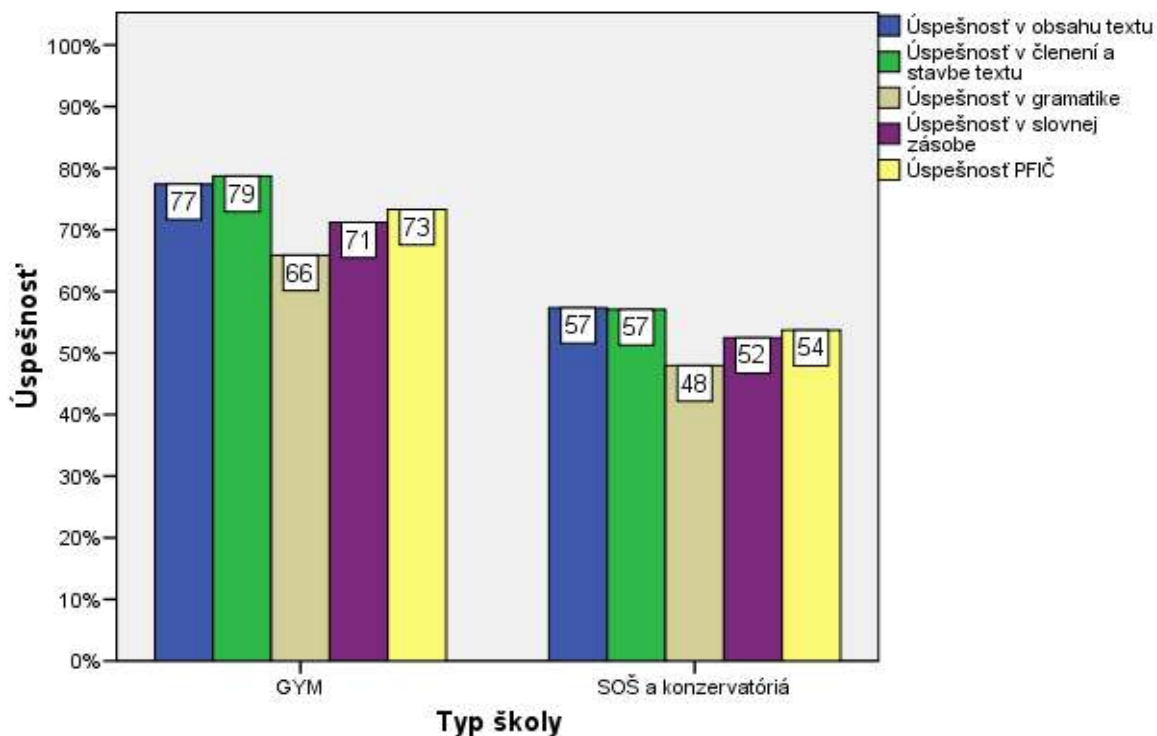
Tab. 5 Úspešnosť v častiach a celku PFIČ

PFIČ 2011 - anglický jazyk úroveň B1 - úspešnosť v častiach a celku (%)

Úspešnosť v obsahu textu	Úspešnosť v členení a stavbe textu	Úspešnosť v gramatike	Úspešnosť v slovnej zásobe	Úspešnosť PFIČ
63,9026	64,1381	53,8082	58,6147	60,113

Keď porovnáme úspešnosť žiakov v častiach a celku podľa typu školy, zistíme, že **žiaci gymnázií dosiahli vyššiu priemernú úspešnosť vo všetkých častiach** ako žiaci stredných odborných škôl a konzervatórií. Najlepšie výsledky dosiahli žiaci gymnázií v časti členenie a stavba textu a najhoršie v časti gramatika. Obdobne ten istý záver platil aj pre výsledky žiakov stredných odborných škôl a konzervatórií (obr. 14), najlepšie výsledky dosiahli žiaci v časti obsah textu spolu s časťou členenie a stavba textu a najhoršie výsledky v časti gramatika.

PFIČ 2011 - anglický jazyk úroveň B1 - úspešnosť v častiach a celku podľa typu školy



Obr. 15 Úspešnosť v častiach a celku podľa typu školy

V tabuľke 6 uvádzame porovnanie výsledkov v EČ a PFIČ MS.

Tab. 6 Porovnanie úspešnosti PFIČ a EČ

Typ školy		Úspešnosť PFIČ	Úspešnosť EČ
GYM	Mean	73,550	70,178
	N	10676	10676
	Std. Deviation	17,3033	14,7692
SOŠ a konzervatóriá	Mean	55,706	50,347
	N	20943	20943
	Std. Deviation	20,0284	17,5298
Total	Mean	61,731	57,043
	N	31619	31619
	Std. Deviation	20,9281	19,1086

Výsledky žiakov gymnázií (priemerná úspešnosť 73,55 %) v PFIČ MS boli štatisticky významne lepšie ako výsledky žiakov stredných odborných škôl a konzervatórií (priemerná úspešnosť 55,7 %).

Môžeme konštatovať, že na základe výsledku žiaka v EČ MS nie je možné dobre predikovať výsledok v PFIČ MS. Dôvodom môže byť jednak skutočnosť, že ide o odlišný typ úloh, ktoré sledujú iné stránky jazykovej kompetencie žiaka, ako i stále pretrvávajúca skutočnosť, že pri hodnotení PFIČ nie je možné zaručiť úplnú objektivitu hodnotenia, nakoľko hodnotenie prebieha na školách a jednotliví hodnotitelia, prípadne jednotlivé predmetové komisie môžu pri hodnotení udeľovať rôzne počty bodov, a to i napriek centrálne vypracovaným pokynom a kritériám na hodnotenie PFIČ, nakoľko výsledné hodnotenie je plne v kompetencii danej školy.

Na základe vyššie uvedených výsledkov v jednotlivých častiach PFIČ doporučujeme pedagógom a študentom, aby sa viac zamerali na aktívne precvičovanie a upevňovanie gramatiky formou písania rôznych slohových prác, prípadne kratších písomných útvarov, nakoľko oblasť *gramatiky* je práve tou oblasťou, v ktorej stratili najvyšší počet bodov. Pozitívne hodnotíme skutočnosť, že žiaci dosahujú pomerne dobré bodové hodnotenie v oblasti *členenie a stavba textu* a *obsah textu*, čo svedčí o tom, že primerane zvládli porozumenie jednotlivým častiam štruktúrovaného zadania PFIČ, na základe čoho v práci rozpracovali požadované informácie.

## Záver

Na výsledky riešenia testu externej časti maturity z anglického jazyka úroveň B1 sa môžeme pozerat' z hľadiska kvality výkonu žiakov, ako aj z hľadiska kvality meracieho nástroja – testu, pričom tieto dva aspekty sú navzájom prepojené.

Test úrovne B1 riešilo 38 142 maturantov, pričom počty v jednotlivých krajoch boli v súlade s veľkosťou kraja. Podľa zriaďovateľa najviac žiakov pochádzalo zo štátnych škôl (33 011), zvyšok bol rovnomerne rozdelený medzi žiakov cirkevných (2 305) a súkromných škôl (2 826). V rozdelení podľa typu školy najväčšiu skupinu tvorili žiaci stredných odborných škôl. Podiel chlapcov a dievčat je približne rovnaký.

Ukázalo sa, že na úrovni veľmi miernej vecnej signifikancie sa odlišovali výsledky žiakov najúspešnejšieho Žilinského kraja a najmenej úspešného Banskobystrického kraja. Potvrdili sa rozdiely vo výkonoch žiakov gymnázií a ostatných stredných škôl v prospech gymnázií na úrovni strednej vecnej signifikancie.

Dá sa konštatovať, že dosiahnuté priemerné výkony boli primerané širokospektrálnej populácii, ktorá tento test riešila.

V porovnaní podľa pohlavia, dievčatá a chlapci dosiahli rovnaké priemerné výkony. Celkovo bol test z rodového hľadiska náročnosti položiek dobre vyvážený.

Ak porovnáme výkon podľa polročnej klasifikácie žiaka z anglického jazyka, medzi jednotlivými výkonnosťnými skupinami podľa známok sa preukázali rozdiely v dosiahnutých výsledkoch na úrovni veľmi miernej až silnej vecnej signifikancie. Najväčšie rozdiely boli zistené medzi jednotkármi a štvorkármi, jednotkármi a päťkármi.

Základné charakteristiky testu úrovne B1 nepoukazujú na závažné neštandardné vybočenia. Reliabilita testu bola vysoká a aj ďalšie parametre testu svedčia o jeho uspokojivej rozlišovacej sile.

Na základe hore uvedeného nás čaká v širšej odbornej pedagogickej komunite vysvetliť zistené rozdiely medzi výkonmi gymnazistov a žiakov stredných odborných škôl a najsť vhodné opatrenia optimalizácie.

## Literatúra

1. Burjan, V.: *Tvorba a využívanie školských testov vo vzdelávacom procese*. Exam : Bratislava 1999.
2. Hendl, J.: *Přehled statistických metod zpracování dát*. Portál : Praha 2004.
3. Grošeková, M.: *Jazykové skúšky a štandardizované testy 1. časť*. In: Bulletin SAIA Slovenská akademická informačná agentúra, Informačný mesačník o štúdiu v zahraničí č. 9, ročník XIV, september 2004.  
[http://www.saia.sk/images/Bulletin%20SAIA/www9\[3\].pdf](http://www.saia.sk/images/Bulletin%20SAIA/www9[3].pdf) (20.6.2006)
4. Kolektív: *Standardy pro pedagogické a psychologické testování*. Testcentrum : Praha 2001.
5. Lapitka, M.: *Tvorba a použitie didaktických testov*. ŠPÚ : Bratislava 1996.
6. Ritomský, A. - Zelmanová, O.: *Štatistické spracovanie a analýza dát rozsiahlych monitorovaní položková a multivariačná analýza s využitím systému SPSS*. ŠPÚ : Bratislava 2003.
7. Ritomský, A. - Zelmanová, O. - Zelman, J.: *Štatistické spracovanie a analýza dát rozsiahlych monitorovaní s využitím systému SPSS*. ŠPÚ : Bratislava 2002.
8. Sklenárová, I. - Zelmanová, O.: *Metodika spracovania dát z maturity 2005 v systéme SPSS*. ŠPÚ : Bratislava 2005.
9. *SPSS Base 10.0 User`s Guide*. by SPSS Inc. : Chicago 1999.
10. *SPSS Base 7.0 Syntax Reference Guide*. by SPSS Inc.: Chicago 1996.
11. Turek, I.: *Učiteľ a pedagogický výskum*. Metodické centrum : Bratislava 1998
12. Wimmer, G.: *Štatistické metódy v pedagogickom výskume*. Gaudeamus : Hradec Králové 1993
13. *Teorie a metodika*. URL: [http://www.scio.cz/tvorba\\_testu/teorie\\_testu/index.asp](http://www.scio.cz/tvorba_testu/teorie_testu/index.asp) (15.06.2006)