



## **Maturitná skúška 2012**

**Správa  
o výsledkoch externej časti a písomnej formy  
internej časti  
maturitnej skúšky**

**z anglického jazyka úroveň B2**

PaedDr. Miroslava Mišová

Mgr. Marianna Mrva

**Bratislava 2012**

## Použité skratky a pojmy

NÚCEM	Národný ústav certifikovaných meraní vzdelávania
MS	maturitná skúška
AJ	anglický jazyk
EČ	externá časť (maturitnej skúšky)
IČ	interná časť (maturitnej skúšky)
PFIČ	písomná forma internej časti
ÚFIČ	ústna forma internej časti
SOŠ	stredná odborná škola
GYM	gymnázium
BA	Bratislavský (kraj)
BB	Banskobystrický (kraj)
KE	Košický (kraj)
NR	Nitriansky (kraj)
PO	Prešovský (kraj)
TN	Trenčiansky (kraj)
TT	Trnavský (kraj)
ZA	Žilinský (kraj)
P	percentuálny podiel žiakov
N	veľkosť štatistického súboru, počet žiakov
np	národný priemer
Sig.	signifikancia, štatistická významnosť
<i>P.Bis.</i>	Point Biserial, parameter medzipoložkovej korelácie
r	korelačný koeficient, koeficient vecnej signifikancie
položka (testová)	príklad, úloha, otázka v teste určená na riešenie a hodnotená (0, 1) v hrubom skóre

## Obsah

<b>ÚVOD .....</b>	<b>4</b>
<b>1 CHARAKTERISTIKA TESTU EČ MS Z AJ ÚROVEŇ B2.....</b>	<b>5</b>
<b>2 VÝSLEDKY TESTU EČ MS Z ANGLICKÉHO JAZYKA ÚROVEŇ B2 .....</b>	<b>7</b>
Všeobecné výsledky .....	7
Rozdiely vo výsledkoch podľa dĺžky štúdia .....	9
Rozdiely vo výsledkoch podľa kraja .....	10
Rozdiely vo výsledkoch podľa zriaďovateľa .....	11
Rozdiely vo výsledkoch podľa pohlavia.....	12
Rozdiely vo výsledkoch podľa známky.....	13
Rozdelenie žiakov s úspešnosťou menšou alebo rovnou 33 %.....	14
Prepojenie úspešnosti a percentilu .....	14
Úspešnosť podľa jednotlivých zručností.....	16
<b>3 INTERPRETÁCIA VÝSLEDKOV TESTU EČ MS Z AJ ÚROVEŇ B2 .....</b>	<b>20</b>
Charakteristiky položiek .....	21
Obťažnosť.....	21
Citlivosť.....	22
Distribúcia úspešnosti a citlivosť .....	22
Neriešenosť .....	22
Medzipoložková korelácia .....	22
Analýza položiek testu EČ MS z AJ úroveň B2, 2012 .....	25
1. časť: Listening – obsahová analýza položiek .....	27
2. časť: Language in Use – obsahová analýza položiek.....	30
3. časť: Reading – obsahová analýza položiek .....	32
<b>4 VYHODNOTENIE PFIČ MS Z ANGLICKÉHO JAZYKA ÚROVEŇ B2 .....</b>	<b>37</b>
<b>ZÁVER A ODPORÚČANIA DO PRAXE .....</b>	<b>41</b>
<b>LITERATÚRA.....</b>	<b>44</b>

## Úvod

Dňa 14. marca 2012 sa konala externá časť maturitnej skúšky (EČ MS) a písomná forma internej časti maturitnej skúšky (PFIČ MS) z anglického jazyka na úrovni B2.

Cieľom externej časti (EČ) a písomnej formy internej časti (PFIČ) maturitnej skúšky (MS) je overiť a zhodnotiť tie vedomosti a zručnosti maturantov, ktoré nie je možné overiť v dostatočnej miere v ústnej forme internej časti maturitnej skúšky. Vysoká objektivita a validita skúšky zaručuje porovnateľné výsledky žiakov z celého Slovenska. Správa dokladuje korektnosť a exaktnosť maturitnej skúšky a spracovania jej výsledkov.

**V prvej časti** správy *Charakteristika testu EČ MS z anglického jazyka úroveň B2* charakterizujeme štruktúru testu, typy úloh a spôsob administrácie testu.

**V druhej kapitole** *Výsledky testu EČ MS z anglického jazyka úroveň B2* sa zameriavame na celkovú úspešnosť testu, úspešnosť podľa dĺžky štúdia, krajov, zriaďovateľa, pohlavia a známky.

**Tretia časť** *Interpretácia výsledkov testu EČ MS z anglického jazyka úroveň B2* ponúka informácie o psychometrických charakteristikách testu, dokladovanie kvality testu a odhalenie kritických položiek. Zameriavame sa aj na analýzu možných príčin niektorých javov, ktoré sa potvrdili na základe štatistického spracovania výsledkov. V tejto časti taktiež navrhujeme možné postupy, ktoré by mohli viesť k skvalitneniu vyučovacieho procesu na hodinách anglického jazyka, a preto by mohli byť vhodnou inšpiráciou pre učiteľov anglického jazyka na stredných školách.

**V štvrtej kapitole** sa venujeme vyhodnoteniu písomnej formy internej časti MS z anglického jazyka úroveň B2 a prezentujeme výsledky PFIČ v súvislosti s porovnaním priemerných úspešností v jednotlivých častiach podľa platných kritérií hodnotenia pre šk. rok 2011/ 2012.

**V Závere** sumarizujeme štatistické zistenia smerované k hodnoteniu výkonov populačného ročníka a k overeniu meracieho nástroja, identifikujeme prípadné nedostatky v záujme budúceho skvalitnenia tvorby testov a v neposlednom rade podávame odporúčania do praxe. Informácie, ktoré správa prináša, sú určené tvorcom testov, didaktikom jednotlivých predmetov, učiteľom a kompetentným pracovníkom v problematike hodnotenia výsledkov vzdelávania.

Variant vyhodnoteného testu (3216) a *Kľúč správnych odpovedí* sú uverejnené na [www.nucem.sk](http://www.nucem.sk).

## 1 Charakteristika testu EČ MS z AJ úroveň B2

Test externej časti maturitnej skúšky z anglického jazyka úroveň B2 trvá 120 minút a obsahuje 80 úloh, pričom každá správna odpoveď sa hodnotí celočíselne 1 bodom.

Test pozostáva z troch častí:

- počúvanie s porozumením,
- gramatika a lexika,
- čítanie s porozumením.

Obsahom a úrovňou náročnosti zodpovedá maturitný test úrovne B2 úrovni B2 Spoločného európskeho referenčného rámca pre jazyky vydaného Radou Európy a je určený maturantom všetkých druhov stredných škôl, ktorí sa pripravujú na maturitnú skúšku z anglického jazyka a počas svojho štúdia dosiahli úroveň pokročilí.

Cieľom testu je preveriť jazykové kompetencie žiaka v týchto zručnostiach: počúvanie a čítanie s porozumením, lingvistická kompetencia. Test sa skladá z úloh s výberom odpovede a z úloh s krátkou odpoveďou.

V časti *Počúvanie s porozumením*, ktorá obsahuje tri ukážky, sa nachádza 13 úloh s výberom odpovede a 7 úloh s krátkou odpoveďou. V tejto časti majú žiaci preukázať, ako porozumeli základným informáciám, a riešiť úlohy ako je určenie správnosti či nesprávnosti výpovede, výber z viacerých možností, priraďovanie a dopĺňovanie.

V časti *Gramatika a lexika*, ktorá pozostáva z troch textov, sa nachádza 20 úloh s výberom odpovede a 20 úloh s krátkou odpoveďou. V tejto časti sa testujú znalosti gramatických štruktúr a slovnej zásoby a ich správne použitie v kontexte. Žiaci majú dopĺňať adekvátne gramatické tvary na základe výberu z viacerých možností a dopĺňať slová do kontextu.

Časť *Čítanie s porozumením* obsahuje tri textové ukážky a pozostáva z 13 úloh s výberom odpovede a zo 7 úloh s krátkou odpoveďou. Cieľom tejto časti je zistiť, ako žiaci porozumeli obsahu textu, či pochopili jeho hlavné myšlienky, základné súvislosti a vyriešili úlohy doplňovacieho typu, výberu z viacerých možností, resp. určenia správnosti alebo nesprávnosti výpovede.

Spolu sa teda v teste nachádza 46 úloh s výberom odpovede a 34 úloh s krátkou odpoveďou. Za správnu odpoveď získal žiak 1 bod, za nesprávnu, alebo ak neodpovedal, 0 bodov. Testy boli vypracované s prihliadnutím na hodinovú dotáciu v danom predmete a korešpondujú s *Cieľovými požiadavkami na vedomosti a zručnosti maturantov z anglického jazyka pre úroveň B2*. Boli vytvorené dva varianty testov, ktoré sa líšili poradím úloh, resp. pri úlohách s výberom odpovede poradím alternatív odpovede.

Testovanie prebehlo na všetkých školách 14. marca 2012 a svoje odpovede zapisovali žiaci do samoprepisovacích odpoveďových hárkov. Kópiu odpoveďového hárka overil žiak podpisom, originál podpísali po vyhodnotení obidvaja hodnotitelia a predseda predmetovej maturitnej komisie. Oddelené kópie bez zásahu hodnotiteľov a predsedu predmetovej maturitnej komisie sú archivované v školách.

Hodnotenie riešení otvorených úloh s krátkou odpoveďou vykonával hodnotiteľ pod externým dozorom podľa centrálne vypracovaných pokynov. Originály všetkých typov odpoveďových hárkov boli zaslané na centrálnu spracovanie, následne skenované, automaticky vyhodnocované a postúpené na štatistické spracovanie v software SPSS.

## 2 Výsledky testu EČ MS z anglického jazyka úroveň B2

### Všeobecné výsledky

Štatistické hodnoty v tabuľke 1 reprezentujú psychometrické charakteristiky testu, ktoré nám dávajú podklad k interpretácii vlastností testu.

Hodnota *Maximum* uvádza maximálnu hodnotu úspešnosti, ktorá bola dosiahnutá, a hodnota *Minimum* minimálnu hodnotu úspešnosti, teda najnižší počet percent, ktoré dosiahol niektorý z testovaných žiakov. Môžeme preto povedať, že v tomto teste bolo dosiahnuté maximum 100 % a minimum 6,7 %.

*Úspešnosť* definujeme ako percentuálny podiel bodov za položky, na ktoré žiak správne odpovedal z celkového počtu bodov, ktoré mohol v teste získať. Celková priemerná úspešnosť v teste z anglického jazyka úroveň B2 dosiahla **55,4 %**.

*Štandardná odchýlka* (17,7) vyjadruje mieru rozptýlenia úspešnosti žiakov od aritmetického priemeru, zjednodušene je to priemer nameraných odchýlok od aritmetického priemeru.

*Dolná a horná hranica intervalového odhadu úspešnosti populácie* určuje interval, v rozmedzí ktorého sa umiestnilo 95% testovaných žiakov.

Čím je hodnota *štandardnej chyby priemernej úspešnosti* menšia, tým presnejšie charakterizuje priemer testovanú populáciu.

*Dolná a horná hranica intervalu spoľahlivosti pre priemernú úspešnosť* reprezentuje interval, v ktorom sa s 95 % pravdepodobnosťou nachádza populačný priemer.

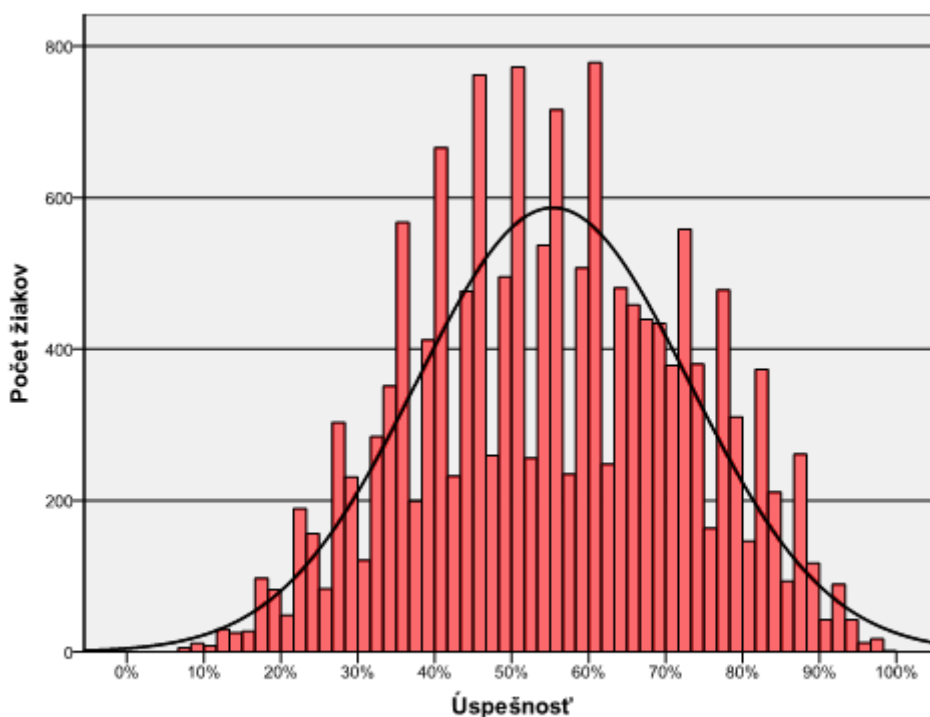
*Cronbachovo alfa* je koeficient reliability testu. Spoľahlivosť merania sa vyjadruje hodnotami 0 až 1. Čím je hodnota bližšia k 1, tým je hodnota spoľahlivosti merania testom lepšia. Hodnota reliability v teste z anglického jazyka úrovne B2 bola  $\alpha = 0,919$ , čo predstavuje vysokú spoľahlivosť.

Čím je hodnota *štandardnej chyby merania pre úspešnosť* menšia, tým presnejšie je určený bodový odhad individuálneho výsledku žiaka

*Intervalový odhad úspešnosti individuálneho žiaka* je interval, v ktorom sa s 95 % pravdepodobnosťou nachádza skutočná úspešnosť individuálneho žiaka.

Tab. 1 Výsledné psychometrické charakteristiky testu

Anglický jazyk úroveň B2 2012 psychometrické charakteristiky testu	Časť			
	Počúvanie	Gramatika	Čítanie	Spolu
Počet testovaných žiakov	15647	15651	15651	15651
Maximum	100,0	100,0	100,0	100,0
Minimum	0,0	2,5	0,0	6,7
Priemerná úspešnosť	55,8	52,7	57,6	55,4
Štandardná odchýlka	21,2	16,7	22,2	17,7
Intervalový odhad úspešnosti populácie - dolná hranica	14,3	20,1	14,0	20,6
Intervalový odhad úspešnosti populácie - horná hranica	97,3	85,4	100,0	90,1
Štandardná chyba priemernej úspešnosti	0,2	0,1	0,2	0,1
Interval spoľahlivosti pre priemernú úspešnosť - dolná hranica	55,4	52,5	57,2	55,1
Interval spoľahlivosti pre priemernú úspešnosť - horná hranica	56,1	53,0	57,9	55,6
Cronbachovo alfa	0,792	0,838	0,837	,919
Štandardná chyba merania pre úspešnosť	9,7	6,7	9,0	5,1
Intervalový odhad úspešnosti individuálneho žiaka	18,9	13,2	17,6	9,9



Obr. 1 Výsledný histogram úspešnosti



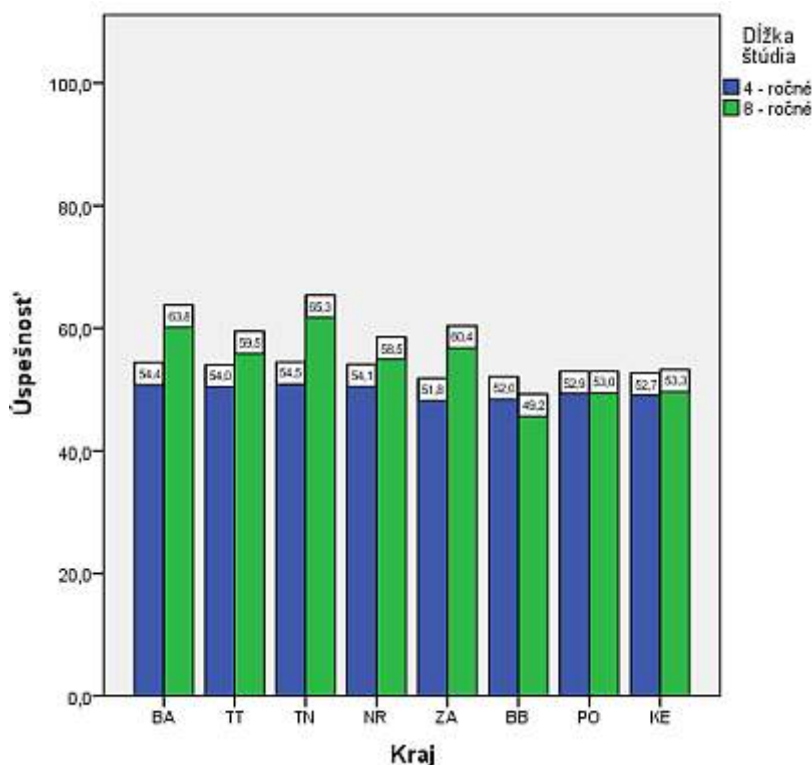
## Rozdiely vo výsledkoch podľa dĺžky štúdia

Vzhľadom na to, že úroveň B2 bola pre žiakov gymnázií povinná, gymnazisti tvoria vyše 90 % súboru testovaných žiakov, a preto nie je relevantné porovnávať výsledky žiakov a ich úspešnosť podľa druhu školy (gymnáziá a ostatné stredné školy). V nasledujúcej tabuľke a grafe priblížime štatistické údaje a rozdiely vo výsledkoch žiakov štvorročných a osemročných gymnázií. Rozdiely medzi žiakmi štvorročných a osemročných gymnázií sú štatisticky významné na úrovni veľmi miernej vecnej signifikancie.

Tab. 2 Úspešnosť žiakov GYM v AJ úroveň B2 podľa dĺžky štúdia

Dĺžka štúdia	N	Priemer %	Štd. chyba priemeru
4 - ročné	11259	53,160	0,1610
8 - ročné	3305	57,746	0,3121
Spolu	14564	54,200	0,1441

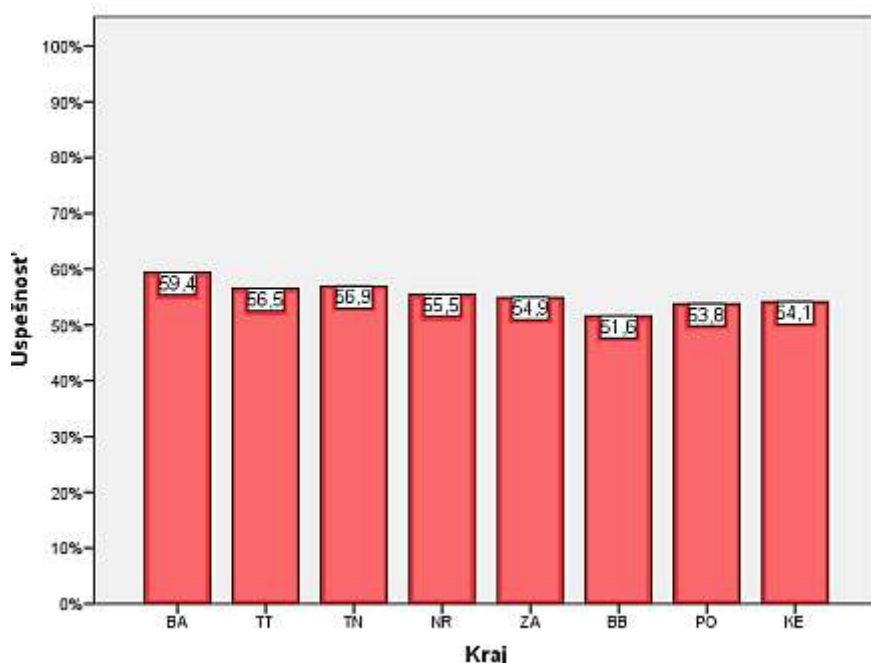
V rámci krajov sa najväčšie rozdiely v úspešnosti medzi žiakmi gymnázií so štvorročným a osemročným štúdiom ukázali v Trenčianskom a Bratislavskom kraji v prospech lepšieho výsledku osemročných gymnázií. Rozdiel medzi výsledkami bol na miernej úrovni vecnej signifikancie. V Trnavskom, Nitrianskom a Žilinskom kraji boli rozdiely veľmi mierne vecne signifikantné.



Obr. 2 Úspešnosť žiakov 4-ročných a 8-ročných gymnázií podľa krajov

## Rozdiely vo výsledkoch podľa kraja

Na úrovni miernej vecnej signifikancie sa odlišovali od národného priemeru výsledky žiakov najmenej úspešného Banskobystrického kraja. Rozdiely v úspešnosti podľa jednotlivých krajov znázorňuje obr. 3.



Obr. 3 Úspešnosť podľa kraja

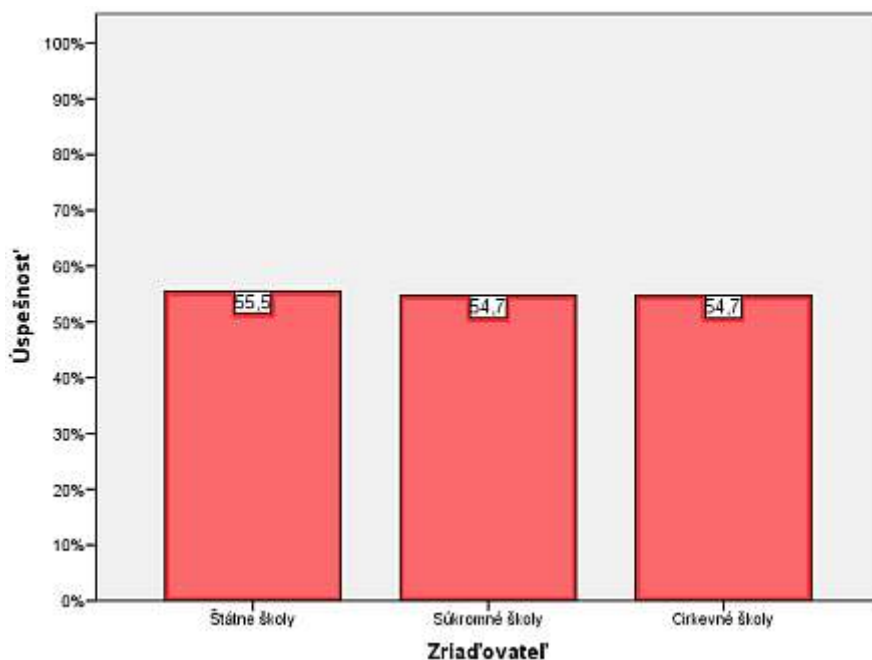
Škála koeficientu vecnej signifikancie sa pohybuje v rozpätí od 0 až 1. Čím je hodnota signifikancie bližšie k 1, tým sa zvyšuje sila významnosti, signifikancie rozdielu meraných hodnôt. Na úrovni miernej vecnej signifikancie sa od národného priemeru odlišovali výsledky žiakov Banskobystrického kraja.

Tab. 3 Úspešnosť podľa kraja v porovnaní s národným priemerom

Národný priemer 55,4 %								
Kraj	BA	TT	TN	NR	ZA	BB	PO	KE
Sig.	0,207	0,062	0,089	0,008	0,027	0,213	0,092	0,070

## Rozdiely vo výsledkoch podľa zriaďovateľa

Ako vidno z obr. 4, najlepšie výsledky dosiahli žiaci štátnych škôl (55,5 %), žiaci cirkevných i súkromných škôl dosiahli rovnakú priemernú úspešnosť 54,7 %.



Obr. 4 Úspešnosť podľa zriaďovateľa

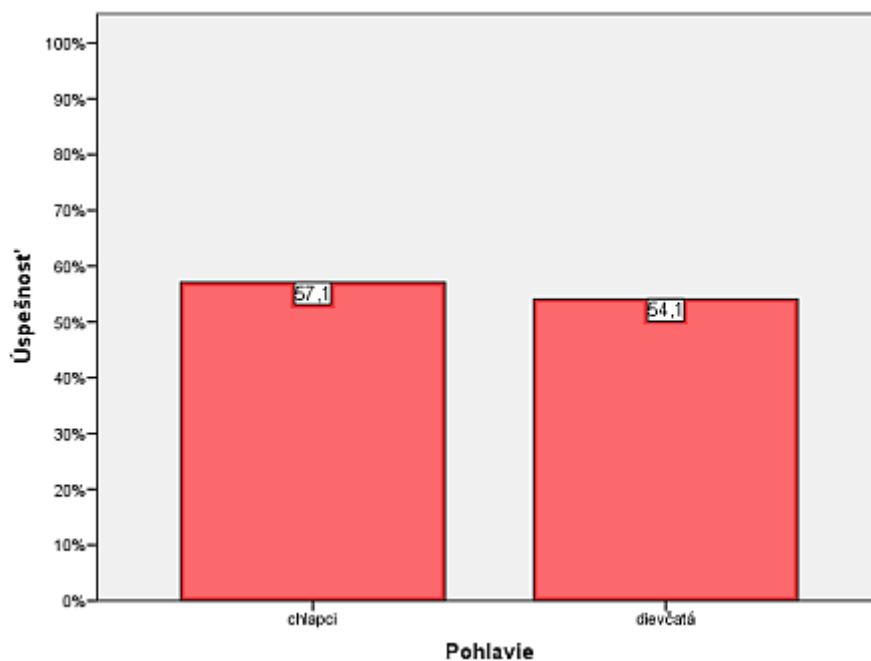
Tab. 4 Úspešnosť podľa zriaďovateľa v porovnaní s národným priemerom

Národný priemer 55,4 %			
zriaďovateľ	štátne školy	súkromné školy	cirkevné školy
<b>Sig.</b>	0,008	0,031	0,039

Štátne školy tvoria výraznú väčšinu v súbore delenom podľa zriaďovateľa, preto sa ani signifikantnosť rozdielu priemernej úspešnosti a národného priemeru neprejavila. Rozdiel priemernej úspešnosti žiakov podľa zriaďovateľa školy oproti národnému priemeru nebol štatisticky významný.

### Rozdiely vo výsledkoch podľa pohlavia

Ako vidno z obr. 5, v úrovni B2 boli chlapci (57,1 %) o niečo úspešnejší ako dievčatá (54,1 %).



Obr. 5 Úspešnosť podľa pohlavia

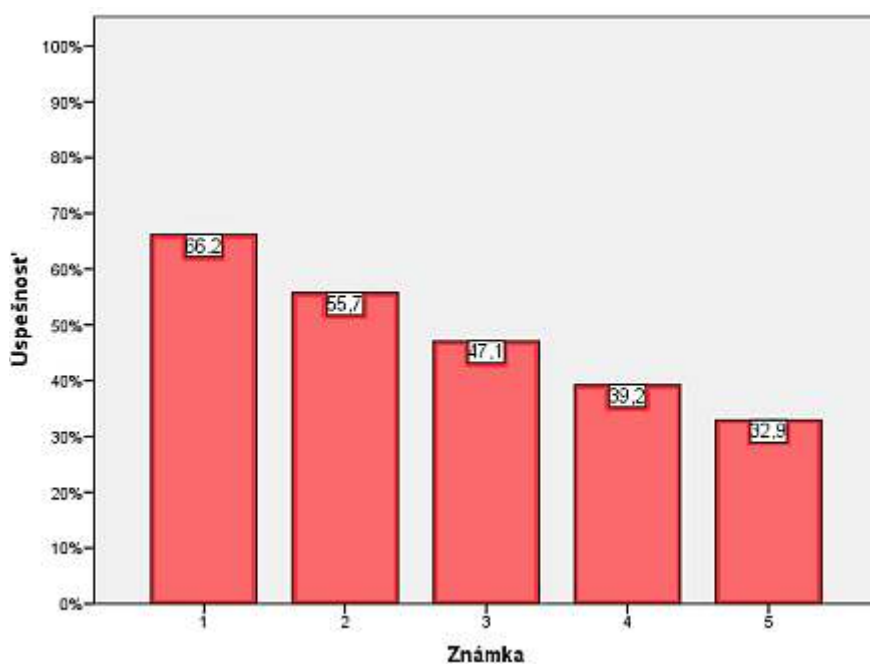
Tab. 5 Úspešnosť podľa pohlavia

Národný priemer 55,4 %			
pohlavie	chlapci	dievčatá	spolu
<b>Sig.</b>	0,092	0,075	-
<b>priemer</b>	57,1 %	54,1 %	55,4 %
<b>% podiel</b>	43 %	57 %	100 %

Výsledky chlapcov a dievčat sú porovnateľné s národným priemerom, hodnoty vecnej signifikancie nie sú významné.

## Rozdiely vo výsledkoch podľa známky

Žiaci v záhlaví odpovedových hárkov uviedli známku z anglického jazyka na svojom poslednom vysvedčení. Medzi jednotlivými výkonnosťnými skupinami podľa známok sa preukázali rozdiely v dosiahnutých priemerných úspešnostiach na úrovni miernej až silnej vecnej signifikancie. Najväčšie rozdiely na úrovni strednej vecnej signifikancie boli zistené medzi jednotkármi a štvorkármi a medzi jednotkármi a trojkármi. Priemerná známka súboru bola 2,12.



Obr. 6 Úspešnosť podľa známky

Od národného priemeru sa najviac odlišovali výsledky jednotkárov, štvorkárov a päťkárov a to na úrovni silnej vecnej signifikancie. Na strednej úrovni vecnej signifikancie sa odlišovali od národného priemeru výsledky trojkárov. Priemerná známka z anglického jazyka u tých žiakov, ktorí ju uviedli na odpovedovom hárku, bola 2,12. Sedem žiakov známku neuviedlo.

Tab. 6 Úspešnosť podľa známky

Národný priemer 55,4 %					
známka	1	2	3	4	5
Sig.	0,578	0,022	0,474	0,729	0,817

## Rozdelenie žiakov s úspešnosťou menšou alebo rovnou 33 %

Z 15 651 žiakov, ktorí písali test z anglického jazyka úrovne B2, úspešnosť vyššiu ako 33 %, ktorá je podmienkou zvládnutia testu EČ, nedosiahlo 1 700 žiakov, čo predstavuje 10,9 % z celkového počtu. Percentuálne rozdelenie počtu týchto žiakov podľa pohlavia uvádzame v tabuľke 2. Žiaci SOŠ a konzervatórií tvorili iba 6,9 % z celého súboru testovaných žiakov.

Tab. 7 Rozdelenie žiakov s úspešnosťou menšou alebo rovnou 33 %

		chlapci	dievčatá	spolu
Druh školy	GYM	39,6%	59,9%	99,6%
	SOŠ a konzervatóriá	,1%	,4%	,4%

## Prepojenie úspešnosti a percentilu

Úspešnosť žiaka v teste EČ MS zaokrúhľená na dve desatinné miesta sa uvádza na maturitnom vysvedčení. Neoddeliteľnou súčasťou hodnotenia výsledku žiaka v testoch EČ MS je aj percentil, ktorý sa taktiež uvádza na maturitnom vysvedčení.

Percentil stanovuje percentuálne poradie žiaka v testovanej populácii. Tento údaj vypočítame tak, že účastníkov testovania usporiadame do poradia podľa dosiahnutej celkovej úspešnosti v teste a ich poradie vyjadríme hodnotou percentilu na stupnici 0 – 100. Hodnotu percentilu zaokrúhľujeme na jedno desatinné miesto. Možno teda povedať, že percentil vyjadruje, aké percento žiakov dosiahlo horší výsledok. Napríklad, ak sa žiak umiestnil v 72. percentile, znamená to, že 72 % testovaných žiakov dosiahlo horší výsledok ako on a 28 % žiakov dosiahlo lepší alebo rovnaký výsledok.

Hodnotu úspešnosti žiaka je vhodné sledovať vždy v súvislosti s percentilom. V tabuľke 8 uvádzame prepojenie úspešnosti s percentilom.

Tab. 8 Prepojenie úspešnosti a percentilu

	Úspešnosť	Percentil	Počet žiakov
1	6,7	,0	1
2	7,5	,0	4
3	8,3	,0	6
4	9,2	,1	1
5	10,0	,1	4
6	10,8	,1	8
7	11,7	,2	8
8	12,5	,2	11
9	13,3	,3	11
10	14,2	,3	14
11	15,0	,4	11
12	15,8	,5	27
13	16,7	,7	31
14	17,5	,9	30
15	18,3	1,1	36
16	19,2	1,3	29
17	20,0	1,5	53
18	20,8	1,8	48
19	21,7	2,1	55
20	22,5	2,5	62
21	23,3	2,9	72
22	24,2	3,3	84
23	25,0	3,9	72
24	25,8	4,3	83
25	26,7	4,9	88
26	27,5	5,4	105
27	28,3	6,1	110
28	29,2	6,8	109
29	30,0	7,5	122
30	30,8	8,3	121
31	31,7	9,0	137
32	32,5	9,9	147
33	33,3	10,9	185
34	34,2	12,0	166
35	35,0	13,1	176
36	35,8	14,2	184
37	36,7	15,4	207
38	37,5	16,7	199

	Úspešnosť	Percentil	Počet žiakov
39	38,3	18,0	212
40	39,2	19,4	200
41	40,0	20,6	227
42	40,8	22,1	216
43	41,7	23,5	223
44	42,5	24,9	232
45	43,3	26,4	259
46	44,2	28,0	217
47	45,0	29,4	254
48	45,8	31,0	260
49	46,7	32,7	248
50	47,5	34,3	259
51	48,3	35,9	246
52	49,2	37,5	249
53	50,0	39,1	240
54	50,8	40,6	272
55	51,7	42,4	260
56	52,5	44,0	256
57	53,3	45,7	274
58	54,2	47,4	263
59	55,0	49,1	243
60	55,8	50,6	227
61	56,7	52,1	246
62	57,5	53,7	235
63	58,3	55,2	249
64	59,2	56,8	258
65	60,0	58,4	266
66	60,8	60,1	273
67	61,7	61,9	239
68	62,5	63,4	248
69	63,3	65,0	241
70	64,2	66,5	240
71	65,0	68,0	229
72	65,8	69,5	228
73	66,3	71,0	1
74	66,7	71,0	241
75	67,5	72,5	198
76	68,3	73,8	210

77	69,2	75,1	224
	Úspešnosť	Percentil	Počet žiakov
79	70,8	78,0	155
80	72,5	80,4	178
81	72,5	80,4	178
82	73,3	81,5	162
83	74,2	82,5	177
84	75,0	83,7	203
85	75,8	85,0	163
86	76,7	86,0	154
87	77,5	87,0	154
88	78,3	88,0	170
89	79,2	89,0	162
90	80,0	90,1	148
91	80,8	91,0	146
92	81,7	92,0	125
93	82,5	92,8	129
94	83,3	93,6	119
95	84,2	94,3	99
96	85,0	95,0	112

78	70,0	76,5	223
	Úspešnosť	Percentil	Počet žiakov
97	85,8	95,7	93
98	86,7	96,3	79
99	87,5	96,8	97
100	88,3	97,4	85
101	89,2	98,0	62
102	90,0	98,4	55
103	90,8	98,7	42
104	91,7	99,0	30
105	92,5	99,2	40
106	93,3	99,4	19
107	94,2	99,5	25
108	95,0	99,7	17
109	95,8	99,8	12
110	96,7	99,9	9
111	97,5	99,9	5
112	98,3	100,0	3
113	100,0	100,0	1

### Úspešnosť podľa jednotlivých zručností

Najvyššiu úspešnosť sme v úrovni B2 zaznamenali v časti *Čítanie s porozumením* (57,6 %), a najnižšiu úspešnosť dosiahli žiaci v časti *Gramatika a lexika* (52,7 %). V časti *Počúvanie s porozumením* dosiahli žiaci priemernú úspešnosť 55,8 %.

Túto skutočnosť možno interpretovať tak, že úroveň B2 si zvyčajne volia žiaci, ktorí anglický jazyk používajú pomerne často a s porozumením vypočutého, resp. prečítaného textu nemajú výrazné problémy, i keď v správnom používaní gramaticko-lexikálnych javov môžu mať určité slabiny. Platí to okrem iného i pre tých žiakov, ktorí si úroveň B2 zvolia aj z toho dôvodu, že počas štúdia absolvovali pobyt v niektorej z anglicky hovoriacich krajín, prípadne pravidelne sledujú rôzne médiá v anglickom jazyku (televízia, filmy v angličtine, internet, čítanie anglicky písaných textov a kníh atď.), čo sa nepochybne podieľa na zvyšovaní úrovne ich jazykových kompetencií, v dôsledku čoho nemajú problém s porozumením anglickým nahrávkam a textom. Žiaľ, dôslednosť v gramatických javoch nebýva ani v prípade týchto žiakov vždy samozrejmosťou.

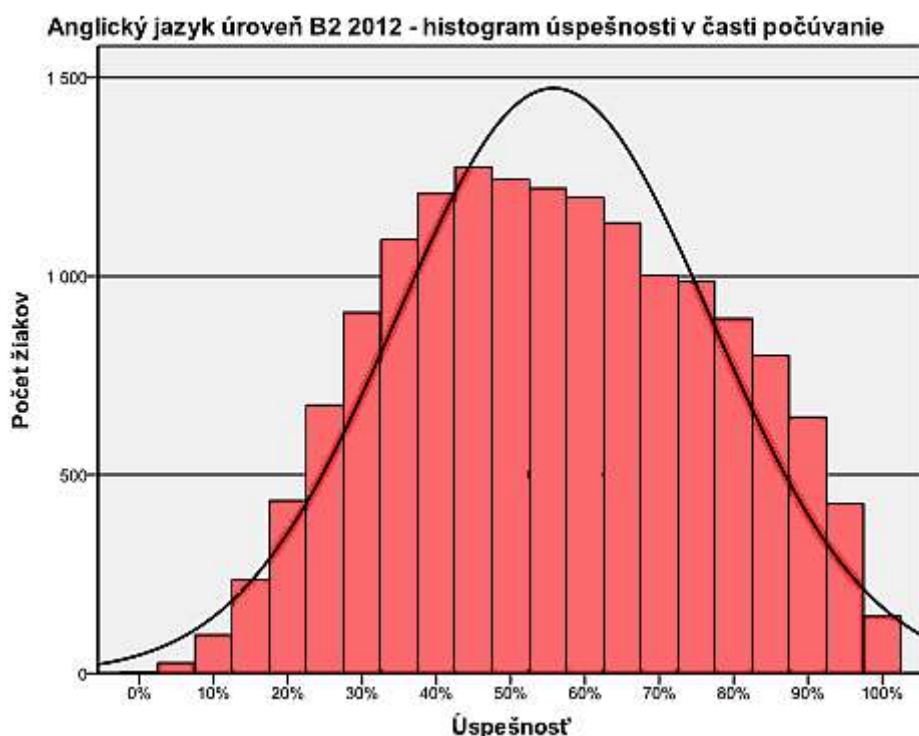
Ďalším dôvodom môže byť skutočnosť, že mnohí inak úspešní žiaci v teste nedodržiavali pokyny súvisiace s nevyhnutnosťou rozlišovania veľkých a malých písmen, čo sa mohlo



odraziť na strate bodov v časti *Gramatika*, ktorej súčasťou je v prípade úrovne B2 aj 10 položiek zameraných na tvaroslovie (*word formation*), kde sa s týmto negatívnym fenoménom nerozlišovania veľkých a malých písmen stretávame najčastejšie.

V časti **Počúvanie s porozumením** sa ako najobťažnejšie prejavili úlohy vyžadujúce si istú mieru divergentného myslenia a zapojenia vyšších myšlienkových operácií. Problematickými boli aj úlohy, ktoré boli založené na veľmi podobnej výslovnosti niektorých slov (napr. *authoritarian – authoritative*). Pri týchto úlohách dosahovali žiaci priemernú mieru úspešnosti v rozsahu od 18 % do 50%.

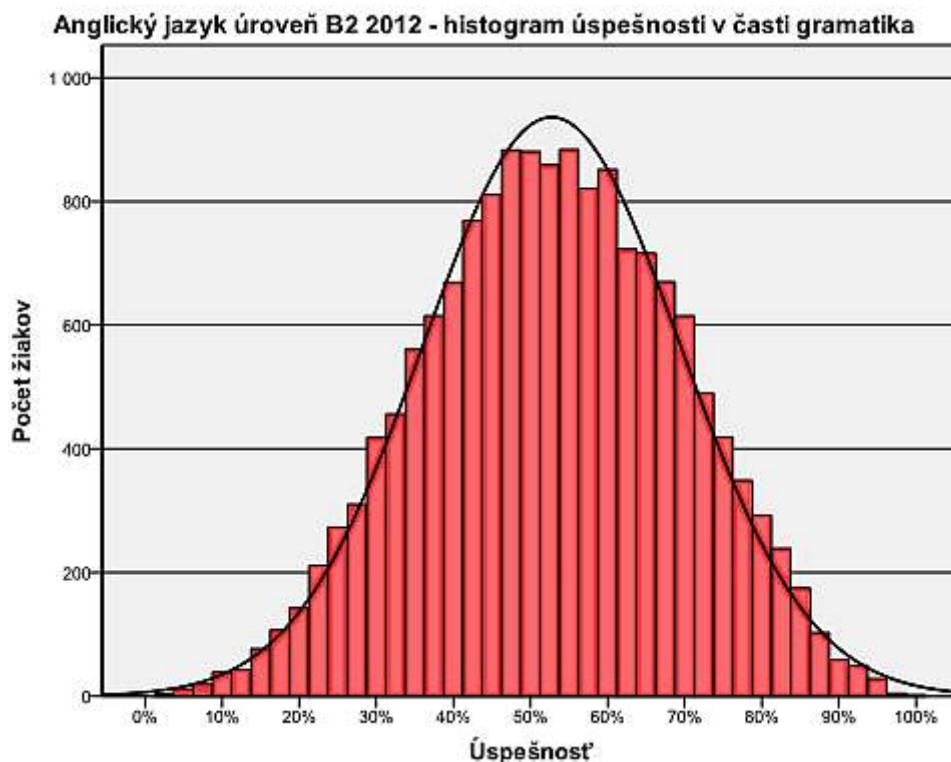
Naopak, žiaci úspešnejšie riešili úlohy s jednoduchšou lexikou vyžadujúce si využitie len nižších myšlienkových operácií.



Obr. 7 Histogram úspešnosti v časti počúvanie

V časti **Gramatika a lexika** môžeme globálne konštatovať, že žiaci majú menšiu úspešnosť riešenia v úlohách vyžadujúcich si produkciu krátkej odpovede, a to hlavne v dopĺňaní slov do kontextu, kde musia využiť aj gramatické aj lexikálne vedomosti. V schopnosti pracovať so slovnou zásobou – pri tvorbe slov sú výsledky mierne lepšie.

Úlohy s výberom odpovede zamerané na testovanie gramatickej a lexikálnej kompetencie vykazujú stredné hodnoty, a teda sa zväčša neukázali ako úlohy s vysokou alebo nízkou obťažnosťou. Celková úspešnosť riešenia časti gramatika je mierne nižšia v porovnaní s úspešnosťou dosiahnutou v ostatných častiach testu.

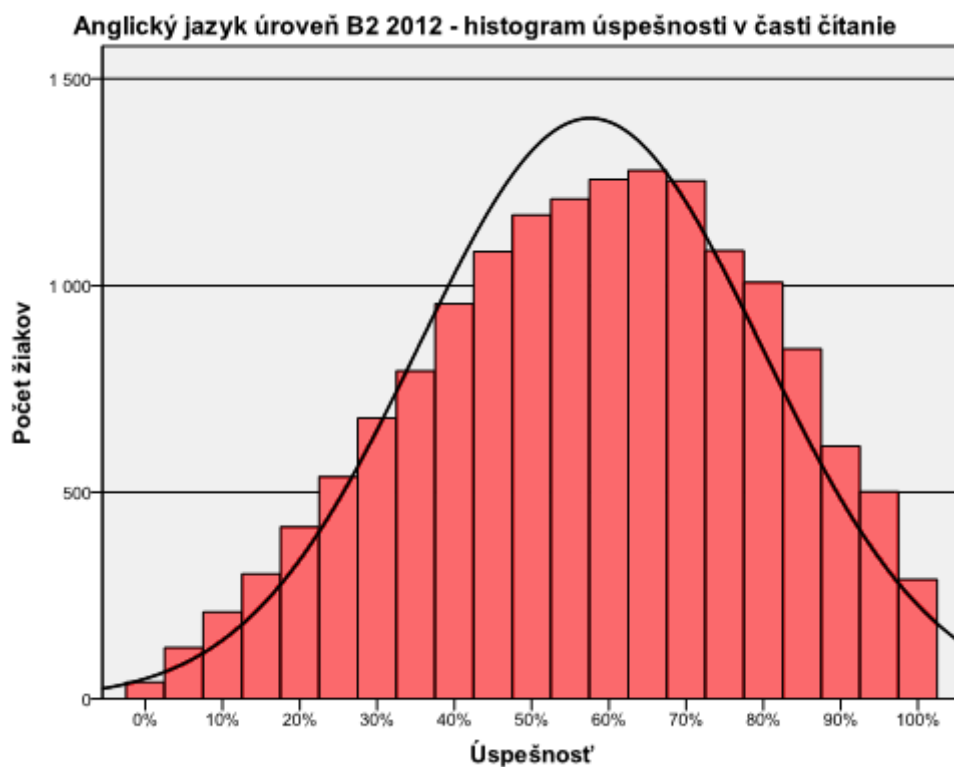


Obr. 8 Histogram úspešnosti v časti gramatika a lexika

Oblasť **Čítania s porozumením** na úrovni B2 vykazuje lepšie výsledky ako na úrovni B1. Lepšia úroveň v zručnosti čítania s porozumením u študentov maturujúcich na úrovni B2 má pokračujúcu tendenciu, táto skutočnosť sa zreteľne prejavila aj minulý rok. Dôvodom môže byť fakt, že títo žiaci častejšie, aj samostatne, pracujú s cudzojazyčnou literatúrou.

Dobré výsledky v čítaní s porozumením sa ukazujú v úlohách, kde žiaci hľadajú špecifickú informáciu, určujú, či je správna alebo nesprávna, a uvádzajú odsek textu zdôvodňujúci ich tvrdenie. Lepší výkon v tejto oblasti je jednoznačne výsledkom kvantity podobných cvičení v rôznych učebniciach, ktoré považujeme za najfrekvencovanejšie sa vyskytujúce vo výučbe jazyka na školách.

Vo všeobecnosti môžeme konštatovať, že študenti mali najväčšie problémy s technikou čítania s porozumením, kde museli priradovať vety do kontextu, čo si vyžadovalo aktivizáciu nielen lexikálnych a gramatických vedomostí, ale aj zapojenie vyšších myšlienkových operácií – v hľadaní logických súvislostí v rámci textu. Z uvedeného vyplýva, že je potrebné, aby sa postupne tieto techniky viacej presadzovali a precvičovali vo výučbe.



Obr. 9 Histogram úspešnosti v časti čítanie

### 3 Interpretácia výsledkov testu EČ MS z AJ úroveň B2

Test externej časti maturitnej skúšky z anglického jazyka úroveň B2 je pripravovaný tímom odborníkov podľa *Cieľových požiadaviek na vedomosti a zručnosti maturantov z anglického jazyka úroveň B2*.

Tento test zaraďujeme medzi testy NR (*Norm Referenced*), teda testy relatívneho výkonu. Cieľom testu je vzájomne porovnať výsledky žiakov a zoradiť ich podľa dosiahnutej úspešnosti. NR testy musia nevyhnutne obsahovať položky s rôznym stupňom obťažnosti, aby rozlíšili žiakov. Opakom takýchto testov sú testy overovacie – CR (*Criterion Referenced*) označované ako testy absolútneho výkonu, ktorých cieľom je overiť, či si žiak osvojil určité poznatky a zručnosti, ktoré sú vopred stanovené ako podstatné. Výsledok žiaka sa neporovnáva s výsledkami iných žiakov, ale s vopred určenými kritériami. V týchto testoch by mal byť zastúpený každý tematický celok učiva, reprezentovaný dostatočným počtom úloh.

Na to, aby sme mohli výsledky testu EČ MS z anglického jazyka považovať za spoľahlivé, musíme poznať vlastnosti testu. V tejto časti analýzy sa zameriavame na vlastnosti jednotlivých položiek, ktoré dokladujú charakter a kvalitu NR testu.

V prvej fáze je potrebné preukázať porovnateľnosť variantov testu A12B2. Distribúcia týchto variantov medzi žiakmi bola takmer rovnaká. Variant 3126 písalo 50,1 % žiakov a variant 3717 písalo 49,9 % žiakov. Priemerná úspešnosť v oboch variantoch bola 55,4 %. Reliabilita v jednotlivých častiach variantov testu bola porovnateľná.

Tab. 9 Úspešnosť žiakov podľa variantov testu

	Variant	N	Priemer
Úspešnosť	3126	7842	55,6
	3327	7805	55,1

Tab. 10 Reliabilita jednotlivých častí testu

Variant	Počúvanie	Gramatika	Čítanie	Spolu
3126	0,790	0,839	0,836	0,918
3327	0,794	0,837	0,838	0,919

Taktiež porovnateľná bola aj obťažnosť oboch variantov. Medzi zodpovedajúcimi si položkami vo variantoch neboli vecne významné rozdiely. Oba varianty môžeme považovať za ekvivalentné. Ďalšie analýzy sa budú vzťahovať k položkám variantu 3126.

## Charakteristiky položiek

V tejto časti sa budeme venovať charakteristikám položiek, ako sú obťažnosť, citlivosť, nedosiahnutosť, vynechanosť, neriešenosť a korelácia medzi položkou a zvyškom testu, pričom urobíme analýzu vybraných položiek v súvislosti s týmito charakteristikami. Súhrnné charakteristiky položiek sú uvedené v tabuľkách 11 – 13. Problematické hodnoty sú zvýraznené zelenou farbou.

**Obťažnosť** položky je opakom jej úspešnosti, ktorá vyjadruje percentuálny podiel žiakov, ktorí správne riešili danú položku. Vzťah medzi obťažnosťou a úspešnosťou položky je teda nasledovný:

$$\text{obťažnosť} = 100 \% - \text{úspešnosť}$$

Z hľadiska zabezpečenia vysokej reliability je optimálne, aby sa obťažnosť väčšiny položiek pohybovala okolo 50 %.

Pri hodnotení **obťažnosti** položiek pracujeme s nasledujúcimi hodnotami:

0% – 10%	extrémne ľahká položka
10,1% – 20%	veľmi ľahká položka
20,1% – 80%	stredne obťažná položka (okolo 50 % je optimálna)
80,1% – 90%	veľmi obťažná položka
90,1% – 100%	extrémne obťažná položka

Z tabuľky 11 vidno, že najobťažnejšia položka v časti *Počúvanie s porozumením* bola položka č. 9 (81,5 %), hovoríme preto o veľmi obťažnej položke. Najmenej obťažná bola pre žiakov položka č. 4 (15,7 %), hovoríme preto o veľmi ľahkej položke.

V časti *Gramatika a lexika* žiakom najmenej problémov spôsobovala položka č. 41, ktorá dosiahla úroveň extrémne ľahkej položky, obťažnosť len 5,6 %. Išlo o položku, v ktorej žiaci mali do kontextu upraviť prídavné meno *serious* na príslovku *seriously*. Výchdisková veta bola nasledovná: *Online diagnoses can \_\_\_\_\_ damage your health.*

Najvyššiu obťažnosť sme v tejto časti testu zaznamenali v prípade položky č. 58 (88,5 %), čo predstavuje veľmi obťažnú položku. Žiak musel do kontextu zasadenej vety vložiť modálne sloveso *would*: *I'm not a woman who \_\_\_\_\_ keep her emotions to herself.*

V časti *Čítanie s porozumením* bola pre žiakov najobťažnejšia položka č. 76 a najmenšiu obťažnosť dosiahla položka č. 74.

**Citlivosť** alebo diskriminačná sila položky je schopnosť položky rozlíšiť dobrých a slabších žiakov. Zoradených žiakov podľa úspešnosti v teste rozdelíme do niekoľkých skupín, pričom citlivosť položky predstavuje rozdiel medzi priemernou úspešnosťou najslabšej a najlepšej skupiny testovaných žiakov. Citlivosť nižšiu ako 10 % považujeme za nedostatočnú, citlivosť v rozpätí 10 – 20 % považujeme za nízku, citlivosť nad 20 % charakterizuje dobrú položku a záporná hodnota identifikuje kritickú položku.

Ako vidno z tabuliek 11 – 13, žiadna z položiek nedosiahla citlivosť nižšiu ako 10 %, čo svedčí o vhodnosti a kvalite daného testu z hľadiska citlivosti či diskriminačnej sily položiek.

**Distribúcia úspešnosti a citlivosť** sa interpretuje grafmi, ktoré podrobnejšie znázorňujú vzťah medzi výkonnosťou v celom teste (delenie na 10 skupín na x-ovej osi) a ich priemernými úspešnosťami v danej položke na y-ovej osi. V prvej desatine (1) sa nachádzajú žiaci s najvyššou percentuálnou úspešnosťou riešenia testu, poslednú skupinu (10) tvoria najmenej úspešní žiaci. Grafy distribúcie úspešnosti pomáhajú charakterizovať, ako v danej položke súvisí úspešnosť jej riešenia s celkovou výkonnosťou žiaka. Vľavo pri každom grafe je uvedená citlivosť položky.

**Neriešenosť** položky predstavuje percentuálny súčet nedosiahnutých a vynechaných riešení. **Vynechanosť** položky nastáva vtedy, ak žiak položku neriešil, ale niektorú z nasledujúcich ešte riešil. **Nedosiahnutosť** položky vyjadruje skutočnosť, že žiak túto položku neriešil a zároveň neriešil ani žiadnu z nasledujúcich položiek.

Ako vidno z tabuliek 11 – 13, posledné položky testu (položky č. 75 až 80, časť *Čítanie s porozumením*) sa vyznačovali najvyššou neriešenosťou, čo sa dalo predpokladať na základe skutočnosti, že niektorí žiaci sa pre nesprávne rozvrhnutie času nedostanú k riešeniu všetkých položiek, pričom práve posledné položky testu bývajú z tohto hľadiska najviac rizikové. Celkovo však z ukazovateľov môžeme skonštatovať, že časový limit 120 minút je pre tento typ testu úrovne B2 dostačujúci.

**Medzipoložková korelácia** je korelácia medzi položkou a zvyškom testu a vypovedá o reliabilite testu, čiže o vnútornej konzistencii jeho položiek. Táto charakteristika je uvedená prostredníctvom koeficientu korelácie *Point Biserial* medzi úspešnosťou vybranej položky a sumou úspešností všetkých ostatných položiek v poslednom stĺpci tabuliek 11 – 13. Žiadna

z položiek testu nedosiahla zápornú hodnotu, všetky položky vykazujú hodnoty nad 10 a veľká väčšina nad 20, čo možno uviesť ako dôkaz o dobrej kvalite testu z hľadiska medzipoložkovej korelácie.

Ďalšie časti tejto kapitoly budeme venovať analýze vybraných položiek, ktorých charakteristiky považujeme za zaujímavé pre pedagógov, odbornú i širšiu verejnosť a pokúsime sa o interpretáciu daných charakteristík. Rozhodli sme sa vybrať takú vzorku ukážok, na ktorých sa pokúsime vysvetliť zámer autorov a zmýšľanie žiakov pri voľbe správne odpovede.

Tab. 11 Súhrnné charakteristiky položiek – Počúvanie s porozumením

Položka	Obťažnosť	Citlivosť	Nedosiahnutosť	Vynechanosť	Neriešenosť	Point Biserial
1	51,4	71,9	,00	,13	,13	43,9
2	23,5	34,2	,00	,24	,24	25,3
3	31,2	47,8	,00	,64	,64	33,2
4	15,7	33,8	,00	,18	,18	27,7
5	58,9	16,4	,00	,52	,52	6,6
6	34,9	58,4	,00	,29	,29	40,1
7	50,4	70,0	,00	,42	,42	45,1
8	53,0	48,5	,00	,27	,27	29,8
9	81,5	14,3	,00	,13	,13	9,3
10	54,3	42,1	,00	,28	,28	26,3
11	61,3	38,6	,00	,51	,51	25,0
12	39,8	51,5	,00	,14	,14	32,5
13	22,7	27,1	,00	,20	,20	15,8
14	48,4	70,5	,43	1,79	2,22	48,2
15	26,8	65,2	,45	,55	,99	48,7
16	46,3	71,6	,47	,27	,74	50,5
17	30,2	62,7	,50	,59	1,08	45,6
18	64,2	70,3	,57	,99	1,57	53,5
19	38,9	72,0	,65	,28	,93	50,9
20	40,7	64,3	,65	1,08	1,73	44,1

Tab. 12 Súhrnné charakteristiky položiek – Gramatika a lexika

Položka	Obťažnosť	Citlivosť	Nedosiahnutosť	Vynechanosť	Neriešenosť	Point Biserial
21	44,1	55,9	,00	,11	,11	38,5
22	40,8	52,7	,00	,36	,36	34,2
23	54,5	21,0	,00	,45	,45	13,9
24	70,1	37,9	,00	,92	,92	27,7
25	42,6	69,4	,00	,45	,45	48,1
26	60,2	36,5	,00	,48	,48	25,4
27	53,4	34,2	,00	,29	,29	21,0
28	60,8	41,6	,00	,61	,61	27,7
29	26,2	40,5	,00	,24	,24	30,8
30	63,5	35,4	,00	,48	,48	23,9
31	29,9	9,8	,00	,22	,22	4,8
32	65,6	7,8	,00	,57	,57	5,7
33	51,1	61,5	,00	,31	,31	41,9
34	60,8	66,6	,00	,29	,29	44,8
35	13,7	24,1	,00	,17	,17	26,4
36	54,2	51,4	,00	,42	,42	32,8
37	71,8	23,7	,00	,48	,48	16,6
38	36,8	50,1	,00	,45	,45	33,3
39	45,6	52,3	,00	,51	,51	34,2
40	21,6	43,8	,00	,19	,19	34,6
41	5,6	15,5	,08	,59	,66	25,3
42	38,6	70,8	,08	1,48	1,56	50,1
43	16,1	29,4	,08	1,06	1,13	30,1
44	16,3	41,6	,10	1,26	1,36	40,8
45	28,2	45,9	,10	2,00	2,10	38,0
46	48,9	68,6	,10	1,89	1,99	45,2
47	67,1	24,6	,10	2,17	2,27	19,3
48	81,3	27,2	,11	3,21	3,33	24,6
49	29,5	46,5	,11	1,56	1,67	36,0
50	29,8	23,9	,13	1,49	1,62	18,8
51	78,7	16,1	,34	1,16	1,50	14,6
52	37,6	54,5	,41	,96	1,36	40,2
53	65,6	41,1	,46	2,50	2,96	32,2
54	77,3	53,4	,56	9,00	9,56	41,7
55	78,6	38,5	,60	5,69	6,29	31,6
56	55,8	81,7	,64	9,69	10,33	57,3
57	15,3	38,2	,68	1,84	2,51	36,0
58	88,5	20,9	,84	3,43	4,27	22,4
59	39,7	53,6	1,08	1,77	2,86	36,8
60	21,7	46,4	1,08	1,26	2,35	38,5



Tab. 13 Súhrnné charakteristiky položiek – Čítanie s porozumením

Položka	Obťažnosť	Citlivosť	Nedosiahnutosť	Vynechanosť	Neriešenosť	Point Biserial
61	49,8	69,9	,00	,88	,88	42,9
62	61,1	66,6	,00	1,58	1,58	43,5
63	68,9	57,3	,00	1,31	1,31	39,2
64	63,4	66,8	,00	1,56	1,56	44,1
65	76,0	43,0	,00	1,40	1,40	32,9
66	69,0	51,4	,00	1,63	1,63	35,7
67	35,3	71,2	,01	,94	,96	49,4
68	11,7	36,5	,01	,28	,29	38,5
69	19,0	40,7	,01	,36	,37	35,2
70	29,4	58,9	,01	1,87	1,89	43,7
71	23,6	53,4	,01	,40	,41	41,9
72	49,5	53,3	,03	1,76	1,79	34,0
73	31,7	56,7	,04	,51	,55	40,8
74	11,4	30,6	2,05	2,63	4,68	35,6
75	43,4	75,8	2,49	9,30	11,78	50,1
76	78,1	48,5	2,69	5,30	8,00	34,9
77	20,5	41,1	3,25	3,19	6,44	36,6
78	42,6	66,8	4,23	5,79	10,02	44,8
79	28,0	62,3	5,41	1,36	6,77	47,6
80	32,0	66,2	5,41	6,78	12,19	49,5

### Analýza položiek testu EČ MS z AJ úroveň B2, 2012

Pre potreby interpretácie kvality položiek je potrebné rozumieť tabuľke poskytujúcej štatistické hodnoty analýzy položiek testu. Tabuľka v prvom riadku obsahuje možnosti voľby pre konkrétnu položku testu (napr. A01, B01, C01, D01 – sú možnosťami voľby v testovej položke 01 a X01 – predstavuje neriešenie testovej položky 01).

Údaje v druhom riadku zoradené pod jednotlivými možnosťami voľby A – D a X uvádzajú hodnotu Point Biserial (*P.Bis.*) predstavujúcu koreláciu medzi položkou a zvyškom testu. Hodnota *P.Bis.* by pri správnej odpovedi nemala byť záporná, mala by to byť hodnota minimálne nad 0,10, optimálne nad 0,20 a najlepšie nad 0,25. Dôležité pre kvalitu položky je aj to, aby mali všetky distraktory hodnotu *P.Bis.* zápornú. Údaje označené zelenou farbou vykazujú neželané hodnoty.

Ďalšími údajmi je P – podiel žiakov z celkového súboru testovaných žiakov, ktorí si volili danú možnosť, a údaj N – počet žiakov. Správna odpoveď je v tabuľke zreteľne označená. Zelenou farbou sú v tabuľke zvýraznené kritické hodnoty.

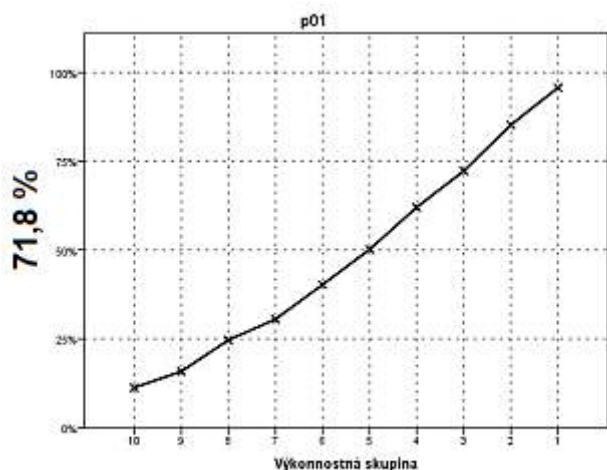
Niekedy dochádza k situáciám:

- a) že si správnu odpoveď volilo **menej** žiakov ako distraktor (nesprávnu možnosť), ale hodnota *P.Bis.* uvedená pri správnej odpovedi aj pri distraktore je v poriadku. Túto skutočnosť interpretujeme tak, že hoci si maturanti volili viac distraktor ako správnu odpoveď, išlo práve o tých žiakov, ktorí boli zaradení do skupín s nižšou priemernou úspešnosťou v teste. Preto sú hodnoty v poriadku.
- b) že si správnu odpoveď volilo **viac** žiakov ako distraktor, ale hodnota *P.Bis.* uvedená pri správnej odpovedi má zlú hodnotu – zápornú alebo nízku. Túto skutočnosť interpretujeme tak, že aj napriek tomu, že si viac žiakov volilo správnu odpoveď – išlo o skupinu žiakov, ktorí boli celkovo priemerne menej úspešní v teste.

Tab. 14 Tabuľka položkovej analýzy (položka 01, testu AJB2)

	A01	B01	C01	D01	X01
<b>P.Bis.</b>	-,22	-,24	,44	-,13	-,01
<b>P</b>	,12	,30	,49	,09	,00
<b>N</b>	922,00	2385,00	3811,00	712,00	10,00

Veľmi dôležitým krokom k interpretácii výsledkov a stanovení záverov vyplývajúcich z výsledkov testovania je oboznámenie sa s grafom citlivosti položiek testu.



Obr. 10 Graf citlivosti (položka 01, testu AJB2)

Citlivosť položky sa vypočíta tak, že žiakov na základe ich výsledkov v teste zoradíme do desiatich skupín a sledujeme ich priemernú úspešnosť v danej položke. Spodná časť grafu je

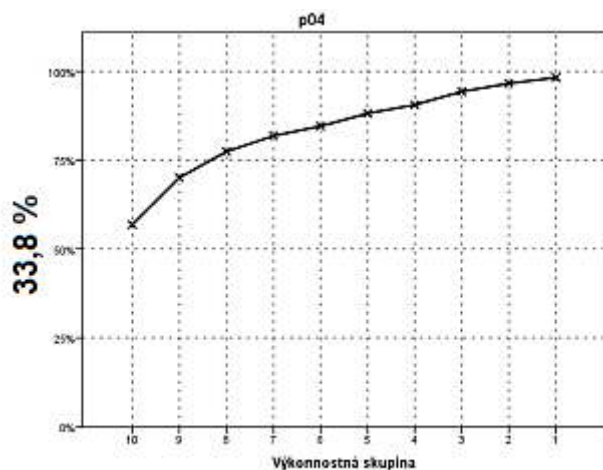
rozčlenená na 10 hodnôt, ktoré reprezentujú 10 skupín žiakov zoradených podľa priemernej úspešnosti dosiahnutej v teste. Na grafe sa každej skupine žiakov priradí priemerná úspešnosť v danej položke. Preto podľa výslednej krivky v grafe môžeme odhadnúť charakter položky. Keďže zámerom každej položky v NR teste by malo byť to, že bude výkony žiakov rozlišovať, výsledná krivka by mala mať stúpajúcu tendenciu. Naopak, klesajúca tendencia krivky predstavuje stav, keď aj priemerne najúspešnejší žiaci v teste v danej položke dosiahli horšie výsledky ako tí, ktorí boli priemerne v teste najslabší. Na obrázku 10 vidíme graf citlivosti položky 01. Krivka má stúpajúcu tendenciu a citlivosť až 71,86 %. O takejto položke môžeme vyvodiť záver, že mala veľmi dobrú rozlišovaciu schopnosť.

### 1. časť: *Listening* – obsahová analýza položiek

**Položka č. 4:** predstavovala úlohu s výberom odpovede typu multiple choice (výber zo 4 možností). Spadala do témy *Kultúra a umenia* a testovala zručnosť počúvanie s porozumením. Položka bola v teste zaradená do prvej časti počúvania s porozumením pod názvom úlohy *An Interview with Ken Davenport*. K správne riešeniu položky musel žiak rozumieť dialogickému ústnemu prejavu v nahrávke a odlíšiť podstatné a špecifické informácie. Žiak mal odpovedať na zadanie položky v znení: *His shows are presented abroad*. Boli ponúknuté tieto možnosti voľby: *A. by the same actors, B. by the same production team, C. in the English language, D. in different language*. Východiskom pre určenie správnej odpovede D, bola informácia, ktorá odznela v kontexte nahrávky: *I've been very fortunate to go to a lot of these places, from Korea, to Finland, to Chile, and when you go that far away and see a show in another language done by a whole group of people*.

Tab. 15 Tabuľka položkovej analýzy (položka 04, testu AJB2)

	A01	B01	C01	D01	X01
<b>P.Bis.</b>	-,12	-,19	-,13	,28	-,03
<b>P</b>	,02	,08	,05	,84	,00
<b>N</b>	196,00	635,00	383,00	6612,00	14,00



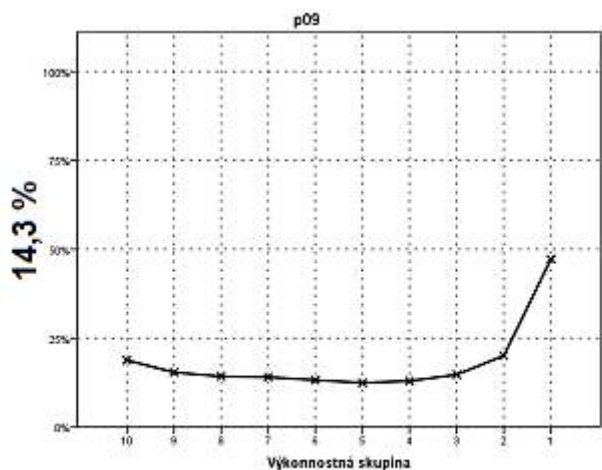
Obr. 11 Graf citlivosti (položka 04, testu AKB2)

Z analýzy distraktorov vyplýva, že väčšina žiakov si zvolila správnu možnosť D, pričom hodnota P. Bis. je vyhovujúca ( $P.Bis.=0,28$ ). Okrem toho všetky distraktory boli vhodne zvolené, keďže mali hodnotu P.Bis. zápornú, vyberali si ich žiaci v teste priemerne menej úspešní.

Krivka citlivosti preukazuje dobrú rozlišovaciu silu položky, ktorá napriek nižšej obťažnosti (15,7 %) vyhovujúco rozlíšila žiakov s citlivosťou 33,8 %. Aj žiaci celkovo v teste menej úspešní riešili túto úlohu s úspešnosťou nad 50 %.

**Položka č. 9:** patrila k najobťažnejším položkám v tomto teste, o čom svedčí aj tabuľka č. 11. Predstavovala úlohu s výberom odpovede typu multiple choice (výber z 3 možností). Tematicky spadala do témy *Rodina* a testovala zručnosť počúvanie s porozumením. Položka bola v teste zaradená do druhej časti počúvania s porozumením pod názvom úlohy *Parenting Styles*. K správne riešenie položky musel žiak porozumieť dialogickému ústnemu prejavu v nahrávke, odlíšiť podstatné informácie od menej podstatných a porozumieť špecifickým informáciám. Žiak musel určiť, či bola východisková veta: *Authoritarian parents justify the rules for their children* pravdivá, nepravdivá, alebo z nahrávky nevyplývala.

Pre správne riešenie žiak vychádzal hlavne z počutej informácie *Authoritarian parents fail to explain the reasoning behind these rules*, zakomponovanej do kontextu. Značné problémy mohla spôsobiť podobná výslovnosť slov *authoritarian* a *authoritative* pričom oba tieto štýly odznali v nahrávke za sebou. Zistilo sa, že aj lexika obsiahnutá vo východiskovej vete mohla spôsobiť značné problémy.



Obr. 12 Graf citlivosti (položka 09, testu AJB2)

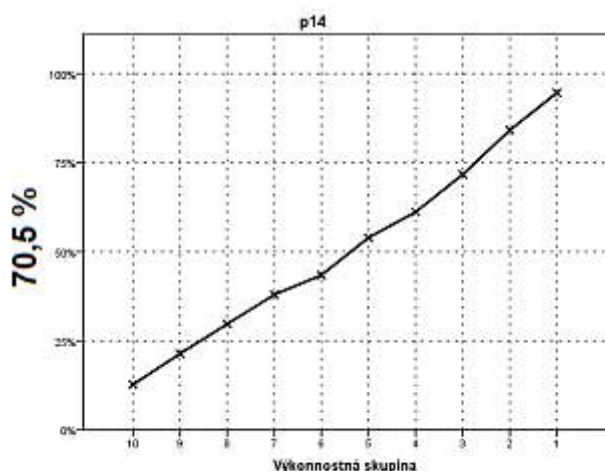
Z ponúkaných možností: *A. true, B. false, C. not stated*, bola správna možnosť B ( $P.Bis.=0,09$ ), nízka hodnota nám hovorí o tom, že pri riešení tejto položky zlyhali aj priemerne úspešnejší žiaci v teste. Dovolíme si však tvrdiť, že všetky distraktory boli vhodne zvolené, keďže mali hodnotu  $P.Bis.$  zápornú. Pre zaujímavosť možno spomenúť, že distraktor A si vybrala veľká väčšina žiakov, išlo však o žiakov celkovo v teste menej úspešných, keďže hodnota  $P.Bis.$  je tu záporná.

Položka dosiahla obťažnosť 81,5 %, hovoríme teda o veľmi obťažnej položke. Hodnota jej citlivosti je nízka, dosiahla len 14,3 %. Z grafu vyplýva, že náročná úloha výraznejšie rozlíšila iba tých najlepších žiakov, ktorí ju však riešili s nízkou úspešnosťou – pod 50 %. Výkonnostné skupiny 2 – 10 ju riešili na rovnakej úrovni, čo znamená, že položka ostatných žiakov nerozlíšila.

**Položka č. 14:** predstavovala úlohu s krátkou odpoveďou, usporiadanie výrokov podľa toho, v akom poradí odznejú v nahrávke. Tematicky spadala do dvoch tém: *Rodina, Vedecko-technický rozvoj*, a testovala zručnosť počúvanie s porozumením. Položka bola v teste zaradená do tretej časti počúvania s porozumením pod názvom úlohy *Guide to Internet Safety*. K správne riešeniu položky musel žiak porozumieť dialogickému ústnemu prejavu v nahrávke, odlíšiť podstatné informácie od menej podstatných a porozumieť hlavnej myšlienke určitej ohraničenej výpovede.

K správne riešeniu sa žiak dopracoval vtedy, ak vhodne priradil vetu: *Join in with the fun* k jednému z návrhov, ktorý odznel v nahrávke. Vzhľadom na frekventovaný výraz „*fun*“ alebo „*join*“ vo východiskovej nahrávke: *There is no difference from attending a sporting match or a field trip, which is an enjoyable experience you may share together. If your children have taken an interest in an online community such as Webkinz, MySpace or*

Facebook, find out what they like about it. Sign up for your own account and add your children as a friend..., táto položka nespôsobovala žiakom neprímerne veľké problémy a v rámci počúvania s porozumením išlo o priemerne riešenú položku.



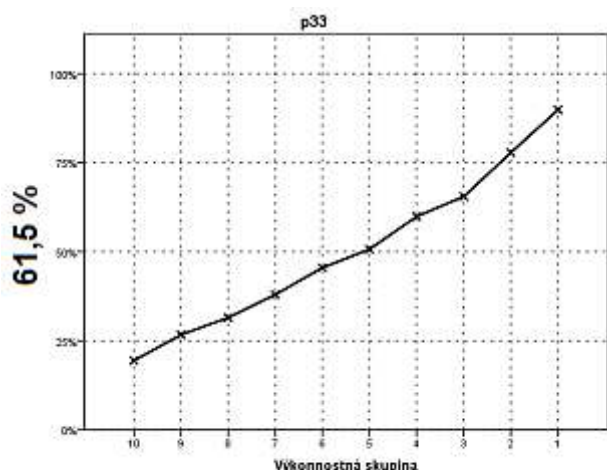
Obr. 13 Graf citlivosti (položka 14, testu AJB2)

Na základe grafu na obr. 13 môžeme súdiť, že položka mala veľmi dobrú rozlišovaciu silu (citlivosť 70,5 %) a ukážkovo rozlíšila dobrých žiakov od slabých. Úloha patrila medzi stredne obťažné položky s obťažnosťou 48,4 %. Pravdepodobnosť zvládnutia tejto položky bola priamo úmerná úspešnosti žiaka v celom teste, išlo teda o jav, ktorý „dobrí“ žiaci spoľahlivo zvládli, zatiaľ čo slabším žiakom mohol spôsobiť vážne problémy.

## 2. časť: *Language in Use* – obsahová analýza položiek

**Položka č. 33:** predstavovala úlohu s výberom odpovede typu multiple choice (výber zo 4 možností) a testovala lexikálno-gramatickú zručnosť. Položka bola v teste zaradená do prvej úlohy v rámci časti gramatika a lexika pod názvom *A Perfect Heroine for Hard Times*. K správne riešeniu položky mohol žiak dospieť na základe uplatnenia receptívneho ovládania gramatických javov a slovnej zásoby.

Pre správne riešenie musel žiak pochopiť význam vety *Coraline's home life just happens to reflect the economic crisis that many families are struggling \_\_\_\_\_*, zakomponovanej do kontextu. Z ponúkaných možností: A. of, B. by, C. for, D. with, bola správna možnosť D ( $P.Bis.=0,42$ ). Túto možnosť volilo aj najviac žiakov. Charakter vynikajúcej položky dotvára aj ten fakt, že všetky distraktory mali hodnoty Point Biserial záporné.



Obr. 14 Graf citlivosti (položka 33, testu AJB2)

Položka dosiahla strednú obťažnosť 51,1 %. Hodnota citlivosti 61,5 % je vysoká, čo je veľmi dobré. Krivka citlivosti na obr. 14 svedčí o výbornej rozlišovacej schopnosti položky, ktorá ukázkovo rozlíšila žiakov v teste úspešných od žiakov celkovo v teste menej úspešných. Takáto položka predstavuje vynikajúcu položku v NR teste.

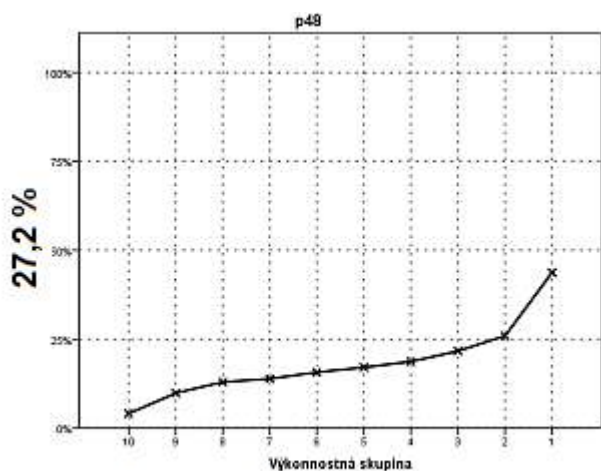
Tab. 16 Tabuľka položkovej analýzy (položka 33, testu AJB2)

	A33	B33	C33	D33	X33
<b>P.Bis.</b>	-,32	-,04	-,15	,42	-,02
<b>P</b>	,24	,10	,17	,49	,00
<b>N</b>	1901,00	756,00	1326,00	3833,00	24,00

**Položka č. 48:** predstavovala doplňovacia úlohu s krátkou odpoveďou a testovala lexikálno-gramatickú kompetenciu. Položka bola v teste zaradená do druhej úlohy v rámci časti gramatika a lexika pod názvom *Calling Dr Google*. K správne riešeniu položky musel žiak uplatniť produktívne ovládanie slovnej zásoby – tvorbu slov predponami a príponami. Musel vytvoriť správny tvar slova na základe ovládania pravidiel tvorby slovnej zásoby.

Položka vychádzala z východiskovej vety *There's no grading of websites to give preference to those offering \_\_\_\_\_ (sense), unbiased advice, with the shocking pages most likely to grab our attention*, zakomponovanej do kontextu. V porovnaní s predchádzajúcimi príkladmi neponúkala výber možností, žiak sám produkoval odpoveď. Správnu odpoveďou bola príslovka *sensible*.





Obr. 15 Graf citlivosti (položka 48, testu AJB2)

Štatistické parametre položky indikujú obťažnosť 81,3 %, išlo teda o veľmi obťažnú položku. Aj napriek vysokej obťažnosti má položka svoje opodstatnenie v zaradení do testu, pretože má dobrú rozlišovaciu schopnosť. Dosiahnutá citlivosť 27,2 je zo štatistického hľadiska vyhovujúca. Citlivosť vidíme graficky znázornenú na obr. 15. Položka výraznejšie rozlíšila len najlepších žiakov, ktorí v nej dosiahli úspešnosť iba okolo 45 %.

### 3. časť: *Reading* – obsahová analýza položiek

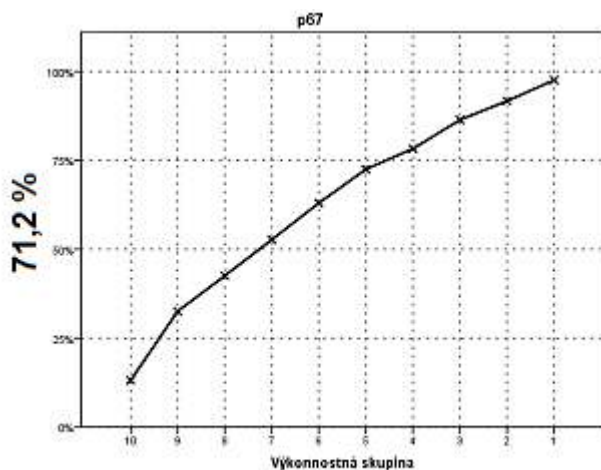
**Položka č. 67:** predstavovala úlohu s krátkou odpoveďou zameranú na priradovanie. Tematicky spadala do tém: *Krajina, ktorej jazyk sa učím* a okrajovo aj do *Človek a príroda*, testovala zručnosť čítanie s porozumením. Položka bola v teste zaradená do prvej časti čítania s porozumením pod názvom úlohy *The Event Clean-Up*. K správne riešeniu položky musel žiak porozumieť podstatným a špecifickým informáciám pri vnímaní a chápaní logickej štruktúry textu s využitím lexikálnych aj gramatických poznatkov. Žiak pracoval s textom, v ktorom boli na určitých miestach vynechané vety nesúce informácie viažuce sa na prechádzajúcu alebo nasledujúcu časť textu. Aj napriek relatívne prijateľným výsledkom v časti čítanie s porozumením majú žiaci najväčšie problémy práve v práci s logickou štruktúrou textu. Nepoznajú kohézne a koherentné prvky textu a často nemajú dostatočnú gramatickú a lexikálnu výbavu na to, aby text vnímali aj s jeho logickými prepojeniami.

Uvedieme si príklad položky, ktorú žiaci riešili pomerne dobre. Vychádzame z presvedčenia, že lexika ako aj logický sled udalostí v texte boli primeranej náročnosti, preto sa táto skutočnosť prejavila aj na relatívne vyššej úspešnosti. Uvádzame východiskové vety vyskytujúce sa v okolí tejto položky: *Regardless of the views on the cost of the Royal Wedding to the public, the cleaning contractor did an excellent job of preparing for the event and making the city look like it had never happened afterwards. They had planned everything*



*exactly, they had employed extra staff, and they used countless machines and unlimited equipment.* 67. Šikovný študent v texte ľahko nájde zmienky záverečného zhrnutia udalosti, v ktorých je použitý jednoduchý minulý čas a jednoduchý predminulý čas, preto by mal dedukovať, že posledná veta má mať tiež charakter zhrnutia, prípadne dokončenia myšlienky.

Z ponúkaných možností A – J bola správna možnosť C, ktorú volilo aj najviac žiakov. O vhodnosti autormi zvolenými formulácií možností A – J svedčí pomerne vysoká hodnota medzipoložkovej korelácie pri správnej možnosti I a tiež aj objektívny dôkaz o zápornej hodnote preukázanej u všetkých ostatných distraktorov. Pravdepodobnosť zvládnutia tejto položky bola priamo úmerná úspešnosti žiaka v celom teste, išlo teda o jav, ktorý „dobrí“ žiaci spoľahlivo zvládli, zatiaľ čo slabším žiakom mohol spôsobovať oveľa väčšie problémy.



Obr. 16 Graf citlivosti (položka 67, testu AJB2)

Obťažnosť položky bola 35,3 %, a preto hovoríme o stredne obťažnej položke. Položka má veľmi dobrú rozlišovaciu schopnosť, čo dokazuje aj hodnota citlivosti 71,2 %. Z obr. 16 je zrejmé, že táto úloha má charakter dobrej položky, ktorá ukázkovo rozlíšila žiakov všetkých desiatich výkonnostných skupín.

**Položka č. 72:** predstavovala úlohu s výberom odpovede (výber z 3 možností) zameranú na hľadanie špecifickej informácie v štruktúre textu. Tematicky spadala do témy *Krajina, ktorej jazyk sa učím* a testovala zručnosť čítanie s porozumením. Položka bola v teste zaradená do druhej časti čítania s porozumením pod názvom úlohy *The Abdication Crisis – Edward VIII.* K správne riešeniu položky musel žiak vyhľadať podstatné alebo špecifické informácie v štruktúre textu zadané prostredníctvom výrokov pod textom, porozumieť im a určiť, či sú pravdivé alebo nepravdivé, tiež zdôvodniť svoju odpoveď určením odseku obsahujúceho danú informáciu. V tomto type cvičení na čítanie s porozumením žiaci obyčajne dosahujú najlepšie výsledky. Vyhľadávanie špecifických informácií v texte je pravdepodobne zručnosť, ktorú pravidelne trénujú v rámci hodín anglického jazyka na školách. Existuje tiež veľa

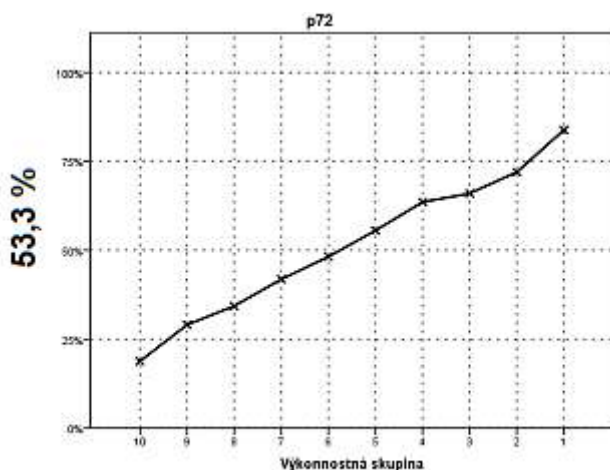
učebníc a podporných materiálov, ktoré prezentujú práve tento alebo veľmi podobný typ cvičenia.

Teraz si uvedieme východiskové vetu – výrok, informáciu, ktorú mali žiaci nájsť, posúdiť a odôvodniť jej pravdivosť či nepravdivosť: *After Edward came to the throne, previous servants stayed in service.* Kľúčom k správne riešeniu je poznať výrazy „after“, „previous“ a vedieť sa orientovať v logickej štruktúre textu, vedieť určiť, čo bolo pred a po. Úlohou bolo označiť jednu z možností A alebo B a zadať číslo odseku A – E, ktorý dokladoval tvrdenie žiaka. Z ponúkaných možností bola správna možnosť BA, túto možnosť volilo najviac žiakov (pozri tabuľku 17).

Tab. 17 Tabuľka variácií odpovedí (položka 72, testu AJB2)

AA	AB	AC	AD	AE	BA	BB	BC	BD	BE	XY	Spolu
32,8%	1,1%	1,8%	1,3%	2,1%	50,5%	1,3%	1,8%	1,7%	2,4%	3,1%	100,0%

Ďalším najvyšším počtom je možnosť AA, to znamená, že viacerí študenti síce lokalizovali informáciu, nevedeli však stanoviť správnu hypotézu o jej pravdivosti či nepravdivosti. V prípade tejto položky žiak vychádzal z nasledujúceho: *Edward, son of King George V., became king in January 1936 after his father's death. He caused frustration for his ministers and his staff because he failed to understand the importance of the monarchy's continuity, and he did not undertake his new responsibilities dutifully. His father's servants were also sacked with a minimum of thanks and compensation for lifetimes of service*

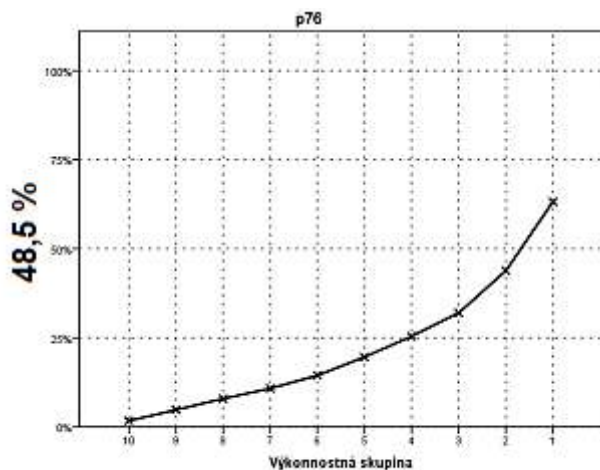


Obr. 17 Graf citlivosti (položka 72, testu AJB2)

Obťažnosť položky bola 49,5 %, hovoríme preto o stredne obťažnej položke. Položka má veľmi dobrú rozlišovaciu schopnosť, čo dokazuje aj hodnota citlivosti 53,3 %. Na obr. 17 je vidieť, že ide o položku, ktorá dobre rozlišuje úspešných a menej úspešných žiakov.

**Položka č. 76:** predstavovala doplňovací úlohu s krátkou odpoveďou zameranú na porozumenie špecifickým informáciám textu a hlavnej myšlienky. Tematicky spadala do témy *Vedecko-technický rozvoj* a testovala zručnosť čítanie s porozumením. Položka bola v teste zaradená do tretej časti čítania s porozumením pod názvom úlohy *The Disposable Razor of King Gillette*. Žiak musel doplniť chýbajúce slovo alebo slová do zadaných viet, opierajúc sa o výpovednú hodnotu textu. Za týmto účelom musel žiak vyhľadať podstatné alebo špecifické informácie v texte a v správnom tvare ich do viet pod textom doplniť. V tomto type cvičení dosahujú žiaci obvyčajne horšie výsledky, pretože je potrebná produkcia odpovede, nielen receptívne uplatnenie jazykových vedomostí. V niektorých prípadoch sa stáva, že žiaci sú síce schopní informáciu lokalizovať, avšak nevedia zručne pracovať s lexikou. Do značnej miery však dokážu na základe štruktúry vety odhadnúť, aký slovný druh má nasledovať.

Teraz si uvedieme východiskové vetu, ktorú mali žiaci doplniť: *The new razor blades were made to be \_\_\_\_\_ (1 word)*. Pre správne riešenie položky je dôležité poznať výraz „razor blades“. Správnu odpoveďou bolo *safe* alebo *disposable*. Žiaci sa mohli opierať o nasledujúcu časť textu: *Gillette suddenly had a flash of inspiration for a razor that would not need re-sharpening. He had the idea of disposable razor blades that were sharpened by the manufacturer and thrown away when dull. It would also be a razor that was safe to use, as opposed to the dangerous straight-edge razor.*



Obr. 18 Graf citlivosti (položka 76, testu AJB2)

Obťažnosť položky bola 78,1 %, hovoríme preto o stredne obťažnej položke približujúcej sa k hranici položky veľmi obťažnej. Položka má veľmi dobrú rozlišovaciu schopnosť, čo dokazuje aj hodnota citlivosti 48,5 %. Na obr. 18 je vidieť, že ide o položku, ktorá dobre rozlišuje úspešných a menej úspešných žiakov. Neriešenosť tejto položky dosiahla 8 %. Dôvodom mierne vyššej neriešenosti môže byť aj skutočnosť, že táto položka sa nachádza v poslednej sekcii poslednej časti celého testu, čiže žiaci, ktorí si nerovnomerne rozdelili čas na prácu na jednotlivých častiach testu, sa k riešeniu danej položky nemuseli vôbec dostať.

Z tohto dôvodu odporúčame pri príprave na maturitné skúšky zdôrazniť žiakom aj význam správnej techniky berúcej do úvahy časový limit, aby sa im nestávalo, že zbytočné zdržiavanie sa pri niektorých problematických položkách testu im zaberie príliš veľa času, v dôsledku čoho sa k riešeniu posledných položiek testu pre vypršanie časového limitu nedostanú.

Na záver tejto časti zhrňme najpodstatnejšie zistenia, ktoré priniesla naša položková analýza. Žiaci v úrovni B2 najlepšie zvládli časť *Čítanie s porozumením*, čo považujeme za veľmi pozitívny jav, ktorý svedčí o tom, že pri príprave na maturitnú skúšku sa venujú aj komunikatívnym stránkam jazyka. Na druhej strane však najväčšie problémy majú s položkami z časti *Gramatika a lexika*, z čoho možno vyvodiť odporúčanie, aby sa venovali komplexnejšiemu precvičovaniu preberaných gramatických javov v kontexte, a aby nezanedbali pri príprave ani náročnejšie lexikálno-gramatické javy, ktorých zvládnutie je predpokladom úspešného riešenia testu na úrovni B2 Spoločného európskeho referenčného rámca.

## 4 Vyhodnotenie PFIČ MS z anglického jazyka úroveň B2

Údaje o PFIČ MS z anglického jazyka úroveň B2 sme dostali od 15 515 žiakov z 370 škôl. Žiakom bola zadaná jedna úloha so štruktúrovaným zadaním, ktorá tematicky vychádzala z *Cieľových požiadaviek na vedomosti a zručnosti maturantov z anglického jazyka pre úroveň B2*. Časová dotácia na vypracovanie úlohy bola 60 minút. Za tento čas mali žiaci napísať esej v rozsahu 200 až 220 slov na tému *Ideálna škola*, pričom mali rozpracovať nižšie uvedené body. PFIČ z AJ úroveň B2 bola zadaná v nasledovnom znení:

Téma: **An Ideal School**

Write an essay (200 – 220 words) about an ideal secondary school for you. Justify your opinions about:

- the setting you would study in
- relationships between teachers and students
- the subjects you would study
- testing
- extra-curricular activities.

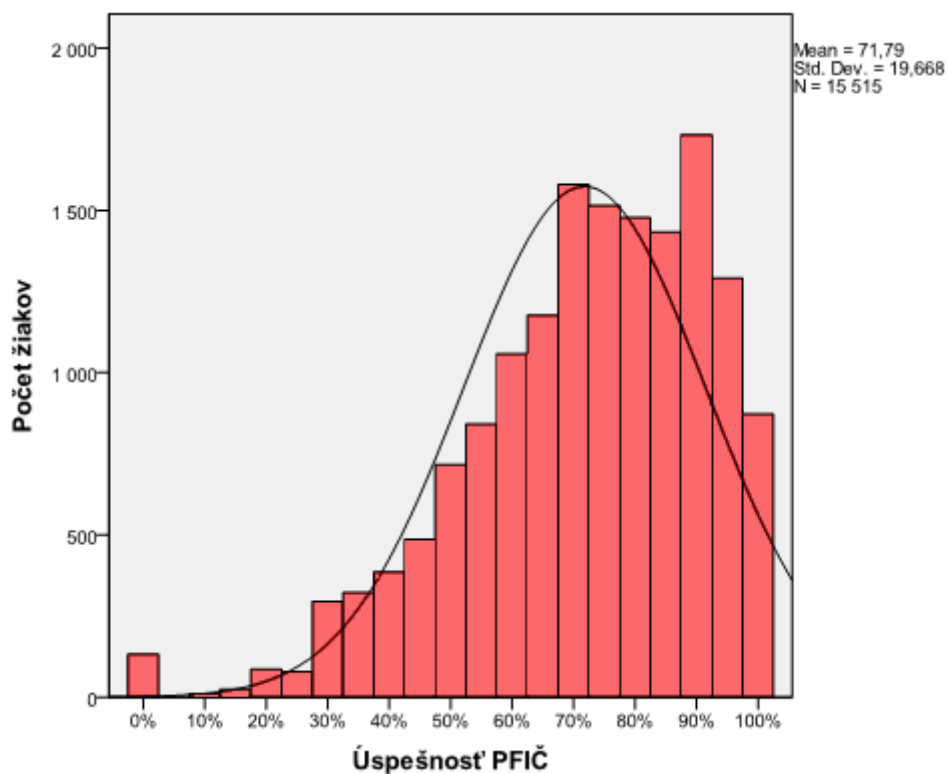
Práce žiakov hodnotili v školách interní učitelia, ktorí mali v aprobácii anglický jazyk podľa *Pokynov a kritérií na hodnotenie PFIČ MS z cudzích jazykov*, vydaných NÚCEM. Každú prácu mali posúdiť dvaja hodnotitelia, aby bola zabezpečená väčšia objektivita hodnotenia. Hodnotitelia posudzovali kvalitu práce podľa štyroch stanovených kritérií: obsah textu, členenie a stavba textu, gramatika a slovná zásoba. Za každú z týchto oblastí mohol žiak získať maximálne 5 bodov.

**Priemerná úspešnosť** PFIČ dosiahla **71,8 %**. Takéto percento priemernej úspešnosti v PFIČ MS do značnej miery korešponduje s výsledkom žiakov v EČ MS 55,4 %.

Zároveň však platí, že na základe výsledku žiaka v EČ MS nie je možné dobre predikovať výsledok v PFIČ MS. Dôvodom môže byť jednak skutočnosť, že ide o odlišný typ úloh, ktoré sledujú iné stránky jazykovej kompetencie žiaka. Pri hodnotení PFIČ nie je možné zaručiť úplnú objektivnosť hodnotenia, keďže hodnotenie je plne v kompetencii danej školy a jednotliví hodnotitelia môžu pri hodnotení udeľovať rôzne počty bodov, a to i napriek centrálne vypracovaným pokynom a kritériám na hodnotenie PFIČ.

Žiaci dosiahli najvyššiu priemernú úspešnosť v kritériách členenie a stavba textu (77,2 %), to znamená, že zvládli štruktúrovaný prejav po obsahovej stránke tak, aby bol formulovaný

obsahovo adekvátne k zadaniu. Najnižšiu priemernú úspešnosť dosiahli žiaci v kritériu gramatika (64,8 %). V nasledujúcom grafe uvádzame výsledky žiakov v PFIČ MS.

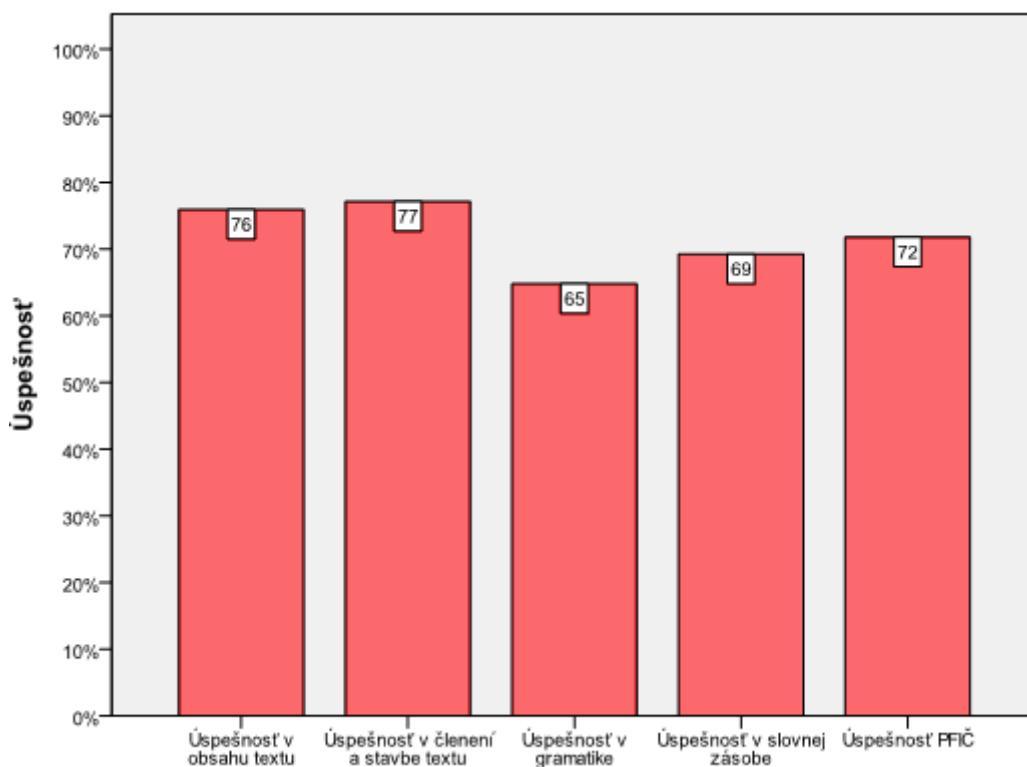


Obr. 19 Histogram úspešnosti PFIČ

V tabuľke 18 uvádzame priemernú úspešnosť žiakov vo všetkých oblastiach (obsah textu, členenie a stavba textu, gramatika a slovná zásoba).

Tab. 18 Úspešnosť v častiach a celku PFIČ

obsah textu	členenie a stavba textu	gramatika	slovná zásoba	celková
75,9	77,2	64,8	69,3	71,8



Obr. 20 Úspešnosť v častiach a celku PFIČ

V predchádzajúcich obdobiach dosahovali žiaci gymnázií vyššiu priemernú úspešnosť vo všetkých častiach ako žiaci stredných odborných škôl a konzervatórií. Vzhľadom na legislatívnu zmenu, podľa ktorej žiaci gymnázií z povinného cudzieho jazyka maturovali na úrovni B2 a žiaci SOŠ a konzervatórií si úroveň mohli vybrať, výsledky žiakov gymnázií a žiakov SOŠ a konzervatórií nie je možné porovnať.

Na základe vyššie uvedených výsledkov v jednotlivých častiach PFIČ odporúčame pedagógom a študentom, aby sa viac zamerali na aktívne precvičovanie a upevňovanie gramatiky formou písania rôznych slohových prác, prípadne kratších písomných útvarov, keďže oblasť *gramatiky* je práve tou oblasťou, v ktorej stratili najvyšší počet bodov. Pozitívne hodnotíme skutočnosť, že žiaci dosahujú pomerne dobré bodové hodnotenie v oblastiach *členenie a stavba textu* a *obsah textu*, čo svedčí o tom, že primerane zvládli porozumenie jednotlivým častiam štruktúrovaného zadania PFIČ, na základe čoho v práci rozpracovali požadované informácie

Pre MS 2013 nadobudne platnosť legislatívna zmena, podľa ktorej žiak, ktorý nebude úspešný ani v EČ, ani v PFIČ MS, môže vykonať ÚFIČ v riadnom termíne, ale v nasledujúcom školskom roku bude musieť opakovať jednu alebo obe písomné časti MS (podľa výsledku ÚFIČ). Vzhľadom na tieto skutočnosti považujeme za potrebné uviesť aj počet žiakov, ktorí boli neúspešní v oboch častiach (EČ a PFIČ) maturitnej skúšky. Z

anglického jazyka, úroveň B2 neuspelo 197 žiakov, čo predstavuje 1,27 % z celkového počtu 15 482 žiakov, ktorí písali obidve časti MS a ktorých výsledky boli zaslané. Podrobné údaje o výsledkoch v oboch častiach (EČ aj PFIČ MS) nájdete v tabuľke 19.

Tab. 19 Úspešnosť žiakov – prepojenie úspešnosti v EČ MS a PFIČ MS, úroveň B2

Počet žiakov EČ MS	Počet žiakov (úspešnosť ≤ 33 %)	%	Počet žiakov PFIČ	Počet žiakov (úspešnosť ≤ 25 %)	%	Počet žiakov EČ a PFIČ	Počet žiakov (úspešnosť ≤ 33 % a ≤ 25 %)	%
15651	1700	10,9	15515	330	2,13	15482	197	1,27



## Záver a odporúčania do praxe

Na výsledky riešenia testu externej časti maturity z anglického jazyka úroveň B2 sa môžeme pozerat' z hľadiska kvality výkonu žiakov, ako aj z hľadiska kvality meracieho nástroja – testu, pričom tieto dva aspekty sú navzájom prepojené. Priemerná úspešnosť riešenia testu bola 55,4 %, čo považujeme za dobrý výsledok.

Test úrovne B2 riešilo 15 651 maturantov, pričom počty v jednotlivých krajoch boli v súlade s veľkosťou kraja. Z celkového počtu bolo 14 564 žiakov z gymnázií a 1087 žiakov zo SOŠ a konzervatórií. Podľa zriaďovateľa najviac žiakov pochádzalo zo štátnych škôl (12 353), menej z cirkevných škôl (2 446) a najmenší počet žiakov predstavovali žiaci súkromných škôl (852). V úrovni B2 sa málo proporčné rozdelenie medzi typy škôl podľa zriaďovateľa odzrkadlilo pri úspešnosti žiakov v úrovni veľmi miernej vecnej signifikancie.

V porovnaní podľa pohlavia boli v dosiahnutých priemerných úspešnostiach chlapcov a dievčat preukázané signifikantné rozdiely na úrovni veľmi miernej vecnej signifikancie v prospech chlapcov. Celkovo bol teda test z rodového hľadiska náročnosti položiek dobre vyvážený.

Ak porovnáme výkon podľa polročnej klasifikácie žiaka z anglického jazyka, medzi jednotlivými výkonnosťnými skupinami podľa známok sa preukázali rozdiely v dosiahnutých priemerných úspešnostiach na úrovni miernej až silnej vecnej signifikancie. Najväčšie rozdiely priemerných úspešností boli zaznamenané medzi jednotkármi a štvorkármi a medzi jednotkármi a trojkármi.

Základné charakteristiky testu EČ úrovne B2 nepoukazujú na žiadne závažné neštandardné vybočenia. Reliabilita testu bola vysoká a aj ďalšie parametre testu svedčia o jeho uspokojivej rozlišovacej sile.

Vzhľadom na ukončenie štvorročného cyklu od platnosti nového školského zákona a zavedenia školských vzdelávacích programov medzi záväzné kurikulárne dokumenty si v závere dovoľíme poskytnúť aj prehľad vývoja priemerných úspešností žiakov maturujúcich v období rokov 2008 až 2012.

Tab. 20 Prehľad priemernej úspešnosti v EČ MS z AJ podľa zručností v rokoch 2008 -2012

Úspešnosť	2008 6 753 žiakov	2009 5 356 žiakov	2010 3 953 žiakov	2011 3 268 žiakov	2012 15 647 žiakov	2008 – 2012 34 977 žiakov
Celková	70,5 %	65,1 %	70,3 %	69,6 %	55,4 %	66,1 %
Počúvanie s porozumením	78,4 %	68,8 %	74,3 %	76,7 %	55,8 %	70,8 %
Gramatika a lexika	54,6 %	60,3 %	60,1 %	62,1 %	52,7 %	58,0 %
Čítanie s porozumením	78,7 %	66,2 %	76,4 %	70,1 %	57,6 %	69,8 %

Priemerná úspešnosť žiakov v týchto rokoch predstavuje 66,1 %. Priemerná úspešnosť v roku 2008 bola najvyššia, v poslednom roku najnižšia, čo bolo spôsobené povinnosťou žiakov gymnázií maturovať na úrovni B2. Z jednotlivých zručností sú žiaci priemerne najúspešnejší v počúvaní s porozumením, tesne za touto zručnosťou je zručnosť čítania s porozumením a najväčšie problémy im spôsobuje gramatika a lexika testovaná v kontexte.

Môžeme skonštatovať, že úroveň zvládania testovacích techník používaných v externej maturitnej skúške z anglického jazyka je prijateľná i vďaka pripravenosti učiteľov na tento druh hodnotenia výkonov žiakov stredných škôl.

Na základe hore uvedeného nás čaká v širšej odbornej pedagogickej komunite poskytnúť vhodné odporúčania do praxe, ktoré pomôžu k zlepšeniu informovanosti o vývoji MS z anglického jazyka a perspektívach jej smerovania.

Výučba anglického jazyka a spôsob preverovania vedomostí žiakov stredných škôl prostredníctvom maturitných testov by mali byť činnosti, ktoré idú ruka v ruku. V priebehu niekoľkých rokov sa podarilo zaviesť nový model maturitnej skúšky, ktorý otvára možnosti naďalej zjednocovať úroveň a spôsob preverovania a objektívneho hodnotenia vedomostí na výstupe zo strednej školy s inými krajinami EÚ. Je preto kľúčové, aby učitelia, ale aj žiaci, vnímali tieto zmeny pozitívne. Dôležitým krokom k pochopeniu koncepcie a zámeru externej maturitnej skúšky zo strany verejnosti je neustála interakcia s výsledkami z MS a sledovanie nových trendov, ktoré sa do testovania zavádzajú.

Pokladáme preto za dôležité stanoviť viaceré odporúčanie učiteľom anglického jazyka:

- Priebežne kontrolovať aktualizácie zverejnené na stránkach Národného ústavu certifikovaných meraní vzdelávania ([www.nucem.sk](http://www.nucem.sk)), a mať tak prehľad nielen o možných zmenách v špecifikáciách testov, ale využívať aj možnosť analyzovania zverejnených správ o výsledkoch externej časti a písomnej formy internej časti maturitnej skúšky z anglického jazyka.
- Sledovať stránku Štátneho pedagogického ústavu v súvislosti s metodickými a koncepcnými zmenami maturitnej skúšky, byť oboznámený s cieľovými požiadavkami, ktoré sú východiskom k tvorbe testov z cudzích jazykov.
- Mať preštudovaný Spoločný európsky referenčný rámec pre jazyky (SERR) a pri hodnotení v rámci triedy používať deskriptory na hodnotenie jazykových zručností uvedené v tomto dokumente.
- Pri výučbe anglického jazyka a príprave budúcich maturantov sa snažiť o posilnenie problematických oblastí špecifikovaných v správach o výsledkoch externej časti a písomnej formy internej časti maturitnej skúšky z anglického jazyka a intenzívne viesť žiakov k čítaniu s porozumením.
- Snažiť sa používať také metódy testovania, ktoré žiakov trénujú a pripravujú na spôsob komunikatívneho testovania, presadzovaný pri tvorbe maturitných testov z cudzích jazykov.

## **Literatúra**

1. Bérešová, J. – Dudák, M. – Pokrývková, K.: Správa o výsledkoch externej časti maturitnej skúšky z anglického jazyka úroveň B2. NÚCEM: Bratislava 2009.
2. Bérešová, J. – Gondová, D.: Hodnotenie a interpretácia výsledkov testu externej časti maturitnej skúšky v šk. roku 2007/2008 anglický jazyk úroveň A, B a C. NÚCEM: Bratislava 2008.
3. Burjan, V.: Tvorba a využívanie školských testov vo vzdelávacom procese. Exam: Bratislava 1999.
4. Butaš, J. et.al.: Tvorba testov pre meranie úrovne A1, A2, B1 a B2 podľa Spoločného európskeho referenčného rámca pre jazyky. ŠPÚ: Bratislava 2011.
5. Common European Framework of Reference: Learning, Teaching, Assessment. Oxford: Oxford University Press 2001.
6. Dudák, M. – Ringlerová, V.: Správa o výsledkoch externej časti maturitnej skúšky z anglického jazyka úroveň B2. NÚCEM: Bratislava 2010.
7. Hendl, J.: Přehled statistických metod zpracování dát. Portál: Praha 2004.
8. Juščáková, Z. – Ringlerová, V.: Príručka (vysvetlenie pojmov používaných v záverečných správach zo štatistického spracovania testov EČ MS). ŠPÚ: Bratislava 2007.
9. Kolektív: Standardy pro pedagogické a psychologické testování. Testcentrum: Praha 2001.
10. Lapitka, M.: Tvorba a použitie didaktických testov. ŠPÚ: Bratislava 1996.
11. Maturita dnes a zajtra. Informačný bulletin pre všetkých záujemcov o inováciu maturitnej skúšky. ŠPÚ: Bratislava.
12. Mrva, M.: Záverečná správa zo štatistického spracovania testu z anglického jazyka, úroveň B2. NÚCEM: Bratislava 2012.
13. Ritomský, A. – Zelmanová, O. – Zelman, J.: Štatistické spracovanie a analýza dát rozsiahlych monitorovaní s využitím systému SPSS. ŠPÚ: Bratislava 2002.
14. Ritomský, A. – Zelmanová, O.: Štatistické spracovanie a analýza dát rozsiahlych monitorovaní položková a multivariačná analýza s využitím systému SPSS. ŠPÚ: Bratislava 2003.
15. Rosa, V.: Metodika tvorby didaktických testov. ŠPÚ: Bratislava, 2007.
16. Sklenárová, I. – Zelmanová, O.: Metodika spracovania dát z maturity 2005 v systéme SPSS. ŠPÚ : Bratislava 2005.
17. SPSS Base 10.0 User`s Guide. by SPSS Inc.: Chicago 1999.
18. SPSS Base 7.0 Syntax Reference Guide. by SPSS Inc.: Chicago 1996.

19. Špecifikácia testov z cudzích jazykov úroveň B2 pre externú časť a písomnú formu internej časti maturitnej skúšky v školskom roku 2011/2012. NÚCEM: Bratislava 2011.
20. Teorie a metodika. URL: [http://www.scio.cz/tvorba\\_testu/teorie\\_testu/index.asp](http://www.scio.cz/tvorba_testu/teorie_testu/index.asp) (15.06.2006)
21. Turek, I.: Učiteľ a pedagogický výskum. Metodické centrum: Bratislava 1998.
22. Urbanová, M. – Ringlerová, V.: Správa o výsledkoch externej časti a písomnej formy internej časti maturitnej skúšky z anglického jazyka úroveň B2. NÚCEM: Bratislava 2011.
23. Wimmer, G.: Štatistické metódy v pedagogickom výskume. Gaudeamus: Hradec Králové 1993.