

NÚCEM

NÁRODNÝ ÚSTAV CERTIFIKOVANÝCH
MERANÍ VZDELÁVANIA

Maturitná skúška 2012

**Správa
o výsledkoch externej časti
a písomnej formy internej časti
maturitnej skúšky**

zo slovenského jazyka a literatúry

Mgr. Alžbeta Palacková

Mgr. Eva Péteryová

Bratislava 2012

Obsah

Vysvetlivky	3
Úvod.....	4
1 Charakteristika testu EČ MS zo slovenského jazyka a literatúry	5
2 Výsledky testu EČ MS zo slovenského jazyka a literatúry.....	7
2.1 Úspešnosť testu EČ MS zo slovenského jazyka a literatúry	7
3 Interpretácia výsledkov testu EČ MS zo slovenského jazyka a literatúry.....	12
3.1 Štatistické charakteristiky.....	12
3.2 Súhrnné charakteristiky položiek	14
3.3 Oblasť testu	16
3.3.1 Čítanie s porozumením	16
3.3.2 Jazyk.....	23
3.3.3 Literatúra	36
4 Vyhodnotenie PFIČ MS zo slovenského jazyka a literatúry	43
4.1 Výber tém.....	43
4.2 Úspešnosť PFIČ.....	46
Záver	49
Použitá literatúra	52

Vysvetlivky

MS	– maturitná skúška
EČ	– externá časť (maturitnej skúšky)
PFIČ	– písomná forma internej časti (maturitnej skúšky)
ÚFIČ	– ústna forma internej časti (maturitnej skúšky)
GYM	– gymnáziá
SOŠ	– stredné odborné školy
SŠ	– stredné školy
N	– veľkosť štatistického súboru, počet žiakov
BA	– Bratislavský kraj
TT	– Trnavský kraj
TN	– Trenčiansky kraj
NR	– Nitriansky kraj
ZA	– Žilinský kraj
BB	– Banskobystrický kraj
PO	– Prešovský kraj
KE	– Košický kraj
Sig.	– obojstranná signifikancia, štatistická významnosť
<i>P.Bis.</i>	– Point Biserial, parameter medzipoložkovej korelácie
r	– korelačný koeficient, koeficient vecnej signifikancie
položka (testová)	– príklad, úloha, otázka v teste určená na riešenie a hodnotená (0, 1) v hrubom skóre
np	– národný priemer
Obťažnosť	– označuje obťažnosť testových položiek v zástupnom variante 4287

Úvod

Dňa 13. marca 2012 sa na stredných školách s vyučovacím jazykom slovenským a ukrajinským uskutočnil riadny termín externej časti maturitnej skúšky a písomnej formy internej časti maturitnej skúšky zo slovenského jazyka a literatúry (S JL).

Cieľom externej časti (EČ) a písomnej formy internej časti (PFIČ) maturitnej skúšky (MS) je overiť a zhodnotiť tie vedomosti a zručnosti maturantov, ktoré nie je možné overiť v dostatočnej miere v ústnej forme internej časti maturitnej skúšky. Vysoká objektivita a validita skúšky zaručuje porovnateľné výsledky pre žiakov z celého Slovenska.

Správa dokladuje korektnosť a exaktnosť maturitnej skúšky a spracovania jej výsledkov. Prvá kapitola správy prináša charakteristiku testu, jeho štruktúru.

V kapitole *Výsledky* predkladáme informácie o psychometrických charakteristikách testu, kvantifikujeme štatistický súbor a prezentujeme možné faktory rozdielnosti výkonov v EČ MS prostredníctvom základných štatistických charakteristík testu, distribúcie úspešnosti žiakov a výsledky spracované podľa vybraných triediacich znakov. Údaje o počtoch žiakov sú členené z hľadiska územného, zriaďovateľa školy, druhu školy, pohlavia a známky.

Kapitola *Interpretácia výsledkov* prináša položkovú analýzu, oboznamuje s celkovou úspešnosťou testu a žiakov v čítaní s porozumením (čitateľskej gramotnosti) a v jednotlivých oblastiach jazykovedy a literatúry. Pri interpretácii a hodnotení výsledkov sme vychádzali zo Záverečnej správy zo štatistického spracovania testu zo slovenského jazyka a literatúry (Ringlerová, V., 2012). V správe pracujeme a odvolávame sa na variant testu 4287 a Kľúč správnych odpovedí prislúchajúci k tomuto variantu. Na internetovej stránke www.nucem.sk sú zverejnené oba varianty testu EČ (4287, 4986).

Výsledky PFIČ interpretujeme v poslednej kapitole, kde hodnotíme výber tém a úspešnosť písomnej formy internej časti MS. Vychádzali sme zo Záverečnej správy zo štatistického spracovania testu PFIČ MS zo slovenského jazyka a literatúry (Kšinantová, K., 2012).

V Závere sumarizujeme štatistické zistenia, hodnotenie výkonov populačného ročníka a meracieho nástroja, rovnako na základe analýzy a porovnania výsledkov testov EČ MS za posledné štyri roky prinášame stručný prehľad problematických oblastí či javov v rámci učiva zo S JL.

1 Charakteristika testu EČ MS zo slovenského jazyka a literatúry

Cieľom testu bolo preveriť pomocou produktívnych kontextualizovaných úloh, ako žiak zvládol rozsah učiva predpísaný cieľovými požiadavkami na vedomosti a zručnosti absolventa strednej školy, preveriť schopnosť žiaka čítať rôzne typy textov s porozumením a pracovať s textom.

Test bol určený maturantom všetkých druhov stredných škôl, ktorí sa pripravovali na maturitnú skúšku zo slovenského jazyka a literatúry. Rešpektoval vyhlášku o ukončovaní štúdia na stredných školách a obsahom a úrovňou náročnosti zodpovedal Cieľovým požiadavkám na vedomosti a zručnosti maturantov zo slovenského jazyka a literatúry. Zohľadňoval predpísaný čas 90 minút, určený na trvanie testovania a predpísané bodové hodnotenie úloh, kde každá úloha mala váhu 1 bodu, spolu 64 bodov.

Test obsahoval 8 východiskových textov rôznej dĺžky a 64 testových úloh. Ku každému autentickému, prípadne upravenému textu sa viazal súbor ôsmich otázok, z ktorých päť bolo uzavretých s alternatívnou možnosťou odpovede (výber odpovede zo štyroch možností, z ktorých len jedna bola správna) a tri otvorené, doplňovacie, ktoré vyžadovali krátku odpoveď.

Texty boli obsahovo zamerané na témy vymedzené cieľovými požiadavkami, písané pre širokú verejnosť a spadajúce do rámca žiakových skúseností. Obsahovali literárne ukážky, citácie, všeobecné témy, s ktorými sa žiaci stretávajú v každodennom živote, vyhovovali rozsahu vedomostí a skúseností žiakov.

V teste sa overovali vedomosti a zručnosti zamerané na celkové porozumenie textu, osvojenie si literatúry, teórie literatúry, literárnej histórie, fonetiky, ortografie, morfológie, lexikológie, syntaxe a štylistiky v rozsahu cieľových požiadaviek na vedomosti a zručnosti maturantov zo SJL. Testové úlohy boli viazané na kontext, vychádzali z 2 publicistických textov (z toho bol jeden nesúvislý), 1 náučného textu, z 3 textov zo slovenskej a 2 textov zo svetovej literatúry. Zastúpené bolo dielo povinnej literatúry, texty veršovanej i neveršovanej epiky a dramatický text. Úlohy k jednotlivým textom v teste boli zoradené podľa náročnosti od najľahších po najťažšie, a to:

- úlohy na reprodukciu a jednoduché myšlienkové operácie (porozumenie, priraďovanie, zoraďovanie, triedenie, porovnávanie, jednoduchá aplikácia), $w = 1$,
- úlohy vyžadujúce zložitejšie myšlienkové operácie (analýza, syntéza, indukcia, dedukcia, vysvetľovanie, hodnotenie, dokazovanie, overovanie), $w = 2$,
- úlohy vyžadujúce tvorivý prístup (tvorba hypotézy, zložitejšia aplikácia, riešenie problémových situácií, objavovanie nových myšlienok a vzťahov), $w = 3$.

Administrácia testov bola realizovaná podľa vopred stanoveného harmonogramu a organizačných pokynov na všetkých školách súčasne. Dopoludnia sa písala EČ MS a popoludní PFIČ MS. Administrátormi testov boli interní učitelia školy. Počas administrácie testov a pri hodnotení úloh s krátkou odpoveďou EČ MS externý dozor vykonávali pedagogickí zamestnanci z iných škôl – predsedovia predmetových maturitných komisií.

Žiaci písali odpovede úloh EČ MS na odpoveďové hárky. Originály škola odoslala na centrálnu vyhodnotenie, kópie zostali v škole.

Hodnotiteľmi úloh s krátkou odpoveďou EČ MS zo slovenského jazyka a literatúry boli interní učitelia menovaní riaditeľom školy, ktorí hodnotili podľa centrálne vypracovaných Pokynov na hodnotenie a podľa Kľúča správnych odpovedí.

2 Výsledky testu EČ MS zo slovenského jazyka a literatúry

Do testovania v predmete slovenský jazyk a literatúra sa zapojilo 56 501 žiakov zo 724 škôl. Najviac škôl bolo z Prešovského, Bratislavského a Žilinského kraja, najmenej z Trnavského kraja. Štátne školy z celkového počtu tvorili 74,3 %, súkromné školy 16,3 % a cirkevné školy 9,4 %. Gymnázia boli zastúpené 31,1 % a SOŠ a konzervatóriá 68,9 %. Dievčat sa EČ MS zúčastnilo o 1 719 viac ako chlapcov.

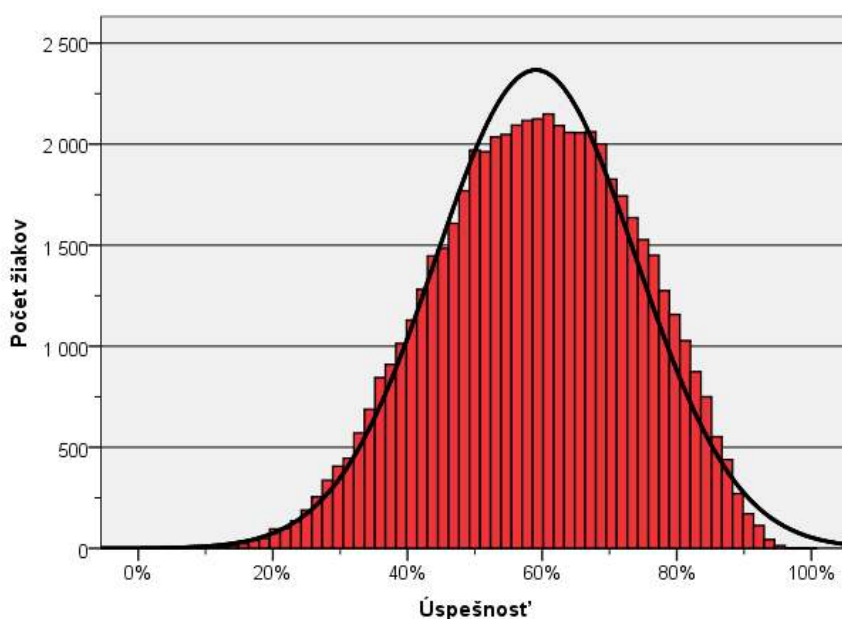
2.1 Úspešnosť testu EČ MS zo slovenského jazyka a literatúry

Úspešnosť žiaka definujeme ako percentuálny podiel bodov za položky, ktoré žiak správne zodpovedal (hrubé skóre) z maximálneho počtu bodov 64, pričom za každé úspešné riešenie, bez ohľadu na skutočnú obťažnosť úlohy, získal riešiteľ jeden bod.

V teste EČ MS zo SJL dosiahli žiaci priemernú úspešnosť 59,1 %. Jeden žiak dosiahol maximálny priemer 100 % a jeden žiak minimálny priemer 6,3 %.

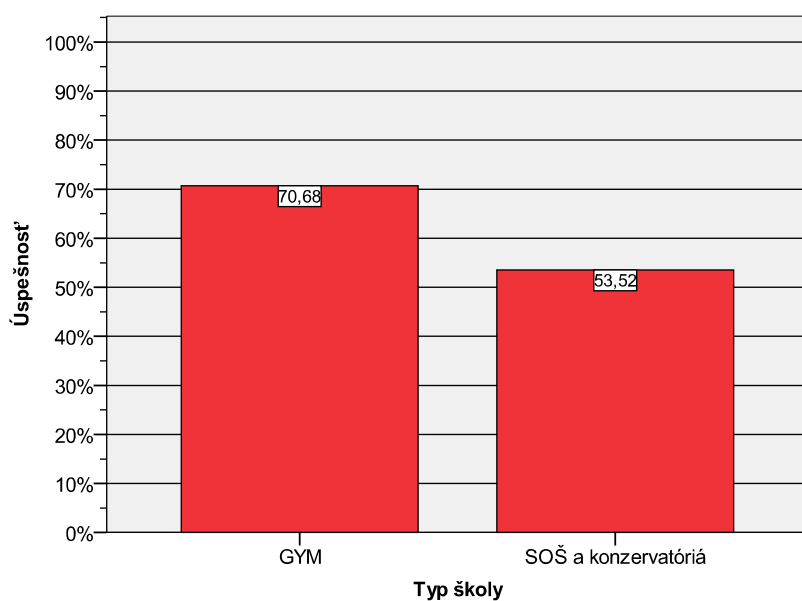
Tab. 1 Výsledné psychometrické charakteristiky percentuálnej úspešnosti testu

	Test SJL
Počet testovaných žiakov	56501
Maximum	100,0
Minimum	6,3
Priemer	59,1
Štandardná odchýlka	14,9
Intervalový odhad úspešnosti populácie - dolná hranica	29,9
Intervalový odhad úspešnosti populácie - horná hranica	88,2
Štandardná chyba priemernej úspešnosti	0,1
Interval spoľahlivosti pre priemernú úspešnosť - dolná hranica	59,0
Interval spoľahlivosti pre priemernú úspešnosť - horná hranica	59,2
Cronbachovo alfa	0,88
Štandardná chyba merania pre úspešnosť	5,2
Intervalový odhad úspešnosti individuálneho žiaka	10,1



Obr. 1 Výsledný histogram úspešnosti

➤ **Úspešnosť podľa druhu školy**



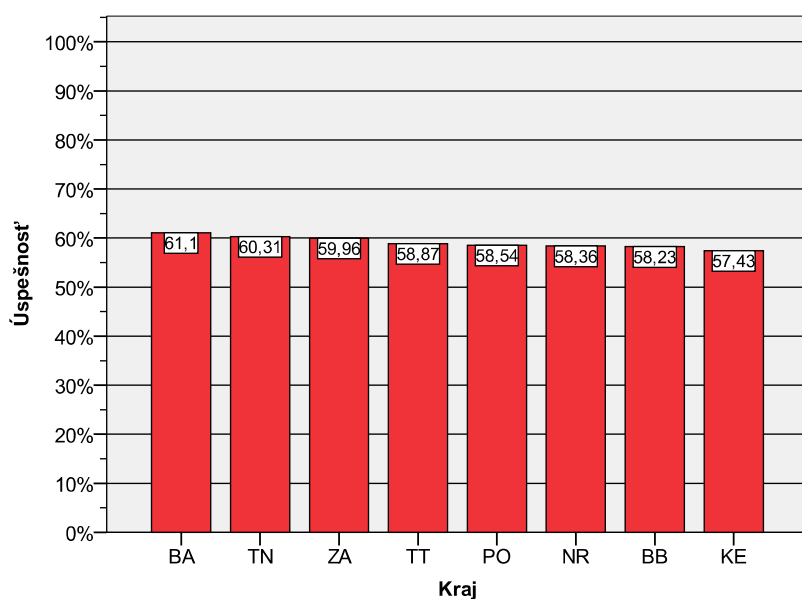
Obr. 2 Úspešnosť podľa druhu školy

Z hľadiska druhu škôl boli úspešnejšie gymnáziá so 70,68 %. Ostatné stredné školy dosiahli 53,52 %, rozdiel je na úrovni silnej vecnej signifikancie. Výsledky žiakov gymnázií boli tak, ako v predchádzajúcich rokoch, lepšie než národný priemer, podobne výsledky žiakov ostatných stredných škôl boli z tohto hľadiska podpriemerné. Pretrváva prehlbujúci sa rozdiel v neprospech SOŠ a konzervatórií, čo dokumentuje tabuľka č. 2.

Tab. 2 Rozdiely v priemernej úspešnosti podľa druhu školy v rokoch 2009 – 2012

Rok	GYM	SOS	rozdiel
2012	70,68	53,52	17,16
2011	73,8	57,1	16,7
2010	70,2	56,1	14,1
2009	74,3	57,4	16,9

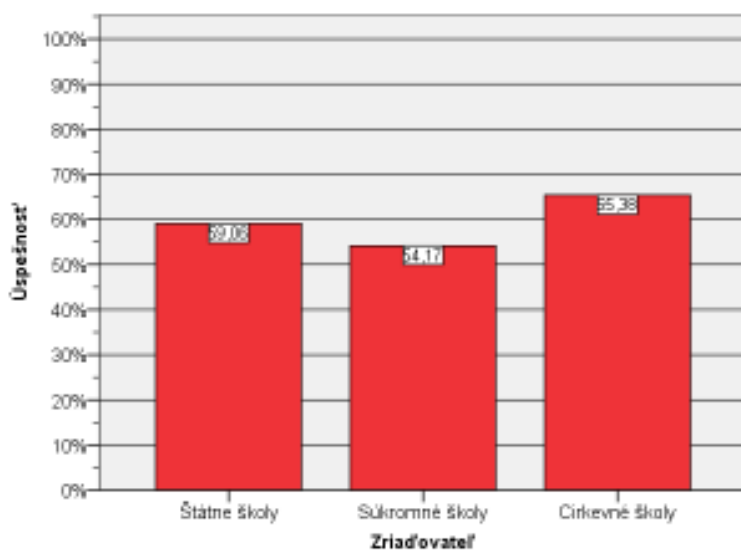
➤ Úspešnosť podľa krajov



Obr. 3 Úspešnosť podľa krajov

Z výsledkov štatistických analýz vyplýva, že úspešnosť v teste SJL bola vo všetkých krajoch porovnateľná s národným priemerom. Rozdiel najúspešnejšieho Bratislavského kraja a ostatných krajov sa pohybuje od necelého percenta po 3,67 %. Rozdiel najúspešnejšieho Bratislavského kraja a najmenej úspešného Košického kraja je však iba veľmi mierne signifikantný.

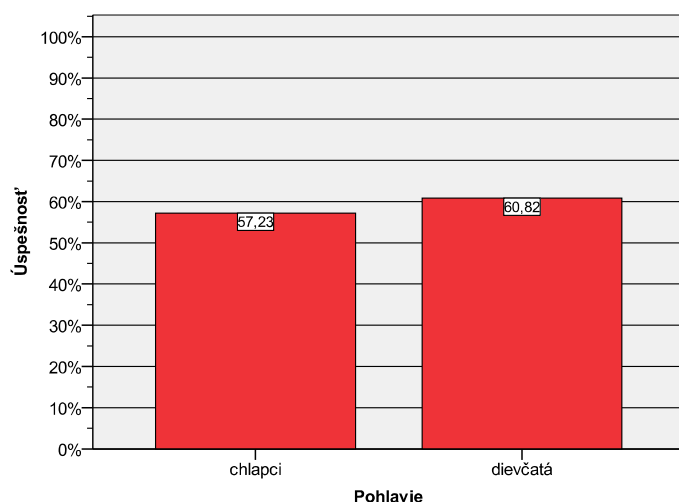
➤ Úspešnosť podľa zriaďovateľa



Obr. 4 Úspešnosť podľa zriaďovateľa

Málo proporčné rozdelenie početností medzi školami podľa zriaďovateľa (538 štátnych škôl, 118 súkromných a 68 cirkevných škôl) sa odzrkadilo v úrovni vecnej signifikancie. Rozdiely medzi priemernými úspešnosťami súkromných a cirkevných škôl boli na úrovni strednej vecnej signifikancie. Od národného priemeru sa najviac (na úrovni strednej vecnej signifikancie) líši priemerná úspešnosť cirkevných škôl ($r_{c*np} = 0,407$). Líši sa aj priemerná úspešnosť súkromných škôl ($r_{s*np} = 0,329$), rovnako na strednej úrovni vecnej významnosti. Priemerná úspešnosť žiakov štátnych škôl je zároveň národným priemerom.

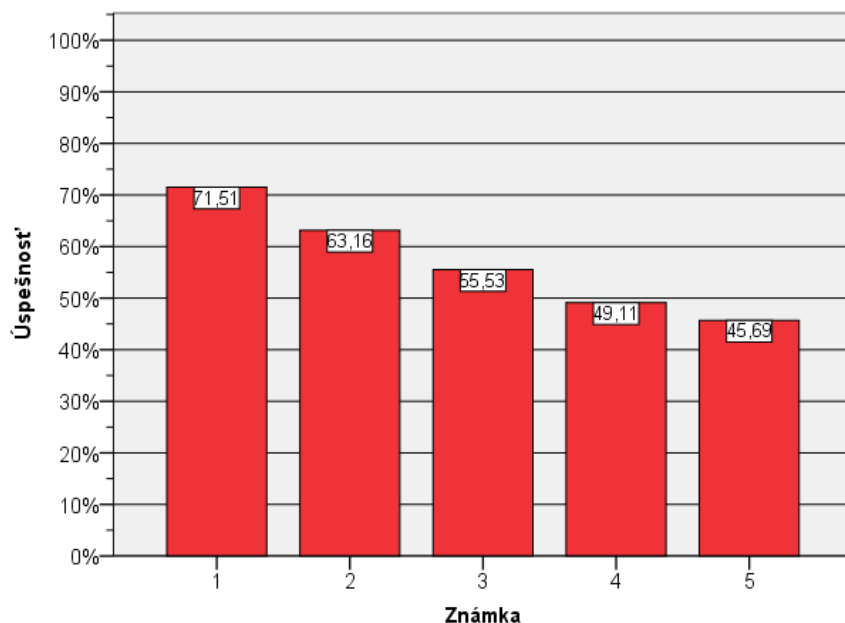
➤ Úspešnosť podľa pohlavia



Obr. 5 Úspešnosť podľa pohlavia

Lepší priemerný výkon dievčat sa líšil od priemerného výkonu chlapcov na veľmi miernej úrovni vecnej signifikancie. Výsledky chlapcov a dievčat boli na úrovni národného priemeru.

➤ **Úspešnosť podľa známky**



Obr. 6 Úspešnosť podľa známky

Priemerná známka súboru je 2,6. Korelácia úspešnosti a známky je silná ($r = -0,518$). Od národného priemeru sa najvýraznejšie líši priemerná úspešnosť jednotkárov ($r_{1*np} = 0,705$) a päťkárov ($r_{5*np} = -0,742$), a to na úrovni silnej vecnej signifikancie. Najväčšie rozdiely priemerných výkonov žiakov sme zaznamenali medzi žiakmi s polročným hodnotením 1 a 4.

➤ **Rozdelenie žiakov s úspešnosťou menšou alebo rovnou 33 %**

Tab. 3 Rozdelenie žiakov s úspešnosťou menšou alebo rovnou 33 %

		Pohlavie		Spolu
		chlapci	dievčatá	
Druh školy	GYM	38	48	86
	SOŠ a konzervatóriá	1384	1205	2589
Spolu		1422	1253	2675

Úspešnosť viac ako 33 %, ktorá je podmienkou úspešného zvládnutia testu EČ, nedosiahlo 2 675 žiakov (4,7 %), z toho 86 žiakov z gymnázií a 2 589 žiakov z ostatných stredných škôl.

3 Interpretácia výsledkov testu EČ MS zo slovenského jazyka a literatúry

Pri interpretácii a hodnotení výsledkov sme vychádzali zo štatistického spracovania testu zo SJL (Ringlerová, 2012). Vyberali sme z oboch typov položiek. Pri položkách s uzavretou odpoveďou môžeme vychádzať z analýzy disktraktorov zo štatistickej správy. Otázky s otvorenou odpoveďou môžeme len komentovať vzhľadom na to, že pri počte 56 501 žiakov, ktorí sa zúčastnili maturitnej skúšky, nie je možné fyzicky zistiť odpovede žiakov z odpoveďových hárkov, čo je nevyhnutné pre podrobnú interpretáciu a hodnotenie.

Interpretácii a hodnoteniu výsledkov sme podrobili najmä položky, ktoré sa stali predmetom diskusie, resp. tie úlohy, ktoré sa mohli javiť z určitého hľadiska ako problematické.

3.1 Štatistické charakteristiky

Štatistické charakteristiky, ktoré použijeme pri interpretácii jednotlivých úloh, položiek testu, treba ponímať nasledovne:

Medzipoložková korelácia P. Bis. (Point Biserial) určuje vzťah medzi úspešnosťou riešenia konkrétnej položky a úspešnosťou žiaka v riešení zvyšných položiek testu. Hodnoty P. Bis. v tabuľkách sa uvádzajú v stonásobku skutočnej hodnoty pre lepšiu čitateľnosť.

Položky podľa P. Bis rozdeľujeme do nasledovných skupín:

- záporná hodnota – položka nerozlišuje dobrých a slabých žiakov,
- hodnota okolo 0 – veľmi slabá rozlišovacia schopnosť,
- hodnota väčšia ako 25 – dobrá rozlišovacia schopnosť.

Úlohy s výberom odpovede sa vyhodnocujú v tabuľkách, kde v prvom riadku je hodnota P. Bis. v každej možnosti, v druhom riadku podiel žiakov (p) a v treťom riadku počet žiakov (N), ktorí si vybrali danú možnosť. Žltou farbou je označený stĺpec so správnou odpoveďou. Posledný stĺpec (X) označuje žiakov, ktorí na úlohu neodpovedali. Položky s výberom odpovede hodnotíme podľa nasledovných kritérií:

1. podiel žiakov, ktorí si vybrali správnu odpoveď, by mal byť najväčší,
2. hodnota P. Bis. pri správnej odpovedi by mala byť kladná, väčšia ako 20 (optimálne väčšia ako 25),
3. hodnota P. Bis. pri nesprávnej odpovedi (distraktore) by mala byť záporná.

Nedodržanie týchto kritérií je v tabuľkách farebne zvýraznené.

Úspešnosť položky je percentuálny podiel žiakov, ktorí položku riešili správne.

Obťažnosť položky je doplnkom úspešnosti položky do hodnoty 100 %. Položky podľa percentuálnej hodnoty obťažnosti rozdeľujeme do nasledovných skupín:

- extrémne obťažná položka: 100 % – 90 %,
- veľmi obťažná položka: 89,9 % – 80 %,
- stredne obťažná položka (okolo 50 % je optimálna): 79,9 % – 20 %,
- veľmi ľahká položka: 19,9 % – 10 %,
- extrémne ľahká položka: 9,9 % – 0 %.

Obťažnosť testovej úlohy je dvojrozmerná. Jej cieľom nie je iba zistiť osvojenie si požadovaných vedomostí a zručností zahrnutých do obsahu vyučovania slovenského jazyka a literatúry, je ním aj to, akú náročnú kognitívnu operáciu dokáže žiak zvládnuť.

Distribúcia úspešnosti vyjadruje vzťah medzi úspešnosťou položky a celkovou výkonnosťou žiaka. Interpretuje sa grafmi, ktoré majú na osi x rozdelenie žiakov do 10 výkonnostných skupín a na osi y priemernú úspešnosť danej položky v danej výkonnostnej skupine.

Citlivosť (rozlišovacia sila položky) je schopnosť položky rozlíšiť dobrých a slabších žiakov. Ak všetkých žiakov rozdelíme podľa vzostupnej úspešnosti do desiatich skupín (od 10 do 1), tak rozdiel úspešnosti najlepšej a najslabšej skupiny je hodnota citlivosti položky. Podľa citlivosti rozdeľujeme položky do nasledovných skupín:

- kritická citlivosť: záporná hodnota,
- nedostatočná citlivosť: 0 % – 10 %,
- nízka citlivosť: 10,1 % – 20 %,
- vyhovujúca citlivosť: nad 20 %.

Neriešenosť položky je percentuálny podiel žiakov, ktorí na položku neuviedli žiadnu odpoveď, pričom predstavuje percentuálny súčet nedosiahnutých a vynechaných riešení.

Vynechanosť položky nastáva vtedy, ak žiak položku neriešil, ale niektorú z nasledujúcich ešte riešil. Nedosiahnutosť položky vyjadruje skutočnosť, že žiak túto položku neriešil a zároveň neriešil ani žiadnu z nasledujúcich položiek.

Ak sa v štatistických výsledkoch vyskytuje extrémne ľahká či extrémne ťažká položka, resp. ak má položka niektoré nevyhovujúce ukazovatele, sú tieto hodnoty v štatistických tabuľkách farebne vyznačené.

3.2 Súhrnné charakteristiky položiek

Tab. 4 Súhrnné charakteristiky položiek 1 – 32

Položka	Obťažnosť	Citlivosť	Nedosiahnutosť	Vynechanosť	Neriešenosť	Korelácia medzi položkou a zvyškom testu
1	17,7	40,5	,00	,06	,06	35,3
2	26,8	52,3	,00	,15	,15	38,0
3	20,1	33,3	,00	,14	,14	26,0
4	58,0	37,1	,00	,37	,37	21,0
5	52,6	58,3	,00	1,10	1,10	36,8
6	31,0	61,4	,00	,33	,33	43,9
7	16,2	29,4	,00	1,39	1,39	25,2
8	31,0	43,0	,00	,91	,91	29,3
9	17,4	26,2	,00	,12	,12	21,3
10	12,3	21,8	,00	,18	,18	20,6
11	26,4	36,3	,00	,19	,19	25,2
12	9,3	25,1	,00	,14	,14	29,0
13	30,6	47,7	,00	,59	,59	33,2
14	67,5	41,3	,00	3,82	3,82	27,3
15	53,7	38,1	,00	6,56	6,56	21,9
16	15,3	35,6	,00	1,57	1,57	32,7
17	23,9	18,2	,00	,36	,36	10,6
18	63,7	30,9	,00	,91	,91	17,6
19	45,3	65,4	,00	,71	,71	43,6
20	34,6	47,5	,00	,46	,46	31,1
21	30,3	38,6	,00	,25	,25	25,5
22	89,6	23,6	,00	15,39	15,39	23,4
23	52,9	65,4	,00	12,75	12,75	42,4
24	49,4	60,1	,00	6,33	6,33	38,5
25	21,1	41,2	,00	,51	,51	32,7
26	4,2	12,3	,00	,13	,13	21,0
27	22,4	29,3	,00	,43	,43	21,6
28	20,5	41,1	,00	,48	,48	32,9
29	35,4	51,0	,00	,37	,37	34,4
30	9,3	25,2	,00	2,73	2,73	29,4
31	88,3	21,9	,00	2,70	2,70	20,7
32	68,8	59,1	,01	18,03	18,04	41,4

Tab. 5 Súhrnné charakteristiky položiek 33 – 64

Položka	Obťažnosť	Citlivosť	Nedosiahnutosť	Vynechanosť	Neriešenosť	Korelácia medzi položkou a zvyškom testu
33	31,6	57,1	,01	,71	,72	40,1
34	53,0	20,0	,01	,26	,26	9,4
35	13,4	30,2	,01	,55	,55	29,2
36	19,3	38,1	,01	,40	,41	30,9
37	59,4	42,0	,01	,68	,69	25,2
38	86,6	16,1	,02	5,44	5,46	13,0
39	51,6	70,9	,02	14,07	14,09	46,7
40	60,3	44,9	,02	7,77	7,80	28,0
41	39,7	59,7	,03	,65	,68	39,4
42	34,0	61,9	,04	,54	,57	43,1
43	11,8	28,9	,04	,31	,35	29,9
44	22,9	43,7	,04	,56	,60	33,1
45	65,9	45,7	,05	,83	,88	29,0
46	58,8	57,4	,07	5,98	6,06	36,9
47	75,4	44,0	,10	10,35	10,45	31,1
48	85,5	41,8	,12	39,42	39,54	37,6
49	49,2	54,9	,13	,51	,64	34,7
50	40,1	41,3	,14	,49	,64	24,4
51	57,8	55,9	,17	,80	,97	35,4
52	62,2	52,9	,18	,95	1,13	33,3
53	46,1	32,2	,23	1,07	1,30	17,9
54	21,5	41,0	,30	6,08	6,38	32,3
55	68,2	61,3	,37	23,31	23,68	42,0
56	15,3	44,7	,39	9,60	9,98	41,8
57	37,6	42,8	,47	,69	1,16	26,3
58	32,5	43,8	,52	1,05	1,57	28,4
59	28,5	33,7	,56	,78	1,34	22,3
60	35,9	54,8	,60	,63	1,23	36,4
61	15,7	22,6	,68	,26	,95	18,8
62	86,8	36,1	6,16	12,50	18,66	33,2
63	25,6	48,6	6,77	,95	7,72	35,7
64	63,0	64,0	6,77	16,69	23,46	42,7

3.3 Oblasti testu

Test z hľadiska úspešnosti môžeme interpretovať v dvoch rovinách:

1. úspešnosť podľa jednotlivých oblastí,
2. úspešnosť žiakov v jednotlivých úlohách.

Testové úlohy je možné z tematického hľadiska rozdeliť do troch oblastí:

1. čítanie s porozumením: čitateľská gramotnosť zameraná aj na analýzu a interpretáciu textov,
2. jazyk: lexikológia, morfológia, štylistika, syntax, zvuková stránka jazyka, pravopis,
3. literatúra: literárna história, literárna teória.

Tab. 6 Úlohy zaradené do jednotlivých oblastí

Slovenský jazyk a literatúra		4287 – zaradenie do oblastí
Čítanie s porozumením		1, 2, 3, 4, 6, 7, 8, 9, 10, 11, 12, 16, 19, 20, 21, 24, 25, 26, 27, 28, 30, 33, 34, 35, 36, 38, 39, 41, 42, 43, 44, 46, 49, 50, 51, 52, 53, 56, 57, 58, 59, 62, 63
Jazyk	Lexikológia	12, 16, 39, 42, 46, 54, 56, 61
	Morfológia	15, 24, 30, 31, 47, 48, 59, 62
	Štylistika (sloh)	60
	Syntax	5, 8, 29, 40, 55
	Zvuková stránka jazyka	14, 64
	Pravopis	37, 54
Literatúra	Literárna história	13, 17, 18
	Literárna teória	19, 22, 23, 32, 45, 50

Pri porovnávaní úspešnosti treba brať do úvahy aj počet úloh v jednotlivých oblastiach a ich prekrývanie sa s čítaním s porozumením.

V nasledujúcich kapitolách sa budeme venovať interpretácii úloh na základe štatistických ukazovateľov, pričom vybrané úlohy sú v jednotlivých oblastiach radené chronologicky a naším cieľom je poukázať na ich úspešnosť, obťažnosť a citlivosť.

3.3.1 Čítanie s porozumením

Priemerná úspešnosť **66,4 %** (GYM 77,3 %, ostatné SŠ 61,2 %).

Čítanie s porozumením testovalo 43 úloh. Podľa výsledkov zo štatistických údajov dve úlohy mali tretí stupeň obťažnosti (38, 62), skúšali žiakov, ako vedia aplikovať alebo využívať

informácie z neznámeho (i nesúvislého) textu. Úlohy mali testovať myšlienkové operácie aplikácia, interpretácia a dedukcia.

Dvadsaťdeväť úloh malo druhý stupeň obťažnosti. Tieto úlohy boli zamerané na pochopenie alebo interpretáciu textu vlastnými slovami. Špecifickým cieľom bolo interpretovať známy aj neznámy text. Mali testovať myšlienkové operácie interpretácia, aplikácia a dedukcia. Úloha č. 34 sa ukázala ako úloha s nižšou citlivosťou, aj dobrí žiaci sú pri čítaní nesúvislého publicistického textu nepozorní.

Deväť úloh podľa štatistických ukazovateľov vyšlo v pásme veľmi ľahkých úloh, čo znamená, že dosiahli obťažnosť medzi 10 – 19,9 %.

Tri úlohy vyšli ako extrémne ľahké (12, 26, 30). Úloha č. 26 mala nízku citlivosť a slabo rozlíšila žiakov, podľa štatistických ukazovateľov bola najľahšou úlohou testu, dosiahla obťažnosť len 4,2 %.

Najúspešnejší boli žiaci v úlohách zameraných na určenie tvrdení, ktoré priamo vyplývajú z ukážky, na porozumenie myšlienky textu. Tri z úspešne riešených úloh patria aj do inej oblasti než do čítania s porozumením (16, 30, 56) a boli úlohami s krátkou odpoveďou. Ostatné úspešne riešené položky patria medzi uzavreté úlohy.

Nižšiu úspešnosť dosiahli žiaci v tých úlohách, ktoré mali predpokladaný najvyšší stupeň obťažnosti, bolo potrebné pri nich hlbšie analyzovať text (aj pri záporne položenej otázke), resp. porozumieť nesúvislému textu (38, 52, 62). Úlohy 52 a 62 preukázali vyhovujúcu citlivosť, dobre rozlišovali žiakov v teste menej úspešných od žiakov v teste úspešnejších.

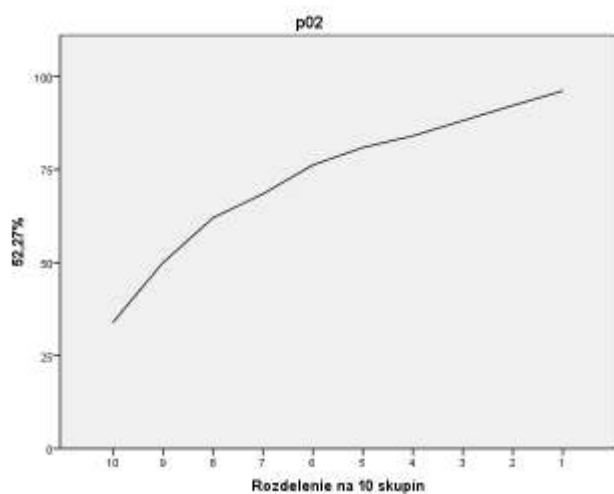
2 V ukážke 1 odborníci nazývajú Pluto *vesmírnym trpaslíkom* pre

- (A) málo mesiacov.
- (B) skromnú veľkosť.
- (C) veľkú vzdialenosť.
- (D) slabú prebádanosť.

Tab. 7 Analýza distraktorov položky č. 2 s výberom odpovede

		A02	B02	C02	D02	X02
1	P. Bis.	-,26	,38	-,23	-,09	-,03
2	p	,08	,73	,17	,02	,00
3	N	2187,00	20761,00	4925,00	438,00	43,00

Zo štatistického spracovania vyplýva, že žiaci si s touto úlohou veľmi dobre poradili a pochopili v nej použitý význam prídavného mena *skromný*. Veľká väčšina žiakov správne vybrala možnosť B.



Obr. 7 Distribúcia úspešnosti a citlivosť

Krivka citlivosti preukazuje, že úloha mala vynikajúcu rozlišovaciu silu a dobre rozlíšila žiakov.

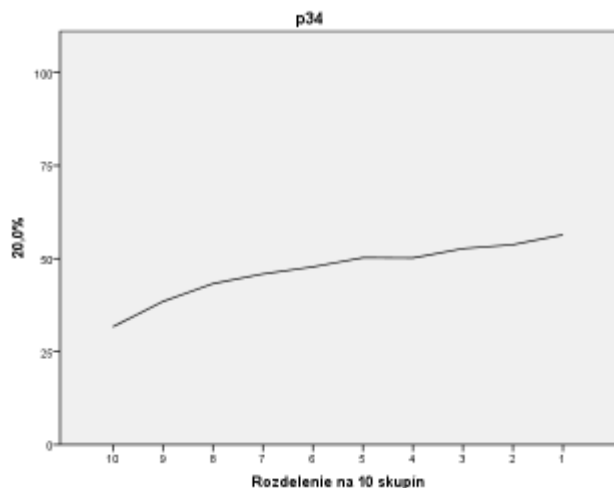
34 Kto je podľa ukážky 5 autorom citátu „Teraz čelíme kríze s historickými rozmermi.“?

- (A) pracovník úradu pre jadrovú bezpečnosť
- (B) majiteľ jadrovej elektrárne Fukušima
- (C) hovorca japonskej vlády
- (D) redaktor denníka Wall Street Journal

Tab. 8 Analýza distraktorov položky č. 34 s výberom odpovede

		A34	B34	C34	D34	X34
1	P. Bis.	,09	-,16	,07	-,17	-,04
2	p	,47	,03	,38	,11	,00
3	N	13337,00	892,00	10854,00	3194,00	75,00

Distraktor C je kladný (z textu však nevyplýva), pri správnej odpovedi je nízka hodnota P. Bis. Žiaci celkovo v teste úspešnejší sa nechali zmiest' členením textu, ktorý bol však v nezmenenej podobe prevzatý priamo z tlače.

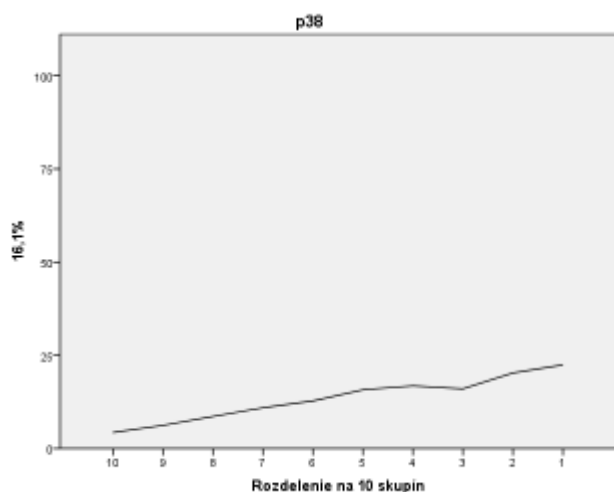


Obr. 8 Distribúcia úspešnosti a citlivosť

Krivka citlivosti svedčí o menej vyhovujúcej rozlišovacej sile položky.

38 Koľko jadrových havárií podľa ukážky 5 zapríčinilo únik väčšieho množstva rádioaktivity do okolia?

Správna odpoveď je *sedem/7*.



Obr. 9 Distribúcia úspešnosti a citlivosť

Úloha č. 38, ktorá sa ukázala ako veľmi obťažná, slabšie rozlíšila žiakov, z čoho vyplýva, že žiaci majú veľké problémy s porozumením nesúvislému textu, ktorého súčasťou bola v tomto prípade mapa s údajmi, ktoré bolo potrebné podrobne prečítať a logicky pochopiť podstatu škálovania. Riešením bola časť ukážky, v ktorej bola škála INES. Pri stupni 4 sa písalo: „Rádioaktívne látky zamorili areál elektrárne, no neunikli vo väčšom množstve.“ Keďže išlo

o škálovanie, čiže utváranie jednotlivých stupňov, je logické, že nasledujúci stupeň (č. 5) už mal väčší únik rádioaktivity do okolia (havária s účinkom na okolie). Z uvedeného vyplýva, že všetky úniky 5, 6, 7 boli väčšie ako v prípade 4. Správna odpoveď si vyžadovala spočítanie elektrární označených na mapke stupňami 5, 6 a 7.

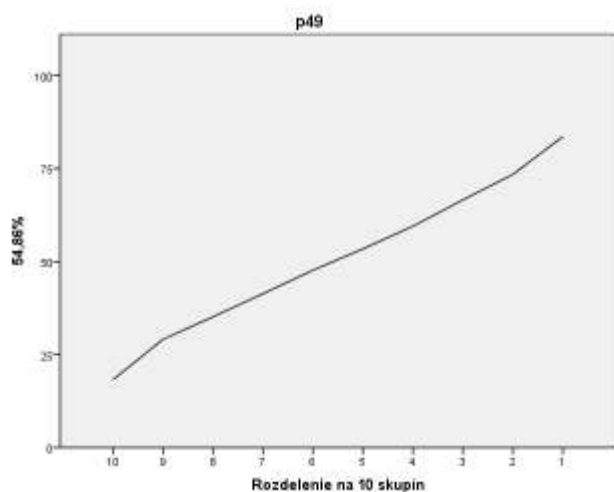
49 Autor ukážky 7 nazýva Máriu Teréziu „osvietenou“ a myslí to

- (A) pochvalne.
- (B) humorne.
- (C) vyčítavo.
- (D) ironicky.

Tab. 9 Analýza distraktorov položky č. 49 s výberom odpovede

		A49	B49	C49	D49	X49
1	P. Bis.	-,29	-,02	-,08	,35	-,09
2	p	,36	,05	,08	,51	,01
3	N	10236,00	1292,00	2230,00	14408,00	182,00

V úlohe išlo o rozpoznanie irónie ako podstatného prvku v texte, väčšina žiakov správne volila možnosť D.



Obr. 10 Distribúcia úspešnosti a citlivost'

Podľa krivky citlivosti je zrejmé, že táto položka zameraná na čítanie s porozumením veľmi dobre rozlíšila žiakov.

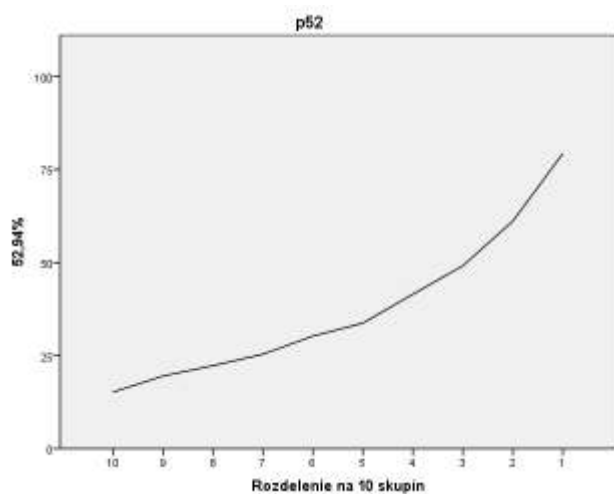
52 Z ukážky 7 vyplýva, že všeobecne rozšírená mienka o Márii Terézii ako o *spravodlivej panovníčke* nebola

- (A) klamlivá.
- (B) skreslená.
- (C) vymyslená.
- (D) pravdivá.

Tab. 10 Analýza distraktorov položky č. 52 s výberom odpovede

		A52	B52	C52	D52	X52
1	P. Bis.	-,13	-,11	-,14	,33	-,09
2	p	,20	,09	,32	,38	,01
3	N	5687,00	2589,00	9045,00	10706,00	321,00

Z analýzy vyplýva, že distraktor C si volilo takmer toľko žiakov ako správnu odpoveď, pričom išlo o úplne protichodné možnosti, z ktorých pri pozornom čítaní s porozumením mala byť jedna vylúčená. Hodnota P. Bis. je však pri distraktore C záporná, čo znamená, že si ho vyberali žiaci v teste celkovo menej úspešní.



Obr. 11 Distribúcia úspešnosti a citlivosť

Krivka citlivosti preukazuje, že menej úspešní žiaci boli vyhovujúco rozlíšení od dobrých s citlivosťou 52,9 %. Výkon žiakov celkovo v teste úspešnejších sa pohyboval okolo 80 %, čo znamená, že aj najlepší žiaci mali s touto úlohou problémy.

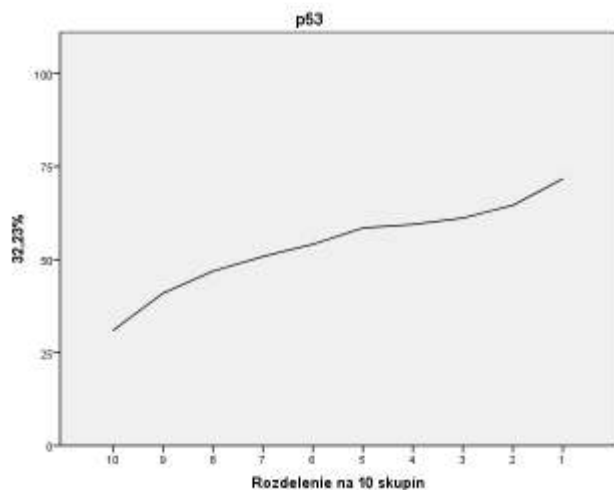
53 Z ukážky 7 vyplýva, že kráľovná Mária Terézia

- (A) už počas 1. roku svojho vládnutia musela bojovať na viacerých frontoch.
- (B) bola krásna mladá vdova, ktorej po manželovej smrti ostal len syn Jozef.
- (C) zvolala snem, aby získala súhlas na vypovedanie vojny pruskému kráľovi.
- (D) z vďaky za pomoc uhorských šľachticov presídlila svoj dvor do Bratislavy.

Tab. 11 Analýza distraktorov položky č. 52 s výberom odpovede

		A53	B53	C53	D53	X53
1	P. Bis.	,18	-,06	-,07	-,16	-,11
2	p	,54	,28	,15	,02	,01
3	N	15290,00	7925,00	4117,00	647,00	369,00

Z položkovej analýzy je zrejmé, že hodnota P. Bis. pri správnej odpovedi je nižšia. Distraktor B prilákal relatívne dosť žiakov na to, že jednak z textu nevyplýva, a jednak je historická téma o Márii Terézii známa. Vzhľadom na jeho zápornú hodnotu však možno skonštatovať, že išlo o žiakov celkovo v teste menej úspešných. Podobne je to aj v prípade distraktora C, ktorý tiež zmiatol viacerých žiakov, ktorých celková úspešnosť v teste bola nižšia.

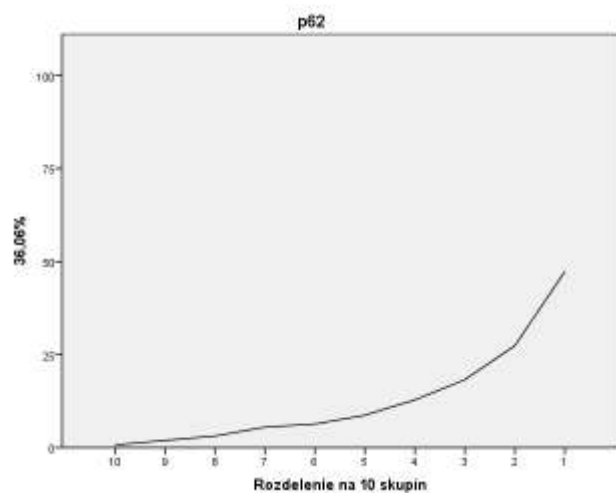


Obr. 12 Distribúcia úspešnosti a citlivost'

Krivka citlivosti vypovedá o vyhovujúcej rozlišovacej sile položky. Mierne výraznejšie sú odlíšeni najmenej úspešní a najlepší žiaci. Žiaci poslednej výkonnostnej skupiny riešili túto úlohu s úspešnosťou pohybujúcou sa okolo 30 %, najlepší žiaci riešili túto úlohu s úspešnosťou len okolo 70 %.

62 Vypíšte z druhého Jimmyho prehovoru v ukážke 8 sloveso, ktorým označil následok svojho očakávaného zúfalstva.

Správna odpoveď je *zbláznim sa/zblázniť sa*.



Obr. 13 Distribúcia úspešnosti a citlivosti

Z grafu vyplýva, že položka 62, ktorá patrila k najnáročnejším úlohám (obťažnosť 86,8 %), výrazne odlíšila najlepších žiakov, ktorí ju však riešili s úspešnosťou pod 50 %. Úloha si vyžadovala návrat k prečítanému textu a pozorné čítanie. Patrila i do oblasti morfológie. Predpokladáme, že žiaci tu mohli stratiť bod v prípade, ak napísali odpoveď *zbláznim/zblázniť* bez uvedenia zvratného *sa*, čo je však pri reflexívach tantum neprípustné.

3.3.2 Jazyk

Priemerná úspešnosť **55,0 %** (GYM 67,9 %, ostatné SŠ 48,8 %).

V tejto podkapitole budeme postupovať podľa jednotlivých oblastí jazykovedy.

V **lexikológii** bolo špecifickým cieľom všetkých položiek aplikovať vedomosti z lexikológie. Mali testovať myšlienkové operácie aplikácia, analýza a dedukcia. Viaceré položky súviseli s čítaním s porozumením. Spomedzi všetkých ôsmich úloh patrili podľa štatistických výsledkov štyri úlohy medzi stredne obťažné. Žiadna položka nevyšla na základe štatistických ukazovateľov ako veľmi či extrémne obťažná.

Tri položky mali ukazovatele veľmi ľahkých úloh (16, 56, 61).

Položka č. 12 vyšla ako extrémne ľahká s obťažnosťou 9,3 %.

Najvyššiu úspešnosť zaznamenali žiaci v tých položkách, ktoré mali predpokladaný stupeň náročnosti 1. Išlo v nich o hľadanie významových súvislostí medzi slovami (synonymá, antonymá), skratku a štýlové rozvrstvenie slovnej zásoby (vulgarizmy).

Nižšiu úspešnosť dosiahli žiaci v úlohách, kde išlo o cudzie slovo (bolo sa však tiež treba pozorne vrátiť k textu) a o tvorenie slov skladaním (úlohy č. 39 a 46). Tieto úlohy preukázali výbornú citlivosť.

Z úloh zameraných na oblasť lexikológie boli uzavretými položkami úlohy č. 12 a 61.

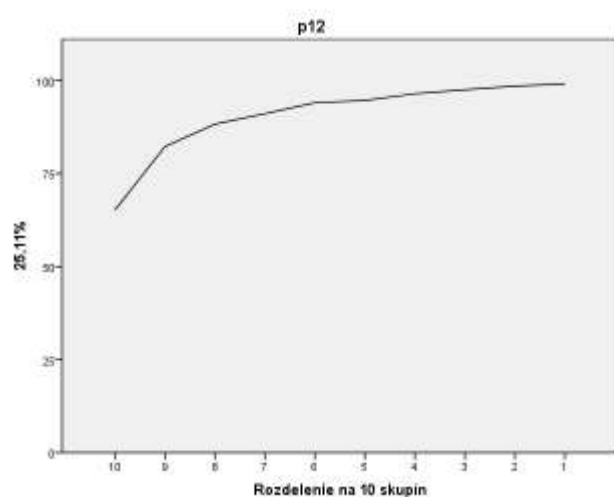
12 Ktoré z uvedených slovných spojení z ukážky 2 nevystihuje význam slovesa ohovoriť?

- (A) ... že by vyvolal hádku tu...
- (B) ... dal možnosť vláčiť naše mená...
- (C) ... kydali by na nás hanu...
- (D) ... omáľali by nás...

Tab. 12 Analýza distraktorov položky č. 12 s výberom odpovede

		A12	B12	C12	D12	X12
1	P. Bis.	,29	-,18	-,15	-,16	-,04
2	p	,91	,03	,03	,03	,00
3	N	25726,00	854,00	775,00	958,00	41,00

Úloha patrila aj do oblasti čítania s porozumením. Z analýzy distraktorov je zrejmé, že správnu odpoveď si zvolila veľká väčšina žiakov.

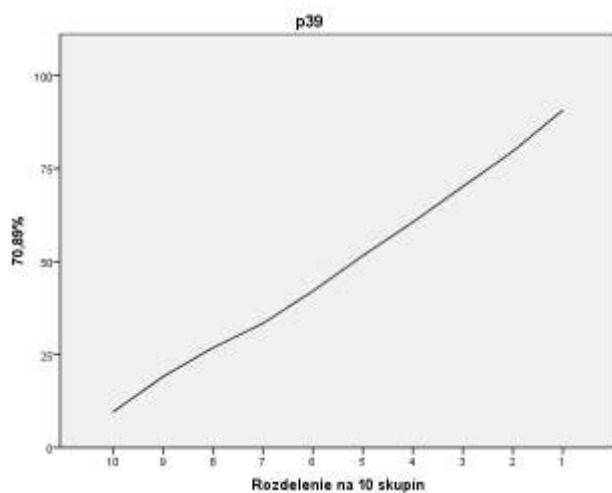


Obr. 14 Distribúcia úspešnosti a citlivost'

Z krivky citlivosti vyplýva, že položka slabšie rozlíšila žiakov, avšak žiaci celkovo v teste najmenej úspešní boli odlišení zreteľnejšie. Úloha patrila medzi veľmi ľahké položky.

39 Vypíšte z ukážky 5 jednoslovné slovenské synonymum k slovu *škála*.

Správna odpoveď je *stupnica*.

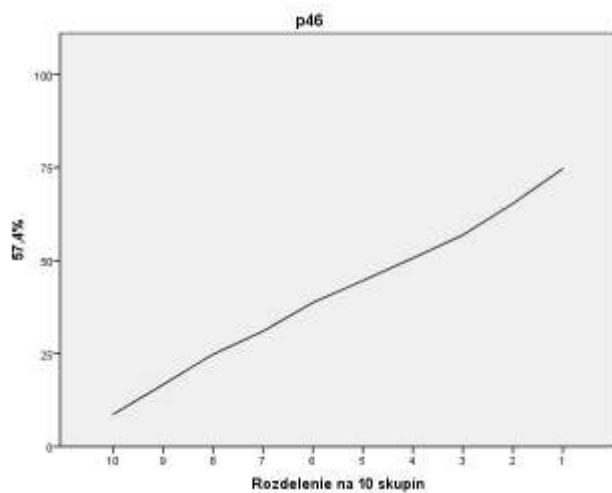


Obr. 15 Distribúcia úspešnosti a citlivosti

Z grafu vyplýva, že táto položka mala vynikajúcu citlivosť a ukážkovo rozlíšila žiakov.

46 Napíšte slová, z ktorých autor v ukážke 6 vytvoril slovo *slomokracia*.

Správna odpoveď je *slovenská demokracia*.



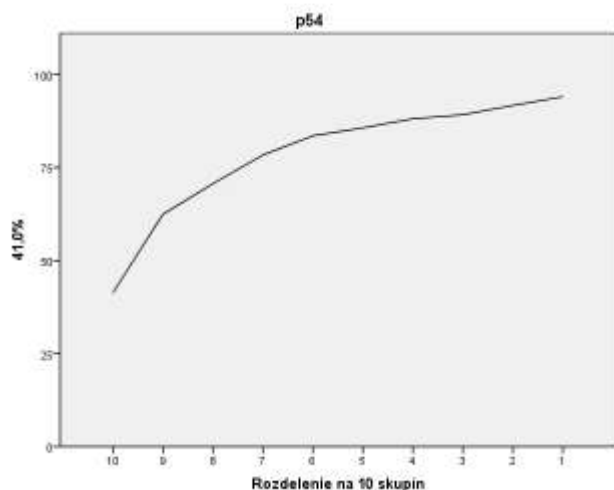
Obr. 16 Distribúcia úspešnosti a citlivosti

Krivka citlivosti preukazuje, že položka č. 46 veľmi dobre rozlíšila žiakov, pričom ťažkosti s ňou mali aj najlepší žiaci, ktorí ju riešili s úspešnosťou pod 75 %. V úlohe išlo o tvorenie slov, pričom bolo potrebné rozložiť okazionalizmus na slová, z ktorých ho autor poskladal. Riešením úlohy bola časť ukážky, kde stálo: „V tom, ako vedía (pozn. Slováci) vtlačiť režimu **národný** (pozn. **slovenský**) charakter, je až čosi geniálne – fašizmus, komunizmus či

demokracia by sa v **slovenskom vydaní** mali správne nazývať slošizmus, slomunizmus a slomokracia.“ Čiže vzniká slovenský fašizmus = slošizmus, slovenský komunizmus = slomunizmus a **slovenská** demokracia = slomokracia. Žiaci sa mohli pomýliť, ak nesprávne uvádzali prvé slovo (napr. Slovensko, Slováci), ktorým však (aj podľa nami zvýraznených náznakov v texte) malo byť prídavné meno.

54 Napíšte pravopisne správne skratku výrazu a podobne.

Správna odpoveď je *a pod./ap*.



Obr. 17 Distribúcia úspešnosti a citlivosť

Z grafu vyplýva, že položka výraznejšie odlíšila žiakov poslednej výkonnostnej skupiny. Úloha má ukazovatele pásma strednej obtiažnosti.

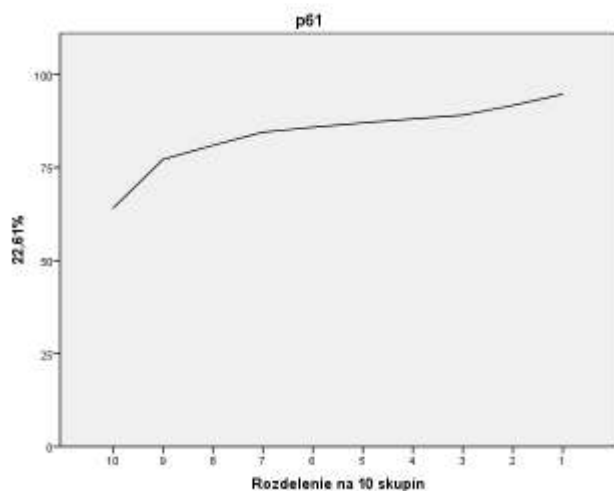
61 Prvé slovo ukážky predstavuje

- (A) nárečové slovo.
- (B) básnické slovo.
- (C) vulgárne slovo.
- (D) slangové slovo.

Tab. 13 Analýza distraktorov položky č. 61 s výberom odpovede

		A61	B61	C61	D61	X61
1	P. Bis.	-,13	-,11	,19	-,06	-,12
2	p	,03	,02	,84	,10	,01
3	N	914,00	510,00	23911,00	2751,00	269,00

Z položkovej analýzy vyplýva, že hodnota P. Bis. je pri správnej odpovedi mierne nižšia, išlo však o veľmi ľahkú úlohu, preto sú štatistické ukazovatele v poriadku. Žiaci nemali ťažkosti s identifikáciou vulgarizmu.



Obr. 18 Distribúcia úspešnosti a citlivosti

Krivka citlivosti preukazuje vyhovujúcu, hoci nižšiu citlivosť. Mierne výraznejšie boli rozlíšení celkovo v teste najmenej úspešní žiaci.

Priemerná úspešnosť v lexikológii je **72,3 %** (GYM 83,6 %, ostatné SŠ 66,9 %).

V **morfológii** boli podľa výsledkov štatistických analýz z celkového počtu siedmich položiek dve úlohy veľmi obťažné (31, 48), ich predpokladaná obťažnosť mala stupeň 3. Štyri úlohy patrili do pásme strednej obťažnosti. Jedna úloha (30) vyšla zo štatistických výsledkov ako extrémne ľahká, jej predpokladaný stupeň obťažnosti bol 1. Žiadna úloha z oblasti morfológie sa neukázala ako extrémne obťažná.

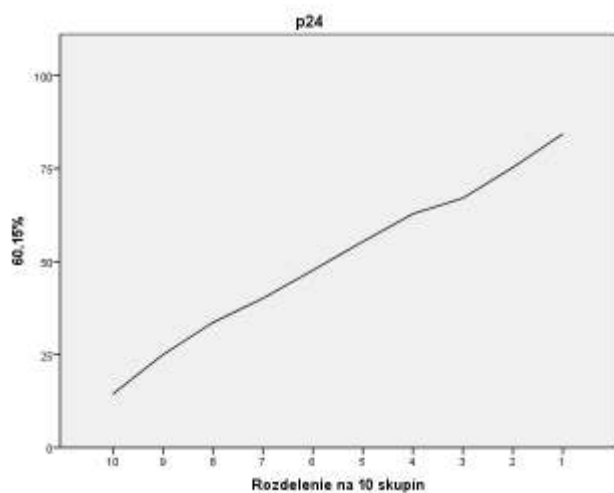
Všetky úlohy mali špecifický cieľ v aplikácii vedomostí z morfológie, štyri úlohy boli prepojené s čítaním s porozumením. Úlohy mali testovať myšlienkové operácie aplikácia a dedukcia.

Najvyššiu úspešnosť zaznamenali žiaci v úlohách, ktoré sa týkali citosloviec, pričom išlo o otvorenú (30) a uzavretú úlohu (59).

Najmenej boli žiaci úspešní pri úlohách, ktoré sa týkali slovných druhov a gramatických kategórií (31, 47, 48). Úloha 48 mala okrem vysokej obťažnosti aj najvyššiu neriešenosť (39,54 %).

24 Napíšte pravopisne správne vzťahové prídavné meno odvodené od vlastného podstatného mena *Riman* v tvare N singuláru.

Správna odpoveď je *rímsky/rímska/rímske/rimanský/rimanská/rimanské*.

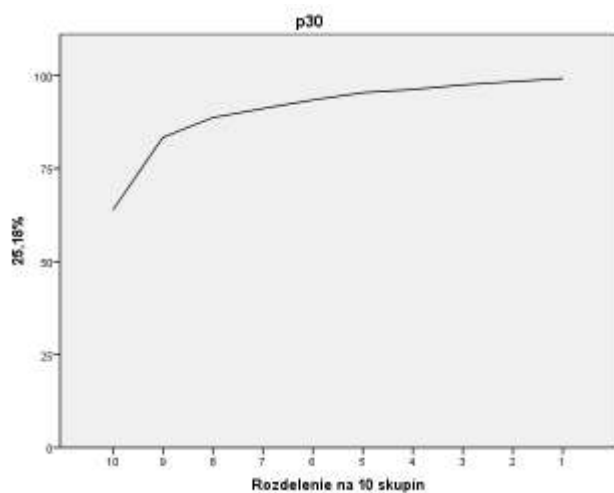


Obr. 19 Distribúcia úspešnosti a citlivosť

Podľa krivky citlivosti vidieť, že položka veľmi dobre rozlíšila žiakov. Úloha patrila aj do oblasti čítania s porozumením, kde bolo z ukážky zrozumiteľné, že ide o „*rímskeho* cára“. Úloha zároveň testovala znalosť morfológických termínov.

30 Vypíšte z repliky ducha v ukážke 4 jedno citoslovce vyjadrujúce povzdychnutie.

Správna odpoveď je *Ach/ach*.

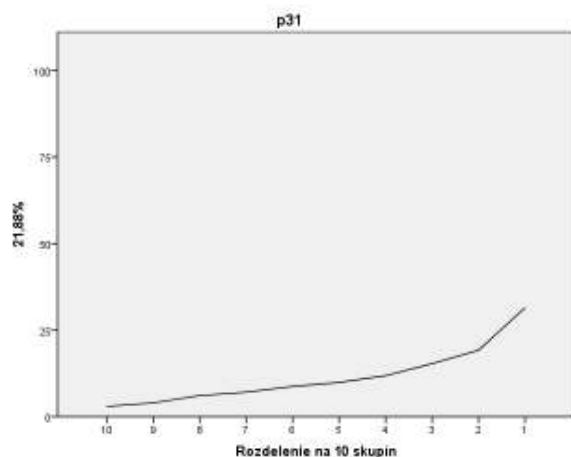


Obr. 20 Distribúcia úspešnosti a citlivosť

Úloha vyšla na základe štatistických ukazovateľov ako extrémne ľahká, pričom zreteľnejšie odlišila iba celkovo v teste menej úspešných žiakov, ktorí ju však riešili s pomerne vysokou úspešnosťou.

31 Napíšte základný tvar zvýrazneného slova v ukážke 4.

Správna odpoveď je *veľmi*.

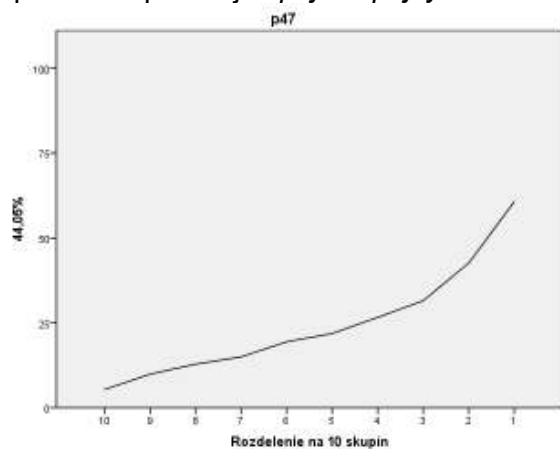


Obr. 21 Distribúcia úspešnosti a citlivosť

Podľa krivky citlivosti možno usúdiť, že úloha bola veľmi obťažná, slabo rozlíšila žiakov. Aj najlepší žiaci ju dokázali vyriešiť len s nízkou úspešnosťou. Úloha mohla spôsobiť žiakom problémy z toho dôvodu, že väčšina žiakov slovo *najväčšmi* nepoužíva, preto nevedeli správne utvoriť jeho základný tvar *veľmi*. Slovo *najväčšmi* si žiaci v bežnej komunikácii zamieňajú so slovom *najviac*.

47 Ku ktorému slovnému druhu patria obidve zvýraznené slová v ukážke 6?

Správna odpoveď je *spojka/spojky*.

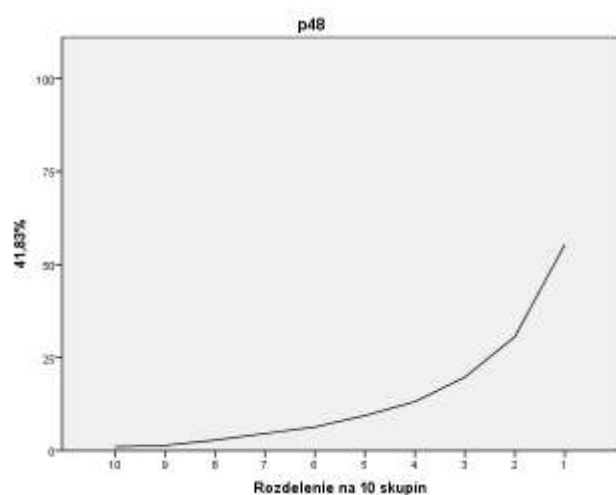


Obr. 22 Distribúcia úspešnosti a citlivosť

Na základe krivky citlivosti možno skonštatovať, že úloha dobre rozlíšila žiakov, avšak i najlepší ju riešili s nižšou úspešnosťou. Slová *čím – tým* pravdepodobne mnohí určovali ako zámená, ak sa danými slovami zaoberali oddelene a mimo kontextu. Ide však o dvojčlennú/zdvojenú spojku, ktorej segmenty nemožno v tejto konkrétnej vete oddeliť.

48 Pomocou ktorých dvoch gramatických kategórií sa rozprávač v závere ukážky 6 identifikuje so Slovákom?

Správna odpoveď je *osoba, číslo/1. osoba, plurál*.



Obr. 23 Distribúcia úspešnosti a citlivosť

Z grafu vyplýva, že úloha výrazne odlíšila najlepších žiakov, ktorí ju riešili s nižšou úspešnosťou. Úloha patrila medzi položky s najvyššou obťažnosťou a mala najvyššiu neriešenosť zo všetkých testových úloh. Pri jej riešení sa bolo treba jednak vrátiť k textu, jednak poznať gramatické kategórie, pričom bolo potrebné porozumieť aj samotnému zneniu úlohy. Vzhľadom na všetky tieto faktory je pravdepodobné, že veľa žiakov sa k položke chcelo vrátiť neskôr, resp. pod dojmom náročnej formulácie ju vynechalo zámerne.

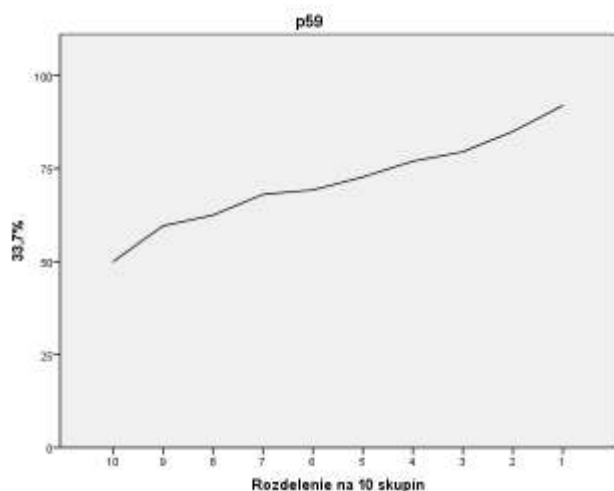
59 Vyšší výskyt citosloviec, rečníckych otázok či zvolacích viet v ukážke 8 naznačuje, že u Jimmyho prevládajú pocity

- (A) ľahostajnosti.
- (B) zlosti.
- (C) apatie.
- (D) smútku.

Tab. 14 Analýza distraktorov položky č. 59 s výberom odpovede

		A59	B59	C59	D59	X59
1	P. Bis.	-,18	,22	-,05	-,12	-,13
2	p	,04	,72	,15	,08	,01
3	N	1098,00	20290,00	4312,00	2270,00	381,00

Z analýzy distraktorov vyplýva, že väčšina žiakov správne volila možnosť B. Hodnota P. Bis. pri správnej odpovedi je vyhovujúca.



Obr. 24 Distribúcia úspešnosti a citlivosť

Z krivky citlivosti vyplýva, že položka č. 59 dobre rozlíšila žiakov. Aj najmenej úspešní žiaci ju riešili s úspešnosťou okolo 50 %.

Priemerná úspešnosť v morfológii je **44,6 %** (GYM 55,8 %, ostatné SŠ 39,2 %).

Z oblasti **štylistiky** bola v texte EČ MS jedna úloha (60), ktorej predpokladaná náročnosť mala stupeň 2. Úloha testovala myšlienkovú operáciu dedukcia. Zo štatistických výsledkov vyplynulo, že úloha bola v pásme stredne obťažných položiek.

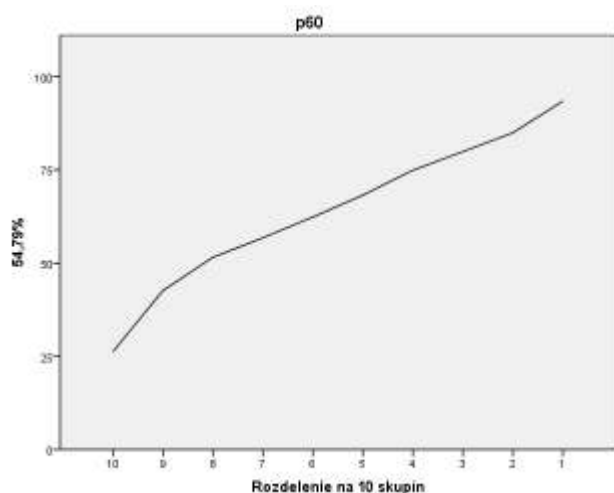
60 Jimmyho repliky v ukážke 8 majú prevažne charakter

- (A) úvahy.
- (B) opisu.
- (C) výkladu.
- (D) rozprávania.

Tab. 15 Analýza distraktorov položky 60 – s výberom odpovede

		A60	B60	C60	D60	X60
1	P. Bis.	,36	-,17	-,14	-,22	-,12
2	p	,64	,04	,06	,24	,01
3	N	18181,00	1273,00	1695,00	6843,00	349,00

Z položkovej analýzy vyplýva, že väčšina žiakov si vybrala správnu možnosť. Hodnota P. Bis. 36,4 % pri správnej odpovedi svedčí o dobrej rozlišovacej schopnosti položky.



Obr. 25 Distribúcia úspešnosti a citlivost'

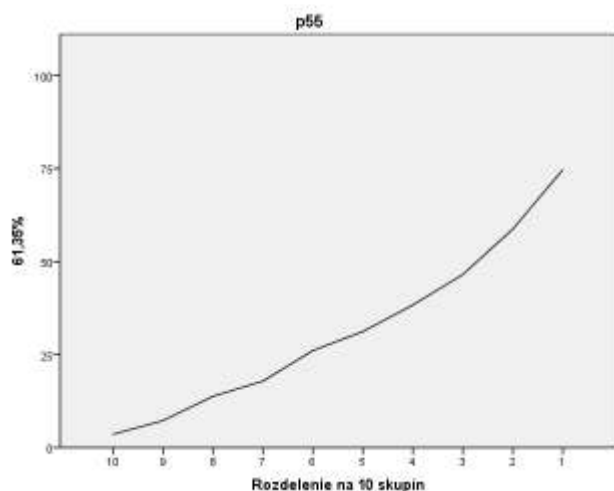
Graf citlivosti vykazuje veľmi dobrú citivosť 54,79 %, čo znamená, že položka výborne odlišila menej úspešných a úspešnejších žiakov.

Priemerná úspešnosť v štylistike je **64,9 %** (GYM 78,4 %, ostatné SŠ 58,4 %).

Oblasť **syntaxe** bola v teste zastúpená piatimi úlohami, ktorých predpokladaná náročnosť bola na úrovni stupňa 2. Zo štatistických výsledkov vyplýva, že všetky syntakticky zamerané úlohy sa pohybovali v pásme strednej obťažnosti. Špecifickým cieľom úloh bolo aplikovať vedomosti zo syntaxe. Mali testovať myšlienkové operácie aplikácia, dedukcia, reprodukcia. Všetky úlohy mali vynikajúcu citivosť, dobre rozlišovali žiakov. Najúspešnejší boli žiaci pri úlohe zameranej na priamu reč (8). Relatívne menej úspešní boli žiaci v položkách 40 a 55, ktoré patrili medzi otvorené úlohy a boli zamerané na vetné členy (40) a nadvetnú syntax (55).

55 Ktorý slovný druh slúži v druhom odseku ukážky 7 ako spájací prvok, pomocou ktorého sa druhý odsek viaže na prvý?

Správna odpoveď je *zámeno*.



Obr. 26 Distribúcia úspešnosti a citlivosť

Krivka citlivosti ukazuje, že úloha výborne rozlíšila žiakov a patrila medzi náročnejšie položky. Vo všeobecnosti platí, že nadvetnej syntaxi sa vo vyučovaní venuje menší priestor, preto mali niektorí žiaci s úlohou problémy. Úloha si vyžadovala návrat k relatívne dlhšiemu textu, čo mohlo v spojení so zložitejším zadaním niektorých žiakov odradiť (úloha mala neriešenosť 23,68 %).

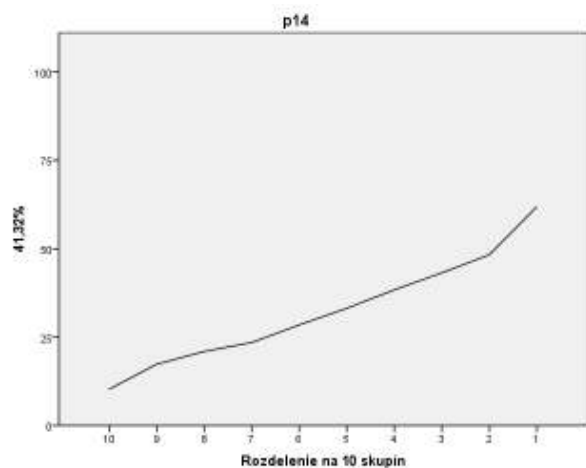
Priemerná úspešnosť v syntaxi je **50,6 %** (GYM 67,2 %, ostatné SŠ 42,6 %).

Zvuková stránka jazyka bola v teste zastúpená dvoma otvorenými úlohami (14, 64), pričom ich predpokladaná náročnosť bola na stupni 2. Podľa štatistických ukazovateľov vyšli obe úlohy v pásme strednej obtiažnosti a veľmi dobre rozlíšili žiakov. Špecifickým cieľom úloh bolo aplikovať vedomosti z fonetiky, pričom mali testovať myšlienkovú operáciu aplikácia. Úspešnejší boli žiaci pri úlohe zameranej na hláskoslovie (64).

14 Vypíšte z nasledujúcej vety slová, v ktorých prichádza k znelostnej asimilácii/spodobovaniu.

Bolo by najlepšie, Peter, keby sme sa už tu rozlúčili.

Správna odpoveď je *sme, už*.

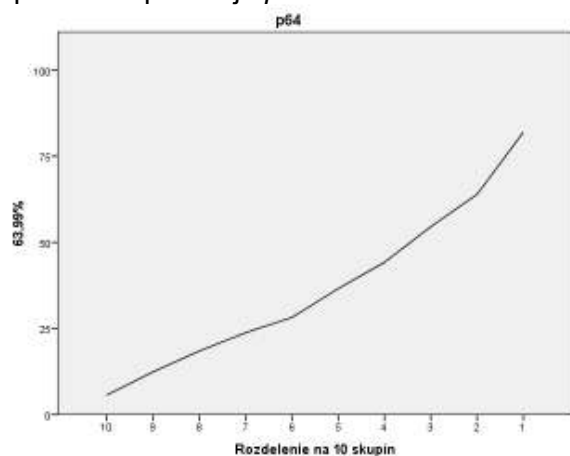


Obr. 27 Distribúcia úspešnosti a citlivost'

Z grafu vyplýva, že úloha bola obťažnejšia, ale mala veľmi dobrú citlivosť – rozlíšila úspešnejších a menej úspešných žiakov. Vzhľadom na to, že správna odpoveď vyžadovala obidve slová, mohli niektorí žiaci stratiť bod v prípade, ak napísali iba jedno.

64 Vypíšte z autorskej poznámky v ukážke 8 slovo, v ktorom je použitá slabikotvorná spoluhláska.

Správna odpoveď je *přs*.



Obr. 28 Distribúcia úspešnosti a citlivost'

Z grafu vyplýva, že položka výborne rozlíšila žiakov. Úloha mala relatívne vysokú neriešenosť (23,46 %), čo mohlo byť spôsobené tým, že žiaci nevedeli, čo je slabikotvorná spoluhláska, resp. autorská poznámka.

Priemerná úspešnosť v oblasti zvukovej stránky jazyka je **35,3 %** (GYM 52,0 %, ostatné SŠ 27,2 %). Zvuková stránka jazyka bola oblasťou s najnižšou úspešnosťou v rámci celého testu EČ.

Na **pravopis** boli zamerané dve úlohy – otvorená úloha č. 37 s predpokladanou obťažnosťou na stupni 2 a uzavretá úloha č. 54 s predpokladanou obťažnosťou na stupni 1. Podľa štatistických výsledkov sú obe položky v pásme strednej obťažnosti a majú vyhovujúcu rozlišovaciu silu. Špecifickým cieľom bolo aplikovať vedomosti z ortografie. Úlohy mali testovať myšlienkové operácie aplikácia a dedukcia.

Úspešnejší boli žiaci pri menej obťažnej položke zameranej na písanie skratiek, menej úspešní boli pri uplatňovaní pravidiel písania veľkých a malých písmen.

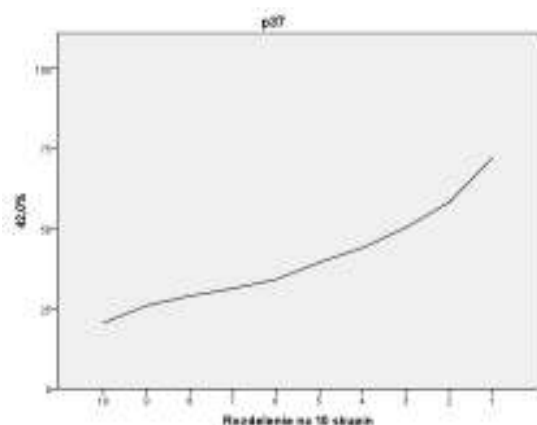
37 V ktorej možnosti sú všetky slovné spojenia napísané pravopisne správne?

- (A) Mys dobrej nádeje, severná Amerika, Dánske Kráľovstvo
- (B) Pobrežie slonoviny, západné Slovensko, Ruská federácia
- (C) Južná Amerika, Spojené štáty Americké, Izraelský štát
- (D) Ostrov svätej Heleny, Severná Afrika, Rakúska Republika

Tab. 16 Analýza distraktorov položky č. 37 s výberom odpovede

		A37	B37	C37	D37	X37
1	P. Bis.	-,07	,25	-,15	-,09	-,07
2	p	,04	,41	,44	,11	,01
3	N	1144,00	11504,00	12509,00	2996,00	196,00

Z analýzy vyplýva, že väčšina žiakov si zvolila nesprávnu odpoveď – distraktor C. Podľa údajov však išlo o celkovo v teste menej úspešných žiakov, položka teda dobre rozlíšila žiakov.



Obr. 29 Distribúcia úspešnosti a citlivosť

Z grafu možno vyčítať, že položka dobre rozlíšila žiakov, pričom jasnejšie vynikli najlepší žiaci, ktorí však úlohu riešili s priemernou úspešnosťou menšou ako 75 %.

Priemerná úspešnosť v pravopise je **60,1 %** (GYM 68,7 %, ostatné SŠ 56,0 %).

3.3.3 Literatúra

Priemerná úspešnosť **46,4 %** (GYM 59,3 %, SOŠ 40,2 %)

V oblasti **literárna história** mali všetky tri uzavreté úlohy (13, 17, 18) predpokladaný stupeň obťažnosti 2. Na základe štatistických údajov sú všetky položky v pásme strednej obťažnosti. Špecifickým cieľom úloh bolo aplikovať poznatky z dejín literatúry a využiť vedomosti o známom texte. Mali testovať myšlienkovú operáciu reprodukcia.

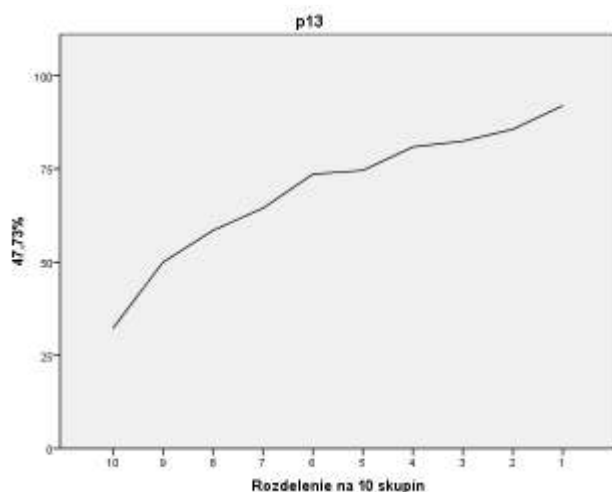
13 Pre prózu naturizmu je charakteristické, že

- (A) hlavnou témou je prvá svetová vojna a jej následky v živote ľudí.
- (B) v medziľudských vzťahoch dominuje pesimizmus, citlivosť a napätie.
- (C) sa snaží o návrat do detstva a zachytenie jeho bezprostrednosti.
- (D) príroda a život ľudí v nej mimo civilizácie pôsobia ako dejotvorný činiteľ.

Tab. 17 Analýza distraktorov položky č. 13 s výberom odpovede

		A13	B13	C13	D13	X13
1	P. Bis.	-,10	-,27	-,08	,33	-,07
2	p	,05	,23	,02	,69	,01
3	N	1456,00	6414,00	631,00	19687,00	166,00

Zo štatistických meraní vyplýva, že veľká väčšina žiakov riešila úlohu dobre a vybrala si správnu odpoveď.



Obr. 30 Distribúcia úspešnosti a citlivost'

Krivka citlivosti preukazuje dobrú rozlišovaciu silu položky. S citlivosťou 47,7 % boli najlepší žiaci výrazne odlíšení od celkovo v teste menej úspešných žiakov.

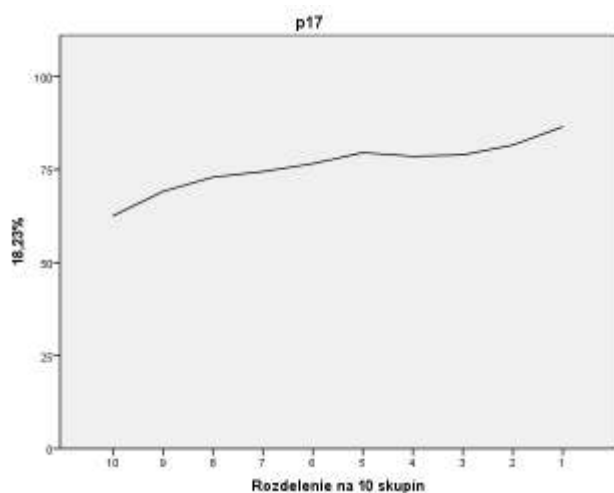
17 Mor ho! predstavuje

- (A) reflexívnu veršovanú baladu.
- (B) hrdinskú veršovanú báseň.
- (C) národnú historickú povesť.
- (D) hrdinský lyrický spev.

Tab. 18 Analýza distraktorov položky č. 17 s výberom odpovede

		A17	B17	C17	D17	X10
1	P. Bis.	-,01	,11	-,17	,02	-,04
2	p	,08	,76	,08	,07	,00
3	N	2329,00	21576,00	2236,00	2114,00	101,00

Z položkovej analýzy je zrejmé, že napriek veľkej väčšine žiakov, ktorí si vybrali správnu možnosť, niektorí dobrí žiaci sa nechali zmiast' distraktorom D, ktorý je kladný, avšak nemôže byť správnu odpoveďou, keďže nejde o lyriku. Tento fakt je pomerne zarážajúci vzhľadom na to, že ide o povinné dielo a delenie literárnych druhov patrí medzi základy literárnej teórie.



Obr. 31 Distribúcia úspešnosti a citlivosť

Podľa krivky môžeme skonštatovať, že položka mala nižšiu citlivosť, všetky výkonové skupiny ju riešili s približne rovnakou úspešnosťou.

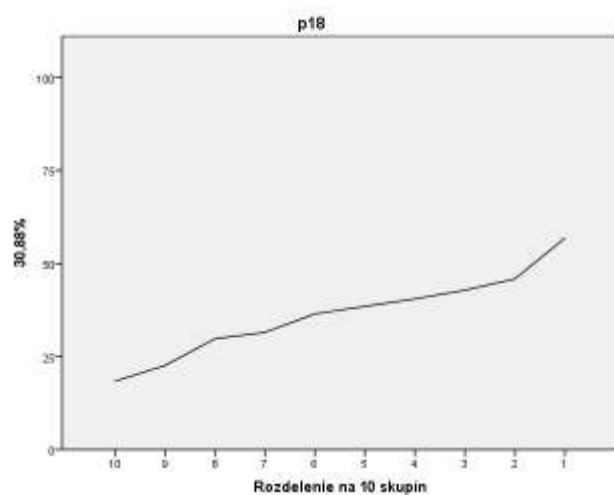
18 Ktoré z nasledujúcich tvrdení o diele *Mor ho!* je pravdivé?

- (A) Konflikt diela spočíva v protiklade myšlienky mierového spolunažívania a násilia.
- (B) V diele vystupuje typický romantický hrdina – skupina slovanských poslov.
- (C) V diele dominujú opisy prírodných krás Slovenska a mobilizácia vojska.
- (D) Posolstvom diela je výzva Slovákom, aby prečkali zlé časy v pevnej viere v Boha.

Tab. 19 Analýza distraktorov položky č. 18 s výberom odpovede

		A18	B18	C18	D18	X18
1	P. Bis.	,18	,16	-,21	-,17	-,04
2	p	,36	,23	,26	,14	,01
3	N	10305,00	6519,00	7340,00	3920,00	259,00

Z tabuľky vyplýva, že pri distraktore B je kladná hodnota P. Bis., čo znamená, že si ho vybrali žiaci celkovo v teste úspešnejší, ktorí si neuvedomili, že skupina poslov, resp. kolektívny hrdina nie je typickým romantickým hrdinom.



Obr. 32 Distribúcia úspešnosti a citlivost'

Z grafu je zrejmé, že úloha dobre rozlíšila najlepších žiakov, patrila medzi náročnejšie položky, celkovo bola jej citlivosť vyhovujúca.

Priemerná úspešnosť v literárnej histórii je **60,6 %** (GYM 67,4 %, ostatné SŠ 57,3 %).

Literárnu teóriu zastupovalo v teste šesť úloh, z ktorých päť malo predpokladanú náročnosť na stupni 2 a jedna (22) na stupni 3. Zo štatistických výsledkov vyplýva, že spomínaných päť úloh bolo v pásme strednej obťažnosti, položka 22 bola najobťažnejšou úlohou v celom teste. Špecifickým cieľom bolo aplikovať vedomosti z teórie literatúry. Úlohy mali testovať myšlienkové operácie aplikácia, analýza, dedukcia a reprodukcia. Všetky položky mali vyhovujúcu citlivosť.

Žiaci dobre aplikovali svoje vedomosti o idealizácii postáv (19) a subjektivizácii textu (50). Najväčšie problémy im robilo rozpoznanie anafory (32) a zvukomaľby (22).

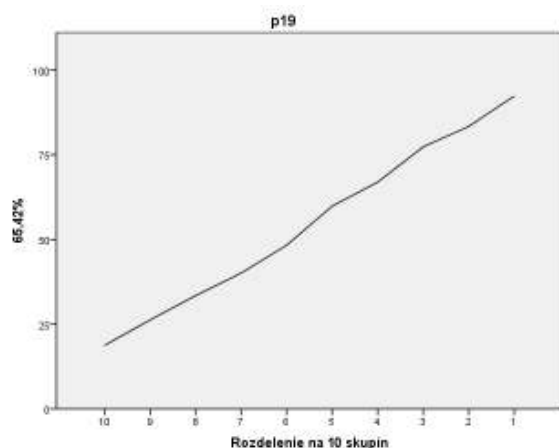
19 V ukážke 3 autor pri charakteristike postáv Slovanov využíva

- (A) personifikáciu.
- (B) stupňovanie.
- (C) idealizáciu.
- (D) individualizáciu.

Tab. 20 Analýza distraktorov položky 19 – s výberom odpovede

		A19	B19	C19	D19	X19
1	P. Bis.	-,30	-,15	,44	-,14	-,07
2	p	,30	,09	,55	,06	,01
3	N	8395,00	2506,00	15502,00	1752,00	201,00

Z tabuľky môžeme vyčítať, že túto úlohu riešili žiaci dobre, veľká väčšina si vybrala správnu odpoveď. Distraktor A prilákal síce dosť žiakov, ale podľa zápornej hodnoty P. Bis. možno usudzovať, že išlo o žiakov celkovo v teste menej úspešných.



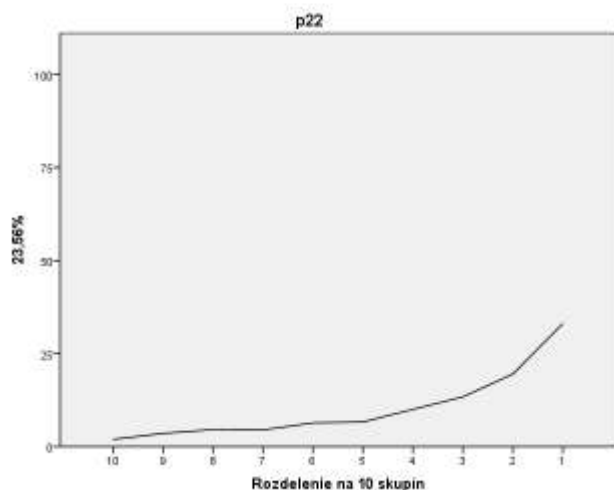
Obr. 33 Distribúcia úspešnosti a citlivosť

Na základe krivky citlivosti možno usúdiť, že úloha mala vynikajúcu citlivosť a ukážkovo rozlíšila žiakov všetkých výkonnostných skupín.

22 Ktorý umelecký jazykový prostriedok predstavuje verš

Duní Dunaj a luna za lunou sa valí?

Správna odpoveď je *zvukomaľba/onomatopoja/eufónia*.



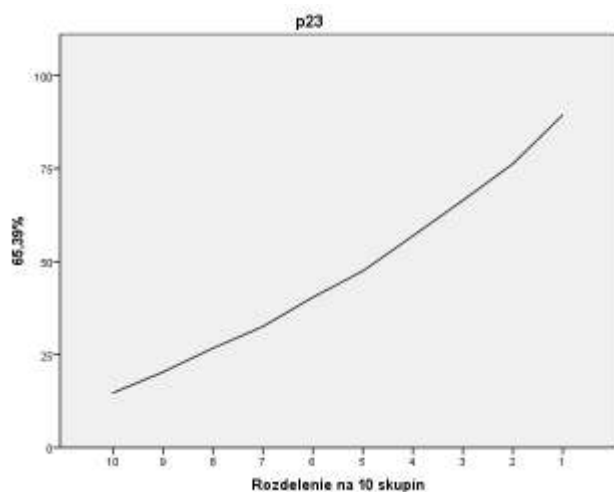
Obr. 34 Distribúcia úspešnosti a citlivosť

Z grafu vyplýva, že úloha mala vyhovujúcu citlivosť nad 23 % a výraznejšie odlíšila najlepších žiakov, ktorí ju však riešili s nízkou úspešnosťou. Úloha mala vopred určený najvyšší stupeň náročnosti, preto sú z tohto hľadiska štatistické údaje v poriadku. Vedomosti z teórie literatúry a schopnosť ich aplikácie na konkrétny text sú u žiakov vo všeobecnosti na nižšej úrovni.

23 Po ktorej slabike sa nachádza v nasledujúcom verši polveršová prestávka?

nad ním svieti pevný hrad na vysokom bralí

Správna odpoveď je *po 7./po siedmej/7/sedem/hrad*.

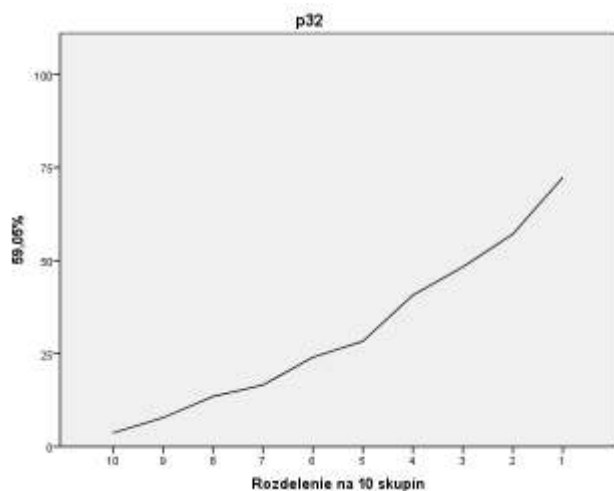


Obr. 35 Distribúcia úspešnosti a citlivosť

Krivka citlivosti preukazuje, že úloha ukážkovo rozlíšila žiakov s citlivosťou 65,39 %. Položka patrila medzi stredne obťažné.

32 Ktorá opakovacia figúra je použitá v treťom odseku ukážky 4?

Správna odpoveď je *anafora*.



Obr. 36 Distribúcia úspešnosti a citlivosť

Z grafu vyplýva, že hoci úloha patrila medzi náročnejšie, s vysokou citlivosťou rozlíšila žiakov. Napriek tomu, že anafora patrí k základným prvkom v literárnej teórii a pravidelne sa objavuje v testoch EČ MS, mali žiaci s touto úlohou problémy.

Priemerná úspešnosť v oblasti teórie literatúry je **39,3 %** (GYM 55,2 %, ostatné SŠ 31,6 %).

Po vyhodnotení testu je možné skonštatovať, že úspešnosť žiakov v teste bola jednoznačne vyššia na gymnáziách, žiaci z ostatných stredných škôl dosiahli v každej oblasti nižšiu úspešnosť.

Oproti minulému školskému roku dosiahli žiaci lepšie výsledky v oblasti lexikológie, štylistiky a literárnej histórie.

Tab. 21 Priemerná úspešnosť žiakov v oblastiach podľa druhu školy

SJL	Priemer		
	Druh školy		
	GYM	Ostatné SŠ	spolu
Čítanie s porozumením	77,3	61,2	66,4
Jazyková zložka	67,9	48,8	55,0
Zvuková stránka jazyka	52,0	27,2	35,3
Pravopis	68,7	56,0	60,1
Lexikológia	83,6	66,9	72,3
Morfológia	55,8	39,2	44,6
Syntax	67,2	42,6	50,6
Štylistika	78,4	58,4	64,9
Literárna zložka	59,3	40,2	46,4
Literárna história	67,4	57,3	60,6
Literárna teória	55,2	31,6	39,3

4 Vyhodnotenie PFIČ MS zo slovenského jazyka a literatúry

Cieľom PFIČ MS je preveriť schopnosť žiaka písať samostatne, žánrovo, štylisticky a gramaticky adekvátne, jasne, zrozumiteľne a na primeranej úrovni podľa cieľových požiadaviek na vedomosti a zručnosti absolventa strednej školy. PFIČ je riadené písanie na základe slovného, vizuálneho alebo sluchového podnetu. Testovali sa ňou zručnosti ako formálne členenie písomného prejavu, dodržanie obsahu, používanie primeraných gramatických štruktúr, rozsah slovnej zásoby, kompozícia, štylizácia a pravopis.

Hodnotenie PFIČ MS SJL riadili vedúci predmetovej komisie na jednotlivých školách. Hodnotiteľmi boli interní učitelia, ktorí majú v aprobácii slovenský jazyk a riadili sa pokynmi vedúceho PK a Pokynmi na hodnotenie PFIČ MS, pričom rešpektovali obsah Cieľových požiadaviek na vedomosti a zručnosti maturantov zo slovenského jazyka a literatúry. PFIČ každého žiaka mali posúdiť dvaja hodnotitelia.

Pri hodnotení PFIČ MS SJL sa hodnotitelia riadili kritériami na hodnotenie, podľa ktorých hodnotili vonkajšiu formu, vnútornú formu a celkový dojem. Maximálny počet bodov za vnútornú formu (obsah, kompozícia, štýl, jazyk, pravopis) bol 20 bodov, maximálny počet bodov za vonkajšiu formu bol 4 body a za celkový dojem 4 body – za celú PFIČ 28 bodov. Úspešnosť žiaka sa udávala v percentách.

PFIČ MS zo SJL mohli žiaci písať 150 minút, pričom mali dodržať rozsah najmenej 1,5 a najviac 3 strany formátu A4. Žiaci si mohli vybrať jednu zo štyroch ponúknutých tém rôznych žánrov. Zvolili si tú tému, v ktorej mohli najviac rozvinúť svoje zručnosti, schopnosti a vedomosti.

Témy PFIČ boli vyhlásené v Slovenskom rozhlase v deň konania externej časti MS. Boli vyžrebované z troch obálok, z ktorých každá obsahovala 4 rôzne zadania.

4.1 Výber tém

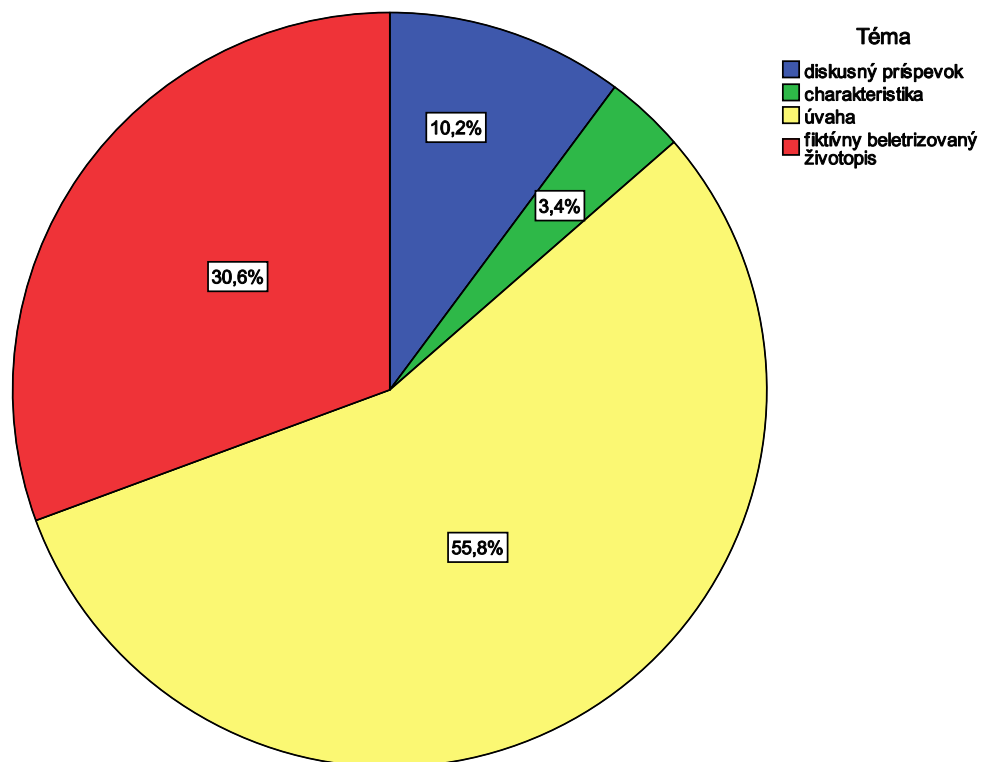
PFIČ zo slovenského jazyka a literatúry sme vyhodnocovali z údajov o 56 459 žiakoch zo 727 škôl, ktorí mali kompletne ohodnotené všetky oblasti PFIČ.

Témy PFIČ MS 2011

1. „Budeme sa prepadať od hanby, keď si spomenieme, na čo sme sa pozerali, čo sme čítali a čo sme počúvali.“ Boris Filan (Diskusný príspevok o súčasných hodnotách)
2. Nemám ju rád/rada, ale musím s ňou žiť (Charakteristika personifikovanej vlastnosti)
3. Výdobytky modernej techniky – ovládame my ich alebo ony nás? (Úvaha)
4. Som jednoducho smoliar (Fiktívny beletrizovaný životopis)

Tab. 22 Výber tém PFIČ MS

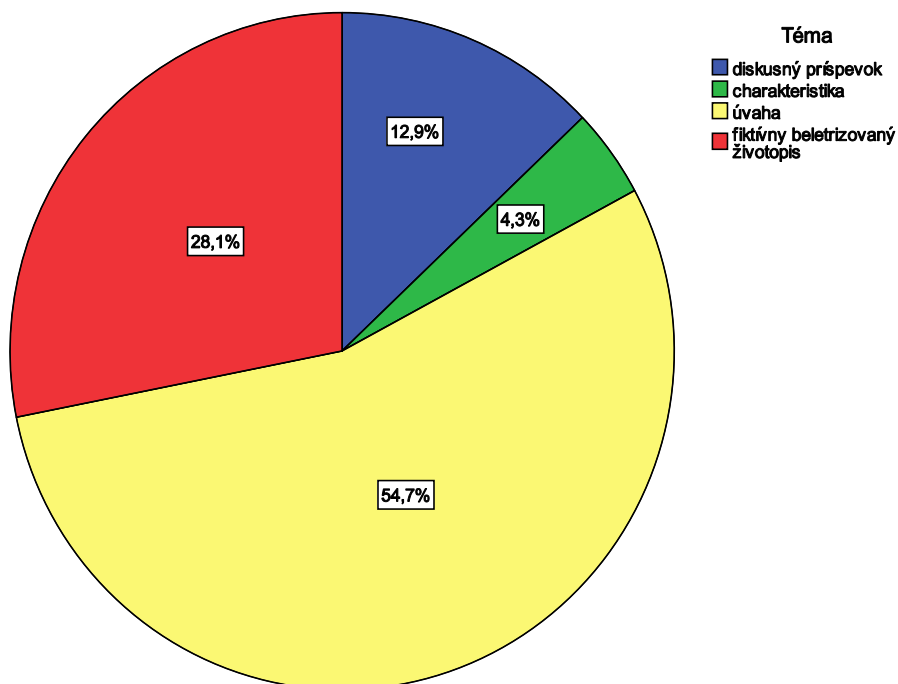
Téma	Počet	%
diskusný príspevok	5744	10,2
charakteristika	1927	3,4
úvaha	31495	55,8
fiktívny beletrizovaný životopis	17293	30,6
spolu	56459	100,0



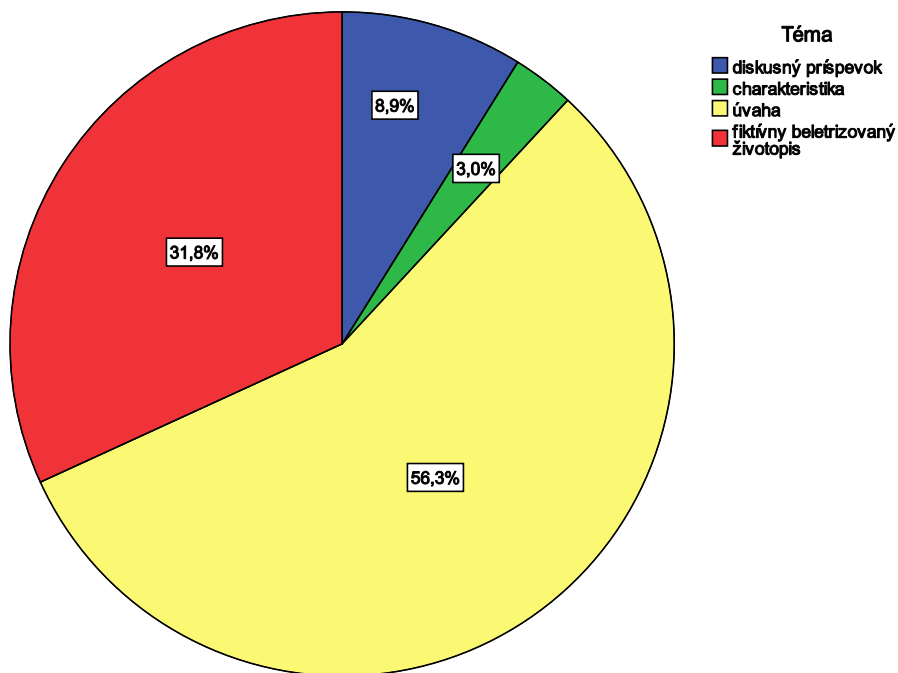
Obr. 37 Pomerné zastúpenie jednotlivých tém PFIČ

Ako je zobrazené v grafe na obr. 37, viac než polovica žiakov si volila úvahu, druhým najpočetnejšie zastúpeným žánrom bol fiktívny beletrizovaný životopis. Najmenej žiakov si vybralo charakteristiku personifikovanej vlastnosti, ktorá si vyžadovala zrejme najväčší podiel kreativity.

Nasledujúce grafy zobrazujú výber témy PFIČ MS podľa druhu školy.



Obr. 38 Výber tém podľa druhu školy – gymnáziá



Obr. 39 Výber podľa druhu školy – SOŠ a konzervatóriá

4.2 Úspešnosť PFIČ

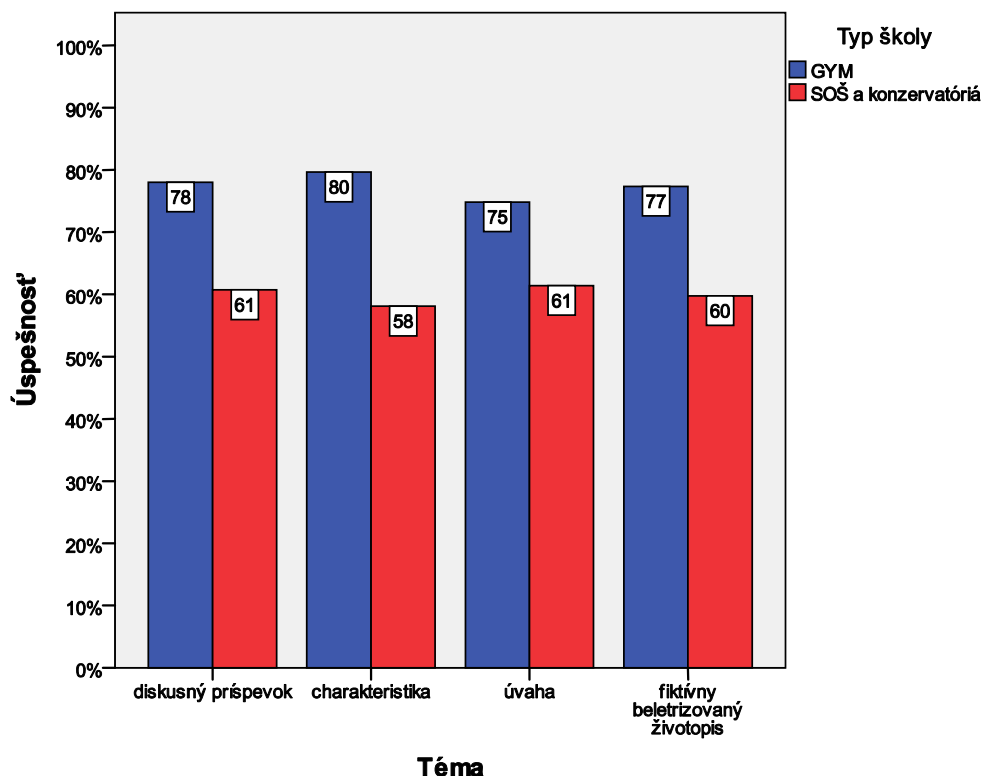
Úspešnosť PFIČ MS je **65,7 %**.

Pri analýze PFIČ nás zaujímalo, či výber témy ovplyvňuje jej úspešnosť. Na základe štatistických údajov možno skonštatovať, že výsledky žiakov z gymnázií boli vo všetkých témach lepšie ako výsledky žiakov SOŠ a konzervatórií, a to na úrovni strednej vecnej signifikancie.

V nasledujúcej tabuľke je uvedená úspešnosť žiakov gymnázií a stredných odborných škôl a konzervatórií podľa zvolenej témy.

Tab. 23 Úspešnosť PFIČ podľa druhu školy

Téma	Druh školy	N	Priemer %	Štd. chyba priemeru
diskusný príspevok	GYM	2359	78,0	,3
	SOŠ a konzervatóriá	3385	60,7	,3
	Spolu	5744	67,8	,3
charakteristika	GYM	780	79,6	,6
	SOŠ a konzervatóriá	1147	58,1	,6
	Spolu	1927	66,8	,5
úvaha	GYM	10026	74,8	,2
	SOŠ a konzervatóriá	21469	61,4	,1
	Spolu	31495	65,7	,1
fiktívny beletrizovaný životopis	GYM	5154	77,3	,2
	SOŠ a konzervatóriá	12139	59,7	,2
	Spolu	17293	65,0	,1



Obr. 40 Priemerná úspešnosť PFIČ podľa druhu školy a témy

Výsledky žiakov gymnázií boli vo všetkých témach štatisticky významne lepšie ako výsledky žiakov z ostatných stredných škôl. Najväčšie rozdiely v úspešnosti podľa druhu školy sa zistili u žiakov, ktorí si vybrali charakteristiku, a najmenšie medzi žiakmi, ktorí si zvolili úvahu.

Žiaci dosiahli v PFIČ MS zo slovenského jazyka a literatúry priemernú úspešnosť 65,7 %, najúspešnejší boli vo **vonkajšej forme** (75,4 %), najnižšiu úspešnosť dosiahli v **pravopise** (32,2 %).

Tab. 24 Priemerná úspešnosť PFIČ v častiach a celku (%)

Úspešnosť vo vonkajšej forme	Úspešnosť v obsahu textu	Úspešnosť v kompozícii	Úspešnosť v jazyku	Úspešnosť v pravopise	Úspešnosť v štýle	Úspešnosť v celkovom dojme	Úspešnosť PFIČ
75,4	74,5	75,1	65,4	32,2	66,0	71,4	65,7

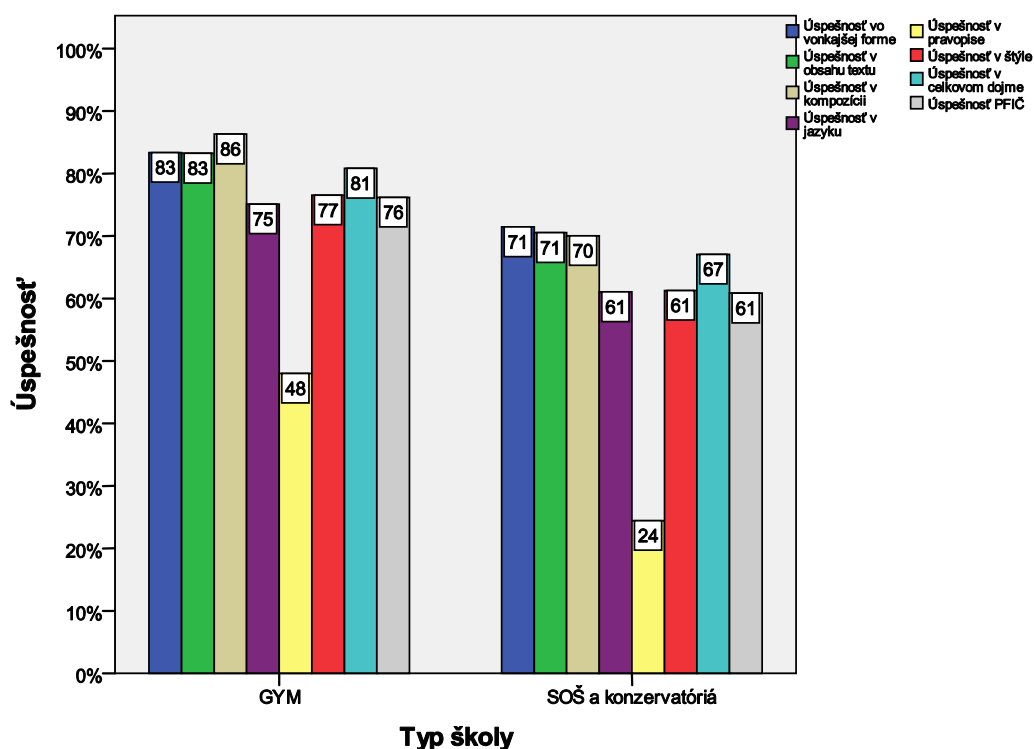
V porovnaní s minulým rokom možno skonštatovať, že žiaci boli úspešnejší, pokiaľ išlo o dodržanie témy a obsahu textu, kompozíciu a štýl. Naopak, úspešnosť v pravopise bola

nižšia než minulý rok. Oproti ostatným častiam PFIČ je úspešnosť v tejto zložke nízka, pravopis je najslabším článkom PFIČ MS. Hodnotenie pravopisu nerozlišuje žiakov.

Tab. 25 Priemerná úspešnosť žiakov v oblastiach podľa druhu školy

Druh školy	Úspešnosť vo vonkajšej forme	Úspešnosť v obsahu textu	Úspešnosť v kompozícii	Úspešnosť v jazyku	Úspešnosť v pravopise	Úspešnosť v štýle	Úspešnosť v celkovom dojme	Úspešnosť PFIČ
GYM	83,4	83,2	86,3	75,0	48,0	76,5	80,8	76,2
SOŠ a konzervatóriá	71,5	70,3	69,8	60,8	24,4	61,0	66,9	60,7
Spolu	75,4	74,5	75,1	65,4	32,2	66,0	71,4	65,7

Podľa uvedenej tabuľky je zrejmé, že najlepšie výsledky dosiahli žiaci SOŠ a konzervatórií vo vonkajšej forme, gymnazisti boli najúspešnejší v kompozícii, najhoršie výsledky dosiahli žiaci oboch druhov škôl v pravopise. Tieto výsledky zobrazuje aj nasledujúci graf.



Obr. 41 Priemerná úspešnosť žiakov v oblastiach podľa druhu školy

Hranicu 25 % a viac, ktorá je podmienkou úspešného zvládnutia PFIČ MS, nedosiahlo 434 žiakov (0,77 %).

Záver

Na výsledky riešenia testu externej časti maturitnej skúšky zo slovenského jazyka a literatúry sa môžeme pozerat' z hľadiska kvality výkonu žiakov, ako aj z hľadiska kvality meracieho nástroja – testu, pričom tieto dva aspekty sú navzájom prepojené.

Test EČ MS zo SJL riešilo 56 501 maturantov. Počty v jednotlivých krajoch boli vyrovnané. Podľa zriaďovateľa 85 % žiakov pochádzalo zo štátnych škôl, 8,4 % zo súkromných škôl a 6,7 % z cirkevných škôl. V rozdelení podľa druhu školy 32,4 % tvorili žiaci gymnázií a 67,6 % žiaci ostatných stredných škôl. Podiel chlapcov a dievčat bol približne vyvážený, s miernou prevahou dievčat.

Priemerná úspešnosť celého súboru (národný priemer) bola **59,1 %**.

Výkon žiakov podľa krajov bol vyrovnaný. Podľa zriaďovateľa dosiahli najlepšie výsledky žiaci cirkevných škôl. Z hľadiska druhu školy bol výkon žiakov gymnázií lepší než výkon žiakov ostatných stredných škôl. V porovnaní podľa pohlavia bol priemerný výkon dievčat veľmi mierne lepší než priemerný výkon chlapcov. Celkovo bol test EČ z rodového hľadiska náročnosti položiek dobre vyvážený.

Ak porovnáme výkon podľa polročnej klasifikácie žiaka zo SJL, úspešnosť v teste podľa predpokladu klesala s ich klasifikačným stupňom.

Je možné skonštatovať, že dosiahnuté priemerné výkony boli primerané širokospektrálnej populácii, ktorá tento test riešila.

Vyhodnotenie úspešnosti žiakov v jednotlivých oblastiach testu prináša mierne zlepšenie výsledkov v oblasti lexikológie, štylistiky a literárnej histórie. Zhoršenie alebo zlepšenie žiakov v jednotlivých oblastiach sa však len konštatuje, keďže nie je relevantné vzhľadom na meniaci sa počet úloh z jednotlivých oblastí či na ich meniacu sa náročnosť. Avšak napriek tomu na základe vyhodnotenia úspešnosti v jednotlivých oblastiach SJL v rokoch 2009 – 2012 a analýze problematických úloh možno bližšie skonštatovať, čo v rámci učiva zo SJL spôsobuje žiakom najväčšie ťažkosti. V nasledujúcich riadkoch sa to pokúsime zhrnúť.

Morfológia

Z analýzy výsledkov žiakov v EČ MS za posledné 4 roky vyplýva, že žiaci majú problémy najmä so *slovnými druhmi* (číslovky, častice, predložky, slovesá – slovesné tvary) i s určovaním *gramatických kategórií*. Ak je úloha prepojená s pravopisom alebo syntaxou, je o to náročnejšia, podobne, ako keď sa v zadaní otázky vyskytujú *odborné termíny*.

Zvuková stránka jazyka

V systéme slovenských hlások majú žiaci opakovane problémy so *slabikotvornou spoluhláskou*, ktorej identifikácia nie je takou samozrejmosťou, akou by sa mohla zdať. Žiaci nechápu podstatu *nositeľa slabičnosti* v slove, ktorým v prípade slabikotvorných spoluhlások nie je iba vokál či diftong.

Lexikológia

Vychádza menej problematicky – opakovane sa žiaci mýlia pri *združených pomenovaniach*. V oblasti významovej roviny jazyka žiakom ťažkosti spôsobujú úlohy, ktoré opäť súvisia s pozorným čítaním. Problematicky sa javí aj práca s *cudzími slovami* (celková znalosť, *samohlásková skupina*).

Syntax

Syntax sa podľa výsledkov testov EČ javí ako najproblematickejšia oblasť jazykovedy, opakovane sa prejavuje nižšia úspešnosť pri úlohách zameraných na určovanie *vetných členov*, (najmä *slovesno-menný prísudok*, *predmet*, *nezhodný prívlastok*), problematiku *súvetí* (určovanie *vedľajších viet* v podradovacom súvetí, *zložené súvetia*) – žiaci nevedia vyhovujúco rozpoznať *počet viet* v súvetí a následne nemôžu zvládnuť ani ich bližšie určenie.

Pravopis

Žiaci majú opakovane ťažkosti pri písaní *veľkých a malých písmen*, robia tiež chyby v písaní *čiarok*. Najmä písanie čiarok sa každoročne ukazuje ako problematické nielen v EČ, ale aj v PFIČ, kde aj najlepší žiaci strácajú práve pre nezvládanie tohto javu body.

Štylistika

Najväčšie problémy majú žiaci s rozlíšením a určovaním *slohových postupov*, *funkčných jazykových štýlov* a ich *žánrov*.

Literárna história

Žiaci majú medzery v základnej *chronológii* literárnych období a smerov. Najväčšie problémy im však paradoxne spôsobujú predpísané *povinné diela* umeleckej literatúry. Žiaci sa spoliehajú na stručné výťahy z nich, referáty a internet, povinné diela zostávajú neprečítané. Literárno-teoretické vedomosti o nich sú rovnako na nevyhovujúcej úrovni.

Literárna teória

Na základe analýzy výsledkov testov EČ je pre žiakov problematická *štruktúra literárnych diel* – majú problém s pochopením *horizontálneho členenia textu* (próza, poézia a ich vzájomné porovnanie). Tento jav súvisí aj s *textovou syntaxou*, s ktorou majú tiež žiaci ťažkosti. Pravidelne sa v testoch EČ objavujú niektoré *literárnovedné termíny* (napr. *anafora* či *kontrast*) – žiaci však svoje vedomosti o nich nevedia v dostatočnej miere aplikovať na daný text.

Čítanie s porozumením

Vo všeobecnosti možno konštatovať, že oblasť čítania s porozumením vychádza z analýz výsledkov testov EČ pozitívne. Menej úspešnými sa javia tie úlohy, pri ktorých ide o *pozorné čítanie*, resp. o *dlhší* či *nesúvislý text*. Pre žiakov je náročné, ak je potrebné k textu sa opakovane vrátiť, keďže *tempo čítania* je celkovo pomalšie. S čítaním s porozumením súvisí aj *komplexné pochopenie úlohy*, kedy žiaci napr. hľadajú správne riešenie v *nesprávnom* odseku či riadku, vypisujú *slovo* namiesto *slovesa* či *vetný sklad* namiesto *vetného člena*.

Úspešnosť úloh s výberom odpovede a úloh s krátkou odpoveďou je porovnateľná. Gymnazisti boli vo všetkých oblastiach testu lepší než ostatní stredoškooláci.

Pri hodnotení PFIČ MS zo SJL sa každoročne konštatuje veľmi nízka úroveň pravopisu. Na tomto mieste treba brať do úvahy skutočnosť, že aj pri dôslednom dodržiavaní bodovania podľa kritérií hodnotenia je posudzovanie písomnej práce tohto typu veľmi náročné a ovplyvnené subjektívnymi faktormi. Napriek tomu možno povedať, že na výsledkoch dosiahnutých v jednotlivých častiach PFIČ je zreteľný posun k objektivizácii.

Pre MS 2013 nadobudne platnosť legislatívna zmena, podľa ktorej žiak, ktorý nebude úspešný ani v EČ, ani v PFIČ MS, môže vykonať ÚFIČ v riadnom termíne, ale v nasledujúcom školskom roku bude musieť opakovať jednu alebo obe písomné časti MS (podľa výsledku ÚFIČ). Vzhľadom na tieto skutočnosti považujeme za potrebné uviesť aj počet žiakov, ktorí boli neúspešní v oboch častiach (EČ a PFIČ) maturitnej skúšky. Zo slovenského jazyka a literatúry neuspelo **191 žiakov**, čo predstavuje 0,34 % z celkového počtu 56 356 žiakov, ktorí písali obidve časti MS.

Použitá literatúra

1. Burjan, V.: *Tvorba a využívanie školských testov vo vzdelávacom procese*. Exam: Bratislava 1999.
2. Butaš, J., Butašová, A., Folny, V.: *Tvorba testov pre meranie úrovne A1, A2, B1 a B2 podľa Spoločného európskeho referenčného rámca pre jazyky*. ŠPÚ: Bratislava 2011.
3. *Špecifikačná tabuľka testu zo slovenského jazyka a literatúry*. Interný materiál. NÚCEM: Bratislava 2011.
4. *Cieľové požiadavky na vedomosti a zručnosti maturantov zo slovenského jazyka a literatúry*. ŠPÚ: Bratislava 2008.
5. *Cieľové požiadavky na vedomosti a zručnosti maturantov zo slovenského jazyka a literatúry*. ŠPÚ: Bratislava 2010.
6. Hendl, J.: *Přehled statistických metod zpracování dat*. Portál: Praha 2004.
7. Kolektív: *Standards pro pedagogické a psychologické testování*. Testcentrum: Praha 2001.
8. Kšinantová, K.: *Záverečná správa zo štatistického spracovania testu PFIČ MS zo slovenského jazyka a literatúry*. NÚCEM 2012.
9. Lapitka, M.: *Tvorba a použitie didaktických testov*. ŠPÚ: Bratislava 1996.
10. Péteryová, E.: *Správa o výsledkoch externej časti a písomnej formy internej časti maturitnej skúšky zo slovenského jazyka a literatúry*. NÚCEM: 2011.
11. Ringlerová, V.: *Záverečná správa zo štatistického spracovania testu EČ MS zo slovenského jazyka a literatúry*. NÚCEM 2012.
12. Ritomský, A., Zelmanová, O.: *Štatistické spracovanie a analýza dát rozsiahlych monitorovaní. Položková a multivariačná analýza s využitím systému SPSS*. ŠPÚ: Bratislava 2003.
13. Ritomský, A., Zelmanová, O.: *Štatistické spracovanie a analýza dát rozsiahlych monitorovaní s využitím systému SPSS*. ŠPÚ: Bratislava 2002.
14. Rosa, V.: *Metodika tvorby didaktických testov*. ŠPÚ: Bratislava 2007.
15. Sklenárová, I., Zelmanová, O.: *Metodika spracovania dát z maturity 2005 v systéme SPSS*. ŠPÚ: Bratislava 2002.
16. *SPSS Base 10.0 User's Guide*. By SPSS Inc.: Chicago 1999.
17. *SPSS Base 7.0 Syntax Reference Guide*. By SPSS Inc.: Chicago 1996.
18. Turek, I.: *Učiteľ a pedagogický výskum*. Metodické centrum: Bratislava 1998.
19. Wimmer, G.: *Štatistické metódy v pedagogickom výskume*. Gaudeamus: Hradec Králové 1993.