

NÚCEM

NÁRODNÝ ÚSTAV CERTIFIKOVANÝCH
MERANÍ VZDELÁVANIA

Maturitná skúška 2013

**Správa
o výsledkoch externej časti
a písomnej formy internej časti
maturitnej skúšky**

zo slovenského jazyka a slovenskej literatúry

Mgr. Eva Péteryová

Bratislava 2013

OBSAH

Vysvetlivky	3
Úvod	4
1 Charakteristika testu EČ MS zo slovenského jazyka a slovenskej literatúry	5
2 Výsledky testu EČ MS zo slovenského jazyka a slovenskej literatúry	7
2.1 Úspešnosť testu EČ MS zo slovenského jazyka a slovenskej literatúry	7
3 Interpretácia výsledkov testu EČ MS zo slovenského jazyka a slovenskej literatúry	12
3.1 Štatistické charakteristiky	12
3.2 Súhrnné charakteristiky položiek	14
3.3 Oblasti testu	16
3.3.1 Čítanie s porozumením	16
3.3.2 Jazyk	21
3.3.3 Literatúra	32
4 Vyhodnotenie PFIČ MS zo slovenského jazyka a slovenskej literatúry	34
4.1 Výber tém	34
4.2 Úspešnosť PFIČ	35
Záver	41
Použitá literatúra	43

Vysvetlivky

MS	– maturitná skúška
EČ	– externá časť (maturitnej skúšky)
PFIČ	– písomná forma internej časti (maturitnej skúšky)
ÚFIČ	– ústna forma internej časti (maturitnej skúšky)
GYM	– gymnáziá
SOS	– stredné odborné školy
SŠ	– stredné školy
N	– veľkosť štatistického súboru, počet žiakov
BA	– Bratislavský kraj
TT	– Trnavský kraj
TN	– Trenčiansky kraj
NR	– Nitriansky kraj
ZA	– Žilinský kraj
BB	– Banskobystrický kraj
PO	– Prešovský kraj
KE	– Košický kraj
Sig.	– obojstranná signifikancia, štatistická významnosť
SJM13	– označenie testu zo slovenského jazyka a slovenskej literatúry
<i>P.Bis.</i>	– Point Biserial, parameter medzipoložkovej korelácie
r	– korelačný koeficient, koeficient vecnej signifikancie
položka (testová)	– príklad, úloha, otázka v teste určená na riešenie a hodnotená (0, 1) v hrubom skóre
np	– národný priemer
Obťažnosť	– označuje obťažnosť testových položiek v zástupnom variante 2454

Úvod

Dňa 12. marca 2013 sa na stredných školách s vyučovacím jazykom maďarským uskutočnila externá časť maturitnej skúšky a písomná forma internej časti maturitnej skúšky zo slovenského jazyka a slovenskej literatúry (SJSL).

Cieľom externej časti (EČ) a písomnej formy internej časti (PFIČ) maturitnej skúšky (MS) je overiť a zhodnotiť tie vedomosti a zručnosti maturantov, ktoré nie je možné overiť v dostatočnej miere v ústnej forme internej časti maturitnej skúšky. Vysoká objektivita a validita skúšky zaručuje porovnateľné výsledky pre žiakov z celého Slovenska.

Správa dokladuje korektnosť a exaktnosť maturitnej skúšky a spracovania jej výsledkov. Prvá kapitola správy prináša charakteristiku testu, jeho štruktúru.

V kapitole *Výsledky* predkladáme informácie o psychometrických charakteristikách testu, kvantifikujeme štatistický súbor a prezentujeme možné faktory rozdielnosti výkonov v EČ MS prostredníctvom základných štatistických charakteristík testu, distribúcie úspešnosti žiakov a výsledky spracované podľa vybraných triediacich znakov. Údaje o počtoch žiakov sú členené z hľadiska územného, zriaďovateľa školy, druhu školy, pohlavia a známky.

Kapitola *Interpretácia výsledkov* prináša položkovú analýzu, oboznamuje s celkovou úspešnosťou testu a žiakov v čítaní s porozumením a v jednotlivých oblastiach jazyka a literatúry. Pri interpretácii a hodnotení výsledkov sme vychádzali zo Záverečnej správy zo štatistického spracovania testu EČ MS zo slovenského jazyka a slovenskej literatúry (Mrva, M., 2013). V správe pracujeme a odvolávame sa na variant testu 2454 a Kľúč správnych odpovedí prislúchajúcim k tomuto variantu. Oba dokumenty sú zverejnené na www.nucem.sk.

Výsledky PFIČ interpretujeme v poslednej kapitole, kde hodnotíme výber tém a úspešnosť písomnej formy internej časti MS. Vychádzali sme zo Záverečnej správy zo štatistického spracovania PFIČ MS zo slovenského jazyka a slovenskej literatúry (Ficek, T., 2013).

V Závere sumarizujeme štatistické zistenia, hodnotenie výkonov populačného ročníka a meracieho nástroja.

1 Charakteristika testu EČ MS zo slovenského jazyka a slovenskej literatúry

Cieľom testu bolo preveriť pomocou produktívnych kontextualizovaných úloh, ako žiak zvládol rozsah učiva predpísaný cieľovými požiadavkami na vedomosti a zručnosti absolventa strednej školy, preveriť schopnosť žiaka čítať rôzne typy textov s porozumením a pracovať s textom.

Test bol určený žiakom všetkých typov stredných škôl, ktorí sa pripravovali na maturitnú skúšku zo slovenského jazyka a slovenskej literatúry. Rešpektoval vyhlášku o ukončovaní štúdia na stredných školách v znení neskorších predpisov a obsahom a úrovňou náročnosti zodpovedal Cieľovým požiadavkám na vedomosti a zručnosti maturantov zo slovenského jazyka a slovenskej literatúry. Zohľadňoval predpísaný čas 90 minút, určený na trvanie testovania a predpísané bodové hodnotenie úloh, kde každá úloha mala váhu 1 bodu, spolu 64 bodov.

Test obsahoval 8 východiskových textov rôznej dĺžky a 64 testových úloh. Ku každému autentickému, prípadne z didaktických dôvodov upravenému textu sa viazal súbor ôsmich otázok, z ktorých päť bolo uzavretých s alternatívnou možnosťou odpovede (výber odpovede zo štyroch možností, z ktorých len jedna bola správna) a tri otvorené, doplňovacie, ktoré vyžadovali krátku odpoveď.

Texty boli obsahovo zamerané na témy vymedzené cieľovými požiadavkami, písané pre širokú verejnosť, ktoré spadajú do rámca žiakových skúseností. Obsahovali literárne ukážky, citácie, všeobecné témy, s ktorými sa žiaci stretávajú v každodennom živote, vyhovovali rozsahu vedomostí a skúseností žiakov.

V teste sa overovali vedomosti a zručnosti zamerané na celkové porozumenie textu, poznanie umeleckej literatúry z vlastného čítania, teórie literatúry, literárnej histórie, fonetiky, ortografie, morfológie, lexikológie, syntaxe, štylistiky a dejín slovenského jazyka v rozsahu Cieľových požiadaviek na vedomosti a zručnosti maturantov zo slovenského jazyka a slovenskej literatúry. Testové úlohy boli viazané na kontext, vychádzali z dvoch publicistických, jedného náučného textu a z piatich textov zo slovenskej literatúry. Zastúpené boli texty lyrické, epické aj dramatické. Úlohy k jednotlivým textom v teste boli zoradené podľa náročnosti od najľahších po najťažšie:

- úlohy na reprodukciu a jednoduché myšlienkové operácie (porozumenie, priraďovanie, zoraďovanie, triedenie, porovnávanie, jednoduchá aplikácia), $w = 1$,
- úlohy vyžadujúce zložitejšie myšlienkové operácie (analýza, syntéza, indukcia, dedukcia, vysvetľovanie, hodnotenie, dokazovanie, overovanie), $w = 2$,

- úlohy vyžadujúce tvorivý prístup (tvorba hypotézy, zložitejšia aplikácia, riešenie problémových situácií, objavovanie nových myšlienok a vzťahov), w = 3.

Administrácia testov bola realizovaná podľa vopred stanoveného harmonogramu a organizačných pokynov na všetkých školách súčasne. Dopoludnia sa písala EČ MS a popoludní PFIČ MS. Administrátormi testov boli interní učitelia školy. Počas administrácie testov a pri hodnotení úloh s krátkou odpoveďou EČ MS externý dozor vykonávali pedagogickí zamestnanci z iných škôl – predsedovia predmetových maturitných komisií.

Žiaci písali riešenia úloh EČ MS na odpoveďové hárky. Originály škola odoslala na centrálnu vyhodnotenie, kópie zostali v škole.

Hodnotiteľmi úloh s krátkou odpoveďou EČ MS zo slovenského jazyka a slovenskej literatúry boli interní učitelia menovaní riaditeľom školy, ktorí hodnotili podľa centrálne vypracovaných Pokynov na hodnotenie a podľa Kľúča správnych odpovedí.

2 Výsledky testu EČ MS zo slovenského jazyka a slovenskej literatúry

Do testovania v predmete slovenský jazyk a slovenská literatúra sa zapojilo 2 191 žiakov zo 63 škôl. Najviac škôl bolo z Nitrianskeho a Trnavského kraja, najmenej z Bratislavského kraja. Štátne školy z celkového počtu tvorili 77,8 percent, súkromné školy 14,3 percent a cirkevné školy 7,9 percent. Gymnaziá boli zastúpené 38,1 percentami a SOŠ a konzervatóriá 61,9 percentami. Dievčat sa EČ MS zúčastnilo o 143 viac ako chlapcov.

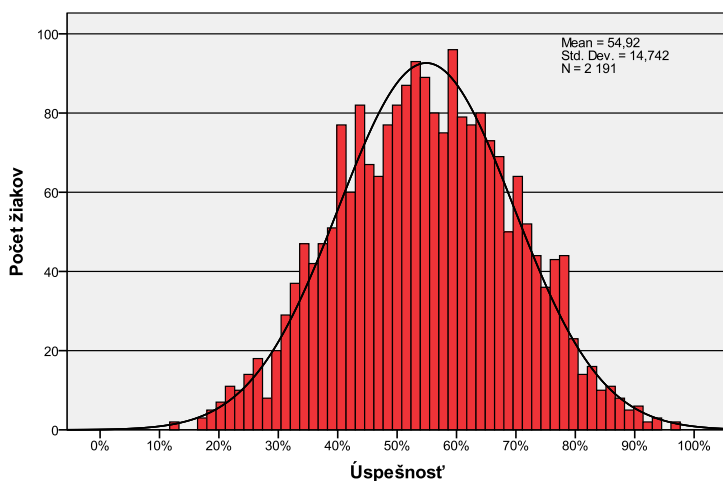
2.1 Úspešnosť testu EČ MS zo slovenského jazyka a slovenskej literatúry

Úspešnosť žiaka definujeme ako percentuálny podiel bodov za položky, ktoré žiak správne zodpovedal (hrubé skóre), z maximálneho počtu bodov 64, pričom za každé úspešné riešenie, bez ohľadu na skutočnú obťažnosť úlohy, získa riešiteľ jeden bod.

V teste EČ zo SJSJ dosiahli žiaci priemernú úspešnosť **54,9** percent. Dvaja žiaci dosiahli maximálnu úspešnosť 96,9 percent a dvaja žiaci minimálnu 12,5 percent.

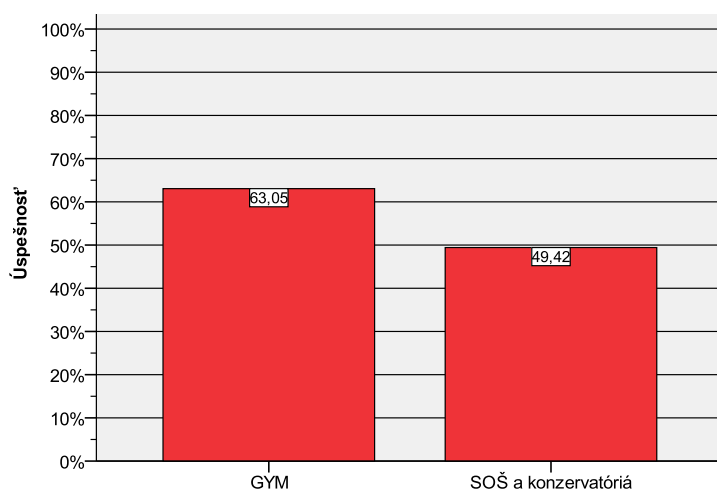
Tab. 1 Výsledné psychometrické charakteristiky percentuálnej úspešnosti testu

	Test
	SJM13
	Priemer
Počet testovaných žiakov	2191
Maximum	96,9
Minimum	12,5
Priemer	54,9
Štandardná odchýlka	14,7
Štandardná chyba priemernej úspešnosti	,3
Cronbachovo alfa	,85
Štandardná chyba merania pre úspešnosť	5,6



Obr. 1 Histogram úspešnosti

➤ Úspešnosť podľa druhu školy



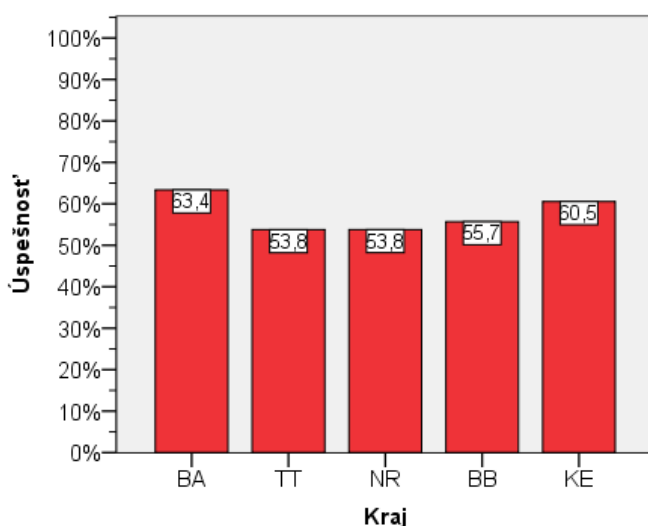
Obr. 2 Úspešnosť podľa druhu školy

Z hľadiska druhu školy boli najúspešnejšie gymnáziá s 63,1 percentami. Ostatné stredné školy dosiahli 49,4 percent. Rozdiel je na úrovni strednej vecnej signifikancie. Výsledky žiakov gymnázií boli podobne ako v predchádzajúcich rokoch lepšie než národný priemer, výsledky žiakov ostatných stredných škôl boli z tohto hľadiska podpriemerné. Pretrvávajúci rozdiel v úspešnosti v neprospech SOŠ a konzervatórií dokumentuje tabuľka č. 2.

Tab. 2 Rozdiely v priemernej úspešnosti podľa druhu školy v rokoch 2009 – 2013 (v %)

Rok	GYM	SOS	rozdiel
2013	63	49	14
2012	67	52	15
2011	60	48	12
2010	61	51	10
2009	63	51	12

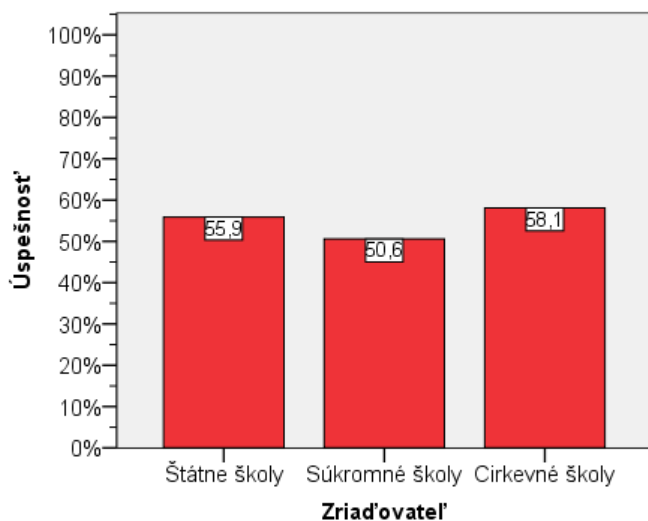
➤ Úspešnosť podľa krajov



Obr. 3 Úspešnosť podľa krajov

Školy s vyučovacím jazykom maďarským sa nachádzajú iba v piatich krajoch Slovenska, preto sú uvedené priemerné úspešnosti iba týchto krajov. Najvyššiu priemernú úspešnosť dosiahli žiaci Bratislavského kraja (63,4 %) a najnižšiu žiaci Trnavského a Nitrianskeho kraja (53,8 %). Musíme si však všimnúť aj nerovnomerné rozdelenie žiakov: Kým v TT a NR kraji maturovalo zo SJSJ viac ako 800 žiakov, v Bratislavskom kraji iba 69 žiakov (3,25 % vzorky). Z tohto dôvodu BA kraj nebudeme porovnávať s ostatnými kraji. Rozdiely medzi výsledkami žiakov z rôznych krajov nie sú vecne významné.

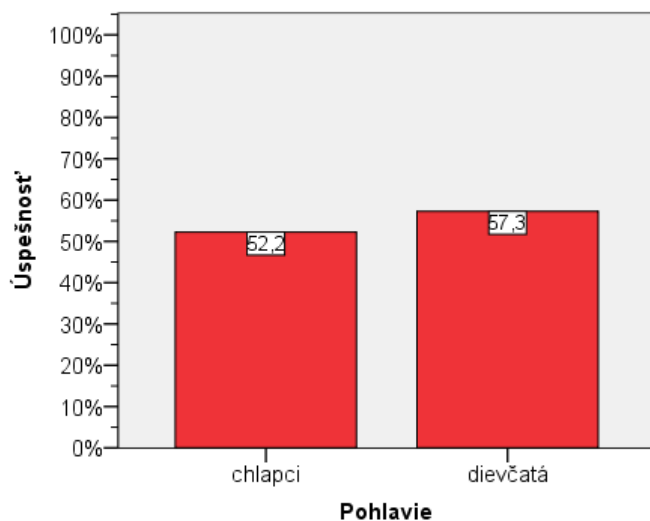
➤ **Úspešnosť podľa zriaďovateľa**



Obr. 4 Úspešnosť podľa zriaďovateľa

Podľa zriaďovateľa školy sme nezistili vecne významné rozdiely v dosiahnutej úspešnosti žiakov.

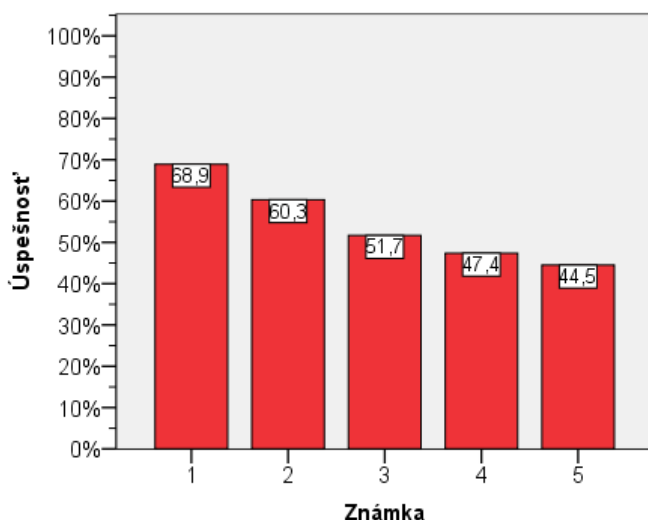
➤ **Úspešnosť podľa pohlavia**



Obr. 5 Úspešnosť podľa pohlavia

Výsledky chlapcov boli o málo horšie ako výsledky dievčat, rozdiel však nebol vecne významný. Ich výsledky sú tiež porovnateľné s národným priemerom, čo znamená, že test zo SJSJ nediskriminoval žiakov podľa pohlavia.

➤ Úspešnosť podľa známky



Obr. 6 Úspešnosť podľa známky

Priemerná známka súboru je 2,6. Rozdiel v dosiahnutej úspešnosti jednotkárov a dvojkárov bol významný na strednej úrovni vecnej významnosti. Trojkári, štvorkári a päťkári už boli slabší ako jednotkári na silnej úrovni. Dvojkári boli lepší ako trojkári, štvorkári a päťkári na úrovni strednej úrovni vecnej významnosti a medzi trojkármi a štvorkármi a trojkármi a päťkármi bol rozdiel už len veľmi mierny. Medzi štvorkármi a päťkármi nebol vecne významný rozdiel. Jednotkári a dvojkári dosiahli vyššiu úspešnosť ako národný priemer na silnej a strednej úrovni vecnej významnosti. Trojkári boli slabší na miernej, štvorkári a päťkári na silnej úrovni vecnej významnosti.

➤ Rozdelenie žiakov s úspešnosťou menšou alebo rovnou 33 %

Tab. 3 Rozdelenie žiakov s úspešnosťou menšou alebo rovnou 33 %

		Pohlavie		Spolu
		chlapci	dievčatá	
Druh školy	GYM	12	5	17
	SOŠ a konzervatóriá	95	52	147
Spolu		107	57	164

Úspešnosť viac ako 33 %, ktorá je podmienkou zvládnutia testu EČ MS, nedosiahlo 164 žiakov, čo predstavuje 7,5 % z celkového počtu testovaných žiakov. Z toho bolo 17 žiakov z gymnázií a 147 žiakov zo stredných odborných škôl.

3 Interpretácia výsledkov testu EČ MS zo slovenského jazyka a slovenskej literatúry

Pri interpretácii a hodnotení výsledkov sme vychádzali zo štatistického spracovania testu SJSJL (Mrva, M., 2013). Vyberali sme z oboch typov položiek. Pri položkách s uzavretou odpoveďou vychádzame z analýzy distraktorov zo štatistickej správy. Otázky s otvorenou odpoveďou môžeme len komentovať vzhľadom na to, že pri počte 2 191 žiakov, ktorí sa zúčastnili maturitnej skúšky, nie je možné fyzicky zistiť odpovede žiakov z odpovedových hárkov, čo je nevyhnutné pre podrobnú interpretáciu a hodnotenie.

3.1 Štatistické charakteristiky

Štatistické charakteristiky, ktoré použijeme pri interpretácii jednotlivých úloh, položiek testu, treba ponímať nasledovne:

Medzipoložková korelácia *P. Bis.* (*Point Biserial*) určuje vzťah medzi úspešnosťou riešenia konkrétnej jednej položky a úspešnosťou žiakov v riešení zvyšných položiek testu. Položky podľa *P. Bis.* rozdeľujeme do nasledovných skupín:

- záporná hodnota – položka nerozlišuje dobrých a slabých žiakov,
- hodnota okolo 0 – veľmi slabá rozlišovacia schopnosť,
- hodnota väčšia ako 0,30 – dobrá rozlišovacia schopnosť.

Úlohy s výberom odpovede sa uvádzajú v tabuľkách, kde v prvom riadku je hodnota *P. Bis.* každej možnosti, v druhom riadku podiel žiakov (p) a v treťom riadku počet žiakov (N), ktorí si vybrali danú možnosť. Žltou farbou je označený stĺpec so správnou odpoveďou. Posledný stĺpec (X) označuje žiakov, ktorí na úlohu neodpovedali. Položky s výberom odpovede hodnotíme podľa nasledovných kritérií:

1. podiel žiakov, ktorí si vybrali správnu odpoveď, by mal byť najväčší,
2. hodnota *P. Bis.* pri správnej odpovedi by mala byť hodnota kladná, väčšia ako 0,30,
3. hodnota *P. Bis.* pri nesprávnej odpovedi (distraktore) by mala byť hodnota záporná.

Nedodržanie týchto kritérií je v tabuľkách farebne zvýraznené.

Obťažnosť položky je percentuálny podiel žiakov, ktorí správne riešili položku. Položky podľa percentuálnej hodnoty obťažnosti rozdeľujeme do nasledovných skupín:

- <0 ; 20> veľmi obťažná,
- <20 ; 40> obťažná,
- <40 ; 60> stredne obťažná,
- <60 ; 80> ľahká,
- <80 ; 100> veľmi ľahká.

Obťažnosť testovej úlohy je dvojrozmerná. Jej cieľom nie je len zisťovať osvojenia si požadovaných vedomostí a zručností zahrnutých do obsahu vyučovania slovenského jazyka a literatúry, ale aj to, akú náročnú kognitívnu operáciu dokáže žiak zvládnuť.

Citlivosť alebo diskriminačná sila položky je schopnosť položky rozlíšiť úspešných a menej úspešných žiakov. Zoradených žiakov podľa úspešnosti v teste rozdelíme do piatich skupín. Citlivosť položky predstavuje rozdiel medzi priemernou úspešnosťou najlepšej a najslabšej pätiny testovaných žiakov. Citlivosť nižšiu ako 30 % považujeme za nedostatočnú, záporná hodnota identifikuje kritickú položku.

Neriešenosť položky je percentuálny podiel žiakov, ktorí na položku neuviedli žiadnu odpoveď.

Vynechanosť položky nastáva vtedy, ak žiak položku neriešil, ale niektorú z nasledujúcich ešte riešil.

Nedosiahnutosť položky vyjadruje skutočnosť, že žiak túto položku neriešil a zároveň neriešil ani žiadnu z nasledujúcich položiek.

Ak sa v štatistických výsledkoch vyskytuje extrémne ľahká alebo extrémne ťažká položka, resp. ak má položka niektoré nevyhovujúce ukazovatele, sú tieto hodnoty v štatistických tabuľkách farebne vyznačené.

3.2 Súhrnné charakteristiky položiek – variant 2454

Tab. 4 Súhrnné charakteristiky položiek 1 – 32

Položka	Obťažnosť	Citlivosť	Nedosiahnutosť	Vynechanosť	Neriešenosť	Korelácia medzi položkou a zvyškom testu
1	68,0	40,5	,00	,28	,28	,25
2	67,3	36,8	,00	,37	,37	,25
3	50,8	35,4	,00	,65	,65	,21
4	17,3	31,5	,00	,00	,00	,24
5	57,0	55,2	,00	,28	,28	,37
6	78,4	42,4	,00	3,32	3,32	,31
7	35,0	45,9	,00	15,13	15,13	,30
8	73,3	57,1	,00	13,65	13,65	,42
9	42,6	32,5	,00	,37	,37	,20
10	50,2	42,3	,00	,55	,55	,27
11	72,9	24,8	,00	,46	,46	,19
12	68,8	42,4	,00	,46	,46	,26
13	44,5	41,3	,00	1,20	1,20	,25
14	12,1	30,1	,00	47,23	47,23	,30
15	37,9	63,5	,00	23,89	23,89	,41
16	71,1	42,3	,00	3,04	3,04	,26
17	53,0	24,7	,00	,46	,46	,13
18	37,5	35,8	,00	1,38	1,38	,21
19	56,6	32,1	,00	1,38	1,38	,17
20	87,3	33,2	,00	,28	,28	,31
21	35,3	35,3	,00	1,75	1,75	,22
22	51,8	60,7	,00	18,45	18,45	,39
23	76,2	27,6	,00	6,27	6,27	,21
24	74,3	41,9	,00	9,50	9,50	,28
25	70,6	38,6	,00	,09	,09	,26
26	62,2	42,3	,00	1,20	1,20	,26
27	43,0	48,7	,00	,65	,65	,30
28	63,6	47,4	,00	,55	,55	,29
29	48,7	40,4	,00	,92	,92	,23
30	66,1	62,6	,00	11,90	11,90	,40
31	61,3	70,0	,00	21,96	21,96	,44
32	34,0	50,0	,00	44,65	44,65	,32

Tab. 5 Súhrnné charakteristiky položiek 33 – 64

33	36,2	21,0	,00	1,20	1,20	,12
34	53,9	21,0	,00	,28	,28	,10
35	37,6	46,4	,00	,65	,65	,28
36	45,6	38,6	,00	,92	,92	,22
37	53,4	40,9	,00	,74	,74	,24
38	61,1	73,2	,00	23,62	23,62	,51
39	80,5	37,8	,00	6,92	6,92	,31
40	56,5	12,7	,00	6,27	6,27	,07
41	28,6	6,6	,00	,83	,83	,00
42	40,7	39,0	,00	1,11	1,11	,23
43	56,1	41,8	,00	1,01	1,01	,27
44	39,8	40,4	,00	1,85	1,85	,26
45	74,4	50,7	,00	,55	,55	,37
46	43,9	42,7	,00	9,04	9,04	,26
47	60,0	48,3	,00	9,78	9,78	,29
48	40,0	68,6	,00	35,52	35,52	,44
49	75,2	45,1	,00	1,38	1,38	,32
50	58,5	44,1	,00	,46	,46	,26
51	64,1	41,9	,00	1,01	1,01	,26
52	42,6	33,0	,00	1,11	1,11	,19
53	86,0	22,1	,00	,37	,37	,21
54	71,4	46,0	,00	8,39	8,39	,33
55	45,5	25,1	,00	15,13	15,13	,15
56	70,5	49,7	,00	12,64	12,64	,35
57	48,7	35,3	,00	1,20	1,20	,23
58	45,8	29,3	,00	2,49	2,49	,17
59	62,1	35,8	,00	,55	,55	,22
60	51,4	37,2	,00	,37	,37	,21
61	53,9	34,0	,18	,92	1,11	,19
62	81,4	38,2	5,90	4,89	10,79	,32
63	31,7	56,5	12,64	14,21	26,85	,40
64	62,4	62,6	12,64	9,23	21,86	,42

3.3 Oblasti testu

Test z hľadiska úspešnosti môžeme interpretovať v dvoch rovinách:

1. úspešnosť podľa jednotlivých oblastí,
2. úspešnosť žiakov v jednotlivých úlohách.

Testové úlohy je možné z tematického hľadiska rozdeliť do troch oblastí:

1. čítanie s porozumením: uvedená oblasť obsahuje aj otázky zamerané na analýzu a interpretáciu textov,
2. jazyk: lexikológia, morfológia, štylistika, syntax, zvuková stránka jazyka, pravopis, dejiny jazyka,
3. literatúra: literárna história, literárna teória.

Tab. 6 Úlohy zaradené do jednotlivých oblastí

Slovenský jazyk a slovenská literatúra	Test č. 2454
Čítanie s porozumením	1, 5, 9, 11, 12, 13, 17, 24, 25, 26, 27, 33, 34, 35, 36, 41, 42, 43, 49, 50, 51, 57, 64
Lexikológia	8, 21, 30, 41, 59, 60, 64
Morfológia	2, 5, 6, 16, 22, 37, 39, 44, 50, 61, 63
Štylistika (sloh)	12, 13, 35, 52
Syntax	4, 29, 31, 36, 48, 56, 58
Fonetika a fonológia	14, 20, 40, 45, 47, 55, 62
Pravopis	28, 53, 54
Dejiny jazyka	42
Literárna história	3, 10, 15, 19, 46
Literárna teória	7, 18, 23, 32, 38

Pri porovnávaní úspešnosti treba brať do úvahy aj počet úloh v jednotlivých oblastiach a ich prekrývanie s čítaním s porozumením.

3.3.1 Čítanie s porozumením

priemerná úspešnosť **54,7 %** (gymnázia 62,5 %, ostatné stredné školy 49,5 %)

Čítanie s porozumením testovalo 23 úloh. Podľa špecifikačnej tabuľky tri úlohy (č. 27, 43, 57) mali nastavený tretí stupeň obťažnosti, vyžadovali nešpecifický transfer, skúšali žiakov, ako vedia aplikovať alebo využívať informácie z neznámeho textu. Boli to úlohy na čisté čítanie s porozumením a podľa výsledkov štatistickej analýzy vyšli v pásme stredne obťažných položiek. Úlohy č. 13 a 35 v špecifikácii nastavené na tretí stupeň obťažnosti boli

úlohy, kde sa čítanie s porozumením kombinovalo s úlohami zo slohu/štylistiky, vyšli ako stredne obťažná a obťažná úloha.

Šestnásť úloh malo v špecifikácii nastavený druhý stupeň obťažnosti. Úlohy boli zamerané na pochopenie alebo interpretáciu textu vlastnými slovami. Testovali myšlienkovú operáciu – analýza, aplikácia, dedukcia a reprodukcia. Podľa výsledkov zo štatistických údajov tri úlohy boli v pásme obťažných položiek, jedna úloha (č. 33) bola na čisté čítanie s porozumením, dve úlohy boli prepojené (s lexikológiou – 41 a s dejinami jazyka – 42 úloha). Päť položiek aj štatisticky vyšlo podľa nastavenia ako stredne obťažných, pričom z nich na „čisté“ čítanie s porozumením boli zamerané položky č. 17 a 34.

Dve úlohy – č. 9, 24 mali podľa špecifikácie prvý stupeň obťažnosti. V týchto úlohách museli žiaci preukázať, ako vedia využiť svoje vedomosti a zručnosti na získanie informácie. Špecifickým cieľom úloh bolo interpretovať a analyzovať známy aj neznámy text.

Podľa štatistických ukazovateľov vyšlo v pásme ľahkých položiek až deväť úloh, z nich sedem úloh testovalo výlučne čítanie s porozumením. Išlo v nich najmä o identifikáciu/rozpoznanie a interpretáciu informácie explicitne uvedenej v texte (č. 24, 25, 26, 49, 51) alebo implicitne uvedenej v texte (č. 1, 11). Žiaci zvládli tieto úlohy veľmi dobre, hoci sa v nich testovali aj náročnejšie myšlienkové operácie ako napr. dedukcia. Rozdiely medzi čítaním s porozumením umeleckého, vecného alebo súvislého textu sú z hľadiska žiackej úspešnosti v tejto oblasti zanedbateľné. Žiaci na základe štatistických ukazovateľov zvládli dobre interpretáciu všetkých typov textov.

Z položiek zameraných výlučne na čítanie s porozumením mala veľká väčšina vyhovujúcu citlivosť – dobre rozlišovali žiakov v teste menej úspešných od žiakov v teste úspešnejších. Najlepšie v tejto oblasti rozlíšila žiakov úloha s krátkou odpoveďou č. 64, ktorú neriešilo 21,9 percent a vynechalo 9,2 percent žiakov. Nízku citlivosť mali úlohy č. 11, 17, 33, 34.

V našej analýze budeme interpretovať úlohy na základe štatistických ukazovateľov. Poukážeme najmä na ich obťažnosť a citlivosť.

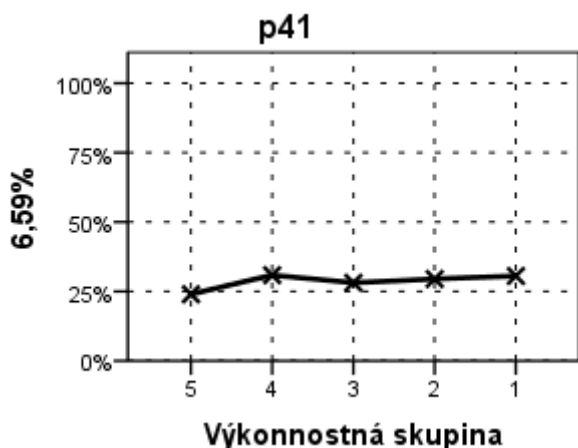
41 Z textu ukážky 6 vyplýva, že v Bratislave v súčasnosti nesídli

- (A) hlava štátu.
- (B) vládca.
- (C) rektor.
- (D) riaditeľ opery.

Tab. 7 Analýza distraktorov položky č. 41 s výberom odpovede

		A41	B41	C41	D41	X41
1	P. Bis.	-,17	,00	-,09	,14	-,02
2	p	,04	,29	,17	,50	,01
3	N	44,00	310,00	180,00	541,00	9,00

Úloha č. 41 s výberom odpovede na čítanie s porozumením bola spojená s aplikáciou vedomostí z lexikológie a viazala sa na text ukážky 6. Úlohou žiakov bola interpretácia prečítaného textu a pochopenie lexikálneho významu slova. Úloha s váhou 2 podľa štatistických ukazovateľov vyšla ako obťažná (28,6 %). Z analýzy distraktorov vidno, že správnu odpoveď B si volilo menej žiakov ako distraktor D, ktorý má kladnú hodnotu a volili si ho aj žiaci v teste úspešní. V texte priamo zmienka o riaditeľovi opery nie je, úloha si vyžadovala širšie porozumenie a úsudok. V texte sa píše, že v Bratislave „...pôsobí niekoľko univerzít, vysokých škôl, divadiel a múzeí.“ Otázka je formulovaná záporne, takže z textu vyplýva, že keď sú v Bratislave divadlá, tak tu sídli aj riaditeľ opery. Správnu odpoveď vládca si mohli žiaci stotožniť so slovom vláda, ktoré sa v texte nachádza v tom prípade, ak nepoznali lexikálny význam slova vládca. Z tejto analýzy môžeme vyvodit', že ani dobrí žiaci neovládajú lexikálny význam týchto slov, čo svedčí o nedostatočnej slovnej zásobe.



Obr. 7 Distribúcia úspešnosti a citlivosť

Aj na grafe distribúcie citlivosti vidieť, že úloha mala nedostatočnú citlivosť, dokonca najnižšiu hodnotu citlivosti v celom teste. Zároveň mala aj najnižšiu hodnotu P. Bis. Položka vôbec nevedela rozlíšiť žiakov v teste úspešných od žiakov v teste menej úspešných.

Ďalšou úlohou s váhou 2, ktorá podľa štatistických ukazovateľov vyšla ako obťažná (36,2 %), bola úloha č. 33 na „čisté“ čítanie s porozumením, ktorá sa viazala na text ukážky 5.

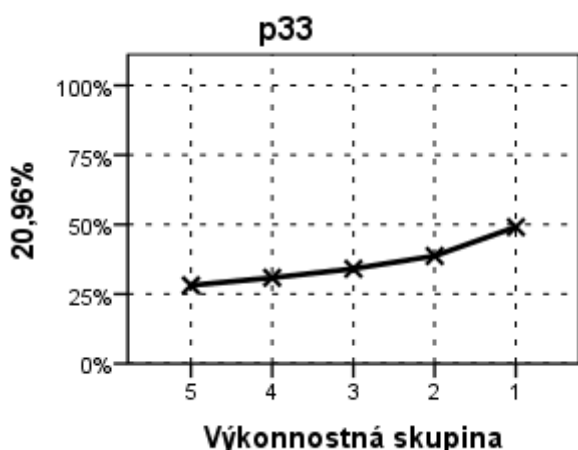
33 Po úradnom zákaze pozerat' sa von z okna Adam z ukážky 5

- (A) sa snaží presvedčiť Andreja o zmyslupnosti zákazu.
- (B) zdieľa Andrejov názor na pozeranie sa z okna.
- (C) sa snaží v debata postupovať celkom nezaujato.
- (D) používa pri argumentácii jednoduché hovorové slová.

Tab. 8 Analýza distraktorov položky č. 33 s výberom odpovede

		A33	B33	C33	D33	X33
1	P. Bis.	,12	-,23	,14	,02	-,06
2	p	,36	,30	,15	,17	,01
3	N	392,00	330,00	168,00	181,00	13,00

Úloha vyžadovala dôkladné porozumenie textu. Z analýzy distraktorov vidno, že správnu odpoveď A si volilo síce najviac žiakov, ale aj distraktory C a D majú kladnú hodnotu, čiže si ich volili aj žiaci v teste úspešní. Tieto výsledky svedčia o nepochopení textu, o nepozornom čítaní. Pri pozornom čítaní si museli žiaci uvedomiť, že prehnaná expresivita textu (napr. frekvencia otáznikov a výkričníkov) nemôže svedčiť o nezaujatosťi (distraktor C).



Obr. 8 Distribúcia úspešnosti a citlivosť

Graf potvrdzuje nedostatočnú citlivosť úlohy. Položka nedostatočne rozlíšila žiakov v teste úspešných od žiakov v teste menej úspešných.

Úloha č. 5 s výberom odpovede na čítanie s porozumením bola spojená s aplikáciou vedomostí z morfológie a viazala sa na text ukážky 1. Úlohou žiakov bola interpretácia prečítaného textu a pochopenie lexikálneho významu slova. Úloha s váhou 2 podľa štatistických ukazovateľov vyšla ako stredne obtiažná (57,0 %).

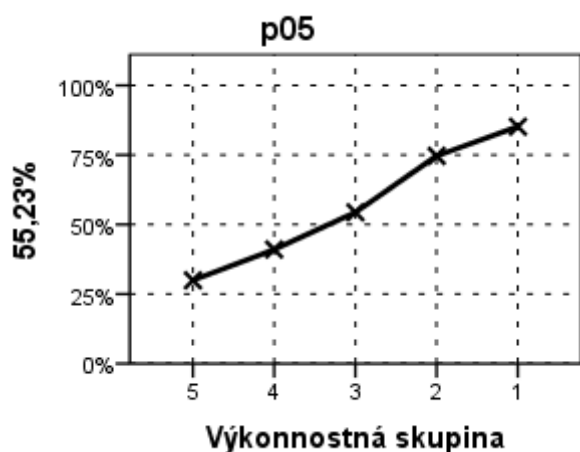
5 Slovo *gala* z druhej repliky 1. herca má funkciu

- (A) podstatného mena.
- (B) prídavného mena.
- (C) príslovky.
- (D) častice.

Tab. 9 Analýza distraktorov položky č. 05 s výberom odpovede

		A05	B05	C05	D05	X05
1	P. Bis.	-,33	,37	-,07	-,10	-,04
2	p	,35	,57	,07	,01	,00
3	N	376,00	618,00	73,00	14,00	3,00

Analýza distraktorov úlohy č. 5 svedčí o voľbe správnej odpovede B, distraktory si volili len žiaci v teste menej úspešní.



Obr. 9 Distribúcia úspešnosti a citlivosť

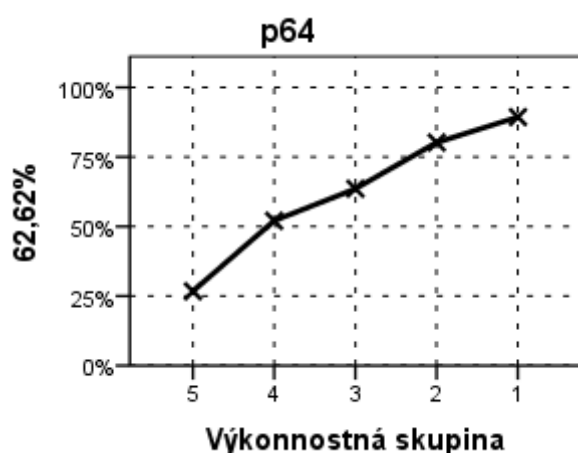
Na grafe distribúcie citlivosti vidieť, že úloha mala dobrú citlivosť, dobre rozlíšila žiakov v teste úspešných od žiakov v teste menej úspešných.

Otvorená úloha na čítanie s porozumením č. 64, ktorá si vyžadovala krátku odpoveď sa viazala na text ukážky 8. Úlohou žiakov bolo pochopenie a interpretácia prečítaného textu spojená s transformáciou jednoslovného pomenovania na dvojslovné slovné spojenie (lexikálna rovina jazyka). Napriek náročnejšej myšlienkovej operácii úloha s váhou 2 podľa štatistických ukazovateľov vyšla ako ľahká (62,4 %).

64 Ktorými slovami môžeme nahradiť zvýraznené slovo tak, aby sa nezmenil význam nasledujúceho slovného spojenia?

krízová situácia spôsobená minulotýždňovými záplavami – krízová situácia spôsobená záplavami z

Správna odpoveď: *minulého týždňa*



Obr. 10 Distribúcia úspešnosti a citlivosť

Graf citlivosti potvrdzuje dobrú rozlišovaciu schopnosť úlohy. Úloha dobre odlišuje dobrých žiakov od žiakov v teste menej úspešných.

Pri hodnotení čítania s porozumením konštatujeme, že práca s textom, jeho porozumenie žiakom nerobí vážnejšie ťažkosti. V oblasti čítanie s porozumením zaznamenávame lepšie výsledky oproti rokom, keď sa podobné úlohy začali v testoch objavovať, ale len v rovine bežného porozumenia. Úlohy na širšie a dôkladné porozumenie zatiaľ nepatria k najúspešnejším. V niektorých úlohách sa prejavila neznalosť, nepochopenie lexikálnych významov slov, ktoré patria skôr do pasívnej slovnéj zásoby žiakov.

3.3.2 Jazyk

priemerná úspešnosť **55,0 %** (gymnázia 63,2 %, ostatné stredné školy 49,4 %)

V **lexikológii** (7 úloh) šesť úloh malo druhý a jedna úloha (č. 21) prvý stupeň obťažnosti. Špecifickým cieľom úloh bolo aplikovať vedomosti z lexikológie. Mali testovať myšlienkovú operáciu – aplikácia a reprodukcia.

Štyri úlohy (č. 8, 30, 59 a 64) vyšli ako úlohy ľahké. Úloha č. 60 vyšla podľa štatistických ukazovateľov v pásme stredne obťažných položiek. Úloha č. 41, ktorej sme sa venovali vyššie, bola v pásme obťažných úloh. Úloha č. 21 bola prekvapivo vyhodnotená ako obťažná (35,3 %). Žiaci mali v tejto úlohe aplikovať svoje vedomosti z lexikológie a určiť slovotvorný postup.

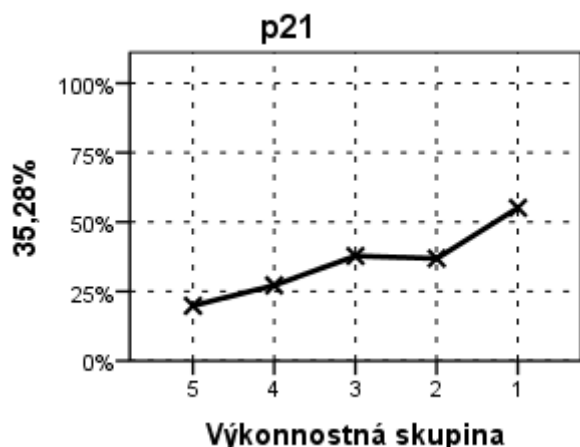
21 Akým slovotvorným postupom vzniklo slovo *polovičatosť*?

- (A) odvodzovaním
- (B) skladaním
- (C) preberaním
- (D) skracovaním

Tab. 10 Analýza distraktorov položky č. 21 s výberom odpovede

		A21	B21	C21	D21	X21
1	P. Bis.	,22	-,06	-,12	-,17	,04
2	p	,35	,46	,07	,10	,02
3	N	383,00	502,00	75,00	105,00	19,00

Správnu odpoveď si volilo menej žiakov, ale P. Bis je kladný, to znamená že to boli žiaci v teste úspešní. Distraktor B si volilo viac žiakov, ale išlo o žiakov v teste menej úspešných. Túto úlohu aj dobrí žiaci riešili s problémami a s malou úspešnosťou. Predpokladáme, že nepoznali lexikálny význam slova *polovičatosť* a nedokázali si ho domyslieť pomocou kontextu ukážky.



Obr. 11 Distribúcia úspešnosti a citlivosti

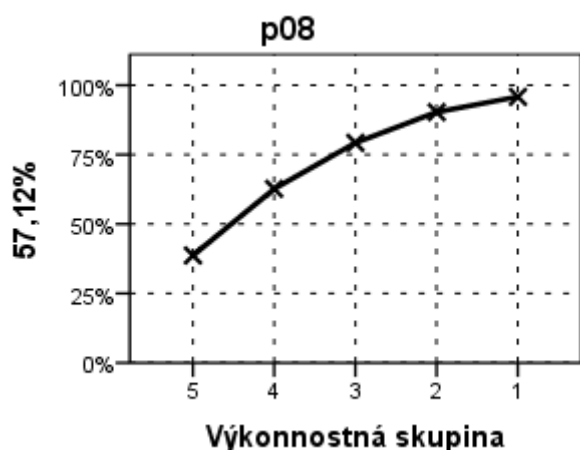
Na grafe distribúcie úspešnosti a citlivosti vidno, že úloha dobre rozlíšila menej úspešných a úspešných žiakov, zároveň však z grafu vyčítame, že aj dobrí žiaci mali z riešením úlohy ťažkosti, nevedeli rozlíšiť slovotvorný postup a ich úspešnosť je len niečo vyše 50 percentná.

V lexikológii bola najúspešnejšia (73,3 %) otvorená úloha č. 8, ktorá skúšala synonymá a vyžadovala si krátku odpoveď. Aj keď úloha vyšla v pásme ľahkých úloh, neriešilo ju 13,7 percent žiakov.

8 Ktorou spojku môžeme nahradiť zvýraznenú spojku v nasledujúcej vete?

***Ked'** teraz odídete, o nič neprídete.*

Správna odpoveď: *ak*



Obr. 12 Distribúcia úspešnosti a citlivosti

Graf citlivosti veľmi dobre rozlišuje žiakov.

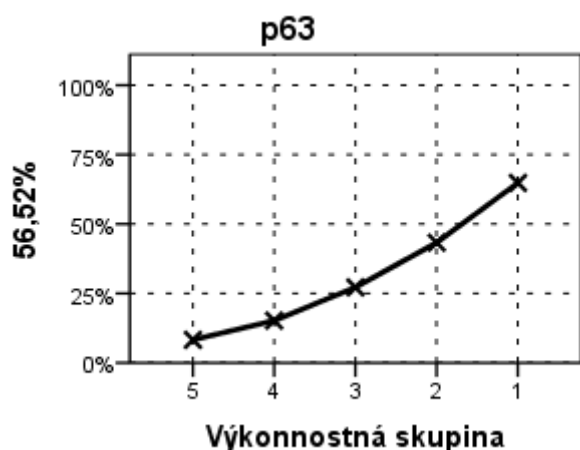
Priemerná úspešnosť v lexikológii bola 54,8 percentná. Úspešnejší boli žiaci gymnázií so 60,7 percentami. Žiaci ostatných stredných škôl mali úspešnosť 50,7 percentnú.

V **morfológii** (11 úloh) mali štyri úlohy prvý, jedna úloha tretí a ostatné úlohy druhý stupeň obťažnosti. Špecifickým cieľom úloh bolo aplikovať vedomosti z morfológie. Mali testovať myšlienkovú operáciu – aplikácia, reprodukcia a dedukcia. Podľa štatistických výsledkov úloha č. 63 vyšla ako obťažná (31,7 %), šesť úloh bolo podľa štatistických ukazovateľov v pásme stredne obťažných položiek a štyri úlohy v pásme ľahkých.

Najťažšou úlohou pre žiakov bola úloha č. 63 vyžadujúca si krátku odpoveď, ktorá skúšala aplikáciu vzoru cudzí.

63 Napíšte prídavné meno *tamojšej* v N sg.

Správna odpoveď: *tamojšia*.



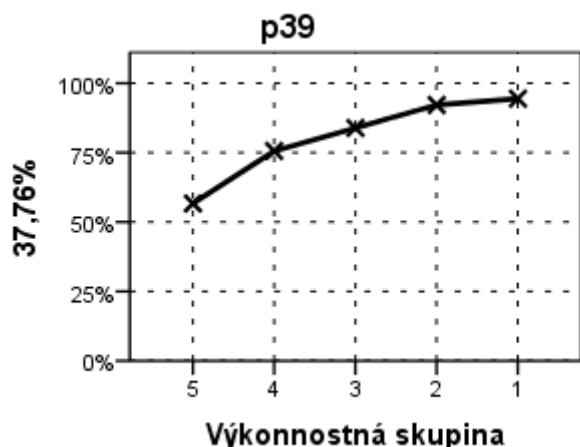
Obr. 13 Distribúcia úspešnosti a citlivosť

Z grafu možno vyčítať, že aj dobrí žiaci mali s touto úlohou ťažkosti a riešili ju s nízkou úspešnosťou. Predpokladáme, že 31,7 percentnú obťažnosť spôsobilo slovo *tamojšia*, ktorému mnohí nerozumeli. Potvrďuje sa nám pozorovanie, že žiaci nie sú zvyknutí odhadovať neznámych slov priamo z kontextu ukážky. Položka mala dobrú rozlišovaciu schopnosť.

Až do pásma veľmi ľahkých úloh prechádza položka č. 39.

39 Vyberte v texte ukážky 5 z ponuky zvýraznených tvarov *načo/na čo* správny tvar.

Správna odpoveď: *načo*



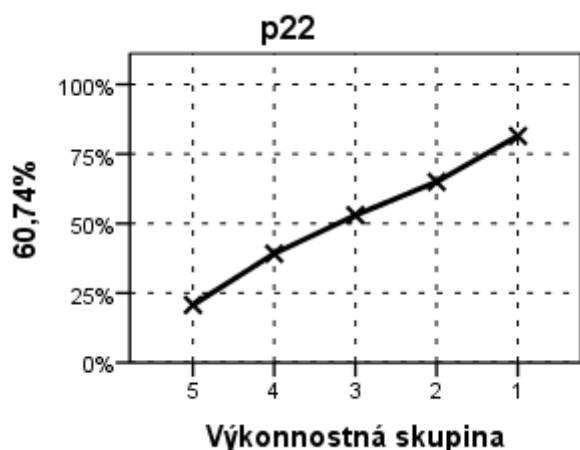
Obr. 14 Distribúcia úspešnosti a citlivosť

Graf citlivosti vykazuje vyhovujúcu citlivosť 37,8 percent. Úloha mala dobrú rozlišovaciu schopnosť, výraznejšie rozlíšila najlepších žiakov.

Najlepšiu rozlišovaciu schopnosť dosiahla úloha č. 22, ktorá skúšala slovesné gramatické kategórie a štatisticky vyšla v pásme stredne obťažných úloh (51,8 %), aj keď autori testu jej pridelili váhu 1, vzhľadom na to, že išlo o faktické poznatky na úrovni zapamätania.

22 V ktorej osobe sú slovesá v prvom verši prvej strofy ukážky 3?

Správna odpoveď: 2. os.



Obr. 15 Distribúcia úspešnosti a citlivosť

Krivka citlivosti svedčí o veľmi dobrej rozlišovacej sile položky (60,7 %). Úloha výborne rozlíšila dobrých žiakov a žiakov v teste menej úspešných. Žiaci však v úlohe nedosiahli očakávanú úspešnosť.

Priemerná úspešnosť v morfológii bola 58,3 percentná. Žiaci gymnázií dosiahli 68,0 percent a ostatných stredných škôl 51,8 percent.

V **syntaxi** (7 úloh) mali všetky úlohy predpokladanú náročnosť na úrovni 2. Špecifickým cieľom úloh bolo aplikovať vedomosti zo syntaxe. Mali testovať myšlienkovú operáciu – aplikácia, analýza, dedukcia a transformácia. Štyri úlohy boli podľa štatistických ukazovateľov v pásme stredne obťažných položiek a mali dobrú citlivosť, dobre rozlišovali žiakov.

Úloha č. 48 mala vysokú neriešenosť (35,5 %), ktorá zrejme súvisela s neporozumením úlohy alebo neovládaním látky zo syntaxe.

Ako druhá najťažšia úloha v celom teste (obťažnosť 17,3 %) vyšla úloha č. 4 s výberom odpovede, ktorá skúšala písanie čiarky v jednoduchej vete.

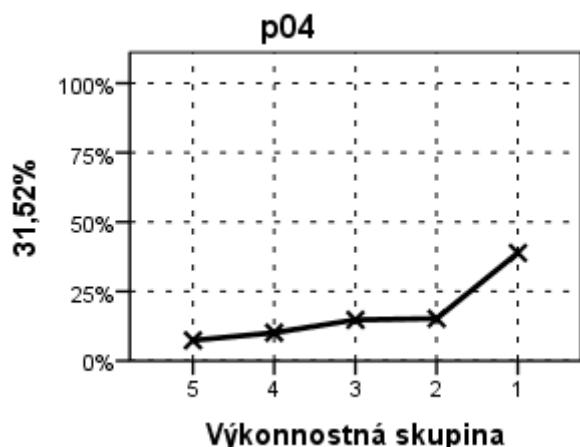
4 Koľko čiarok chýba vo zvýraznenej vete ukážky 1? Nie nie prosím zatiaľ ešte nereagujte.

- (A) 0
- (B) 1
- (C) 2
- (D) 3

Tab. 11 Analýza distraktorov položky č. 04 s výberom odpovede

		A04	B04	C04	D04	X04
1	P. Bis.	-,10	-,24	,05	,24	.
2	p	,04	,21	,58	,17	,00
3	N	42,00	230,00	625,00	187,00	,00

Distraktor A bol pre žiakov nezaujímavý a volil si ho veľmi málo. Pravdepodobnosť voľby distraktora B klesá s rastúcou úrovňou žiakov. Pre žiakov bol najatraktívnejší distraktor C, ktorý má kladnú hodnotu a volili si ho aj dobrí žiaci. Správnu odpoveď D volilo málo žiakov, ale boli to žiaci dobrí, v teste úspešní. Vo vete s časticami majú byť 3 čiarky: *Nie, nie, prosím, zatiaľ ešte nereagujte*. Žiaci nevedia, že častica *prosím* sa uvádza ako zdvorilostný prostriedok a vyčleňuje sa čiarkou.



Obr. 16 Distribúcia úspešnosti a citlivosť

Krivka citlivosti dostatočne rozlišuje len žiakov najlepšej skupiny (31,5 %).

Priemerná úspešnosť v syntaxi bola 46,7 percentná. Úspešnejší boli žiaci gymnázií s 57,8 percentami, ostatné stredné školy dosiahli 39,2 percent.

V oblasti **štylistika/sloh** test obsahoval 4 úlohy. Podľa špecifikácie dve úlohy mali druhý (č. 12, 52) a dve (č. 13, 35) tretí stupeň predpokladanej obťažnosti. Úlohy č. 12, 13, 35 boli prepojené aj na čítanie s porozumením. Špecifickým cieľom úloh bolo aplikovať vedomosti zo štylistiky. Mali testovať myšlienkovú operáciu – dedukcia, aplikácia a analýza. Jedna úloha (č. 12) vyšla podľa štatistických ukazovateľov ako ľahká (68,8 %), žiakov rozlišovala dobre. Dve úlohy patria podľa štatistických ukazovateľov do pásma stredne obťažných položiek a mali dobrú rozlišovaciu schopnosť. Úloha č. 35 vyšla v pásme obťažných úloh. Všetky úlohy patria medzi uzavreté položky.

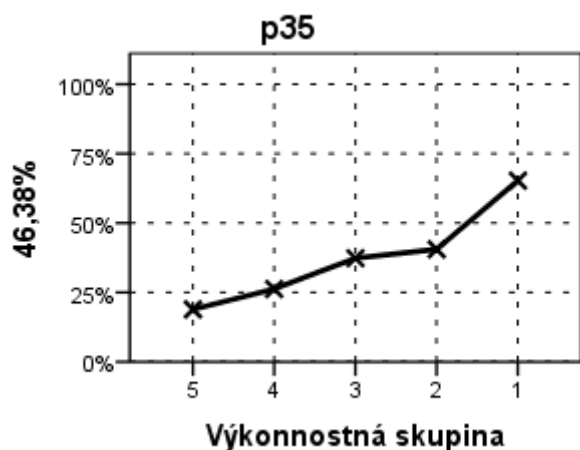
35 Neúplné ustálené spojenie v prvej Adamovej replike môžeme doplniť slovom

- (A) základňu.
- (B) pôvod.
- (C) príčinu.
- (D) koreň.

Tab. 12 Analýza distraktorov položky č. 35 s výberom odpovede

		A35	B35	C35	D35	X35
1	P. Bis.	-,23	-,09	-,06	,28	-,06
2	p	,11	,20	,30	,38	,01
3	N	122,00	220,00	327,00	408,00	7,00

Úloha bola zameraná na porozumenie textu, z ktorého mali žiaci doplniť všeobecne známe ustálené slovné spojenie. Žiaci v teste menej úspešní si volili medzi všetkými distraktormi, žiaci v teste úspešní volili správnu odpoveď D. Obťažnosť úlohy 37,6 percent svedčí o tom, že žiaci nepoznajú takéto ustálené slovné spojenie, nevedia ho z textu vdedukovať.



Obr. 17 Distribúcia úspešnosti a citlivosť

Z grafu citlivosti vyplýva, že položka s citlivosťou 46,4 percent vyhovujúco rozlíšila žiakov.

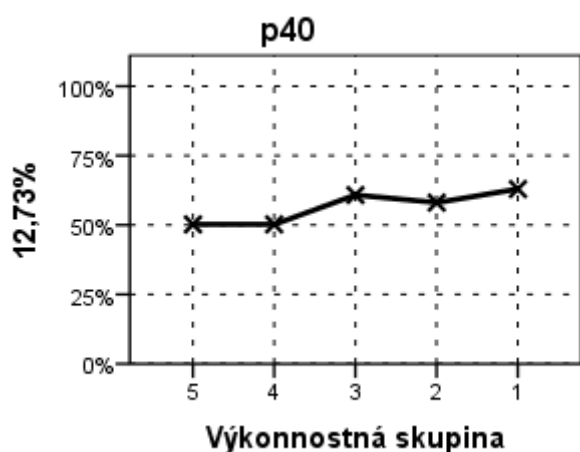
Priemerná úspešnosť v štylistike bola 47,5 percentná. Žiaci gymnázií dosiahli 54,0 percent, ostatných stredných škôl 43,0 percent.

V oblasti **zvuková stránka jazyka** (7 úloh) tri úlohy mali predpokladaný druhý stupeň obtiažnosti, štyri prvý stupeň. Špecifickým cieľom úloh bolo aplikovať vedomosti z fonetiky a fonológie. Mali testovať myšlienkovú operáciu – analýza, aplikácia a reprodukcia. Dve úlohy (č. 20, 62) boli podľa štatistických ukazovateľov v pásme veľmi ľahkých položiek, pričom úloha č. 20 bola vyhodnotená ako najľahšia úloha testu. Obe úlohy mali vyhovujúcu citlivosť. Päť úloh vyšlo v pásme strednej obtiažnosti. Žiaci boli úspešní v úlohách zameraných na spodobovanie, na dvojhlásky, samohlásky e, ä, slabikotvorné spoluhlásky.

Tri úlohy dobre rozlišovali žiakov, len úloha č. 40 mala veľmi nízku rozlišovaciu schopnosť 12,7.

40 Slovo *zachce* vyslovíme ako [zachce] alebo [zahce]?

Správna odpoveď: *zachce*



Obr. 18 Distribúcia úspešnosti a citlivosť

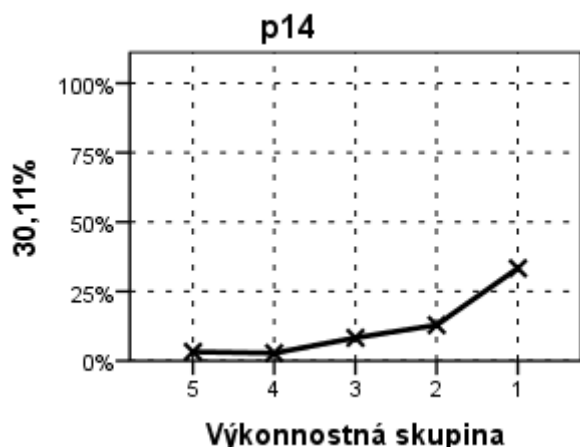
Graf poukazuje na slabú koreláciu. Pre žiakov v teste málo úspešných bola jednoduchá, dosiahli v nej dobré výsledky. Naopak, pre žiakov v teste úspešných bola úloha náročná, hľadali v nej pravdepodobne chyták.

Najväčšie ťažkosti mali žiaci s úlohou týkajúcou sa melódie vety, ktorej predpokladaná náročnosť bola na druhom stupni, ale štatisticky vyšla ako najnáročnejšia úloha celého testu. Išlo o otvorenú úlohu č. 14, ktorá si vyžadovala krátku odpoveď.

14 Určte melódiu/intonáciu nasledujúcej vety.

Čo tam budeš robiť?

Správna odpoveď: *klesavá*



Obr. 19 Distribúcia úspešnosti a citlivosť

Krivka citlivosti dostatočne rozlišuje len žiakov najlepšej skupiny (30,1 %). Úloha nielenže vyšla ako najťažšia úloha testu, mala aj najväčšiu vynechanosť/neriešenosť. Neriešilo ju až 47,2 percent žiakov. Predpokladáme, že sa učivu o melódii venuje v školách menšia pozornosť.

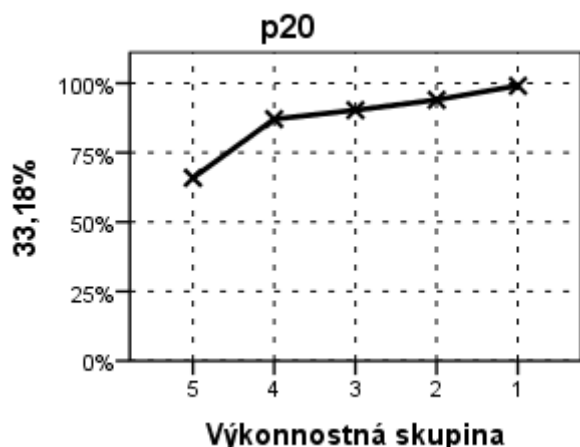
V tejto oblasti jazyka vyšla aj najľahšia úloha testu č. 20, ktorá sa týkala rytmického krátenia.

20 Vyberte slovo, v ktorom dochádza k rytmickému kráteniu.

- (A) morí
- (B) krátky
- (C) nestačia
- (D) lásky

Tab. 13 Analýza distraktorov položky č. 20 s výberom odpovede

		A20	B20	C20	D20	X20
1	P. Bis.	-,12	,31	-,24	-,14	-,02
2	p	,04	,87	,06	,02	,00
3	N	45,00	946,00	68,00	22,00	3,00



Obr. 20 Distribúcia úspešnosti a citlivosť

Analýza distraktorov a graf citlivosti potvrdzujú fakt, že išlo o veľmi ľahkú úlohu (obťažnosť 87,3 %), ktorá dober rozlišovala žiakov, ale najviac rozlíšila vzorku najmenej úspešných žiakov, ktorí však tiež riešili úlohu s vysokou úspešnosťou.

Priemerná úspešnosť zo zvukovej stránky jazyka bola 53,7 percentná. Žiaci gymnázií dosiahli 59,9 percent, ostatných stredných škôl 49,5 percent.

V oblasti **pravopis** (3 úlohy) mali dve úlohy s výberom odpovede (č. 28, 53) predpokladaný druhý stupeň a jedna otvorená úloha (č. 54) prvý stupeň náročnosti. Špecifickým cieľom úloh bolo aplikovať vedomosti z ortografie. Mali testovať myšlienkovú operáciu analýza a reprodukcia. Úloha č. 53 podľa štatistických ukazovateľov vyšla ako veľmi ľahká s nízkou citlivosťou 22,1 percent, nedostatočne rozlíšila žiakov. Zvyšné dve úlohy vyšli v rámci štatistiky v pásme ľahkých úloh. Úlohy č. 28 a 54 žiakov rozlišovali dobre.

Priemerná úspešnosť z pravopisu bola 74,2 percentná. Žiaci gymnázií dosiahli 82,2 percent, žiaci ostatných stredných škôl 68,8 percent.

Dejiny jazyka skúšala jedna úloha, ktorá mala druhý stupeň predpokladanej náročnosti. Bola prepojená na čítanie s porozumením. Špecifickým cieľom úlohy bolo aplikovať vedomosti z dejín a vývinu jazykov. Mala testovať myšlienkovú operáciu analýza. Podľa štatistiky bola v pásme strednej obťažnosti a mala dobrú rozlišovaciu schopnosť.

Priemerná úspešnosť z dejín jazyka bola 41,7 percentná. Žiaci gymnázií dosiahli 54,6 percent, ostatných stredných škôl 33,0 percent.

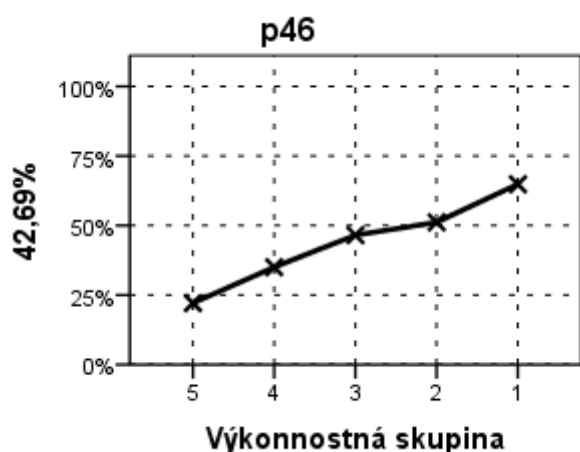
3.3.3 Literatúra

priemerná úspešnosť **53,1 %** (gymnázia 61,9 %, ostatné stredné školy 47,1 %)

V oblasti **literárna história** (5 úloh) mali podľa predpokladu štyri úlohy druhý stupeň obťažnosti a jedna prvý stupeň. Špecifickým cieľom úloh bolo aplikovať vedomosti z dejín literatúry, nadväzovali na autorov a diela z odporúčanej literatúry. Mali testovať myšlienkovú operáciu – aplikácia, analýza, dedukcia a reprodukcia. Všetky úlohy (č. 3, 10, 15, 19, 46) boli podľa štatistických ukazovateľov v pásme stredne obťažných položiek, Úloha č. 46 bola vyhodnotená aj ako jedna z najlepších úloh s krátkou odpoveďou.

46 Napíšte meno najstaršej univerzity založenej v Bratislave.

Správna odpoveď: Academia Istropolitana



Obr. 21 Distribúcia úspešnosti a citlivosť

Graf distribúcie vykazuje známky dobrej rozlišovacej schopnosti úlohy.

Priemerná úspešnosť v literárnej histórii bola 57,0 percentná. Žiaci gymnázií dosiahli 64,8 percent, žiaci ostatných stredných škôl 51,8 percent.

Literárna teória (5 úloh) bola zastúpená tromi úlohami s predpokladaným stupňom náročnosti 2 a dvoma úlohami s predpokladaným stupňom náročnosti 1. Špecifickým cieľom úloh bolo aplikovať vedomosti z teórie literatúry. Mali testovať myšlienkovú operáciu – aplikácia a reprodukcia. Tri úlohy (č. 7, 18, 32) boli podľa štatistických ukazovateľov v pásme obťažných položiek. Problém im robilo určenie literárneho druhu a výrazových prostriedkov lyriky. Dve úlohy (č. 23, 38) vyšli v pásme ľahkých položiek. Úloha č. 23 mala nevyhovujúcu rozlišovaciu schopnosť, ostatné úlohy žiakov rozlíšili dobre. Úloha č. 38 bola vyhodnotená aj ako jedna z najlepších úloh s krátkou odpoveďou.

Priemerná úspešnosť v literárnej teórii bola 48,4 percentná. Žiaci gymnázií dosiahli 58,5 percent, žiaci ostatných stredných škôl 41,6 percent.

Po vyhodnotení testu konštatujeme zhoršenie výsledkov v čítaní s porozumením v úlohách vyžadujúcich širšie porozumenie a dedukciu a v morfológii. Zlepšenie sme zaznamenali vo všetkých zvyšných oblastiach. Gymnazisti sú vo všetkých oblastiach testu lepší ako žiaci ostatných stredných škôl.

Tab. 14 Úspešnosť žiakov podľa druhu školy v jednotlivých oblastiach

SJSL	Priemer		
	Druh školy		
	GYM	ostatné	spolu
Čítanie s porozumením	62,5	49,5	54,7
Jazyková zložka	63,2	49,4	55,0
Zvuková stránka jazyka	59,9	49,5	53,7
Pravopis	82,2	68,8	74,2
Lexikológia	60,7	50,7	54,8
Morfológia	68,0	51,8	58,3
Syntax	57,8	39,2	46,7
Dejiny jazyka	54,6	33,0	41,7
Literárna zložka	61,9	47,1	53,1
Literárna história	64,8	51,8	57,0
Literárna teória	58,5	41,6	48,4

Žiaci gymnázií zvládli položky č. 2, 5, 15, 20, 28, 42, 43, 48, 50, 56, 62 a 64 úspešnejšie ako žiaci ostatných stredných škôl. Položky č. 4 a 14 boli v teste najobťažnejšie. Iba menej ako 20 % žiakov ich vedelo správne vyriešiť. Najviac žiakov vedelo správne vyriešiť položky č. 20, 53, 62 a 39. Tieto položky mali úspešnosť nad 80 %.

4 Vyhodnotenie PFIČ MS zo slovenského jazyka a slovenskej literatúry

Cieľom PFIČ je preveriť schopnosť žiaka písať samostatne, žánrovo, štylisticky a gramaticky adekvátne, jasne, zrozumiteľne a na primeranej úrovni podľa cieľových požiadaviek na vedomosti a zručnosti absolventa strednej školy. PFIČ je riadené písanie na základe slovného, vizuálneho alebo sluchového podnetu. Testovali sa ňou zručnosti ako formálne členenie písomného prejavu, dodržanie obsahu, používanie primeraných gramatických štruktúr, rozsah slovnej zásoby, kompozícia, štylizácia a pravopis.

Hodnotenie PFIČ SJSL riadili vedúci predmetovej komisie na jednotlivých školách. Hodnotiteľmi boli interní učitelia, ktorí majú v aprobácii slovenský jazyk a riadili sa pokynmi vedúceho PK a Pokynmi na hodnotenie PFIČ MS, pričom rešpektovali obsah Cieľových požiadaviek na vedomosti a zručnosti maturantov zo slovenského jazyka a slovenskej literatúry. PFIČ každého žiaka mali posúdiť dvaja hodnotitelia.

Pri hodnotení PFIČ SJSL sa hodnotitelia riadili kritériami na hodnotenie, podľa ktorých hodnotili vonkajšiu formu, vnútornú formu a celkový dojem. Maximálny počet bodov za vonkajšiu formu a celkový dojem bol 4 body. Vnútorná forma sa členila na päť častí – obsah, kompozícia, jazyk, pravopis, štýl – maximálne 4 body. Maximálny počet možných dosiahnutých bodov za vnútornú formu bol 20 bodov, za celú PFIČ 28 bodov (100 percent).

PFIČ SJSL MS mohli žiaci písať 150 minút, pričom mali dodržať rozsah najmenej 1,5 strany a najviac 3 strany formátu A4. Žiaci si mohli vybrať jednu zo štyroch ponúknutých tém rôznych žánrov. Zvolili si tú tému, v ktorej mohli najviac rozvinúť svoje zručnosti, schopnosti a vedomosti.

Témy písomnej formy internej časti boli vyhlásené v Slovenskom rozhlase v deň konania externej časti MS. Boli vylosované z troch obálok, z ktorých každá obsahovala 4 rôzne zadania.

4.1 Výber tém

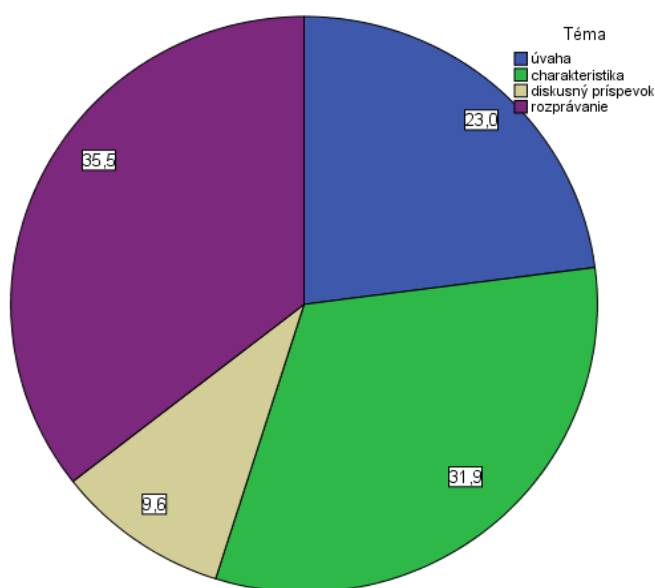
PFIČ zo slovenského jazyka a slovenskej literatúry sme vyhodnocovali na základe údajov o 2 189 žiakoch, ktorí mali kompletne ohodnotené všetky oblasti PFIČ.

Témy PFIČ MS 2013

1. „Múdry je ten, kto sa vie od každého niečo naučiť.“ (Úvaha)
2. Sme naozaj príbuzní? (Charakteristika)
3. Človek musí byť zodpovedný voči sebe, životu, svojmu okoliu a ľudstvu (Diskusný príspevok)
4. Konečne začalo svitať (Rozprávanie)

Tab. 15 Výber tém

	Počet	%
Úvaha	501	23,0
Charakteristika	697	31,9
Diskusný príspevok	209	9,6
Rozprávanie	776	35,5
Spolu	2183	100,0



Obr. 22 Pomerné zastúpenie jednotlivých tém

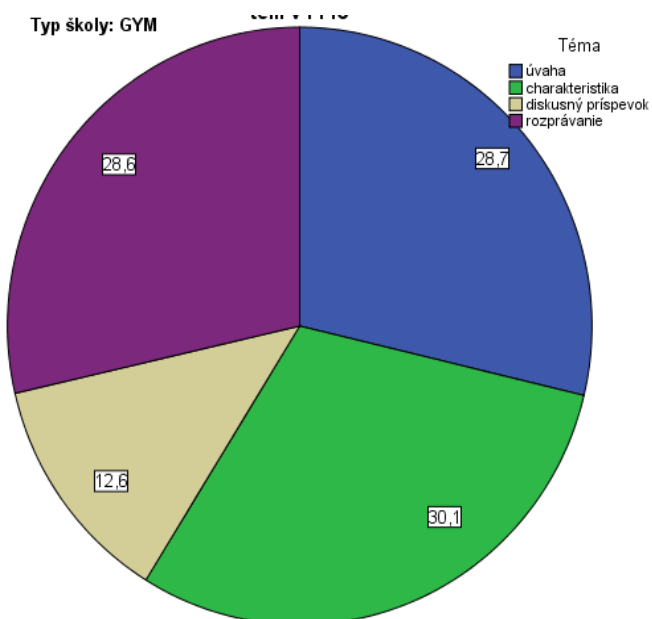
Najčastejšie si žiaci volili rozprávanie (35,5 %), najmenej žiakov si vybralo diskusný príspevok (9,4 %).

4.2. Úspešnosť PFIČ

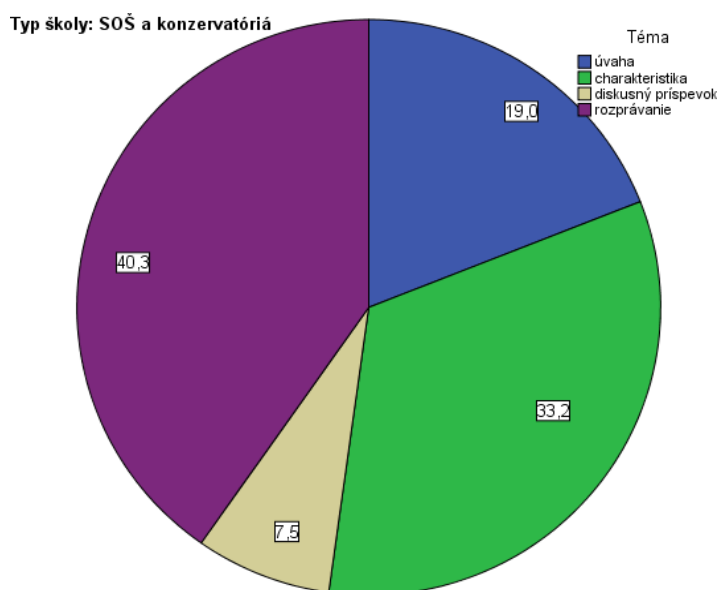
Úspešnosť PFIČ je 56,6 percentná.

Pri analýze PFIČ nás zaujímalo, či výber témy ovplyvňuje jej úspešnosť.

Nasledujúce grafy zobrazujú výber témy podľa druhu školy a úspešnosť žiakov v jednotlivých témach PFIČ:

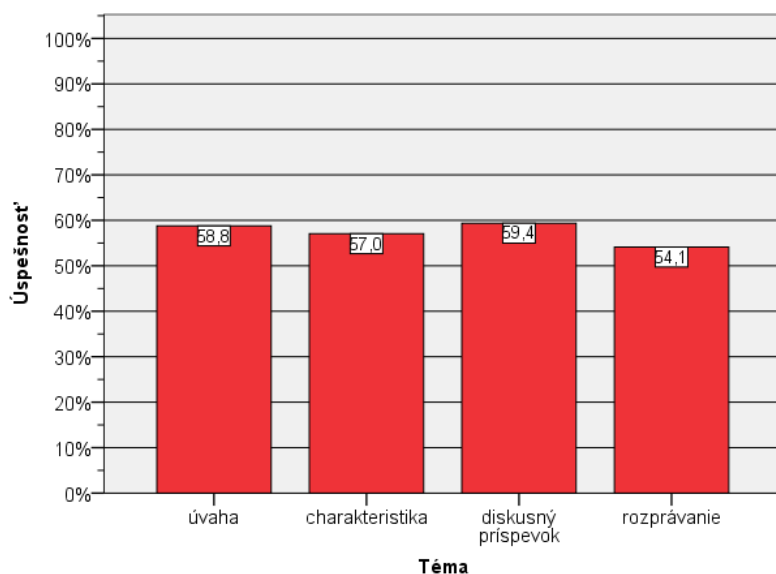


Obr. 23 Výber tém podľa druhu školy – gymnáziá



Obr. 24 Výber tém podľa druhu školy – SOŠ a konzervatóriá

Žiaci gymnázií si takmer v rovnakom počte vyberali medzi charakteristikou, úvahou a rozprávaním, najmenej žiakov si vybralo diskusný príspevok. Žiaci ostatných stredných škôl si najviac vyberali rozprávanie pred charakteristikou a úvahou, najmenšie zastúpenie u nich mal diskusný príspevok.

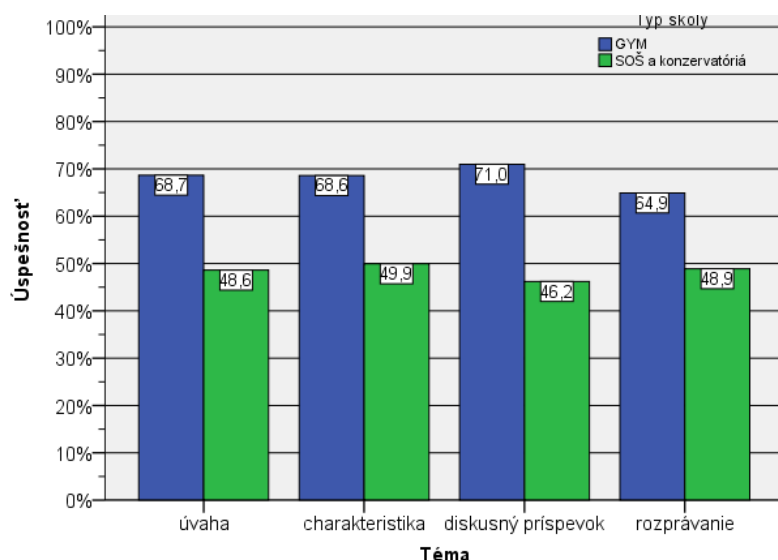


Obr. 25 Úspešnosť podľa tém

V nasledujúcej tabuľke je úspešnosť žiakov gymnázií a stredných odborných škôl a konzervatórií podľa zvolenej témy.

Tab. 16 Úspešnosť PFIČ podľa typu školy

Téma	Druh školy	N	Priemer %	Štd. chyba priemeru
Úvaha	GYM	254	68,7	1,0
	SOŠ a konzervatóriá	247	48,6	1,2
	Spolu	501	58,8	0,9
Charakteristika	GYM	266	68,6	1,0
	SOŠ a konzervatóriá	431	49,9	0,9
	Spolu	697	57,0	0,8
Diskusný príspevok	GYM	111	71,0	1,6
	SOŠ a konzervatóriá	98	46,2	1,7
	Spolu	209	59,4	1,5
rozprávanie	GYM	253	64,9	1,2
	SOŠ a konzervatóriá	523	48,9	0,8
	Spolu	776	54,1	0,7



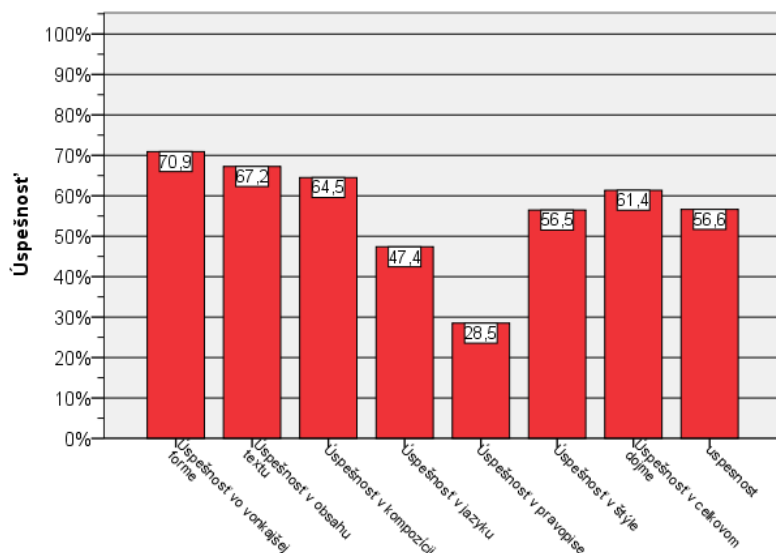
Obr. 26 Úspešnosť PFIČ podľa druhu školy

Výsledky žiakov gymnázií boli vo všetkých témach štatisticky významne lepšie ako výsledky žiakov stredných odborných škôl. Rozdiely boli stredne vecne významné. Najväčší rozdiel v úspešnosti podľa druhu školy sa zistil u žiakov, ktorí si vybrali diskusný príspevok. Najmenší rozdiel v úspešnosti bol medzi žiakmi, ktorí si vybrali charakteristiku.

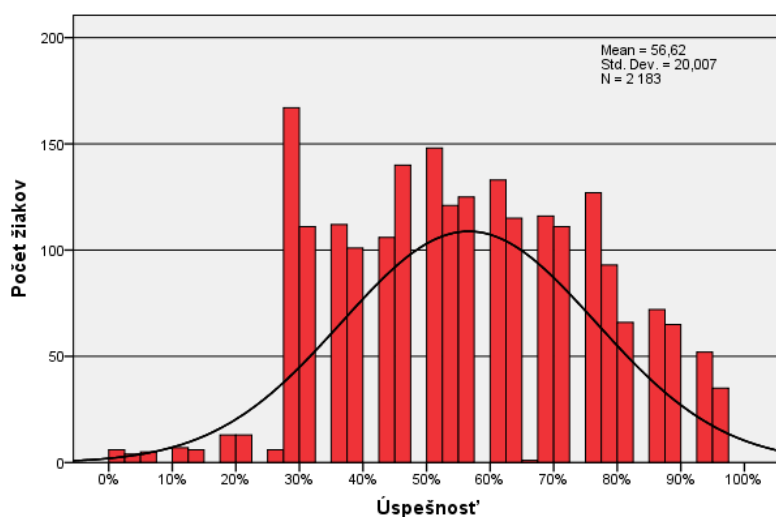
Tab. 17 Úspešnosť PFIČ v častiach a celku (%)

Úspešnosť vo vonkajšej forme	Úspešnosť v obsahu textu	Úspešnosť v kompozícii	Úspešnosť v jazyku	Úspešnosť v pravopise	Úspešnosť v štýle	Úspešnosť v celkovom dojme	Úspešnosť PFIČ
70,9	67,2	64,5	47,4	28,5	56,4	61,3	56,6

Najlepšie výsledky dosiahli žiaci vo vonkajšej forme, v obsahu textu, kompozícii, a v celkovom dojme. V štýle dosiahli priemerné hodnotenie 56,4 percent. Opäť musíme konštatovať, že v pravopise žiaci dosahujú veľmi slabé výsledky, 28,5 percent je oproti ostatným častiam veľmi málo. Pravopis je najslabším článkom PFIČ, žiaci ho neovládajú, hodnotenie pravopisu nerozlišuje dobrých žiakov od slabých, rezervy majú všetci.



Obr. 27 Úspešnosť PFIČ v častiach a celku (%)



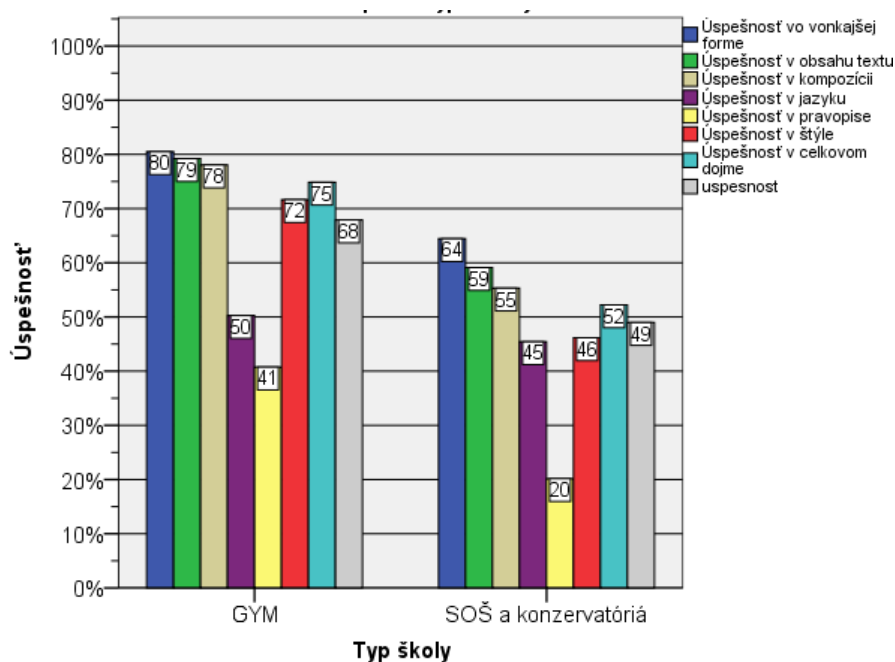
Obr. 28 Histogram úspešnosti PFIČ

Vo všetkých oblastiach písomnej práce lepšie výsledky dosiahli žiaci gymnázií. Najhoršie výsledky aj gymnazisti dosiahli v pravopise, najlepšie zvládli žiaci vonkajšiu formu. Najväčšie rozdiely medzi žiakmi rozdelenými podľa druhu školy boli v štýle a najmenšie v jazyku. V tabuľke je priemerný počet bodov dosiahnutý v jednotlivých oblastiach na gymnáziách a ostatných stredných školách (v %).

Tab. 18 Úspešnosť žiakov v častiach a celku PFIČ podľa druhu školy

Druh školy	Úspešnosť vo vonkajšej forme	Úspešnosť v obsahu textu	Úspešnosť v kompozícii	Úspešnosť v jazyku	Úspešnosť v pravopise	Úspešnosť v štýle	Úspešnosť v celkovom dojme	Úspešnosť PFIČ
GYM	80,5	79,1	78,0	50,3	40,8	71,5	74,8	67,8
SOŠ a konzervatóriá	64,4	59,1	55,3	45,4	20,2	46,2	52,2	49,0
Spolu	70,9	67,2	64,5	47,4	28,5	56,4	61,3	56,6

Najlepšie výsledky dosiahli žiaci gymnázií aj SOŠ a konzervatórií i vo vonkajšej forme, najhoršie výsledky dosiahli žiaci oboch typov škôl v pravopise.



Obr. 29 Priemerná úspešnosť žiakov v oblastiach podľa druhu školy

Hranicu viac ako 25 %, ktorá je podmienkou úspešného zvládnutia PFIČ MS, nedosiahlo 60 žiakov, čo predstavuje 2,7 % z celkového počtu testovaných žiakov.

Záver

Na výsledky riešenia testu externej časti MS zo slovenského jazyka a slovenskej literatúry sa môžeme pozerat' z hľadiska kvality výkonu žiakov, ako aj z hľadiska kvality meracieho nástroja – testu, pričom tieto dva aspekty sú navzájom prepojené.

Do testovania v predmete slovenský jazyk a slovenská literatúra sa zapojilo 2 191 žiakov zo 63 škôl. Najviac škôl bolo z Nitrianskeho a Trnavského kraja, najmenej z Bratislavského kraja. Štátne školy z celkového počtu tvorili 77,8 percent, súkromné školy 14,3 percent a cirkevné školy 7,9 percent. Gymnáziá boli zastúpené 38,1 percentami a SOŠ a konzervatóriá 61,9 percentami. Dievčat sa EČ MS zúčastnilo o 143 viac ako chlapcov.

Priemerná úspešnosť celého súboru (národný priemer) bola **54,9** percentná.

Najvyššiu priemernú úspešnosť dosiahli žiaci Bratislavského kraja (63,4 %) a najnižšiu žiaci Trnavského a Nitrianskeho kraja (53,8 %). Podľa zriaďovateľa školy sme nezistili vecne významné rozdiely v dosiahnutej úspešnosti žiakov. Z hľadiska druhu školy boli najúspešnejšie gymnáziá s 63,1 percentami. Ostatné stredné školy dosiahli 49,4 percent. Rozdiel je na úrovni strednej vecnej signifikancie. Výsledky žiakov gymnázií boli podobne ako v predchádzajúcich rokoch lepšie než národný priemer, výsledky žiakov ostatných stredných škôl boli z tohto hľadiska podpriemerné. V porovnaní podľa pohlavia výsledky chlapcov boli o málo horšie ako výsledky dievčat, rozdiel však nebol vecne významný. Ich výsledky sú tiež porovnateľné s národným priemerom, čo znamená, že test zo SJSL nediskriminoval žiakov podľa pohlavia. Celkovo bol test z rodového hľadiska náročnosti položiek dobre vyvážený. Ak porovnáme výkon podľa polročnej klasifikácie žiaka zo slovenského jazyka a slovenskej literatúry, úspešnosť v teste podľa predpokladu klesala s ich klasifikačným stupňom. Dá sa konštatovať, že dosiahnuté priemerné výkony boli primerané populácii, ktorá tento test riešila.

Vyhodnotenie úspešnosti žiakov v jednotlivých oblastiach konštatuje zhoršenie výsledkov v čítaní s porozumením (vyžadujúce širšie porozumenie) a v morfológii. Zlepšenie sme zaznamenali vo všetkých zvyšných oblastiach. Zhoršenie alebo zlepšenie žiakov v jednotlivých oblastiach sa len konštatuje, medziročné porovnanie nie je relevantné vzhľadom na meniaci sa počet úloh v testoch a aj meniacu sa náročnosť. Úspešnosť úloh s výberom odpovede a úloh s krátkou odpoveďou je porovnateľná. Gymnazisti, ktorí dosiahli priemer 68,1 percent, sú vo všetkých oblastiach testu lepší ako žiaci ostatných stredných škôl, ktorí v teste dosiahli priemer 49,4 percent. Najväčší rozdiel medzi gymnáziami a ostatnými strednými školami je v oblasti dejín jazyka a syntaxe.

Na SOŠ sú žiaci, ktorí veľa úloh vynechávajú a neriešia. Napríklad úlohy z jazykových rovín, pravopisu, teórie literatúry neovládajú. Žiaci na odborných školách majú aj nižšiu dotáciu

hodín, vedenie škôl posilňuje skôr odborné predmety. Pri hodnotení výsledkov dosiahnutých žiakmi gymnázií a ostatných stredných škôl sa natíska otázka, či by nebolo správne opäť sa vrátiť k dvom úrovniam testovania.

Vo všeobecnosti môžeme konštatovať, že v otázkach, vyžadujúcich si porozumenie textu majú problém aj žiaci gymnázií aj žiaci ostatných stredných škôl, čo súvisí najmä s ich aktívnou slovnou zásobou.

Pri hodnotení výsledkov PFIČ treba brať do úvahy fakt, že aj pri dôslednom dodržiavaní bodovania podľa kritérií hodnotenia je posudzovanie písomnej práce veľmi náročné a ovplyvnené subjektívnymi faktormi. Uvedomujeme si, že pokiaľ bude hodnotenie PFIČ prebiehať na jednotlivých školách, nikdy nemôžeme hovoriť o objektivite v pravom slova zmysle. Napriek tomu môžeme konštatovať, že na výsledkoch dosiahnutých v jednotlivých častiach písomnej práce badať veľký posun k objektivizácii, učitelia veľmi rozvážne bodujú jednotlivé časti a len v ojedinelých prípadoch žiaci dosahujú plných 28 bodov, najvyššie možné bodovanie, ktoré môžu dosiahnuť.

POUŽITÁ LITERATÚRA

1. Burjan, V.: *Tvorba a využívanie školských testov vo vzdelávacom procese*. Exam: Bratislava 1999.
2. *Špecifikačná tabuľka testu zo slovenského jazyka a literatúry*. Interný materiál.: NÚCEM: Bratislava 2012.
3. *Cieľové požiadavky na vedomosti a zručnosti maturantov zo slovenského jazyka a slovenskej literatúry*. ŠPÚ: Bratislava 2008, 2010.
4. Hendl, J.: *Přehled statistických metod zpracování dát*. Portál: Praha 2004.
5. Kolektív: *Standards pro pedagogické a psychologické testování*. Testcentrum: Praha 2001.
6. Lapitka, M.: *Tvorba a použitie didaktických testov*. ŠPÚ: Bratislava 1996.
7. Péteryová, E., *Správa o výsledkoch externej časti MS slovenský jazyk a slovenská literatúra*. NÚCEM: Bratislava 2012.
8. Mrva, M.: *Záverečná správa zo štatistického spracovania testu EČ MS zo slovenského jazyka a slovenskej literatúry*. NÚCEM: Bratislava 2013.
9. Ficek, T.: *Záverečná správa zo štatistického spracovania PFIČ MS zo slovenského jazyka a slovenskej literatúry*. NÚCEM: Bratislava 2013.
10. Ritomský, A., Zelmanová, O.: *Štatistické spracovanie a analýza dát rozsiahlych monitorovaní*. Položková a multivariačná analýza s využitím systému SPSS. ŠPÚ: Bratislava 2003.
11. Ritomský, A., Zelmanová, O., Zelman, J.: *Štatistické spracovanie a analýza dát rozsiahlych monitorovaní s využitím systému SPSS*. ŠPÚ: Bratislava 2002.
12. Sklenárová, I. – Zelmanová, O.: *Metodika spracovania dát z maturity 2005 v systéme SPSS*. ŠPÚ: Bratislava 2005.
13. *SPSS Base 10.0 User`s Guide*. by SPSS Inc.: Chicago 1999.
14. *SPSS Base 7.0 Syntax Reference Guide*. by SPSS Inc.: Chicago 1996.
15. Turek, I.: *Učiteľ a pedagogický výskum*. Metodické centrum: Bratislava 1998.
16. Wimmer, G.: *Štatistické metódy v pedagogickom výskume*. Gaudeamus: Hradec Králové 1993.