



Európska únia
Európsky sociálny fond

NÚCEM

NÁRODNÝ ÚSTAV CERTIFIKOVANÝCH
MERANÍ VZDELÁVANIA



Zbierka úloh zo slovenského jazyka a literatúry

**Ukážky vzorových typov úloh pre testovanie
žiakov na výstupe zo stupňa ISCED 2**

Moderné vzdelávanie pre vedomostnú spoločnosť/Projekt je spolufinancovaný zo zdrojov EÚ

Tvorba úloh pre slovenský jazyk a literatúru ISCED2

- Ciel': prezentovať vzorové typy úloh

- 1. obsahové zameranie
- 2. kognitívna náročnosť

Obsahové zameranie predmetu

Základná funkcia vyučovania slovenského jazyka na 2. stupni ZŠ je

- viesť žiakov k osvojeniu si spisovnej podoby materinského jazyka,
- správneho pravopisu, gramatiky,
- rozvíjať vyjadrovacie schopnosti na úrovni ústnej i písomnej.

Predmet slovenský jazyk a literatúra má komplexný charakter, pretože spája **jazykovú, slohovú, literárnu** zložku.

Obsahové zameranie predmetu

Úlohou predmetu je chápať jazyk ako

- nástroj myslenia a komunikácie,
- rozvoja komunikatívnych kompetencií,
- východisko ďalšieho rozvíjania v ostatných vyučovacích predmetoch.

Dôraz sa kladie na

- vlastnú tvorbu jazykových prejavov,
- prácu s informáciami,
- čitateľskú gramotnosť,
- schopnosť argumentovať,
- čítanie ako všestranné osvojovanie umeleckého textu.

Cieľom sa stáva rozvoj čitateľských schopností, ktoré **presahujú aspekt technického zvládnutia čítaného textu** a smerujú k prijatiu jeho obsahu.

Obsahové zameranie predmetu

□ počúvanie



□ komunikácia



□ čítanie



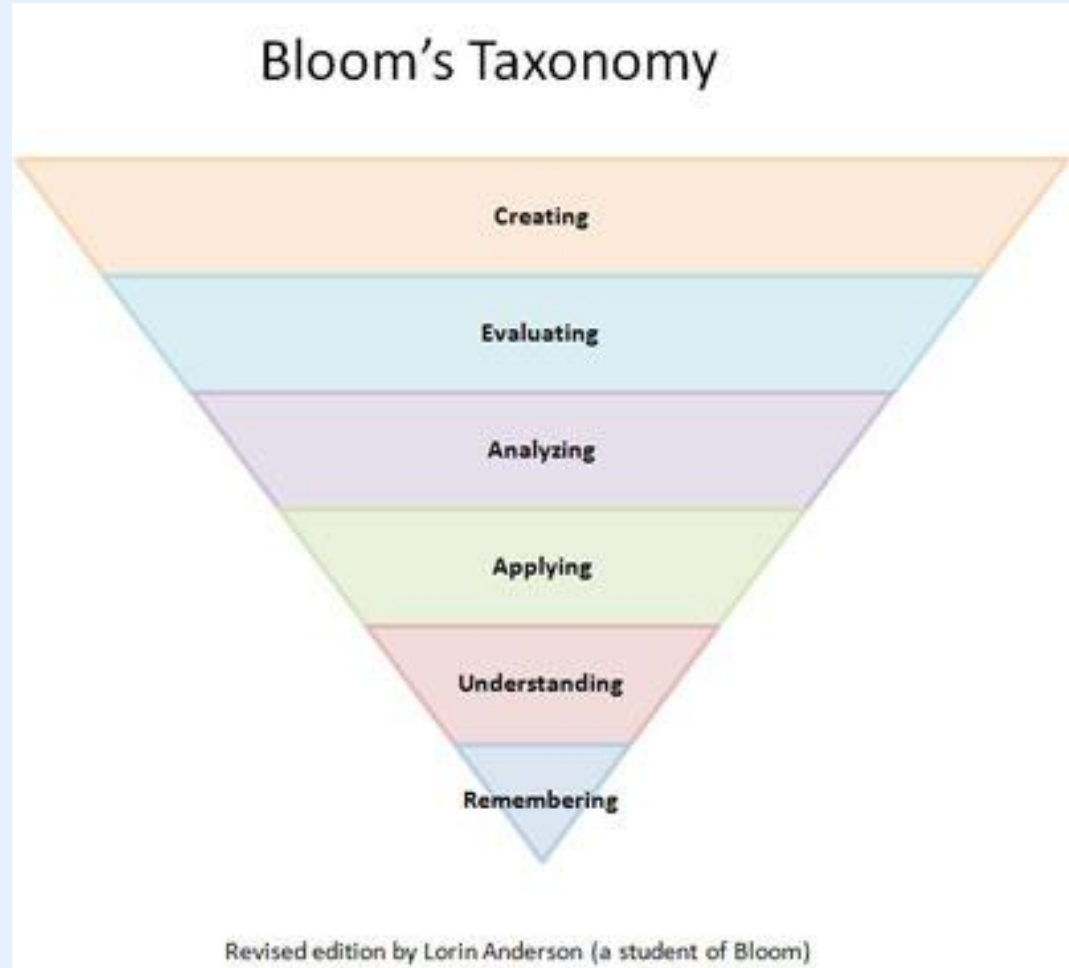
□ písanie



s porozumením

Kognitívna náročnosť

- **Tvorit'**
- **Hodnotit'**
- **Analyzovat'**
- **Aplikovat'**
- **Porozumiet'**
- **Zapamätat' si**



Revidovaná Bloomova taxonómia učebných úloh



	DIMENZIA KOGNITÍVNEHO PROCESU					
ZNALOSTNÁ DIMENZIA	1. Zapamätať si	2. Porozumieť	3. Aplikovať	4. Analyzovať	5. Hodnotiť	6. Tvoriť
A. faktické poznatky	vymenovať, uviesť	stručne vyjadriť, zhrnúť	roztriediť, klasifikovať	usporiadať	zatriediť, vybrať	kombinovať
B. konceptuálne poznatky	opísať	interpretovať, rozoznať	experimentovať	vysvetliť, porovnať	odhadnúť, určiť	plánovať, načrtnúť
C. procedurálne poznatky	usporiadať	Predpokladať	vypočítať, riešiť	rozlišovať, znázorniť	vyvodiť, usúdiť	vytvoriť, poskladať, navrhnuť
D. metakognitívne poznatky	použiť	Spracovať	skonstruovať	vytvoriť	vykonať, vyjadriť	aktualizovať, zdokonaľiť



Vzorové úlohy zo SJL

Ukážka 1

Lomnický štít – súvislý text

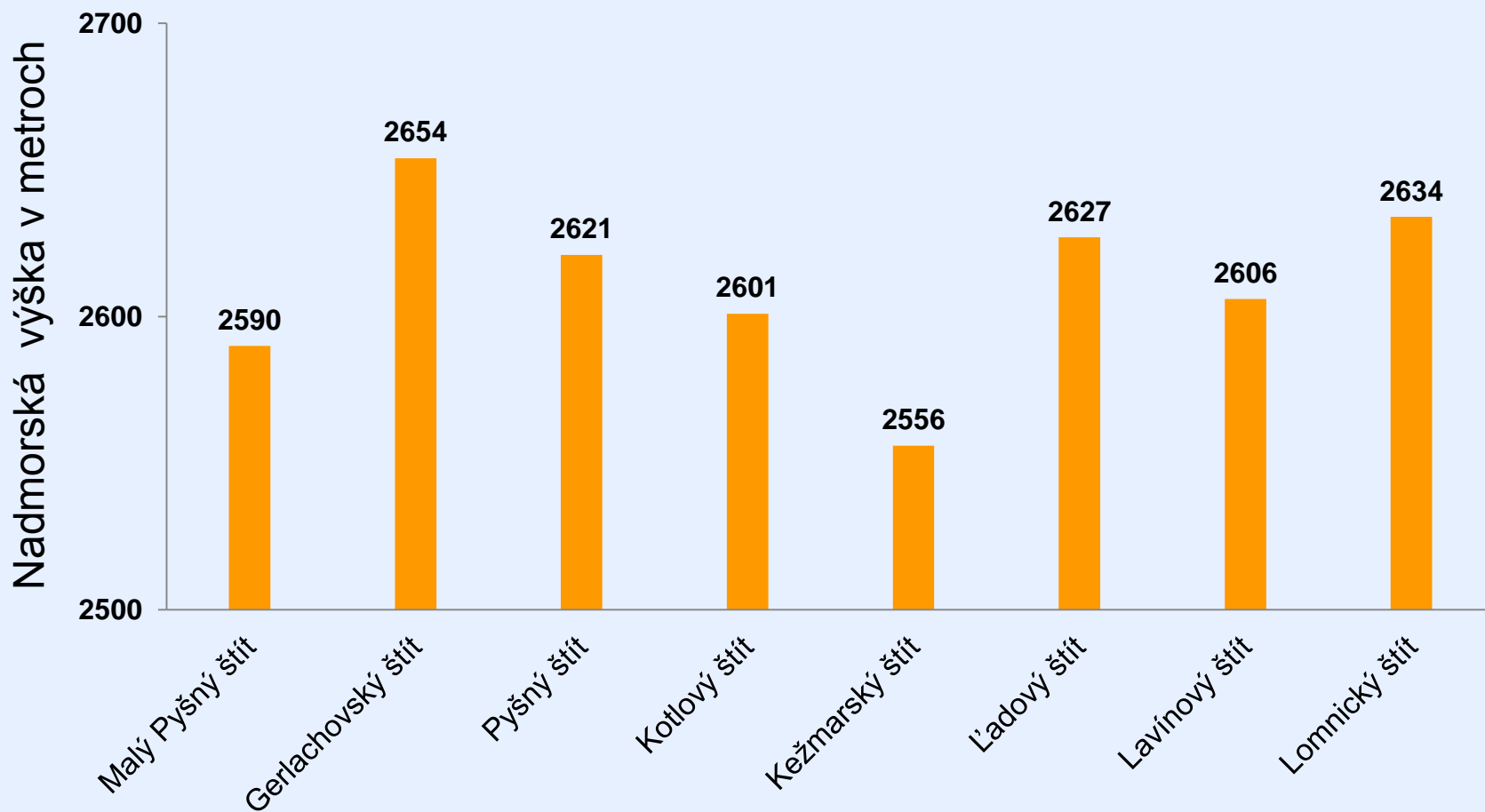
Objavte krásu Lomnického štítu. Vyvezte sa visutou lanovkou na vrchol Lomnického štítu a vychutnajte si plnými dúškami neopakovateľný pohľad na nádhernú panorámu hôr. Mohutný a elegantný Lomnický štít bol odnepamäti ten najvyšší spomedzi štítov Vysokých Tatier. Až v roku 1837 prišiel Lomnický štít o svoj výškový primát. No napriek tomu zostane Kráľ Tatier, ako ho nazývali susedia Poliaci, najznámejším a najkrajším tatranským štítom.

Vstúpte do kráľovstva ticha a objavte jeho krásu. Lístok s miestenkou na jazdu visutou lanovkou možno zakúpiť už 7 dní vopred v pokladniach lanovky v Tatranskej Lomnici (v údolnej stanici kabínkovej lanovky) alebo elektronicky na <http://vld.vt.sk>.

Ponúkame vám jedinečnú možnosť stráviť noc v najvyššie položenom apartmáne v strednej Európe na Lomnickom štíte s nádherným výhľadom na končiare Vysokých Tatier, okolitú prírodu a nočnú oblohu.

Ukážka 1

Lomnický štít – nesúvislý text



Turisticky dostupné vrcholy slovenskej časti Tatier



Vrchol	Výška	Dostupnosť
Rysy	2503 m n. m.	3 hod. 30 min. od Štrbského plesa
Kriváň	2495 m n. m.	2 hod. 30 min. od Troch studničiek
Slavkovský štít	2452 m n. m.	5 hod. zo Starého Smokovca
Východná Vysoká	2429 m n. m.	2 hod. 45 min. zo Sliezskeho domu
Kôprovský štít	2363 m n. m.	3 hod. od Chaty pri Popradskom plese
Svinica	2301 m n. m.	prístup z poľskej strany
Jahňací štít	2230 m n. m.	5 hod. z nástupu v doline Kežmarskej Bielej vody
Hrubý štít	2172 m n. m.	prístupný z poľskej strany
Predné Solisko	2093 m n. m.	1 hod. od Chaty pod Soliskom a 2 hod. 30 min. zo Štrbského plesa
Veľká Svišťovka	2038 m n. m.	4 hod. z Tatranskej Lomnice

Analyzovať/konceptuálne poznatky

■ Ktoré z uvedených tvrdení je na základe textu ukážky pravdivé?

A. Lístok na Lomnický štít si môžeme zakúpiť aj elektronicky.

B. Lomnický štít je najvyšší spomedzi tatranských štítov.

C. Kôprovský štít je prístupný z poľskej strany.

D. Pyšný štít meria viac ako Ľadový štít.

Práca so súvislým textom, nesúvislým textom – grafom a tabuľkou

Úloha na čítanie s porozumením

Cieľ: posúdiť pravdivosť tvrdení na základe textu ukážky

Kompetencia: vyhľadať pravdivú informáciu

Typ úlohy: uzavretá

Správna odpoveď: A

Aplikovať/ konceptuálne poznatky

- Ktorá z prísloviiek je významovo najbližšia k príslovke v 3.vete ukážky?
 - A. nastálo
 - B. viackrát
 - C. odjakživa
 - D. navždycky

Úloha zaradená do jazykovej zložky/lexikológia/synonymá

Cieľ: vyhľadať synonymum k slovu z textu ukážky

Kompetencia: aplikovať vedomosti z lexiky

Typ úlohy: uzavretá

Správna odpoveď: C

Aplikovať/ faktické poznatky

- V ktorej z možností sú uvedené len zhodné prívlastky?

A. kráľ Tatier, kráľovstvo ticha

B. tatranský štít, nádherný výhľad

C. pokladne lanovky, nočná obloha

D. do kráľovstva ticha, výškový primát

Úloha zaradená do jazykovej zložky/ syntax/ vetné členy

Cieľ: vyhľadať zhodné prívlastky

Kompetencia: aplikovať vedomosti zo syntaxe

Typ úlohy: uzavretá

Správna odpoveď: B

Analyzovať/konceptuálne poznatky

■ Pojmom *panoráma* sa v ukážke označuje

- A. krása slovenskej doliny.
- B. názov publicistickej relácie.
- C. vrchol Lomnického štítu.
- D.** pohľad na celú krajinu.

Úloha zameraná na čítanie s porozumením, práca so súvislým textom

Cieľ: na základe textu ukážky vysvetliť a porovnať jednotlivé možnosti

Kompetencia: analyzovať text ukážky, čítať medzi riadkami

Typ úlohy: uzavretá

Správna odpoveď: D

Tvorit'/ procedurálne poznatky

Päťčlenná rodina sa rozhodla, že počas dovolenky zdolá aspoň 2 vrcholy slovenskej časti Tatier. Kvôli deťom sa rozhodli, že ich túra bude stredne náročná – stúpanie do výšky max. 2500 m n. m. a cesta na vybraný vrchol trvá max. 3 hodiny. Medzi ktorými turisticky dostupnými vrcholmi slovenskej časti Tatier sa rozhodovali?

Vrchol	Výška	Dostupnosť

Práca s nesúvislým textom – tabuľkou a grafom.

Tvorit'/procedurálne poznatky

Cieľ: na základe informácií z tabuľky a grafu navrhnúť turistickú trasu podľa zadaných kritérií

Kompetencia: práca s nesúvislým textom, nájsť optimálne riešenie

Typ úlohy: otvorená

Správna odpoveď je v tabuľke

Vrchol	Výška	Dostupnosť
Kriváň	2495 m. n. m.	2 hod 30 min. od Troch studničiek
Východná Vysoká	2429 m. n. m.	2 hod 45 min. zo Sliezskeho domu
Kôprovský štít	2363 m. n. m.	3 hod. od Chaty pri Popradskom plese
Predné Solisko	2093 m. n. m.	1 hod. od Chaty pod Soliskom a 2 hod. 30 min. zo Štrbského plesa

Hodnotiť/Tvorit'/procedurálne poznatky

- Zostav turistického sprievodcu po Tatrách.
- Ktoré druhy informácií by mal obsahovať? /max. 5/

Cieľ: na základe informácií z ukážky, prípadne vlastných poznatkov a skúseností zostaviť sprievodcu po Tatrách

Typ úlohy: otvorená

Žiakom sa tu ponúka viacero možností a vyučujúci musí mať pripravené rozličné alternatívy odpovedí.

Úlohy na tvorivosť môžeme využívať spravidla iba pri otvorených úlohách.

Ukážka vybranej úlohy so žiackymi riešeniami



■ Úloha 1

Vyber podstatné meno, ktoré z gramatického hľadiska nepatrí do radu slov a odôvodni prečo

(Naprieč) Amerikou, Japonskom, Európou aj Austráliou

_____ (Japonsko – stredný rod)

Úloha zaradená do jazykovej zložky/morfológia

Cieľ: rozlíšiť rod podstatných mien

Kompetencia: aplikovať vedomosti z morfológie

Typ úlohy: otvorená

Úloha bola pre žiakov ťažká, spoľahlivo rozlišovala žiakov podľa známky zo slovenského jazyka a literatúry.

Ukážky nesprávnych žiackych riešení

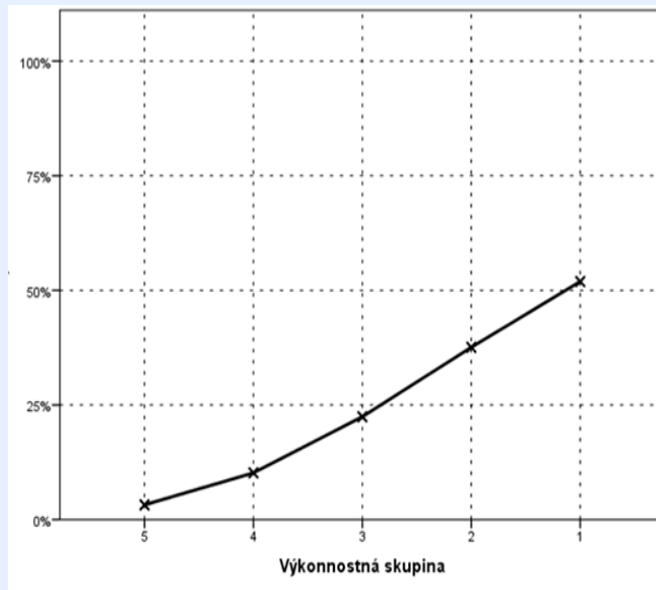
japonsko, lebo nie je svetadiel

Europa

Japonskom - je to krajina a ostatné
sú štáty

Naprieč) Amerikou, Japonskom, Európou (aj) Austráliou

aj je spojka, ostatní slova sú podstatní mená



24,1%

Ukážka vybranej úlohy so žiackymi riešeniami



■ Úloha 2

Chlapci popálení leskom gitár

zasiahnutí túžbou, čo nikdy nie je sýta

Kto sa raz popáli láskou k muzike

nosí to znamenie schválne odkryté

Zadanie: Ako sa nazýva podčiarknutá časť z hľadiska štruktúry básne?

Úloha zaradená do literárnej zložky – teória literatúry

Cieľ: pomenovať celistvú rytmickú a významovú jednotku básne

Kompetencia: aplikovať vedomosti z teórie literatúry

Typ úlohy: otvorená

Správna odpoveď: verš

Ukážky nesprávnych žiackych riešení

ívod

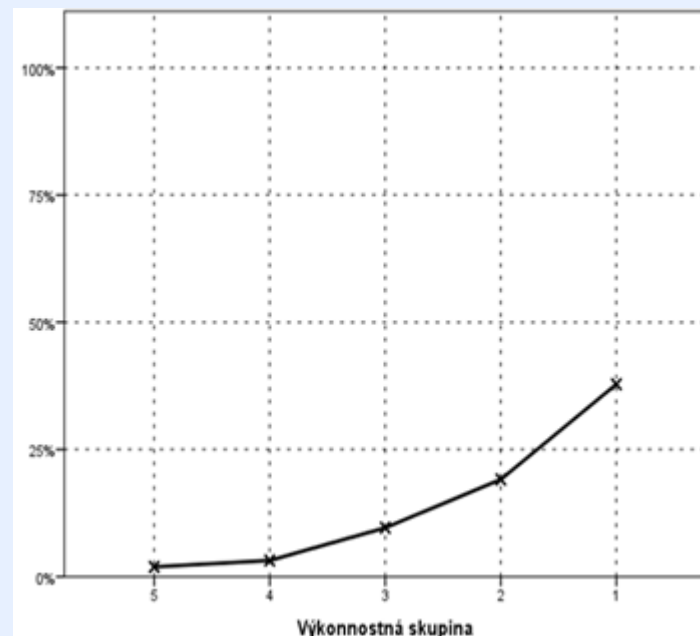
metafora

prvá strofa

personifikácia

Nadpis

nápis




14,3%

Položka bola pre žiakov veľmi obťažná, hoci na prvý pohľad by sa mohlo javiť, že s týmto problémom mať nebudú, pretože veľmi dobre zvládnu jednoduchú poučku, čo je verš.

Odporúčania

- Motivovať žiakov, aby čítali
- Ponúknuť bohatú paletu textov na čítanie
 - súvislé / nesúvislé
 - vecné / umelecké
 - knižné / internetové
- Pracovať s textom ukážky, ukážkami môžu byť i texty piesní, ktoré žiaci počúvajú
- Zdokonaľovať a rozvíjať čítanie s porozumením – čítanie medzi riadkami
- Klásť dôraz na tvorbu vlastných jazykových prejavov
- Využívať revidovanú Bloomovu taxonómiu aplikačných úloh

Ďakujem za pozornosť



Mgr. Božena Mizerová
bozena.mizerova@nucem.sk