

M A T U R I T A 2 0 1 5  
EXTERNÁ ČASŤ

SLOVENSKÝ JAZYK  
A LITERATÚRA

SP – 12

NEOTVÁRAJTE, POČKAJTE NA POKYN!  
PREČÍTAJTE SI NAJPRV POKYNY K TESTU!

- Test obsahuje **64** úloh.
- Na vypracovanie testu budete mať **90 minút** plus predĺženie času podľa zaradenia do skupiny.
- **V teste sa stretnete s dvoma typmi úloh.**
  - Pri úlohách s výberom odpovede vyberte správnu odpoveď spomedzi štyroch ponúkaných možností, z ktorých je vždy správna iba jedna. Správnu odpoveď zaznačte priamo do úlohy.
  - Pri úlohách s krátkou odpoveďou, ktorú tvorí jedno slovo alebo niekoľko slov, napíšte správnu odpoveď na označené miesto v úlohe.
- Pri práci smiete používať iba perá s čiernou alebo modrou náplňou. Nesmiete používať zošity, slovníky, učebnice ani inú literatúru.
- **Píšte čitateľne. Pri použití tlačeneho písma dôsledne rozlišujte veľké a malé písmená!**
- **Podrobnejšie pokyny na vyplňovanie odpovedového hárka, v prípade pomoci asistenta, sú na poslednej strane testu. Prečítajte si ich.**

Želáme vám veľa úspechov!

**Začnite pracovať, až keď dostanete pokyn!**

**Ukážka 1**

**Anton Pavlovič Čechov – Čajka**

(úryvok)

**NINA:** *Ja by som zase ihneď menila s vami.*

**TRIGORIN:** *A to už prečo?*

**NINA:** *Aby som spoznala, čo prežíva taký vychýrený a veľký spisovateľ. Ako chutí sláva? Aké pocity máte z toho, že ste všeobecne známy?*

**TRIGORIN:** *Aké? Pravdepodobne nijaké. Ešte som o tom nepremýšľal. (Po chvíľke zamyslene.) Z dvoch možností bude asi pravdivá len jedna: alebo moju povesť zveličujete, alebo sláva neprináša nijaké pocity.*

**NINA:** *A čo cítite, keď o sebe čítate v novinách?*

**TRIGORIN:** *Keď ma chvália, dobre mi to padne, ale keď hania, zo dva dni sa necítim vo svojej koži.*

**NINA:** *Nádherný svet! Keby ste vedeli, ako vám závidím! Ale to už je osud! Niektorí sú zunovaní a ubití bezvýznamným životom. Takíto ľudia sú všetci rovnakí a do jedného nešťastní. Na iných, ako napríklad na vás, sa šťastie usmeje – ste jeden z miliónov – a ujde sa vám život zaujímavý, významný, prežijete ho ako na výslní... Ste šťastný...*

**TRIGORIN:** *Ja? (Pokrčí plecami.) Hm... vravíte tu o sláve a šťastí, o akomsi zaujímavom živote na výslní, ale pre mňa sú všetky krásne slová, nehnevajte sa, celkom ako ovocné želé, ktoré nikdy nejem. Ešte ste veľmi mladá a dôverčivá.*

01

Z ukážky 1 vyplýva, že Trigorin je

- (A) očarený Nininou detskou naivitou.
  - (B) polichotený Nininým obdivom.
  - (C) zronený z Nininej dôverčivosti.
  - (D) povznesený nad Nininým nadšením.
- 

02

Ktoré tvrdenie o Trigorinovi z ukážky 1 je pravdivé?

- (A) Kritiku svojej osoby neberie na vedomie.
  - (B) Kritiku svojej osoby neberie na ľahkú váhu.
  - (C) Kritiku svojej osoby považuje za nemiestnu.
  - (D) Kritiku svojej osoby považuje za neoprávnenú.
- 

03

Ktoré slovo obsahuje neslabičnú predponu?

- (A) *všeobecne*
  - (B) *prežíva*
  - (C) *spoznala*
  - (D) *známy*
- 

04

Ktorý druh vety alebo výpovede v Nininých replikách chýba?

- (A) oznamovacia veta
  - (B) opytovacia veta, zisťovacia otázka
  - (C) zvolacia veta
  - (D) opytovacia veta, doplňovacia otázka
-

***Pokračovanie na ďalšej strane***

05

Ktorá Trigorinova replika obsahuje citoslovce?

- (A) 1.
  - (B) 2.
  - (C) 3.
  - (D) 4.
- 

06

Napíšte odborný názov textu uvedeného v niektorých Trigorinových replikách v zátvorke.

odpoveď .....

---

07

Vypíšte slovo tvorný základ zo slova *vychýrený*.

odpoveď .....

---

08

Pomenujte druh nasledujúceho priraďovacieho súvetia.

*Alebo moju povest' zveličujete, alebo sláva neprináša nijaké pocity.*

odpoveď .....

---

## Ukážka 2

**Milo Urban – Živý bič**

(úryvok)

*Ale vtedy, asi po troch rokoch, na jar, prišiel do Ráztok človek v zaprášenej vojenskej uniforme, odstávajúcej od predčasne vyschnutého tela. Bol nahnutý k zemi, a ako šiel, **viator, čo dobehol časom od hôr, svieži, ihravý, nadnášal mu pravý rukáv**, v ktorom nebolo ruky. Tvárou od pravého oka, trošku prižmúreného, tiahla sa mu dlhá jazva, ktorá odniesla so sebou kus energického nosa, prešla cez ústa a končila sa až na brade, súc silne nasiaknutá farbou nedávno zahojenej rany, ktorá ju robila živou, zreteľnou, akoby schválne vymaľovanou, aby ju každý videl a nezabudol hneď na ňu. Tak, ako sa tiahla naprieč tvárou, robila dojem rany, čo vznikla pod úderom biča, tvár pod ňou akosi sa vypäla, stuhla i dostala zvláštny, neobyčajne slávnostný výraz pamätnej tabule, pevne pribitej dvojicou hnedých očí na hlave.*

09

Ktorá z nasledujúcich charakteristík postavy nevyplýva z ukážky 2?

- (A) Človek v zaprášenej vojenskej uniforme bol vychudnutý.
- (B) Človek v zaprášenej vojenskej uniforme bol zjazvený.
- (C) Človek v zaprášenej vojenskej uniforme bol zbičovaný.
- (D) Človek v zaprášenej vojenskej uniforme bol zmrzačený.

10

Ktorý umelecký jazykový prostriedok sa nachádza vo zvýraznenej časti ukážky 2?

- (A) personifikácia
- (B) metonymia
- (C) prirovnanie
- (D) kontrast

11 Z koľkých viet sa skladá nasledujúce súvetie?

*Bol nahnutý k zemi, a ako šiel, vietor, čo dobehol časom od hôr, svieži, ihravý, nadnášal mu pravý rukáv, v ktorom nebolo ruky.*

- (A) 4
  - (B) 5
  - (C) 2
  - (D) 3
- 

12 Použité výrazové prostriedky v ukážke 2 dodali textu znaky

- (A) hovorovosti.
  - (B) nereálnosti.
  - (C) neutrálnosti.
  - (D) expresívnosti.
- 

13 Ktoré z nasledujúcich slov je v ukážke 2 neurčitým slovesným tvarom?

- (A) *zreteľnou*
  - (B) *vojenskej*
  - (C) *vymaľovanou*
  - (D) *pamätnej*
- 

14 Vypíšte z ukážky 2 podstatné meno, ktoré je v nej z hľadiska súčasnej spisovnej slovenčiny uvedené v archaickom tvare.

odpoveď .....

---

***Pokračovanie na ďalšej strane***



15

Vypíšte z ukážky 2 slovo s dvojhĺaskou, ktorú tvorí jedna graféma.

odpoveď .....

---

16

Napíšte základný tvar slovesa, ktoré je zvýraznené v nasledujúcom slovnom spojení z ukážky 2.

***súc silne nasiaknutá farbou***

odpoveď .....

---

**Ukážka 3**

**Dušan Mitana – Nočné správy**

(úryvok)

„Zabudol som si kľúče.“ „Zabudol? Určite si ich zase stratil,“ povedala a mávla nado mnou rukou. „Tento rok štvrté,“ dodala a odišla do kúpeľne.

Deti ešte nespali. Naháňali sa štvornožky po izbe, výskali a staršia dcéra ukazovala na osemmesačnú a hovorila: „Vidíš to neposlušné decko? Celé je prechladnuté a nechce si odmerať horúčku. Podrž ju, nech jej vyťahnem teplomer.“

„Ty si jej dala teplomer? Ved’ ho rozbije a poreže sa,“ povedal som preľaknuto, rýchlo som vytiahol malú spod postele, strčil som ruku pod košielku, ale teplomer som nenašiel.

„Neboj sa, ten je nerozbitný,“ upokojila ma staršia. „Určite jej spadol do gatí.“ Začala prehladávať malú a o chvíľu vytiahla slamku z umelej hmoty: „Aha, tu je. Čo som ti hovorila? Mala ho v gatiach.“

Žena bola v kúpeľni, prala plienky. „Tak čo, Anjel skazy,“ strčila mi do rúk vyžmýkanú plienku. „Rozvešaj ich, idem ti urobiť večeru.“

„Neskoršie,“ povedal som. „Ešte nemám chuť.“

„Ako chceš. Ale tie plienky môžeš rozvešať, ja medzitým niečo nachystám.“

„Vieš, koľko mám roboty. Zajtra mám odovzdať ten článok, a nemám ešte ani riadok.“

„Ale ísť do kina, na to si mal čas, čo?“ zlostne mi vytrhla z rúk plienku. „Som zvedavá, kedy sa ja dostanem do kina. Naposledy som bola, tuším, pred tromi rokmi.“

„Aha, pamätám sa. Hrali Sedem statočných.“

17

Z ukážky 3 vyplýva, že mladí manželia

- (A) majú radi návštevy kina.
- (B) sa hádajú pre stratené kľúče od bytu.
- (C) sa zaoberajú chorobou mladšej dcéry.
- (D) majú každý iné priority.

18

V ktorej z nasledujúcich viet sa nachádza prídavné meno/spodstatnené prídavné meno vo funkcii priameho predmetu?

- (A) *Vidíš to neposlušné decko?*
  - (B) *Strčila mi do rúk vyžmýkanú plienku.*
  - (C) *Rýchlo som vytiahol malú spod postele.*
  - (D) *Staršia dcéra ukazovala na osemmesačnú.*
- 

19

Ktorá charakteristika sa najlepšie hodí na manžela z ukážky 3?

- (A) Nevie si dobre organizovať prácu.
  - (B) Nechutí mu manželkino jedlo.
  - (C) Nezáleží mu na vlastných deťoch.
  - (D) Nepatrí k dobrým novinárom.
- 

20

Ktoré z nasledujúcich súvetí je podradovacie?

- (A) *Mám odovzdať článok, a nemám ešte ani riadok.*
  - (B) *Celé je prechladnuté a nechce si odmerať horúčku.*
  - (C) *Som zvedavá, kedy sa ja dostanem do kina.*
  - (D) *Rozvešaj ich, idem ti urobiť večeru.*
- 

21

V ktorej možnosti sa nachádza určovací sklad?

- (A) *Neboj sa.*
  - (B) *Aha, tu je.*
  - (C) *Ten je nerozbitný.*
  - (D) *Aha, pamätám sa.*
-

***Pokračovanie na ďalšej strane***

22

Vypíšte z prehovoru staršej dcéry jedno pomnožné podstatné meno.

odpoveď .....

---

23

Vypíšte prvé slovo toho odseku ukážky 3, v ktorom sa nachádza výlučne nasledovný typ zápisu priamej reči: uvádzacia veta – priama reč.

odpoveď .....

---

24

Vypíšte z druhého odseku ukážky 3 všetky ohybné zložené slová.

odpoveď .....

---

**Ukážka 4**

**Bratislavská zoologická záhrada**

Prvé plány na založenie Zoologickej záhrady v Bratislave boli v roku 1948. V r. 1949 z dvoch miest na založenie, Železná studnička a Mlynská dolina, bola vybraná Mlynská dolina ako miesto budúcej zoo, najprv s 9 hektármi, s možnosťou rozšírenia až na 90 ha. V roku 1959 sa začalo s výstavbou. Zoo bola oficiálne otvorená 9. mája 1960.

Zoo v súčasnosti chová 157 druhov zvierat s celkovým počtom 983 jedincov. Jej dnešná rozloha je 96 hektárov, pričom časť prístupná verejnosti má rozlohu 35 hektárov.

<b>Cenník vstupeniek do ZOO + DinoPark</b>		
	<b>Leto (1. 4. – 30. 9.)</b>	<b>Zima (1. 10. – 31. 3.)</b>
<i>Dospelí:</i>	4,50 €	3,50 €
<i>Deti*:</i>	3 €	2,50 €
<i>Vstupné**:</i>	zadarmo	zadarmo

\* *Deti (od 3 do 15 rokov), dôchodcovia, študenti dennej formy štúdia (od 16 do 26 rokov po preukázaní sa študentským preukazom), ZŤP – dospelí*

\*\* *Deti do 3 rokov, ZŤP – deti (dieťa so sprievodom), pedagogický dozor so školskými skupinami (na 10 detí jeden pedagóg zadarmo). Pedagogický dozor je povinný sprevádzať skupinu počas celej návštevy v ZOO Bratislava.*

*V letnej sezóne ponúkame našim návštevníkom: Rodinná vstupenka (2 dospelí a 2 deti): 13,50 €*

*Upravené podľa: [www.zoobratislava.sk](http://www.zoobratislava.sk), [www.sk.wikipedia.org](http://www.sk.wikipedia.org)*

25

Z ukážky 4 vyplýva, že pre rodičov a ich tri deti (vo veku 2, 8, 12 rokov) stojí najlacnejšia vstupenka do ZOO Bratislava počas augusta

- (A) 18 €
- (B) 13,50 €
- (C) 15,50 €
- (D) 14,50 €

26

Kto podľa ukážky 4 nemusí zaplatiť v zimnej sezóne vstupné do ZOO Bratislava?

- (A) Deti od 3 do 15 rokov.
- (B) Pedagogický dozor s piatimi študentmi.
- (C) Študenti od 16 do 26 rokov.
- (D) Sprievod zdravotne postihnutého dieťaťa.

27

Ktoré z nasledujúcich slov je v ukážke 4 značkou?

- (A) *DinoPark*
- (B) *ZŤP*
- (C) *ha*
- (D) *r.*

28

V ktorej možnosti je uvedený skloňovací vzor slova *dospelí*?

- (A) pekný
- (B) chlap
- (C) cudzí
- (D) hrdina

***Pokračovanie na ďalšej strane***



29

Ktoré z uvedených tvrdení o ZOO Bratislava vyplýva z ukážky 4?

- (A) Výstavba Bratislavskej zoolologickej záhrady trvala 12 rokov.
  - (B) Dnešná ZOO Bratislava zaberá plochu s rozlohou takmer 90 hektárov.
  - (C) Zoológická záhrada sa rozprestiera na 96 ha Železnej studničky.
  - (D) V 2. štvrtroku roka 1960 vstúpili do ZOO Bratislava prví návštevníci.
- 

30

Do ktorého jazykového štýlu patrí ukážka 4?

odpoveď .....

---

31

Ktorý slohový postup prevláda v ukážke 4?

odpoveď .....

---

32

Vypíšte z ukážky 4 jednu vokalizovanú predložku.

odpoveď .....

---

## Ukážka 5

**Alexander Matuška – Dobroslav Chrobák, Drak sa vracia**

(úryvok, upravené)

Chrobák je plastik lyrického jadra, píše prózu, vytvára si však pri veľkej epickosti dielo básnické. Snové partie jeho rozprávky [pozn. Drak sa vracia], miesta, ako sú začiatok rozprávky, kríž v horách, Šimon v kolibe po boji s Drakom, nepříživníci na jeho príbehu, sú jeho integrujúcou súčasťou, výraznejšou ukážkou metódy, ktorá neopisuje prostredie, lež vyčarúva dejový priestor, dáva nám ho a vnucuje. Veci, príroda, vrchy – kto ich, mimochodom, videl u nás tak ako Chrobák? Nie sú dekoráciami, ale spolučiniteľmi. **Autor pretvára realitu rovnako tým, že sa jej lepšie prizrie, ako aj tým, že zdôrazní podrobnosť, ktorú sme si nevšimli, ale keď ju ukáže autor, okamžite si spomenieme, že sme ju predsa videli.** A nad všetkým je rozprávkový prísvit, ktorý viaže pozorovanie s prvkom imaginatívnym do útvaru osobito prehodnocujúceho obidva živly. Ani svoje postavy autor neopisuje, vykrojuje ich z niekoľkých základných čiar; – v svete, v ktorom žijú, sa neorie, neseje a nežne, len pradie, pasie a pije. Hlavné robia osoby tejto rozprávky, hlavné sa robí za včasného rána, za súmraku alebo v noci. Sme mimo civilizácie a kultúry, mimo problematiky súčasnosti...

33

Ktorá z nasledujúcich viet z diela *Drak sa vracia* ilustruje názor A. Matušku vo zvýraznenej časti ukážky 5?

- (A) Voly sa lenivo brodia nízkou hmlou, beznohé trupy akoby po nej plávali.
- (B) Vyčíha si vhodnú chvíľu, a ani sa nenazdá, všetko bude hotové.
- (C) Berie si ho do vačku a kradne sa popri stenách na záhumnie.
- (D) Stále však nevie, či bdie, alebo sa mu len sníva.

34

Ktorá výpoveď o diele *Drak sa vracia* je pravdivá?

- (A) Príbeh v novele je vystavaný na vnútorných monológoch Draka.
  - (B) Eva nezanevrela na Draka, hoci ju pred rokmi náhle opustil.
  - (C) Šimon odpustil Drakovi, a preto išli spolu zachrániť čriedu.
  - (D) Dedinčania sú v novele o Drakovi vykreslení ako žičliví ľudia.
- 

35

Ktorá možnosť vyplýva z ukážky 5?

- (A) Príroda sa v Chrobákovom diele stáva súčasťou deja.
  - (B) Chrobák vo svojej novele zobrazuje každodennú realitu.
  - (C) Zameranosť autora na detail robí z novely realistické dielo.
  - (D) K špecifikám diela *Drak sa vracia* patrí zbojnícka problematika.
- 

36

Ktorá možnosť predstavuje začiatok diela *Drak sa vracia*?

- (A) Expresívna situácia, pre ktorú dedinčania dali Drakovi meno.
  - (B) Osudové nájdenie malého Draka koňom hrnčiara Lepiša.
  - (C) Emotívny opis Draka pri zachraňovaní malého vtáčika.
  - (D) Umelecký opis Evinho nepokoja pred tušeným návratom Draka.
- 

37

V ktorej možnosti je správne určený zvýraznený vetný člen v nasledujúcej vete?

*Hlavné sa robí za včasného rána, za súmraku alebo v noci.*

- (A) zhodný prívlastok
  - (B) vyjadrený podmet
  - (C) priamy predmet
  - (D) príslovkové určenie spôsobu
-

***Pokračovanie na ďalšej strane***

38

Napíšte jednoslovný názov literárneho smeru, do ktorého sa zaraďuje tvorba Dobroslava Chrobáka.

odpoveď .....

---

39

Ktoré dva literárne druhy kombinuje podľa ukážky 5 Dobroslav Chrobák vo svojom diele?

odpoveď .....

---

40

Vypíšte prvé slovo vety, v ktorej sa v ukážke 5 spomína konflikt z novely *Drak sa vracia*.

odpoveď.....

---

**Ukážka 6**

**Albert Marenčin – Jazyk a komunikácia**

(úryvok)

*Píšem ti píšem a neviem čo to bude*  
***Ešte neviem čo to bude ale je mi jasné***  
***Že to nebude už také krčvito krásne***  
*Ako boli naše dávne predpotopné básne*  
*Už je totiž po potope a všetko je vlastne*  
*Postpotopné plné bahna a v podstate prázdne*  
*Bez vízie bez snívania bez túžby a vášne*

*Píšem túto postpotopnú báseň pre tvoje oči*  
*Zavri ich aby si ma lepšie videla*  
*Jastrabím pohľadom svojej imaginácie*  
*Aj pre tvoje uši túto báseň píšem*  
*Je v nej klepot mojej zabudnutej remingtonky\**  
*Aj ten zvláštny buchot ktorému sa vzletne*  
*hovorí tlkot srdca*  
*Aj moje volanie je v tej básni*  
*Aj môj šepot*  
*Prihováram sa ti všetkými jazykmi ktoré ovládam*  
*Aj tými ktoré ovládajú mňa*  
*Lebo sú mocnejšie ako ja*  
*Márne sa im bránim vždy ma premôžu*  
*A hovoria za mňa*  
*Ohnivým jazykom môjho podvedomia*

\*remingtonka – starší písací stroj zn. Remington (podľa amerického technika Phila Remingtona)

---

41

V ktorej možnosti sú slová/slovné spojenia odkazujúce v ukážke 6 na surrealizmus?

- (A) *volanie, šepot*
- (B) *snívanie, jazyk podvedomia*
- (C) *remingtonka, tlkot srdca*
- (D) *postpotopné, klepot*

---

42

Básnik vníma minulosť v ukážke 6

- (A) ako obdobie plnenia snov.
- (B) ako premárnenú príležitosť.
- (C) ako lepšie časy.
- (D) ako stratený čas.

---

43

V ktorom z nasledujúcich veršov sa nachádza paradox?

- (A) *Zavri ich aby si ma lepšie videla*
- (B) *Prihováram sa ti všetkými jazykmi ktoré ovládam*
- (C) *Márne sa im bránim vždy ma premôžu*
- (D) *Píšem túto postpotopnú báseň pre tvoje oči*

---

44

V ktorej možnosti je uvedený slovenský názov surrealizmu?

- (A) socialistický realizmus
  - (B) realizmus
  - (C) nadrealizmus
  - (D) literárna moderna
-

***Pokračovanie na ďalšej strane***



45

V ktorej možnosti sú uvedené slová určujúce typ komunikácie uplatnenej pri písaní ľúbostného listu?

- (A) priama, dialogická, objektívna, neverbálna
- (B) priama, monologická, subjektívna, verbálna
- (C) nepriama, dialogická, subjektívna, verbálna
- (D) nepriama, monologická, subjektívna, verbálna

46

Vypíšte z básne *Jazyk a komunikácia* jednu metaforu, ktorá vznikla spojením dvoch podstatných mien.

odpoveď .....

47

Koľko interpunkčných znamienok by bolo podľa pravidiel súčasnej spisovnej slovenčiny treba doplniť do zvýrazneného dvojveršia?

odpoveď .....

48

Doplňte správny termín do nasledujúcej vety.

Typ verša, ktorý využil autor v básni *Jazyk a komunikácia*, sa nazýva

verš.

odpoveď .....

**Ukážka 7****Cestovné poistenie môže ušetriť stovky eur**

**Cestovné poistenie môže ušetriť stovky, niekedy až tisíce eur. Ak napríklad Slovák šliapne v mori na ježka, zaplatí za ošetrovanie v nemocnici 70 eur. Bezplatné je to, ak je poistený. Poistka na týždňovú dovolenku štvorčlennej rodiny v Chorvátsku vyjde zhruba na 25 eur. Ide o náklad asi na úrovni štyroch percent z celkovej ceny zájazdu, ktorá v tomto prípade môže predstavovať 600 eur.**

„Ak má klient uzatvorené cestovné poistenie, uhradza náklady za lekárske ošetrovanie poisťovňa. Limit liečebných nákladov je 200 000 eur,“ vysvetľuje hovorkyňa poisťovne Generali Zuzana Hliváková. Poisťovne tiež odporúčajú pripoistiť sa aj ľuďom vlastniacim európsky preukaz zdravotného poistenia, pretože s týmto poistením nemusí dovolenkár pri úraze dostať od poisťovne naspäť celé náklady na liečbu.

„Navyše tento preukaz neplatí v krajinách, ktoré nepatria do Európskej únie,“ dodáva Martin Fučík z ČSOB Poisťovne. Aj keď sa ľudia dajú poistiť, poisťovne odporúčajú mať pri sebe pre prípad úrazu určitú hotovosť. Dôvodom je podľa Gabriela Tótha z poisťovne Allianz fakt, že pri ambulantnom ošetrovaní lekári odmietajú čakať na úhradu poisťovne. Preto za ošetrovanie zaplatí pacient a poisťovňa mu potom sumu vráti. Odporúčená výška peňažnej zásoby je okolo 200 eur.

Ceny poistného sa líšia nielen v závislosti od krajiny, kde sa bude konať letná dovolenka, ale v niektorých prípadoch aj od veku poistenca. „Ak má klient nad 70 rokov, musí si dojednať rozšírené poistné krytie, za ktoré sa pripláca,“ odpovedá Šimon Kollár z Wüstenrot poisťovne. Pre deti do 15 rokov je poistné nižšie. Rozdielne poistné je pre krajiny Európy, iné pre svetové destinácie či krajiny, kde sú politické nepokoje.

Eva Bullová, Pravda, 23. 06. 2011, upravené

49

V ktorej možnosti sú pravopisne správne zápisy sumy 200 000 eur?

- (A) dvesto tisíc eur, 200 – tisíc eur
  - (B) dvestotisíc eur, 200-tisíc eur
  - (C) dvesto tisíc eur, 200 tisíc eur
  - (D) dvestotisíc eur, 200tisíc eur
- 

50

V ktorej z nasledujúcich viet sa nachádza najviac neplnovýznamových slov?

- (A) *Ide o náklad asi na úrovni štyroch percent z celkovej ceny zájazdu.*
  - (B) *Za ošetrovanie zaplatí pacient a poisťovňa mu potom sumu vráti.*
  - (C) *Poisťovňa uhradza poistencom náklady za lekárske ošetrovanie.*
  - (D) *Poisťovne odporúčajú mať pri sebe pre prípad úrazu určitú hotovosť.*
- 

51

Ktorým slovným druhom je zvýraznené slovo v slovnom spojení je **okolo** 200 eur?

- (A) časticou
  - (B) predložkou
  - (C) spojkou
  - (D) príslovkou
- 

52

Podľa ukážky 7 zaplatia rodičia za päťročné dieťa na poistnom menej,

- (A) iba ak cestuje do krajiny nepatriacej do EÚ.
  - (B) ak ide do krajiny so stabilnou politickou situáciou.
  - (C) pretože preň platí špeciálne rodinné poistenie.
  - (D) pretože patrí do zvýhodnenej vekovej skupiny.
-

***Pokračovanie na ďalšej strane***

53

Text v európskom preukaze zdravotného poistenia patrí k tomu istému jazykovému štýlu ako

- (A) reportáž.
- (B) recenzia.
- (C) štruktúrovaný životopis.
- (D) odborný článok.

54

Vypíšte z ukážky 7 priezvisko pracovníka poisťovne, ktorého názor sa čitateľ dozvedá sprostredkovane.

odpoveď .....

55

Napište skloňovací vzor slova dieťa.

odpoveď .....

56

Vypíšte z nasledujúceho súvetia nepriamy predmet v datíve.

*Preto za ošetrovanie zaplatí pacient a poisťovňa mu potom sumu vráti.*

odpoveď .....

**Ukážka 8**

**William Shakespeare – Hamlet**

(úryvok)

**HAMLET:**

(Ukáže na kľáčadlo.)

*Chod' do kláštora, načo by si mala rodiť  
hriešnikov? Som človek počestný ako stovka iných,  
a predsa by som sa mohol obviniť  
z toľkých hriechov, že by bolo  
bývalo lepšie, keby ma  
mať nebola porodila. Som veľmi pyšný, pomstivý,  
ctížiadostivý. Drieme vo mne viac  
nerestí, než na aké si stačím spomenúť, než  
aké si môžem vybaviť v predstavách a než  
aké možno spáchať za jeden ľudský život –  
načo by sa takí ľudia ako ja mali plahočiť  
medzi zemou a nebom? Všetci sme skrz-naskrz  
lotri, nikomu z nás never. Chod' svojou cestou  
do kláštora...*

---

57

Vzťah medzi pojmami dramatická postava a herec je taký istý ako vzťah medzi pojmami

- (A) hlavná postava a vedľajšia postava.
  - (B) režisér a scenárista.
  - (C) dramatické dielo a inscenácia.
  - (D) dramatik a dramaturg.
-

58

Ktorá dvojica slov predstavuje v kontexte ukážky 8 antonymá?

- (A) nerest', hriech
  - (B) hriešny, počestný
  - (C) spomenúť si, vybaviť si
  - (D) pomstivý, ctižiadostivý
- 

59

V ktorej možnosti je uvedený dôvod, pre ktorý Hamlet posielal ženskú postavu v ukážke 8 do kláštora?

- (A) Aby ukryl jej hriechy pred verejnosťou.
  - (B) Aby konal ako čestný človek.
  - (C) Aby sa jej pomstil za zradu.
  - (D) Aby ju uchránil pred skazenými ľuďmi.
- 

60

Tvorba Williama Shakespeara sa zaraďuje do obdobia

- (A) renesancie.
  - (B) baroka.
  - (C) klasicizmu.
  - (D) romantizmu.
- 

61

V ktorej možnosti je správne určený slovesný tvar v slovnom spojení *by bolo bývalo lepšie*?

- (A) jednoduchý tvar minulého času
  - (B) rozvitý prechodník
  - (C) podmieňovací spôsob minulého času
  - (D) podmieňovací spôsob prítomného času
-

***Pokračovanie na ďalšej strane***



62

Napište slovný druh zvýrazneného slova v nasledujúcej vete:

*Som človek počestný ako **stovka** iných.*

odpoveď .....

---

63

Uvedte krstné meno postavy, ktorú Hamlet posielal v ukážke 8 do kláštora.

odpoveď .....

---

64

Napište názov povolania, ktoré je charakterizované v nasledujúcom texte.

*Podľa svojho chápania dramatického textu a vlastnej predstavy o jeho realizácii na scéne vytvára celkovú koncepciu divadelného predstavenia spájaním jednotlivých zložiek a prvkov dramatickej štruktúry do myšlienkového a štýlovo jednotného dramatického celku, pričom rešpektuje autora i herecké osobitosti hercov a spolupracuje so všetkými činiteľmi divadelného predstavenia.*

odpoveď .....

---

**KONIEC TESTU**

### Použitá literatúra

Zoznam knižných zdrojov:

- ČECHOV, A. P.: Čajka. In: Čítanka 2 pre 2. ročník gymnázií a stredných škôl. Bratislava : Impro spol. s r. o., vydavateľstvo Litera, 1995, s. 156 – 157. ISBN 8085452367.
- GOMBALA, E., PLINTOVIČ, I.: Teória literatúry pre stredné školy. Bratislava : SPN, 1987, s. 122.
- HARPÁŇ, M.: Teória literatúry. Bratislava: Vydavateľstvo Miroslava Demáka ESA, s. r. o., 2009, s. 248 – 249. ISBN 9788085684698.
- MATUŠKA, A.: Dobroslav Chrobák, Drak sa vracia. In: Čítanka 3 pre 3. ročník gymnázií a stredných škôl. Bratislava : Impro, spol. s r. o., vydavateľstvo Litera, 1995, s. 356. ISBN 8085452464.
- MITANA, D.: Nočné správy. In: Nočné správy. Levice : Vydavateľstvo L. C. A., 2001, s. 82 – 83. ISBN 808889767X.
- SHAKESPEARE, W.: Hamlet. In: Čítanka 1 pre 1. ročník gymnázií a stredných škôl. Bratislava : Impro, spol. s r. o., vydavateľstvo Litera, 1994, s. 138. ISBN 8085452359.
- URBAN, M.: Živý bič. Bratislava : Slovenský spisovateľ, 1990. s. 13. ISBN 8022001848.

Zoznam internetových zdrojov:

- Bratislavská zoologická záhrada. Dostupné na: [http://sk.wikipedia.org/wiki/Bratislavsk%C3%A1\\_zoologick%C3%A1\\_z%C3%A1hrada](http://sk.wikipedia.org/wiki/Bratislavsk%C3%A1_zoologick%C3%A1_z%C3%A1hrada) [cit. 13. 09. 2013]
- Cenník vstupeniek. Dostupné na: <http://www.zoobratoslava.sk/cennik-vstupeniek> [cit. 13. 09.2013]
- Cestovné poistenie môže ušetriť stovky eur. Dostupné na: <http://cestovanie.pravda.sk/poradna-cestovateľa/clanok/5494-cestovne-poistenie-moze-usetrit-stovky-eur/> [cit. 20. 12. 2011]
- MARENČIN, A.: Jazyk a komunikácia. Dostupné na: [http://www.litcentrum.sk/slovenski-spisovatelia/albert-marencin#production\\_sample](http://www.litcentrum.sk/slovenski-spisovatelia/albert-marencin#production_sample) [cit. 15. 10. 2013]

Texty ukážok boli z didaktických dôvodov gramaticky, štylisticky alebo pravopisne upravené.



## Pokyny na vyplňovanie odpoved'ového hárka

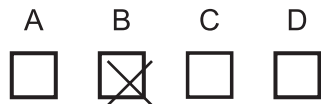
Odpoved'ové hárky budú skenované, nesmú sa kopírovať, krčiť ani prehýbať.  
Aby skener vedel prečítať vaše odpovede, musíte dodržať nasledujúce pokyny:

- Píšte perom s čiernou alebo modrou náplňou. Nepoužívajte tradičné plniace perá, veľmi tenko písuce perá, obyčajné ceruzky ani pentelky.

- Riešenia **úloh s výberom odpovede** zapisujte krížikom .

- Správne zaznačenie odpovede (**B**)  
A B C D

- Nesprávne zaznačenie odpovede (**B**)  
A B C D

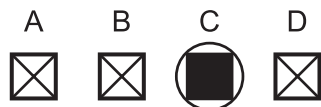


- V prípade chybného vyplnenia údajov alebo odpovedí postupujte podľa nasledujúcich pokynov. V žiadnom prípade nepoužívajte nový odpoved'ový hárak.

- Keď sa pomýlite alebo neskôr zmeníte názor, úplne zaplňte políčko s nesprávnym krížikom a urobte nový krížik.



- Ak náhodou znovu zmeníte názor a chcete zaznačiť pôvodnú odpoveď, urobte krížiky do všetkých políčok a zaplnené políčko dajte do krúžku.



- Odpovede na **úlohy s krátkou odpoveďou** napíšte do príslušného poľa odpoved'ového hárka čitateľne písaným alebo tlačným písmom. Pri použití tlačného písma **rozlišujte veľké a malé písmená**.

**Neotvárajte test, pokiaľ nedostanete pokyn!**