

MINISTERSTVO ŠKOLSTVA,  
VEDY, VÝSKUMU A ŠPORTU  
SLOVENSKEJ REPUBLIKY

KÓD TESTU

**3213**



## **MATURITA 2015**

### **EXTERNÁ ČASŤ**

## **FRANCÚZSKY JAZYK**

### **úroveň B1**

**NEOTVÁRAJTE, POČKAJTE NA POKYN!  
PREČÍTAJTE SI NAJPRV POKYNY K TESTU!**

- Test obsahuje **60 úloh**.
- Na vypracovanie testu budete mať **100 minút**.
- Na začiatku každej úlohy sa z inštrukcií dozviete, ktorý odpoveďový hárok máte použiť.
- V teste sa stretnete s dvoma typmi úloh:
  - Pri úlohách s výberom odpovede vyberte správnu odpoveď spomedzi niekoľkých ponúkaných možností, z ktorých je vždy správna iba jedna. Správnu odpoveď vyznačte krížikom do príslušného políčka odpoveďového hárka označeného piktogramom .
  - Pri úlohách s krátkou odpoveďou, ktorých odpoveď tvorí jedno slovo, prípadne zložený slovesný tvar, píšete do príslušného políčka odpoveďového hárka označeného piktogramom .
- Pri práci smiete používať iba pero s čiernou alebo modrou náplňou. Nesmiete používať zošity, slovníky, učebnice ani inú literatúru.
- **Podrobnejšie pokyny na vyplňovanie odpoveďového hárka sú na poslednej strane testu. Prečítajte si ich.**

Želáme vám veľa úspechov!

**Začnite pracovať, až keď dostanete pokyn!**

## Partie I – COMPRÉHENSION ORALE (20 points)

Táto časť testu sa skladá z troch nahrávok. Každú z nich budete počuť dvakrát. Počas počúvania odpovedajte na otázky prislúchajúce k jednotlivým nahrávkam. Sledujte inštrukcie a piktogramy, aby ste vedeli, na ktorý odpoveďový hárok máte vyznačovať svoje odpovede.

### Première sous-partie : Adriana Karembeu, la plus française des Slovaques (7 points)

Vypočujte si rozhovor, ktorý poskytla známa manekýnka slovenského pôvodu časopisu TV magazine. Na základe vypočutého vyberte správnu odpoveď. Vždy je správna iba **jedna** z ponúkaných možností.

Svoje odpovede vyznačte na odpoveďovom hárku označenom piktogramom .

Teraz máte dve minúty na prečítanie úloh 01 – 07.

- 01** Quel est le thème de l'émission présentée par Adriana Karembeu et Michel Cymès ?
- (A) Comparer la vie de l'homme et de l'animal.
  - (B) Tester des sports extrêmes.
  - (C) Rencontrer des populations nomades.
  - (D) Découvrir les réactions du corps humain.

- 02** Comment peut-on caractériser le duo de présentateurs ?
- (A) Un duo entraîneur-sportive.
  - (B) Un duo patron-employée.
  - (C) Un duo professeur-élève.
  - (D) Un duo père-fille.

- 03** Quelle a été la réaction d'Adriana Karembeu quand on lui a demandé d'être mannequin ?
- (A) Elle a abandonné ses études immédiatement.
  - (B) Elle a longtemps refusé cette offre.
  - (C) Elle a tenté sa chance pendant quelques années.
  - (D) Elle a d'abord souhaité finir ses études.

- 04** Comment expliquer la réussite du duo Adriana Karembeu – Michel Cymès ?
- (A) Ils n'ont aucun problème d'ego.
  - (B) Ils se sont rencontrés il y a longtemps.
  - (C) Ils ont déjà présenté plusieurs émissions.
  - (D) Ils sont tous les deux carriéristes à la télé.

**05** À quelle condition Adriana Karembeu a-t-elle accepté l'émission sur France 2 ?

- (A) À condition de garder une image parfaite.
- (B) À condition de rester toujours naturelle.
- (C) À condition de montrer ses connaissances.
- (D) À condition d'être filmée à son avantage.

**06** Quel est le prochain objectif professionnel d'Adriana Karembeu ?

- (A) Elle favorisera le mannequinat.
- (B) Elle favorisera la production.
- (C) Elle favorisera la comédie.
- (D) Elle favorisera la présentation.

**07** De quelle association humanitaire Adriana Karembeu est-elle l'ambassadrice ?

- (A) La Croix-Rouge française.
- (B) Action contre la faim.
- (C) Le Secours populaire.
- (D) Médecins sans frontières.

***Test pokračuje na ďalšej strane***

**Deuxième sous-partie :**  
**Le « Faire-France » (6 points)**

Vypočujte si správu o istej obchodnej značke. Na základe vypočutého rozhodnite o každom z tvrdení 08 – 13, či je pravdivé (A), nepravdivé (B) alebo z nahrávky nevyplýva (C).

**Svoje odpovede vyznačte na odpoved'ovom hárku označenom piktogramom .**

Teraz máte dve minúty na prečítanie úloh 08 – 13.

**08** L'APLI regroupe tous les petits producteurs de lait de France.  
(A) vrai (B) faux (C) n'est pas dit

**09** L'APLI a pour but de promouvoir des produits de qualité.  
(A) vrai (B) faux (C) n'est pas dit

**10** André Lefranc a été élu président de l'APLI il y a deux ans.  
(A) vrai (B) faux (C) n'est pas dit

**11** Il y a peu de personnes qui connaissent la marque commerciale « Fair-Trade ».  
(A) vrai (B) faux (C) n'est pas dit

**12** L'APLI espère obtenir 1000 euros de plus pour 1000 litres de lait.  
(A) vrai (B) faux (C) n'est pas dit

**13** L'APLI demande cinquante euros de cotisation à ses membres.  
(A) vrai (B) faux (C) n'est pas dit

**Troisième sous-partie :**  
**Le Bescherelle fête son centenaire (7 points)**

*Vypočujte si rozprávanie o známej gramatickej príručke. V nasledujúcom texte, ktorý predstavuje zhrnutie vypočutého, doplňte chýbajúce slová 14 – 20. Doplňte vždy iba jedno slovo.*

**Svoje odpovede napíšte na odpoveďový hárok označený piktogramom .**

*Teraz máte dve minúty na prečítanie textu s chýbajúcimi slovami 14 – 20.*

**Résumé**

Le Bescherelle est, depuis longtemps, un vrai  de librairie. Ainsi, ce livre de grammaire vient de  ses cent ans. Le Bescherelle plaît aux personnes exigeantes mais il est  le fidèle ami de tous ceux qui ont quelques difficultés avec les . Ainsi, il s'est formé une communauté de  du petit livre rouge.

Chaque année, la version papier du Bescherelle reste numéro  des ventes en librairie  l'existence de nombreux correcteurs automatiques numériques.

***Koniec prvej časti testu  
Test pokračuje na ďalšej strane***

## Partie II – LA LANGUE ET SON UTILISATION (20 points)

Táto časť testu sa skladá z dvoch textov. Jej vypracovaniu by ste mali venovať približne 25 minút. Pri každom texte si všímajte piktogram, aby ste vedeli, ktorý odpoveďový hárok máte použiť.

### Première sous-partie :

#### La rivalité entre deux pâtisseries à New York (10 points)

V nasledujúcom texte sú na miestach 21 – 30 vynechané slová. Za textom nájdete pre každé vynechané miesto štyri možnosti doplnenia. Rozhodnite, ktorá z ponúkaných možností (A) – (D) je správna. Vždy je správna iba jedna možnosť.

Svoje odpovede vyznačte na odpoveďovom hárku označenom piktogramom .

À New York, la boulangerie-pâtisserie *Le Mille-feuille* a mis en vente son « *French Donut* ». Connu pour ses délicieux croissants, le chef pâtissier Olivier Dessyn a voulu aussi  sa version du célèbre « *Cronut* », imaginé par son collègue français Dominique Ansel, lui aussi installé à New York.

en mai 2013, le « *Cronut* » est la contraction  deux mots : croissant et donut. Entièrement imaginé par Dominique Ansel, ce gâteau est une création hybride, à mi-chemin  le symbolique donut américain et le symbolique croissant français. Chaque jour, jusqu'à 400 « *Cronuts* » sont vendus 5 dollars dans sa boutique de SoHo. Et les New-Yorkais font des heures d'attente  en acheter deux maximum par personne.

De l'autre côté de SoHo, au *Mille-feuille*, Olivier Dessyn l'affirme : « *Depuis le lancement de cette boulangerie-pâtisserie, mes clients m'ont constamment demandé*  *je ne faisais pas la même chose.* »  trois essais, le « *French Donut* » est né.

Le chef commence sa journée très , à 3h30 du matin, pour préparer sa première fournée de « *French Donuts* ». Ce  délice est garni d'une légère crème pâtissière puis se frit au four, saupoudré de sucre.

Qu'est-ce qui fait la différence entre le « *Cronut* » et le « *French donut* » ? Un client nous confirme : « *Bien sûr, c'est le goût*  *fait la différence !* » On le croit volontiers.

[http://www.france-amerique.com/articles/2013/06/24/apres\\_le\\_cronut\\_arrive\\_le\\_french\\_donut.html](http://www.france-amerique.com/articles/2013/06/24/apres_le_cronut_arrive_le_french_donut.html),  
05. 06. 2014, upravené

<b>21</b>	<b>(A)</b> prendre	<b>(B)</b> présenter	<b>(C)</b> cacher	<b>(D)</b> refuser
<b>22</b>	<b>(A)</b> Créant	<b>(B)</b> Créer	<b>(C)</b> Créé	<b>(D)</b> Créée
<b>23</b>	<b>(A)</b> de	<b>(B)</b> en	<b>(C)</b> par	<b>(D)</b> à
<b>24</b>	<b>(A)</b> sans	<b>(B)</b> de	<b>(C)</b> contre	<b>(D)</b> entre
<b>25</b>	<b>(A)</b> pour	<b>(B)</b> afin	<b>(C)</b> à	<b>(D)</b> d'
<b>26</b>	<b>(A)</b> comment	<b>(B)</b> pourquoi	<b>(C)</b> quand	<b>(D)</b> comme
<b>27</b>	<b>(A)</b> Avant	<b>(B)</b> Sous	<b>(C)</b> Sur	<b>(D)</b> Après
<b>28</b>	<b>(A)</b> devant	<b>(B)</b> derrière	<b>(C)</b> tôt	<b>(D)</b> tard
<b>29</b>	<b>(A)</b> nouveau	<b>(B)</b> nouvel	<b>(C)</b> neuf	<b>(D)</b> neufs
<b>30</b>	<b>(A)</b> que	<b>(B)</b> qui	<b>(C)</b> dont	<b>(D)</b> où
<b>Test pokračuje na ďalšej strane</b>				

**Deuxième sous-partie :**  
**Le numérique, ça donne envie de travailler (10 points)**

*V nasledujúcom texte sú vynechané slová 31 – 40. Slová v zátvorkách dajte do správneho tvaru a doplňte nimi text v príslušnom riadku.*

Príklad:  – visitera

**Svoje odpovede napíšte na odpoved'ový hárok označený piktogramom .**

De nos jours, le numérique envahit notre quotidien. On le retrouve de plus en plus dans des établissements scolaires. Le ministre de l'Éducation nationale  (**visiter**) jeudi prochain un collège en Bretagne, où il  (**remettre**) la distinction de « *collège connecté* ». Grâce à ce label, un nouvel établissement  (**bénéficier**) de crédits pour acheter plus d'outils numériques pour les différentes matières.

Le collège breton n'est pas le premier. Pour comprendre le fonctionnement de ces écoles, un journaliste de « *20 Minutes* »  (**se rendre**), il y a quelques jours, au collège de Goussainville, au nord de Paris. À la place de la craie et du tableau noir, les élèves utilisent un stylet et un tableau numérique interactif.  (**Inaugurer**) en 2008, ce collège est devenu la même année le symbole des établissements numériques. Aujourd'hui, il  (**faire**) partie des vingt-trois « *collèges connectés* » de France.

À Goussainville, chaque salle de cours est équipée d'un tableau numérique et d'ordinateurs. Un « *E.N.T.* » (*Environnement Numérique de Travail*) a été mis en place pour que les parents et les enseignants  (**maintenir**) le contact et pour que chaque élève absent  (**pouvoir**) rattraper les leçons. Tout cela est possible  (**surfer**) sur le réseau numérique du collège.

Les jeunes collégiens sont très enthousiastes concernant la nouvelle pédagogie. Ils déclarent : « Si nous  (**devoir**) revenir à l'ancienne pédagogie, ça serait impossible pour nous ; nous ne  (**savoir**) plus comment travailler. »

*<http://www.20minutes.fr/societe/1221627-20130911-numerique-a-lecole-linformatique-ca-donne-envie-travailler>, 05. 06. 2014, upravené*



***Koniec druhej časti testu  
Test pokračuje na ďalšej strane***

### Partie III – COMPRÉHENSION ÉCRITE (20 points)

Táto časť testu sa skladá z troch ukážok. Jej vypracovaniu by ste mali venovať približne 45 minút. Pri každom texte si všimajte piktogram, aby ste vedeli, ktorý odpoveďový hárok máte použiť.

#### Première sous-partie : Quelques brèves (7 points)

Prečítajte si nasledujúci text. K úlohám 41 – 47 priradte vhodný nadpis spomedzi možností (A) – (J). Tri vety sa nedajú priradiť k žiadnej z úloh. Vždy existuje iba **jedno** správne riešenie.

Svoje odpovede vyznačte na odpoveďovom hárku označenom piktogramom .

41

Pour se faire connaître, le café *Métro St-James* à Sydney, en Australie, a eu l'idée d'un concept marketing original. Ce café français a publié une vidéo, où l'on peut voir des couples s'embrasser pour recevoir leur café généreusement offert par la maison. Ainsi, au moment de payer, le serveur vous proposera une alternative : argent ou bisou ?

<http://www.grazia.fr/culture/what-the-buzz/articles-551141>, 05. 06. 2014, upravené

42

Jazz, rock, pop, classique... il y en a pour tous les goûts pour la 32<sup>e</sup> édition de la fête de la Musique. Comme chaque année le 21 juin, des concerts gratuits se déroulent jusqu'au matin partout en France. Musiciens amateurs ou professionnels, chanteurs, tous célèbrent la musique. Le couple présidentiel français est venu applaudir la chanteuse Camélia Jordana.

<http://www.france2.fr/emissions/telematin/diffusions>, 05. 06. 2014, upravené

43

La marque « *Hipanema* » est née en 2011, lors d'une rencontre à Rio de Janeiro entre deux Parisiennes. Les deux créatrices ont imaginé un concept révolutionnaire pour les fans de mode : le premier bracelet-manchette ! L'idée est simple mais astucieuse. Le bracelet, composé de plusieurs bracelets brésiliens, se met et se retire en deux secondes.

<http://www.shopnextdoor.fr/marque/Hipanema>, 05. 06. 2014, upravené

44

Les Français sont les champions d'Europe des animaux familiers : un Français sur deux possède un chien ou un chat. Mais de plus en plus de Français se passionnent pour un tout autre type d'animal de compagnie ! Aujourd'hui, ils sont 1,3 % à vivre avec des serpents, des lézards, des tortues ou encore des caméléons.

<http://www.leparisien.fr/insolite-07-09-2013-3116037.php>, 05. 06. 2014, upravené

45

Décriée ! Détestée ! Comme la tour Eiffel à son époque, la tour Montparnasse a toujours de nombreux adversaires. Critiquée pour son architecture qui défigure Paris, c'est sa dangerosité qui est aujourd'hui visée : la tour contient toujours de l'amiante, un isolant très dangereux pour les milliers de personnes qui y travaillent chaque jour.

<http://www.rfi.fr/france/20130911-france-urbanisme-paris-tourisme>, 05. 06. 2014, upravené

46

Programmée depuis 1985, l'émission « *Télématin* » est destinée à ceux qui se lèvent tôt. À la fois une émission d'information avec un journal toutes les demi-heures, « *Télématin* » propose aussi différentes rubriques : cinéma, cuisine, voyages, emploi, santé... Cette émission, diffusée chaque jour en direct de 6h30 à 9h00, est un véritable « *cocktail de vitamines* ».

<http://www.france2.fr/emissions/telematin/diffusions>, 05. 06. 2014, upravené

47

*Terra Botanica* est un parc à thème, orienté vers le monde du végétal. Le parc se trouve à Angers, dans le Maine-et-Loire. Avec onze hectares de plantations, *Terra Botanica* propose plusieurs animations. Ce parc est divisé en quatre univers qui représentent différents aspects du végétal. L'accueil des visiteurs se fait dans l'espace central du parc appelé *le Cœur*.

<http://www.terraborotanica.fr>, 05. 06. 2014, upravené

## Titres

(A) Les reptiles, nouvelle passion domestique

(B) Une parure hors de prix

(C) Tous en rythme !

(D) Pour se réveiller de bonne humeur

(E) La musique celtique en Bretagne

(F) La mal-aimée des Parisiens

(G) La nature enfin célébrée

(H) Paye-moi avec un bisou !

(I) Le nouveau bijou à la mode

(J) Conférence sur la botanique

**Test pokračuje na ďalšej strane**

**Deuxième sous-partie : Le Pont des Arts (6 points)**

Prečítajte si nasledujúci text. Rozhodnite o každom z tvrdení **48 – 53**, či je pravdivé (**A**) alebo nepravdivé (**B**). Uvedte vždy aj označenie toho odseku (**a**) – (**e**), na základe ktorého ste rozhodli o pravdivosti alebo nepravdivosti daného tvrdenia. Vždy existuje iba **jedno** správne riešenie.

**Svoje odpovede vyznačte na odpoved'ovom hárku označenom piktogramom .**

**(a)** Paris, ville de l'amour et des amoureux. Pour s'en persuader, il suffit de voir le nouveau visage du pont des Arts avec ses cadenas de l'amour. Aujourd'hui, on ne reconnaît plus ce pont mythique, si souvent immortalisé par les plus grands photographes. Ses grilles sont recouvertes de milliers de cadenas accrochés par les couples. Ils accrochent leur cadenas, symbole de leur amour éternel, puis ils jettent la clé dans la Seine.

**(b)** Lancée en 2008 dans la capitale française, cette mode pose des problèmes de sécurité. Face à la multiplication des cadenas, qui viennent décorer les grilles du pont, les autorités de Paris s'inquiètent. L'accumulation des cadenas fragilise la structure des grilles. Celles-ci peuvent tomber dans la Seine ou sur un bateau de touristes qui passe en dessous. Un terrible danger, comme une épée de Damoclès, qui peut tuer à tout moment.

**(c)** Plusieurs solutions sont avancées comme celle de retirer les cadenas à intervalles réguliers, tous les trois ou six mois. Cela serait, en effet, le moyen d'éviter la surcharge des grilles. Il a été proposé également de changer les grilles du pont par des panneaux en bois, beaucoup moins esthétiques, ou même d'interdire la pose des cadenas de l'amour.



**(d)** Encore aujourd'hui, la Mairie de Paris refuse d'interdire cette pratique disgracieuse. Pourtant, en 2012, les cadenas avaient déjà été menacés de suppression. Une menace restée sans effet, car cette décision risquait d'abîmer l'image de la capitale. De plus, cette solution serait mal vue par les touristes qui font des milliers de kilomètres pour venir célébrer leur idylle dans la capitale.

**(e)** Non, il ne faut pas les enlever, c'est le symbole de l'amour ! Il faut plutôt consolider le pont, argumentent les touristes amoureux. Tous pensent que ça casserait le mythe. Mathilde, une Parisienne, est plus pragmatique : « *Quoi qu'il arrive, même si on retirait tous les cadenas, les amoureux iraient les accrocher ailleurs, car Paris reste la ville de l'amour !* »

*<http://culturebox.francetvinfo.fr/les-cadenas-damour-fragilisent-le-pont-des-arts-141133>,  
05. 06. 2014, upravené*

**48** Le pont des Arts est un monument symbolique de Paris.

(A) vrai (B) faux

le paragraphe (a) – (e) qui justifie votre décision

**49** Le poids des cadenas est la principale raison du danger.

(A) vrai (B) faux

le paragraphe (a) – (e) qui justifie votre décision

**50** Les grilles du pont des Arts peuvent être remplacées par des tiges en fer.

(A) vrai (B) faux

le paragraphe (a) – (e) qui justifie votre décision

**51** Les amoureux qui ont accroché leur cadenas gardent la clé en souvenir.

(A) vrai (B) faux

le paragraphe (a) – (e) qui justifie votre décision

**52** Les autorités parisiennes préfèrent protéger plutôt la réputation de la ville que la sécurité du pont des Arts.

(A) vrai (B) faux

le paragraphe (a) – (e) qui justifie votre décision

**53** Les amoureux ne veulent rien changer à la tradition des cadenas de l'amour.

(A) vrai (B) faux

le paragraphe (a) – (e) qui justifie votre décision

**Test pokračuje na ďalšej strane**

**Troisième sous-partie :****Le premier hypermarché de France fête ses 50 ans (7 points)**

Prečítajte si nasledujúci text. Za textom nasleduje jeho stručný obsah, v ktorom chýbajú slová 54 – 60. Doplňte ich. Doplňte vždy iba **jedno** slovo.

**Svoje odpovede napíšte na odpoved'ový hárok označený piktogramom .**

Il y a cinquante ans, le premier hypermarché a été créé en France à Sainte-Geneviève-des-Bois, au sud de Paris, sous l'enseigne *Carrefour*. Un concept qui allait connaître un succès immédiat et révolutionner le mode de consommation des Français.

Le 15 juin 1963, cette petite ville a accueilli le « *premier grand magasin libre-service* » s'étendant sur 2 500 m<sup>2</sup> et doté de 450 places de parking.

Le mot « *hypermarché* » n'existait pas encore en 1963, mais, comme ceux d'aujourd'hui, le magasin de Sainte-Geneviève-des-Bois ouvrait déjà tous les jours jusqu'à 22 heures et aussi le dimanche matin. Il regroupait les quatre concepts qui ont fait la fortune des propriétaires : la localisation en périphérie des grandes villes, le discount, le libre-service et le « *tout sous le même toit* », c'est-à-dire près de 5 000 références de produits frais mais également de non-alimentaire, comme le textile ou l'électroménager.

Le jour de l'inauguration, le chiffre d'affaires a été absolument incroyable. Les responsables ont même dû fermer le magasin plusieurs fois pour réguler le flot des consommateurs. Plusieurs milliers de personnes se sont pressées ce jour-là dans les allées de ce nouveau magasin béni par un prêtre et parrainé par l'écrivaine Françoise Sagan.

Cinquante ans après, l'hypermarché *Carrefour* de Sainte-Geneviève-des-Bois reste le premier employeur privé de la région. Il a été rénové à 99 % et il compte 36 caisses et 900 places de parking pour une surface de 8 000 m<sup>2</sup>.

*[http://www.huffingtonpost.fr/2013/06/07/sainte-genevieve-des-bois-le-premier-hypermarche-de-france-fete-ses-50-ans\\_n\\_3401242.html](http://www.huffingtonpost.fr/2013/06/07/sainte-genevieve-des-bois-le-premier-hypermarche-de-france-fete-ses-50-ans_n_3401242.html), 05. 06. 2014, upravené*

## Résumé

Le premier hypermarché de France a ouvert ses portes le 15 juin 1963. Cet hypermarché *Carrefour* a **54** connu le succès auprès des Français. Ils ont commencé à **55** différemment puisque tous les produits étaient réunis dans un même **56**. C'est ce concept qui a fait la richesse des **57** du magasin. Pour mémoire, les clients étaient si **58** le jour de l'ouverture qu'il a fallu **59** les entrées. Aujourd'hui, les hypermarchés, dont *Carrefour*, font complètement partie du paysage de nos villes : une **60** qui a 50 ans.

**KONIEC TESTU**

## Pokyny na vyplňovanie odpoveďového hárka

Odpoveďové hárky budú skenované, nesmú sa kopírovať, krčiť ani prehýbať.  
Aby skener vedel prečítať vaše odpovede, musíte dodržať nasledujúce pokyny:

- Píšte perom s čiernou alebo modrou náplňou. Nepoužívajte tradičné plniace perá, veľmi tenko písuce perá, obyčajné ceruzky ani pentelky.

- Riešenia **úloh s výberom odpovede** zapisujte krížikom .

- Správne zaznačenie odpovede (**B**)  
A B C D

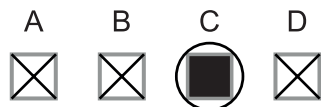
- Nesprávne zaznačenie odpovede (**B**)  
A B C D



- V prípade chybného vyplnenia údajov alebo odpovedí postupujte podľa nasledujúcich pokynov. V žiadnom prípade nepoužívajte nový odpoveďový hárok.
- Keď sa pomýlite alebo neskôr zmeníte názor, úplne zaplňte políčko s nesprávnym krížikom a urobte nový krížik.



- Ak náhodou znovu zmeníte názor a chcete zaznačiť pôvodnú odpoveď, urobte krížiky do všetkých políčok a zaplnené políčko dajte do krúžku.



- Odpovede na **úlohy s krátkou odpoveďou** napíšte do príslušného poľa odpoveďového hárka čitateľne písaným alebo tlačným písmom. Pri použití tlačného písma **rozlišujte veľké a malé písmená. Nepoužívajte iba veľké tlačené písmená!**

**Neotvárajte test, pokiaľ nedostanete pokyn!**